



Portrait des QUÉBÉCOISES en 8 temps

Édition 2015

Conseil du statut de la

femme

■ Démographie
■ Éducation
■ Situation familiale
■ Travail
■ Revenu
■ Santé
■ Emploi du temps
■ Pouvoir

Québec 

Portrait des QUÉBÉCOISES en 8 temps

Édition 2015

Conseil du statut de la

femme

Table des matières

■	Présentation.....	5
■	La démographie.....	7
■	L'éducation.....	8
■	La situation familiale.....	12
■	Le travail.....	14
■	Le revenu.....	17
■	La santé.....	19
■	L'emploi du temps.....	22
■	Le pouvoir.....	25
■	Sources.....	29

Présentation

Où en sont les femmes du Québec? En jetant un regard sur les données les plus récentes, le Conseil du statut de la femme a voulu mesurer les progrès accomplis et le chemin qui reste à parcourir dans huit domaines de la vie économique et sociale : la démographie, l'éducation, la situation familiale, le travail, le revenu, la santé, l'emploi du temps et le pouvoir.

Ainsi remarque-t-on que les femmes immigrées et les femmes autochtones ont un poids croissant au sein de la société québécoise, que les filles sont persévérantes à l'école et qu'une part grandissante des femmes poursuivent des études supérieures.

Cependant, les choix scolaires continuent d'être influencés par une vision traditionnelle des rôles sexuels. C'est ce qu'indiquent les données sur les effectifs étudiants au collégial technique et à la formation professionnelle.

Pour ce qui est des revenus, des écarts subsistent toujours entre ceux des femmes et ceux des hommes. Quant à la vie familiale, le pourcentage de femmes qui vivent en couple est en baisse et les familles monoparentales sont

Présentation

le plus souvent dirigées par une femme. Les femmes ont moins de temps libre que les hommes et cet écart est plus marqué chez les aînés.

Dans les lieux de pouvoir, la présence des femmes augmente sensiblement, mais la parité n'est pas encore atteinte.

Les femmes autochtones ont un poids croissant au Québec : elles représentent environ 1,8 % de la population féminine québécoise

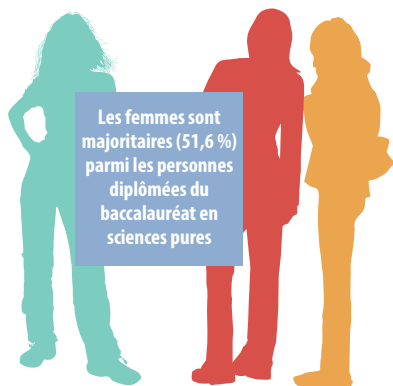
La d mographie

- Les Qu b coises sont au nombre de 4 133 503 et constituent 50,3% de la population du Qu bec en 2014¹.
- On compte 497 655 femmes immigr es au Qu bec: elles forment 12 % de la population f minine qu b coise en 2011², ce qui correspond   une hausse de 5,2 % par rapport   2006.
- On estime qu'en 2011, 71 710 femmes ont une identit  autochtone au Qu bec. Elles repr sentent environ 1,8 % de la population f minine qu b coise³. Le poids relatif de la population autochtone est en hausse, puisqu'il  tait de 1,4% en 2006.
- En 2014, les Qu b coises se r partissent par grands groupes d' ge de la fa on suivante⁴: 15% ont moins de 15 ans, 66,2% se situent dans le groupe des 15   64 ans et 18,8% sont  g es de 65 ans ou plus¹.



L'éducation

- Les filles et les femmes sont de plus en plus nombreuses à fréquenter les établissements d'enseignement. En 2013-2014, elles représentent, aux études secondaires, 48,9 % des élèves en formation générale des jeunes et 44,3 % des élèves en formation professionnelle⁵.
- En 2013-2014, 58,5 % des effectifs étudiants du collégial sont des filles et les femmes forment 57,7 % de ceux des universités québécoises⁵ (c'était 58,7 % en 2012).
- Les filles et les femmes affichent une performance scolaire élevée. En 2011-2012, 97,5 % des filles obtiennent un diplôme du secondaire (contre 89,1 % pour les garçons). En 2010-2011, 60,2 % des filles obtiennent un diplôme du



collégial (comme 38,5 % des garçons) et en 2011, 40,8 % des femmes obtiennent un baccalauréat (comparativement à 25,9 % des hommes)⁶.

- Aux études supérieures aussi, les femmes sont de plus en plus nombreuses. En 2013, elles représentent plus de la moitié des diplômés de maîtrise (53,1%). Au doctorat, elles sont près de la parité (44,4 % des inscrits⁷; c'était 45,9 % en 2011 et 46,8 % en 2012).
- Les femmes et les hommes s'orientent vers des professions et des métiers différents. En 2013-2014, trois secteurs (administration, commerce et informatique; santé; soins esthétiques) regroupent plus des trois quarts (76,4 %) des étudiantes inscrites à la formation professionnelle au secondaire. La concentration est moins prononcée du côté des garçons, puisque les cinq secteurs qui les attirent en plus grand nombre représentent moins des deux tiers (60,4 %) du total des inscriptions masculines à la formation professionnelle. Ces secteurs sont : bâtiment et travaux publics; administration, commerce et informatique; électrotechnique; entretien d'équipement motorisé; métallurgie⁸. En 2013-2014, au collégial technique, les filles privilégient

les techniques biologiques (35,9 % des étudiantes) et les techniques humaines (30,8 %), alors que les garçons préfèrent les techniques physiques (31,3 % des étudiants) et les techniques administratives (30,8 %)⁹.

- Au premier cycle de l'université, les sciences de l'administration attirent, en 2013-2014, 20,8 % des étudiantes et 22,9 % des étudiants, tandis que les sciences humaines regroupent 22,1 % des étudiantes et 15,8 % des étudiants. Les hommes sont majoritaires en sciences appliquées, où ils constituent 74,8 % des effectifs étudiants; les femmes, elles, représentent 76,2 % des effectifs étudiants en sciences de la santé. À l'automne 2013, la majorité des personnes nouvellement diplômées dans les domaines suivants sont des femmes: sciences de l'éducation (79,5 %), lettres (71,2 %), sciences humaines (69,2 %), sciences de l'administration (55,6 %), droit (62,5 %) et arts (62,7 %)⁹. En 2013, les femmes sont devenues majoritaires parmi les personnes diplômées du premier cycle en sciences pures. Elles constituent en effet 51,6 % de ces dernières⁹.

- Lorsqu'elles s'insèrent en emploi, les jeunes femmes ne récoltent pas les bénéfices espérés de leur scolarisation poussée. Quel que soit leur niveau d'études, les femmes touchent, à leur entrée sur le marché du travail, un salaire hebdomadaire brut inférieur à celui des hommes. Par exemple, en 2013, celui des femmes diplômées du baccalauréat se chiffre à 880 \$ et celui des diplômées de la maîtrise à 1 149 \$. Leurs confrères touchent respectivement 995 \$ et 1 272 \$¹⁰. Cela signifie que les bachelières touchent, chaque semaine, un salaire correspondant à 88,4 % de celui des bacheliers et que les diplômées de la maîtrise touchent 90,3 % du salaire brut des diplômés de la maîtrise.
- Les femmes sont plus nombreuses que les hommes à avoir obtenu un diplôme universitaire. En effet, en 2012, dans la population âgée de 25 à 64 ans, 28 % des femmes sont titulaires d'un grade universitaire, ce qui est le cas de 23,8 % des hommes. L'écart se creuse dans la population la plus jeune : 36,2 % des femmes âgées de 25 à 44 ans et 26,4 % des hommes du même groupe d'âge détiennent un grade universitaire¹¹.

La situation familiale

- Dans la population féminine de 15 ans ou plus, on trouve, en 2011, 54,8 % de femmes vivant en couple (qu'elles soient mariées ou en union de fait) et 45,2 % de femmes vivant sans conjoint, dont 9,1 % de veuves¹².
- Les couples sont de plus en plus nombreux à vivre en union de fait. En 2011, c'est le cas de 37,2 % d'entre eux, contre seulement 8,3 % en 1981.
- L'indice de fécondité a légèrement diminué. De 1,681 enfant par femme en 2011, il est passé à 1,649 en 2013 (donnée provisoire)¹³.
- En 2013-2014, 48,7 % des femmes atteignent la trentaine sans avoir eu d'enfants. Cette part continue d'augmenter par rapport à celle que l'on observait en 1993-1994 (40,8 %) ou en 1983-1984 (33,5 %)¹⁴.
- Les femmes deviennent mères plus tardivement: l'âge moyen de la mère à la première naissance est de 28,73 ans en 2013, comparativement à 26,24 ans vingt ans plus tôt¹⁵.
- Sur les 2 203 625 familles recensées au Québec en 2011, 907 725 (41,2 %) sont biparentales avec enfants et 365 510

48,7 % des femmes atteignent la trentaine sans avoir eu d'enfants



sont monoparentales (16,6%)¹⁶. Les couples sans enfants comptent pour 42,2 % du total.

- En 2011, 76 % des familles monoparentales sont dirigées par une femme^{i, 17}.
- En 2011, 17,1 % des femmes de 15 ans ou plus vivent seules, comparativement à 15,8 % des hommes. Ces chiffres ont augmenté au cours des vingt dernières années: en 1991, seulement 13 % des femmes et 10,5 % des hommes vivaient seuls^{ii, 18}.
- Une très grande majorité des mères âgées de 25 à 54 ans et dont le plus jeune enfant a moins de 6 ans participent au marché du travail. Dans ce groupe d'âge, en 2012, c'est le cas de 67,9 % des femmes chefs de famille monoparentale et de 81,3 % des femmes vivant avec un conjoint. En 1994, ces proportions étaient de 50,1 % et de 65,2 % respectivement¹⁹.

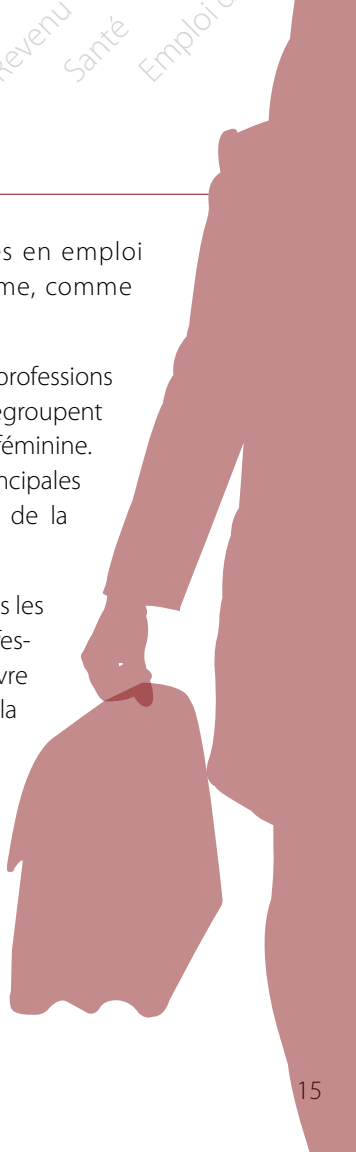
i Selon le dictionnaire du recensement, une famille monoparentale est une famille au sein de laquelle un père seul ou une mère seule est la personne repère de la famille économique.

ii Les taux se rapportent à la population vivant dans un ménage privé.

Le travail

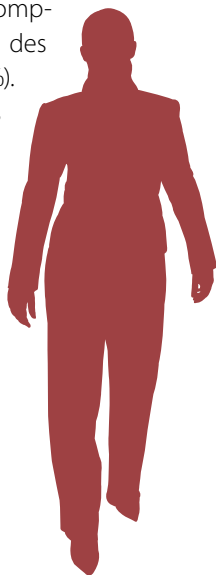
- En 2014, les femmes représentent 47,4 % de la population active²⁰.
- Parmi les femmes de 15 ans ou plus, 60,7 % participent au marché du travail (comme 68,8 % des hommes), en 2014.
- Les femmes affichent un taux de chômage moins élevé que les hommes : 6,3 % contre 9 %, en 2014²⁰.
- Le niveau de scolarisation des femmes accroît leur participation au marché du travail. Par exemple, le taux d'activité des femmes sans diplôme d'études secondaires est de 12,1 % en 2014 (contre 30,9 % pour les hommes), alors qu'il est de 76,6 % pour celles ayant obtenu un diplôme universitaire (contre 76,8 % pour les hommes)²¹.
- En 2014, 68,3 % des femmes actives de 15 ans ou plus exercent un emploi à temps plein, comme 78,7 % de leurs homologues masculins, et 25,4 % des femmes travaillent à temps partiel, par rapport à 12,3 % des hommes²⁰.
- Le pourcentage de travailleuses qui sont visées par une convention collective s'accroît lentement : il est passé de 38,5 % en 2010 à 39,2 % en 2014²².

- En 2014, 11,2 % des femmes en emploi exercent un travail autonome, comme 16,1 % des hommes²³.
- En 2011, les dix principales professions exercées par les femmes regroupent 32,2% de la main-d'œuvre féminine. Chez les hommes, les dix principales professions réunissent 19,9% de la main-d'œuvre²⁴.
- La proportion de femmes dans les dix principales catégories professionnelles de la main-d'œuvre féminine (dans les secteurs de la vente, des services, des soins aux personnes, du travail de bureau) s'élève à 81,4% en 2011, tandis qu'on trouve 74,7% d'hommes dans les dix principales catégories d'emploi des hommes²⁴.



- Les femmes sont de plus en plus nombreuses à choisir les professions régies par un ordre professionnel. En 2014, elles comptent pour plus du tiers des agronomes (38,6%), des comptables (44,2%), des chimistes (38,1%), des dentistes (44,3%) et des médecins (42,7%). Chez les avocats, elles sont majoritaires (50,4%), tout comme chez les notaires (60,7%) et chez les vétérinaires (59,8%)²⁵.

**Les femmes représentent 47,4 %
de la population active**



Le revenu

- Les gains des femmes et ceux des hommes sont encore loin de la parité. En 2011, le revenu d'emploi des femmes travaillant à temps plein toute l'année correspond à 75,3% de celui des hommes, ce qui représente une baisse par rapport au taux de 76,2% en 2007²⁶.
- En comparant la rémunération horaire moyenne des femmes et des hommes, on constate que l'écart a augmenté en un an. En 2013, les femmes touchent en moyenne 21,04 \$ l'heure, contre 23,95 \$ l'heure pour les hommes. Leur salaire moyen représente donc 87,9% de celui des hommes. C'est un recul par rapport à 2012, alors que le salaire horaire moyen des femmes représentait 89,2% de celui des hommes, mais un progrès par rapport à 2003 : le ratio était alors de 84,7%²⁷.
- En 2013, 60,9% des travailleurs rémunérés au salaire minimum sont des femmes, une hausse par rapport aux 57,4% de 2012²⁸.



Le revenu d'emploi des femmes travaillant à temps plein toute l'année correspond à 75,3% de celui des hommes

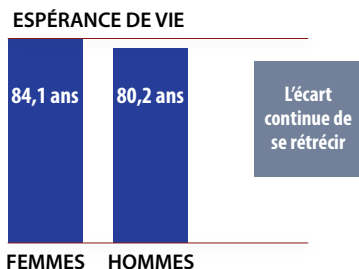
- En décembre 2014, 163 517 femmes reçoivent une aide financière de dernier recours, comparativement à 183 897 hommes²⁹.

**Le salaire horaire moyen
des femmes représente
87,9 % de celui des hommes**

- En 2011, le taux de faible revenu (selon la mesure du panier de consommation) des ménages dirigés par une femme est de 19%, comparativement à 12,1 % dans le cas des ceux que dirige un homme³⁰.
- Alors que 41,2 % des femmes qui n'ont pas terminé leurs études secondaires touchent un revenu d'emploi inférieur à 20 000 \$, bien qu'elles travaillent à temps plein toute l'année, c'est le cas de 24,9% des hommes dans la même situation³⁰.
- Parmi les titulaires d'un diplôme universitaire supérieur au baccalauréat, moins du tiers (29,6%) des femmes touchent un revenu annuel de 80 000 \$ ou plus, alors que c'est le cas de plus de la moitié des hommes (54,3 %) ³⁰.

La santé

- L'espérance de vie des femmes à la naissance atteint 84,1 ans en 2013, alors que celle des hommes est de 80,2 ans. L'écart continue de se rétrécir, étant passé de 5,6 années en 2000-2002 à 3,9 ans en 2013³¹.



- En 2012, les femmes souffrant d'une incapacité représentent, au Québec, 10,4% de la population féminine de 15 ans ou plus. Chez les hommes, la prévalence est de 8,7 %³².
- L'utilisation des services médicaux est stable, chez les femmes et chez les hommes, de 2005 à 2010. Dans la population québécoise de 12 ans ou plus, la proportion de femmes ayant consulté au moins un professionnel en 2009-2010 est de 96,1 %, comparativement à 90,3 % pour les hommes³³.

- En 2011, on compte 26 248 interruptions volontaires de grossesse (IVG), comparativement à 28 080 six ans plus tôt³⁴.
- En 2013, les corps policiers ont enregistré 18 885 crimes contre la personne commis dans un contexte conjugal au Québec. Les victimes sont des femmes dans 79,3 %* des cas. Le taux d'infractions commises dans un contexte conjugal, après s'être accru de 9,7 % de 2008 à 2012, a diminué de 5,4 % en 2013³⁵.
- En 2013, 7 138 cas de violence conjugale ont été déclarés dans la population âgée de 18 à 29 ans. Cela constitue une baisse de 5,9 % par rapport aux 7 587 cas recensés en 2012. Néanmoins, la proportion de personnes de ce groupe d'âge demeure plus de deux fois plus importante parmi les victimes de violence conjugale (37,8 %) que dans la population de 12 ans et plus (17,8 %)³⁶. En outre, dans la population âgée de 18 à 29 ans, 83,5 % des victimes de crimes commis dans un contexte conjugal sont des femmes.
- En 2013, 13 femmes de 12 ans et plus et aucun homme ont été tués dans un contexte conjugal. Parmi les tentatives de meurtre commises dans un contexte conju-

Sur les 3 855 agressions sexuelles déclarées en 2013, 83 % visaient une femme

* Donnée mise à jour le 8 mai 2015.

gal, 31 sont dirigées contre des femmes (une hausse de 33,8% par rapport à 2012) et 5 contre des hommes (une baisse de 29,1%). Sur 613 séquestrations recensées en 2013, 592 sont commises envers des femmes (en 2012, 560* séquestrations visaient des femmes sur un total de 576*). En contexte conjugal, les agressions sexuelles dirigées contre des femmes ont augmenté de 7,6%, pour s'établir à 503, tandis que celles qui visaient des hommes ont diminué de 45,4% (passant de 20 à 11). Les enlèvements, au nombre de 11 en 2013, avaient une femme pour victime dans tous les cas³⁵.

- On recense au Québec 3 855 agressions sexuelles déclarées en 2013, et il y a surreprésentation des femmes dans ces cas. En effet, 83% des victimes de ces infractions sont des femmes et 17% sont des hommes. Les hommes et les garçons constituent 97% des auteurs d'agressions sexuelles. Les jeunes sont particulièrement touchés et les filles sont surreprésentées parmi les jeunes victimes. Les deux tiers des victimes d'infractions sexuelles ont moins de 18 ans; 78% sont des filles et 22% des garçons. Soulignons que le portrait des victimes, pour ce qui est de l'âge et du sexe, a peu varié au cours des dix dernières années³⁶.

* Données mises à jour le 8 mai 2015.

L'emploi du temps

- En 2010, 90,5% des femmes déclarent consacrer du temps aux activités domestiques, alors que 79,1% des hommes disent participer à ces activités. Le temps que les femmes consacrent quotidiennement aux activités domestiques a légèrement diminué en 2010, tandis que celui des hommes s'accroît lentement. De 1992 à 2005, les femmes consacraient chaque jour 4 heures à ces activités, alors qu'elles y consacrent 3,7 heures en 2010. Pour leur part, les hommes allouent en moyenne 2,5 heures par jour à ces activités (leur participation était estimée à 2,1 heures par jour en 1992)³⁷.
- Chez les couples ayant des enfants de quatre ans ou moins, la tendance est plutôt à la hausse: les femmes consacrent en moyenne quotidiennement 5,4 heures aux tâches domestiques et aux soins donnés aux enfants (comparativement à 4,8 heures en 2005). Chez les hommes, cette participation aux soins donnés aux enfants et aux tâches domestiques a progressé en cinq ans, passant de 3,3 à 4,2 heures par jour. Au cours des dernières années, l'écart se maintient entre les mères et les pères³⁸.

- En 2010, les femmes ont en moyenne 5,2 heures de temps libre par jour, tandis que les hommes en ont 5,8 heures. Hommes et femmes consacrent environ la moitié de ce temps aux activités de médias ou de communications, ce qui comprend l'écoute de la télévision et la lecture de livres ou de journaux. Les femmes s'y adonnent quotidiennement 2,6 heures et les hommes 2,8 heures. Les divertissements représentent la même durée pour les femmes et pour les hommes, c'est-à-dire 1,3 heure par jour en moyenne en 2010. Les femmes pratiquent des activités sportives et de loisir durant une heure par jour, comparativement à 1,4 heure pour les hommes. Les activités bénévoles et communautaires occupent les femmes et les hommes pendant une durée équivalente, c'est-à-dire 0,3 heure par jour³⁹.
- La population âgée a davantage de temps libre et, chez elle, les écarts entre les sexes sont plus grands. En 2010, alors que les femmes âgées de 65 ans ou plus ont 7,4 heures de temps libre par jour, les hommes en ont 8,6. Les activités de médias ou de communications

Les femmes ont en moyenne 5,2 heures de temps libre par jour, tandis que les hommes en ont 5,8 heures

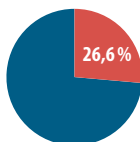
occupent la majeure partie de ce temps: 4,2 heures par jour chez les femmes et 5,2 heures par jour chez les hommes. Les loisirs actifs, qui comprennent les activités sportives et de loisir, les divertissements et les activités bénévoles et communautaires, sont pratiqués en moyenne durant 3,1 heures par jour par les femmes âgées et durant 3,4 heures par les hommes âgés⁴⁰.

- En 2010, 35,8% des femmes âgées de 15 ans ou plus déclarent avoir travaillé bénévolement pour un groupe ou une association au cours des douze mois précédents. Les hommes sont plus nombreux (37,7%) à déclarer l'avoir fait. Les femmes consacrent en moyenne 130,4 heures à ces tâches au cours de l'année et les hommes, 125,7 heures⁴¹.

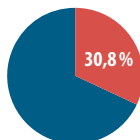


Le pouvoir

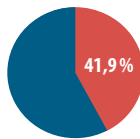
- À la suite des élections partielles du 9 mars 2015, 33 des 124 personnes élues à l'Assemblée nationale (ou 26,6 %) sont des femmes. Le Conseil des ministres compte 8 femmes sur 26 membres (30,8 %) depuis le 26 février 2015⁴².
- Les élections municipales de 2013 ont amené 190 femmes au poste de mairesse et 2 204 femmes au poste de conseillère. Les femmes représentent ainsi 32 % des conseillers municipaux et 17,3 % des maires. On note une légère amélioration par rapport aux taux de 2009, qui étaient respectivement de 29,3 % et de 16,1 %⁴³.
- Dans les conférences régionales des élus (CRÉ), les femmes constituent, en 2014, 27 % des membres des conseils d'administration et 30,3 % de ceux des comités exécutifs. C'est un recul par rapport à 2009, alors que les femmes occupaient respectivement 29,1 % et 31,1 % des sièges dans les conseils d'administration et les comités exécutifs de ces instances de concertation régionale⁴⁴. À la tête des agences de la



**Femmes élues
à l'Assemblée
nationale**



**Femmes
ministres**



**Femmes juges
à la Cour du Québec**

santé et des services sociaux, les conseils d'administration sont formés de femmes à 52,7 % en 2014, comparativement à 43,8 % en 2009⁴⁴. Comme annoncé en 2014, ces instances régionales seront abolies.

- Dans les commissions scolaires, les femmes et les hommes se rapprochent de la parité : 49,4 % des commissaires sont des femmes et 48,4 % des postes de présidence sont occupés par des femmes, en 2014. En 2009, les taux étaient de 48,9 % et de 43,5 %⁴⁴.
- La Cour du Québec compte 121 femmes (41,9 %) sur les 289 juges en exercice en février 2015. C'est 21 de plus qu'en 2012, alors qu'on dénombrait 100 femmes sur les 262 juges (ou 38,2 %) de cette cour⁴⁵.
- Les femmes forment 58,3 % de l'effectif permanent de la fonction publique québécoise, qui compte, en mars 2013, 49 167 personnes. Elles occupent 5,4 % des postes d'ouvriers et 32,5 % des postes d'agents de la paix, elles représentent 85,4 % du personnel de bureau, 66,2 % des techniciens, 50,7 % du personnel enseignant, 52,9 % des professionnels, 44,5 % des cadres et 43,3 % du personnel de la haute direction⁴⁶.

- En 2013, les femmes occupent 19,8% des sièges dans les conseils d'administration des plus grandes sociétés québécoises^{iii, 47}. Ce taux place le Québec au troisième rang des provinces canadiennes, derrière la Nouvelle-Écosse (25,7%) et la Saskatchewan (23,2%). Dans l'ensemble, les femmes représentent 15,9% des membres des conseils d'administration des 500 plus grandes sociétés canadiennes.

iii Le taux est calculé pour l'ensemble des sociétés actives au Québec qui figurent sur la liste des 500 plus grandes sociétés canadiennes dressée par le *Financial Post*. Sont comprises les sociétés privées, cotées en bourse ou non, les sociétés d'État et les coopératives. Ce sont donc 83 sociétés québécoises qui font partie de l'univers de l'enquête. Au Québec, les sociétés d'État sont soumises à la Loi sur la gouvernance des sociétés d'État, qui exige la parité dans les conseils d'administration.

Sources

- 1 INSTITUT DE LA STATISTIQUE DU QUÉBEC. *Le bilan démographique du Québec. Édition 2014*, Tableau 1.4 Population par grand groupe d'âge et par sexe, Québec, 1^{er} juillet 2014. www.stat.gouv.qc.ca/statistiques/population-demographie/bilan2014.pdf.
- 2 MINISTÈRE DE L'IMMIGRATION, DE LA DIVERSITÉ ET DE L'INCLUSION. *Population immigrée au Québec et dans les régions: caractéristiques générales*, Québec, juin 2014. http://www.midi.gouv.qc.ca/publications/fr/recherches-statistiques/PopulationImmigree_QC_CaracteristiquesGenerales_2011.pdf.
- 3 STATISTIQUE CANADA. *Profil de la population autochtone de l'ENM, Québec, 2011*, 99-011-XWF2011007 au catalogue.
- 4 INSTITUT DE LA STATISTIQUE DU QUÉBEC. *Le bilan démographique du Québec. Édition 2014*, Tableau 1.4 Population par grand groupe d'âge et par sexe, Québec, 1^{er} juillet 2014. <http://www.stat.gouv.qc.ca/statistiques/population-demographie/bilan2014.pdf>.
- 5 Données obtenues en février 2015 de la Direction des statistiques et de l'information décisionnelle du ministère de l'Éducation, du Loisir et du Sport.
- 6 MINISTÈRE DE L'ÉDUCATION, DU LOISIR ET DU SPORT. *Indicateurs de l'éducation. Édition 2013*, Québec, 2014, Tableaux 5.2, 5.5 et 5.6. http://www.mels.gouv.qc.ca/fileadmin/site_web/documents/PSG/statistiques_info_decisionnelle/Indicateurs_educ_2013_webP.pdf.

- 7 Données obtenues en février 2015 de la Direction des statistiques de l'enseignement supérieur du ministère de l'Éducation, de l'Enseignement supérieur et de la Recherche.
- 8 Données obtenues en février 2015 de la Direction des statistiques et de l'information décisionnelle du ministère de l'Éducation, du Loisir et du Sport.
- 9 Données obtenues en février 2015 de la Direction des statistiques de l'enseignement supérieur du ministère de l'Éducation, de l'Enseignement supérieur et de la Recherche.
- 10 MINISTÈRE DE L'ENSEIGNEMENT SUPÉRIEUR, DE LA RECHERCHE, DE LA SCIENCE ET DE LA TECHNOLOGIE. *La relance à l'université 2013: la situation d'emploi de personnes diplômées. Enquêtes de 2009, 2011, 2013.* http://www.mesrs.gouv.qc.ca/fileadmin/contenu/documents_soutien/Ens_Sup/Commun/Statistiques/Relance/Universite_Bac_Maitrise/Relance_universite_Bac-Mai_Brochure_2013_VF.pdf.
- 11 INSTITUT DE LA STATISTIQUE DU QUÉBEC. *Compendium d'indicateurs de l'activité scientifique et technologique au Québec. Édition 2013*, chapitre 1, p. 92. www.stat.gouv.qc.ca/statistiques/science-technologie-innovation/compendium-2013.pdf.
- 12 INSTITUT DE LA STATISTIQUE DU QUÉBEC. Répartition de la population de 15 ans et plus selon la situation conjugale, le groupe d'âge et le sexe, Québec, 2011. www.stat.gouv.qc.ca/statistiques/population-demographie/mariages-divorces/202_2011.htm.

- 13 INSTITUT DE LA STATISTIQUE DU QUÉBEC. Taux de fécondité selon le groupe d'âge de la mère, indice synthétique de fécondité et âge moyen à la maternité, Québec, 2001-2013. www.stat.gouv.qc.ca/statistiques/population-demographie/naissance-fecondite/422.htm.
- 14 INSTITUT DE LA STATISTIQUE DU QUÉBEC. Descendance dans les générations à divers anniversaires selon le rang de naissance, Québec. www.stat.gouv.qc.ca/statistiques/population-demographie/naissance-fecondite/417.htm.
- 15 INSTITUT DE LA STATISTIQUE DU QUÉBEC. *Le bilan démographique du Québec. Édition 2014*, p. 54. <http://www.stat.gouv.qc.ca/statistiques/population-demographie/bilan2014.pdf>.
- 16 INSTITUT DE LA STATISTIQUE DU QUÉBEC. Familles selon la structure, la présence d'enfants et l'âge des enfants, Québec, 1986-2011. http://www.stat.gouv.qc.ca/statistiques/population-demographie/familles-menages/tableau_30.htm.
- 17 Ibid.
- 18 INSTITUT DE LA STATISTIQUE DU QUÉBEC. Personnes de 15 ans et plus vivant seules selon le groupe d'âge et le sexe, Québec, 1981-2011. http://www.stat.gouv.qc.ca/statistiques/population-demographie/familles-menages/tableau_08.htm.

- 19 INSTITUT DE LA STATISTIQUE DU QUÉBEC. Taux d'activité des mères de 25-54 ans dont le plus jeune enfant a moins de 6 ans, Québec. http://www.bdso.gouv.qc.ca/pls/ken/Ken213_Afich_Tabl.page tabl?p_iden tran=REPERZSWO-JN11-308758623381DRKr&p_lang=1&P_M_O=ISQ&P_ID_SS_DOMN=831&P_ID_RAPRT=2916.
- 20 STATISTIQUE CANADA. Tableau CANSIM 282-0002 Enquête sur la population active (EPA), estimations selon le sexe et le groupe d'âge détaillé, annuel. <http://www5.statcan.gc.ca/cansim/pick-choisir?lang=fr&p2=33&id=2820002>.
- 21 STATISTIQUE CANADA. Tableau CANSIM 282-0004 Enquête sur la population active (EPA), estimations selon le niveau de scolarité atteint, le sexe et le groupe d'âge, annuel. <http://www5.statcan.gc.ca/cansim/pick-choisir?lang=fr&p2=33&id=2820004>.
- 22 STATISTIQUE CANADA. Tableau CANSIM 282-0220 Enquête sur la population active (EPA), employés selon la situation syndicale, le sexe et le groupe d'âge, Canada et provinces, annuel. <http://www5.statcan.gc.ca/cansim/a26?lang=fr&retrLang=fr&id=2820220&pattern=&csid=>.
- 23 STATISTIQUE CANADA. Tableau CANSIM 282-0022 Enquête sur la population active (EPA), estimations selon les heures effectivement travaillées, la catégorie de travailleur, le Système de classification des industries de l'Amérique du Nord (SCIAN) et le sexe, annuel. <http://www5.statcan.gc.ca/cansim/pick-choisir?lang=fr&p2=33&id=2820022>.

- 24 STATISTIQUE CANADA. *Enquête nationale auprès des ménages 2011*. Compilation du Conseil du statut de la femme.
- 25 OFFICE DES PROFESSIONS. Répartition du nombre de membres selon le sexe par ordre professionnel au 31 mars 2014. www.opq.gouv.qc.ca/fileadmin/documents/Systeme_professionnel/Statistiques/Membres_selon_Sexe_2014-03-31_01.pdf.
- 26 STATISTIQUE CANADA. Tableau CANSIM 202-0102 Gains moyens des femmes et des hommes, et ratio des gains des femmes par rapport à ceux des hommes, selon le régime du travail, dollars constants de 2011. <http://www5.statcan.gc.ca/cansim/a05?lang=fra&id=2020102&pattern=2020102&searchTypeByValue=1&p2=35>.
- 27 INSTITUT DE LA STATISTIQUE DU QUÉBEC. Rémunération horaire moyenne des employés en dollars courants et constants, résultats selon le sexe pour diverses caractéristiques de la main-d'œuvre et de l'emploi, Québec, Ontario et Canada. http://www.stat.gouv.qc.ca/statistiques/travail-remuneration/remuneration-horaire-hebdomadaire/remuneration_horaire.html.
- 28 INSTITUT DE LA STATISTIQUE DU QUÉBEC. Employés rémunérés au taux du salaire minimum, résultats selon diverses caractéristiques de la main-d'œuvre et de l'emploi, Québec, Ontario et Canada. www.stat.gouv.qc.ca/statistiques/travail-remuneration/remuneration-horaire-hebdomadaire/employe_remunere.html.

- 29 MINISTÈRE DE L'EMPLOI ET DE LA SOLIDARITÉ SOCIALE. *Rapport statistique sur la clientèle des programmes d'assistance sociale – décembre 2014*. www.mess.gouv.qc.ca/statistiques/prestataires-assistance-emploi/index.asp.
- 30 STATISTIQUE CANADA. Enquête sur la dynamique du travail et du revenu, compilation spéciale pour le Conseil; INSTITUT DE LA STATISTIQUE DU QUÉBEC. Taux de faible revenu, MPC, unités familiales, Québec, 2002-2011. http://www.stat.gouv.qc.ca/statistiques/conditions-vie-societe/revenu/faible-revenu/mod1_ef_1_8_13_0.htm.
- 31 INSTITUT DE LA STATISTIQUE DU QUÉBEC. Espérance de vie à la naissance et à 65 ans selon le sexe, Québec, 1975-1977 à 2013. www.stat.gouv.qc.ca/statistiques/population-demographie/deces-mortalite/4p1.htm.
- 32 STATISTIQUE CANADA. Prévalence de l'incapacité chez les adultes, selon le sexe et le groupe d'âge, Québec, 2012. <http://www.statcan.gc.ca/pub/89-654-x/2013001/tbl/tbl1.6-fra.htm>.
- 33 INSTITUT DE LA STATISTIQUE DU QUÉBEC. *Le Québec chiffres en main*. Édition 2013, p. 19. www.stat.gouv.qc.ca/quebec-chiffre-main/pdf/qcm2013_fr.pdf.
- 34 INSTITUT DE LA STATISTIQUE DU QUÉBEC. Interruptions volontaires de grossesse, hystérectomies et stérilisations par groupe d'âge, Québec, 1976-2011. www.stat.gouv.qc.ca/statistiques/population-demographie/naissance-fecondite/416a.htm.

- 35 MINISTÈRE DE LA SÉCURITÉ PUBLIQUE. *Criminalité dans un contexte conjugal au Québec, faits saillants 2013*, Québec, 2015, 20 p. [http://www.securitepublique.gouv.qc.ca/fileadmin/Documents/police/statistiques/violence conjugale/2013/violence conjugale_2013.pdf](http://www.securitepublique.gouv.qc.ca/fileadmin/Documents/police/statistiques/violence_conjugale/2013/violence_conjugale_2013.pdf).
- 36 MINISTÈRE DE LA SÉCURITÉ PUBLIQUE. *Infractions sexuelles au Québec, faits saillants 2013*, Québec, 2015, 23 p. [http://www.securitepublique.gouv.qc.ca/fileadmin/Documents/police/statistiques/agressions sexuelles/2013/infractions sexuelles_2013.pdf](http://www.securitepublique.gouv.qc.ca/fileadmin/Documents/police/statistiques/agressions_sexuelles/2013/infractions_sexuelles_2013.pdf).
- 37 INSTITUT DE LA STATISTIQUE DU QUÉBEC. Moyenne quotidienne de temps consacré par la population aux activités principales de l'emploi du temps, Québec, population totale selon le sexe, 1986 à 2010 et Taux de participation aux activités principales de l'emploi du temps, Québec, population totale selon le sexe, 1986 à 2010. http://www.stat.gouv.qc.ca/statistiques/conditions-vie-societe/emploi-temps-loisirs/tab10_act_detail_qc_86-2010.htm et http://www.stat.gouv.qc.ca/statistiques/conditions-vie-societe/emploi-temps-loisirs/tab11_act_detail_qc_86-2010.htm.
- 38 INSTITUT DE LA STATISTIQUE DU QUÉBEC. Moyenne quotidienne de temps consacré aux activités principales de l'emploi du temps par la population en emploi à temps plein et vivant avec au moins un enfant âgé de 4 ans ou moins dans le ménage, selon le sexe, Québec, 1992, 1998, 2005 et 2010. http://www.stat.gouv.qc.ca/statistiques/conditions-vie-societe/conciliation-travail/tab_pop_temps_plein_4.htm.

- 39 INSTITUT DE LA STATISTIQUE DU QUÉBEC. Moyenne quotidienne de temps consacré par la population totale aux principales catégories d'activités de temps libre selon le sexe, Québec, Ontario et Canada, 1986, 1992, 1998, 2005 et 2010. http://www.stat.gouv.qc.ca/docs-hmi/statistiques/conditions-vie-societe/emploi-temps-loisirs/tab25_loisirs_qc_on_ca.htm.
- 40 LACROIX, Claudine. «L'emploi du temps des personnes âgées au Québec», *Données sociodémographiques en bref*, vol. 17, n°3 (juin 2013), p. 8-13. <http://www.stat.gouv.qc.ca/statistiques/conditions-vie-societe/bulletins/sociodemovol17-no3.pdf>.
- 41 INSTITUT DE LA STATISTIQUE DU QUÉBEC. Nombre et proportion de bénévoles selon l'âge et le sexe, Québec, 2004-2010 et Nombre d'heures consacrées annuellement au bénévolat selon l'âge et le sexe, Québec, 2004 à 2010. www.stat.gouv.qc.ca/statistiques/conditions-vie-societe/benevolat/index.html.
- 42 CONSEIL DU STATUT DE LA FEMME. Députées à l'Assemblée nationale et ministres dans le gouvernement du Québec depuis 1962. <http://www.csf.gouv.qc.ca/le-conseil/statistiques>.
- 43 MINISTÈRE DES AFFAIRES MUNICIPALES ET DE L'OCCUPATION DU TERRITOIRE. *Femmes et élections municipales 2013 : portrait statistique*. http://www.mamrot.gouv.qc.ca/pub/elections/Stat_2013_femmes.pdf.

- 44 CONSEIL DU STATUT DE LA FEMME. *Présence des femmes et des jeunes dans les lieux décisionnels et consultatifs – Compilation nationale*, novembre 2014. <https://www.csf.gouv.qc.ca/wp-content/uploads/presence-des-femmes-et-des-jeunes-dans-les-lieux-decisionnels-et-consultatifs-compilation-nationale-quebec-2014.pdf>.
- 45 COUR DU QUÉBEC. Liste des juges de la Cour du Québec au 30 janvier 2014. www.tribunaux.qc.ca/c-quebec/fs_liste_juges_cq.html.
- 46 SECRÉTARIAT DU CONSEIL DU TRÉSOR. *L'effectif de la fonction publique du Québec 2012-2013*, p. 90. www.tresor.gouv.qc.ca/fileadmin/PDF/effectif_fonction_publique/effectif12_13.pdf.
- 47 CATALYST. 2013 Catalyst Census: Financial Post 500 Women Board Directors. <http://www.catalyst.org/knowledge/2013-catalyst-census-financial-post-500-women-board-directors>.

Recherche et rédaction : Nathalie Roy
Coordination de l'édition : Sébastien Boulanger
Réalisation graphique : Guylaine Grenier
Conception visuelle : Michèle Tellier
Révision linguistique : Bla bla rédaction

Toute demande de reproduction totale ou partielle doit être faite auprès du Service de la gestion des droits d'auteur du gouvernement du Québec à l'adresse suivante : droit.auteur@cspq.gouv.qc.ca.

Éditeur

Conseil du statut de la femme
Direction des communications
800, place D'Youville, 3^e étage
Québec (Québec) G1R 6E2
Téléphone : 418 643-4326 ou 1 800 463-2851
Télécopieur : 418 643-8926
Courrier électronique : publication@csf.gouv.qc.ca
Site Web : www.placealegalite.gouv.qc.ca



Les pages intérieures de ce document sont imprimées sur du papier entièrement recyclé, fabriqué au Québec, contenant 100 % de fibres postconsommation et produit sans chlore élémentaire.

Date de parution

Avril 2015

Dépôt légal

Bibliothèque et Archives nationales du Québec, 2015
ISBN : 978-2-550-72670-8 (7^e édition, version imprimée)
978-2-550-72671-5 (7^e édition, version PDF)
978-2-550-48857-6 (1^{re} édition, version imprimée)
978-2-550-48858-3 (1^{re} édition, version PDF)

© Gouvernement du Québec



**Conseil du statut
de la femme**

Québec

