



# Portrait des QUÉBÉCOISES en 8 temps

Édition 2014

Conseil du statut de la

*femme*

■ Démographie  
■ Éducation  
■ Situation familiale  
■ Travail  
■ Revenu  
■ Santé  
■ Loisirs et emploi du temps  
■ Pouvoir

Québec 

# Portrait des QUÉBÉCOISES en 8 temps

Édition 2014

Conseil du statut de la

femme

# Table des matières

---

■	Présentation.....	4
■	La démographie.....	5
■	L'éducation.....	6
■	La situation familiale.....	9
■	Le travail.....	11
■	Le revenu.....	14
■	La santé.....	16
■	Les loisirs et l'emploi du temps.....	19
■	Le pouvoir.....	21
■	Sources.....	23

# Présentation

---

Où en sont les femmes du Québec? En jetant un regard sur les données tirées de diverses enquêtes, le Conseil du statut de la femme a voulu mesurer les progrès accomplis et le chemin qui reste à parcourir dans huit domaines de la vie économique et sociale: la démographie, l'éducation, la situation familiale, le travail, le revenu, la santé, les loisirs et l'emploi du temps, le pouvoir.

Ainsi remarque-t-on que les femmes immigrées ont un poids croissant au sein de la société québécoise, que les femmes sont persévérantes à l'école et qu'une part grandissante d'entre elles poursuivent des études supérieures. Cependant, les choix scolaires continuent d'être influencés par une vision traditionnelle des rôles sexuels. En effet, une part importante des femmes se concentrent dans les professions traditionnellement féminines.

Pour ce qui est des revenus, des écarts subsistent toujours entre ceux des femmes et ceux des hommes, mais ils s'amenuisent. Quant à la vie familiale, le pourcentage de femmes qui vivent en couple suit une tendance à la baisse et les familles monoparentales sont le plus souvent dirigées par une femme. Dans les lieux de pouvoir, la présence des femmes augmente sensiblement, mais la parité n'est pas encore atteinte. Enfin, trop de femmes continuent d'être victimes de violence conjugale.

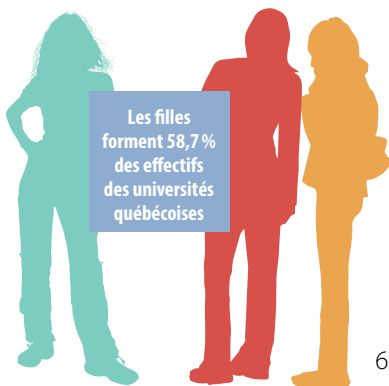
# La d mographie

- Les Qu b coises sont au nombre de 4 014 799 et constituent 50,3 % de la population du Qu bec en 2013<sup>1\*</sup>.
- Les femmes immigr es comptent pour 13,5 % de la population f minine qu b coise en 2011<sup>2</sup>, ce qui repr sente une hausse de 18,4 % par rapport   2006.
- On estime   71 710 le nombre de femmes ayant une identit  autochtone qui vivent dans les r serves et hors r serve en 2011, ce qui repr sente environ 1,8 % de la population f minine vivant au Qu bec<sup>3</sup>. Le poids relatif de la population autochtone est en hausse, puisqu'il  tait de 1,4 % en 2006.
- En 2013, les Qu b coises se r partissent par grands groupes d' ge de la fa on suivante<sup>4</sup>: 14,9 % ont moins de 15 ans, 66,7 % se situent dans le groupe des 15   64 ans et 18,4 % sont  g es de 65 ans ou plus<sup>1</sup>.



## L'éducation

- Les filles sont de plus en plus nombreuses à fréquenter les établissements d'enseignement. En 2012-2013, elles représentent 48,9% des élèves du secondaire (secteur des jeunes)<sup>5</sup> et 58,0% de ceux du collégial. En 2012, elles forment 58,7% des effectifs des universités québécoises.
- Les femmes affichent une performance scolaire élevée. En 2010-2011, 99,3% des filles obtiennent un diplôme du secondaire (contre 90,1% pour les garçons). En 2009-2010, 61,0% obtiennent un diplôme du collégial (comme 40,2% des garçons) et en 2010, 41,3% obtiennent un baccalauréat (comparativement à 25,4% des hommes)<sup>6</sup>.



- Aux études supérieures, les femmes sont de plus en plus nombreuses. En 2012, elles représentent plus de la moitié des diplômés de maîtrise (53,6%). Au doctorat, elles sont près de la parité (45,9% en 2011 et 46,8% en 2012)<sup>7</sup>.
- Les femmes et les hommes s'orientent vers des professions et des métiers différents. En 2012-2013, au collégial technique, les femmes se concentrent dans les secteurs de la santé (34,0% des inscrites), des services sociaux, éducatifs et juridiques (28,4%) et de l'administration, du commerce et de l'informatique (12,6%)<sup>8</sup>.
- À l'université, les sciences humaines et les sciences de l'éducation regroupent, en 2012, 34,3% des étudiantes et 21,4% des étudiants. Les hommes dominent en sciences appliquées, où ils constituent 74,9% des effectifs étudiants; les femmes, elles, représentent 75,9% des effectifs en sciences de la santé. À l'automne 2012, la majorité des personnes inscrites dans les domaines suivants sont des femmes: sciences de l'éducation (76,1%), lettres (74,9%), sciences humaines (66,4%), droit (62,9%) et arts (61,8%)<sup>9</sup>.

- Lorsqu'elles s'insèrent en emploi, les jeunes femmes ne récoltent pas les bénéfices espérés de leur scolarisation poussée. Quel que soit leur niveau d'études, les femmes touchent, à leur entrée sur le marché du travail, un salaire hebdomadaire brut inférieur à celui des hommes. Par exemple, en 2013, celui des femmes diplômées du baccalauréat se chiffre à 880 \$ et celui des diplômées de la maîtrise à 1 149 \$. Leurs confrères touchent respectivement 995 \$ et 1 272 \$<sup>10</sup>. Cela signifie que les bachelières touchent, chaque semaine, un salaire correspondant à 88,4 % de celui des bacheliers et que les diplômées de la maîtrise touchent 90,3 % du salaire brut des diplômés de la maîtrise.
- Les femmes sont plus nombreuses que les hommes à avoir obtenu un diplôme universitaire. En effet, en 2012, dans la population âgée de 25 à 64 ans, 28,0 % des femmes sont titulaires d'un grade universitaire, ce qui est le cas de 23,8 % des hommes. L'écart se creuse dans la population la plus jeune : 36,2 % des femmes âgées entre 25 et 44 ans et 26,4 % des hommes du même groupe d'âge détiennent un grade universitaire<sup>11</sup>.





## La situation familiale

- Dans la population féminine de 15 ans ou plus, on trouve, en 2011, 54,8% de femmes vivant en couple (qu'elles soient mariées ou en union de fait) et 45,2% de femmes vivant sans conjoint, dont 9,1 % de veuves<sup>12</sup>.
- Les couples sont de plus en plus nombreux à vivre en union de fait. En 2011, c'est le cas de 37,8% d'entre eux contre seulement 8,3% en 1981.
- L'indice synthétique de fécondité a légèrement diminué. De 1,69 enfant par femme en 2011, il est passé à 1,68 en 2012 (donnée provisoire)<sup>13</sup>.
- En 2012-2013, 47,9% des femmes atteignent la trentaine sans avoir eu d'enfants. Cette part continue d'augmenter par rapport à celle que l'on observait en 1992-1993 (40,6 %) ou en 1982-1983 (32,7 %)<sup>14</sup>.
- Les femmes deviennent mères plus tardivement: l'âge moyen de la mère à la première naissance est de 28,5 ans en 2012, comparativement à 26,2 ans vingt ans plus tôt<sup>15</sup>.



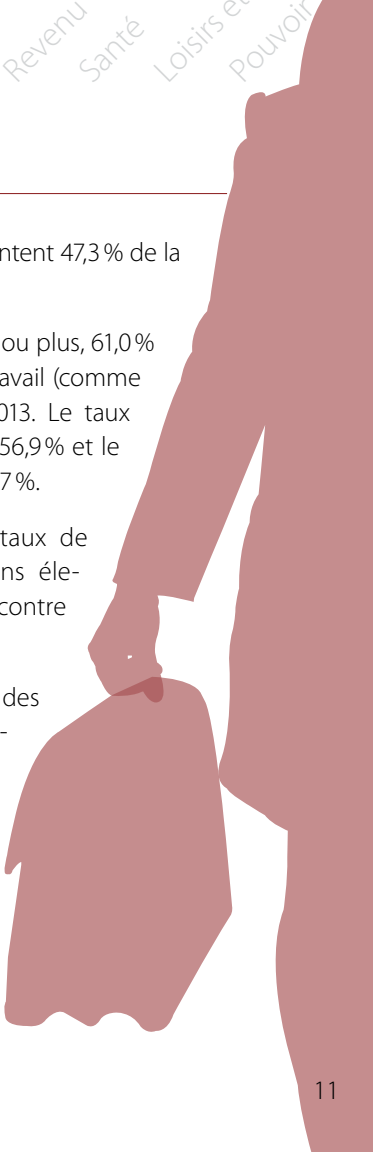
- Sur les 2 203 630 familles recensées au Québec en 2011, 907 525 (41,2 %) sont biparentales et 365 510 sont monoparentales (16,6 %)<sup>16</sup>. Les couples sans enfants comptent pour 42,2 % du total.
- En 2011, 76,0 % des familles monoparentales sont dirigées par une femme<sup>i, 17</sup>.
- En 2011, 17,6 % des femmes de 15 ans ou plus vivent seules, comparativement à 16,1 % des hommes du même groupe d'âge. Ces chiffres ont augmenté au cours des vingt dernières années: en 1991, seulement 13,4 % des femmes et 10,8 % des hommes vivaient seuls<sup>ii, 18</sup>.
- Une très grande majorité des mères âgées de 25 à 54 ans participent au marché du travail. Dans ce groupe d'âge, c'était le cas de 76,8 % des femmes chefs de famille monoparentale, en 2008. Chez celles vivant avec un conjoint, 73,4 % des mères d'enfants d'âge préscolaire et 83,6 % des mères d'enfants âgés de 6 à 15 ans participaient à la population active<sup>19</sup>.

<sup>i</sup> Selon le dictionnaire du recensement, une famille monoparentale est une famille au sein de laquelle un père seul ou une mère seule est la personne repère de la famille économique.

<sup>ii</sup> Les taux se rapportent à la population vivant dans un ménage privé.

## Le travail

- En 2013, les femmes représentent 47,3 % de la population active<sup>20</sup>.
- Parmi les femmes de 15 ans ou plus, 61,0 % participent au marché du travail (comme 69,5 % des hommes), en 2013. Le taux d'emploi féminin se situe à 56,9 % et le taux d'emploi masculin à 63,7 %.
- Les femmes affichent un taux de chômage légèrement moins élevé que les hommes : 6,8 % contre 8,3 %, en 2013<sup>20</sup>.
- Le niveau de scolarisation des femmes accroît leur participation au marché du travail. Par exemple, le taux de chômage des femmes sans diplôme d'études secondaires est de 16,5 % en 2013, alors qu'il est de 4,6 % pour celles ayant obtenu un diplôme universitaire<sup>21</sup>.



- En 2013, 68,8 % des femmes actives de 15 ans ou plus exercent un emploi à temps plein, comme 79,9 % de leurs homologues masculins, et 24,4 % des femmes travaillent à temps partiel, par rapport à 11,8 % des hommes<sup>20</sup>.
- Le pourcentage de travailleuses qui sont syndiquées s'accroît lentement: il est passé de 38,8 % en 2011 à 39,4 % en 2013<sup>22</sup>.
- En 2013, 11,7 % des femmes en emploi exercent un travail autonome, comme 18,5 % des hommes<sup>23</sup>.
- Malgré une légère amélioration depuis 2006, la concentration professionnelle des femmes s'est accrue. En 2011, les dix principales professions exercées par les femmes regroupent 32,2 % de la main-d'œuvre féminine, ce qui représente une hausse par rapport aux 31,4 % de 2001 (c'était 32,9 % en 2006). Chez les hommes, les dix principales professions réunissent, en 2011, 19,9 % de la main-d'œuvre (19,0 % en 2001)<sup>24</sup>.
- La proportion de femmes dans les dix catégories professionnelles traditionnellement féminines (dans les secteurs de la vente, des services, des soins aux per-

sonnes, du travail de bureau) s'élève à 81,3 % en 2006, tandis qu'on trouve 70,2 % d'hommes dans les dix catégories d'emploi traditionnellement masculines<sup>24</sup>.

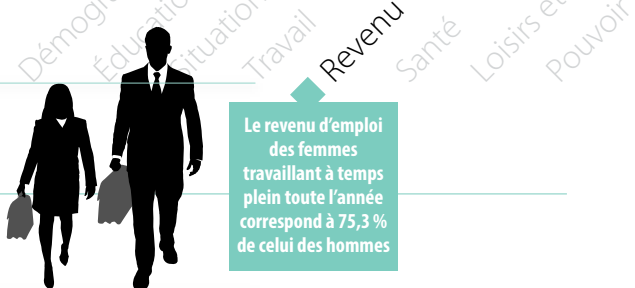
- Les femmes sont de plus en plus nombreuses à choisir les professions régies par un ordre professionnel. En 2013, elles comptent pour plus du tiers des agronomes (38,4 %), des comptables (43,4 %), des chimistes (38,2 %), des dentistes (43,5 %) et des médecins (41,6 %). Chez les avocats, c'est presque la parité (49,7 %), alors que les femmes représentent plus de la moitié des notaires (59,5 %) et des vétérinaires (58,9 %)<sup>25</sup>.



**Le niveau de  
scolarisation des  
femmes accroît leur  
participation au  
marché du travail**

## Le revenu

- Les gains des femmes et ceux des hommes sont encore loin de la parité. En 2011, le revenu d'emploi des femmes travaillant à temps plein toute l'année correspond à 75,3 % de celui des hommes, ce qui représente une baisse par rapport au taux de 76,2 % en 2007<sup>26</sup>.
- En comparant la rémunération horaire moyenne des femmes et des hommes travaillant à temps plein, on constate que l'écart s'amenuise. En 2012, elles touchent en moyenne 22,35 \$ l'heure contre 24,56 \$ l'heure pour les hommes. Leur salaire moyen représente donc 91,0 % de celui des hommes. En 2002, le salaire moyen des femmes représentait 84,0 % de celui des hommes<sup>27</sup>.
- En 2012, 57,4 % des travailleurs rémunérés au taux du salaire minimum sont des femmes<sup>28</sup>.
- En décembre 2013, 164 318 femmes reçoivent une aide financière de dernier recours, comparativement à 182 643 hommes<sup>29</sup>.
- L'obtention d'un diplôme atténue les inégalités de revenu entre les femmes et les hommes, mais l'égalité n'est pas encore atteinte. En 2010, au Québec, 22,3 % des femmes qui sont titulaires d'un certificat d'études



postsecondaires et qui travaillent à temps plein toute l'année touchent un revenu d'emploi inférieur à 20 000 \$, soit que partagent 12,6 % de leurs homologues masculins. Notons que le seuil de faible revenu selon la MPC (mesure du panier de consommation) varie, au Québec, de 14 099 \$ à 15 209 \$, pour une personne seule, en fonction du type de collectivité (rurale ou urbaine)<sup>30</sup>. En 2010, le taux de faible revenu (selon la MPC) des femmes est de 17,8 %, comparativement à 12,1 % dans le cas des hommes.

- Alors que 41,2 % des femmes qui n'ont pas terminé leurs études secondaires touchent un revenu d'emploi inférieur à 20 000 \$, bien qu'elles travaillent à temps plein toute l'année, c'est le cas de 24,9 % des hommes dans la même situation<sup>30</sup>.
- Parmi les titulaires d'un grade universitaire supérieur au baccalauréat, 29,6 % des femmes touchent un revenu annuel d'au moins 80 000 \$, alors que c'est le cas de plus de la moitié des hommes (54,3 %) <sup>30</sup>.

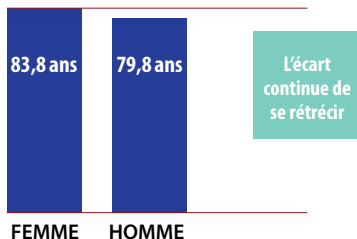
## La santé

- L'espérance de vie des femmes à la naissance atteint 83,8 ans en 2012, alors que celle des hommes est de 79,8 ans. L'écart continue de se rétrécir, étant passé de 5,6 années en 2000-2002 à 4 ans en 2012<sup>31</sup>.
- En 2010-2011, les femmes souffrant d'une incapacité représentent, au Québec, 34,3 % de la population féminine de 15 ans ou plus<sup>iii, 32</sup>.
- Dans la population de 12 ans ou plus, en 2011, 88,8 % des femmes se considèrent comme en bonne santé, ce qui est le cas de 90,5 % des hommes<sup>33</sup>.

<sup>iii</sup> L'écart entre les taux d'incapacité mesurés par l'Enquête québécoise sur les limitations d'activités, les maladies chroniques et le vieillissement de 2010-2011 et ceux de l'Enquête québécoise sur la participation et les limitations d'activités de 1998 tient surtout à une hausse de l'incapacité légère. Par ailleurs, le vieillissement de la population depuis 1998 et l'inclusion, dans la population visée par l'Enquête, des personnes vivant en résidence privée pour aînés expliquent en bonne partie l'écart entre les taux d'incapacité modérée ou grave observés dans les deux enquêtes. Les avancées en matière de dépistage de certains troubles et l'augmentation des problèmes de santé chroniques pourraient aussi avoir contribué à la hausse des taux. Enfin, l'évolution vers une plus grande ouverture à l'égard des personnes avec incapacités pourrait avoir amené plus de gens à déclarer leurs limitations.



## ESPÉRANCE DE VIE



- L'utilisation des services médicaux est stable, chez les femmes et chez les hommes, de 2005 à 2010. Dans la population québécoise de 12 ans ou plus, la proportion de femmes ayant consulté au moins un professionnel en 2009-2010 est de 96,1 %, comparativement à 90,3 % pour les hommes<sup>33</sup>.
- En 2011, on compte 26 248 interruptions volontaires de grossesse (IVG), comparativement à 28 080 six ans plus tôt<sup>34</sup>.
- En 2012, les corps policiers ont enregistré 19 731 crimes contre la personne commis dans un contexte conjugal cette année-là au Québec. Les victimes sont des femmes

**Les agressions sexuelles, au nombre de 480, sont dirigées contre des femmes dans 460 cas**

dans 80,0% des cas. Le taux d'infractions commises dans un contexte conjugal s'est accru de 9,7% de 2008 à 2012<sup>35</sup>.

- En 2012, chez les 18 à 24 ans, il y a 4 505 cas déclarés de violence conjugale et chez les 25 à 29 ans, il y en a 3 047. On constate ainsi que la proportion de personnes âgées de 18 à 29 ans est deux fois plus importante parmi les victimes de violence conjugale (38,0%) que dans la population en général (18,0%)<sup>36</sup>.
- En 2012, on recense 13 femmes et 1 homme tués dans un contexte conjugal. Parmi les tentatives de meurtre commises dans un contexte conjugal, 28 sont dirigées contre des femmes et 7 contre des hommes. Sur 572 séquestrations, 556 sont commises envers des femmes. Les agressions sexuelles, au nombre de 480, sont dirigées contre des femmes dans 460 cas. Les enlèvements, au nombre de 21, ont une femme pour victime dans 20 cas<sup>36</sup>.

## Les loisirs et l'emploi du temps

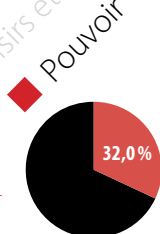
- En 2010, le temps que les femmes consacrent à la pratique d'une activité sportive est inférieur à celui que les hommes y allouent: en moyenne, ce temps est de 24 minutes par jour pour les femmes et de 36 minutes par jour pour les hommes<sup>37</sup>.
- En 2010, 90,5% des femmes déclarent consacrer du temps aux activités domestiques, alors que 79,1% des hommes disent participer à ces activités. Le temps que les femmes consacrent quotidiennement aux activités domestiques a légèrement diminué en 2010, tandis que celui des hommes s'accroît. De 1992 à 2005, les femmes consacraient chaque jour 4 heures à ces activités, alors qu'elles y consacrent 3,7 heures en 2010. Pour leur part, les hommes allouent en moyenne 2,5 heures par jour à ces activités (leur participation était estimée à 2,1 heures par jour en 1992)<sup>37</sup>.
- Chez les couples ayant des enfants de quatre ans et moins, la tendance est plutôt à la hausse: les femmes consacrent en moyenne quotidiennement 5,4 heures aux tâches domestiques et aux soins donnés aux enfants (comparativement à 4,8 heures en 2005). Chez les hommes, cette participation aux soins donnés aux enfants et aux tâches domestiques a progressé en

cinq ans, passant de 3,3 à 4,2 heures par jour. Au cours des dernières années, l'écart se maintient entre les mères et les pères<sup>38</sup>.

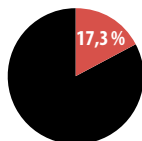
- Les femmes sont plus nombreuses que les hommes à s'adonner à la lecture. En 2009, la lecture de livres a été pratiquée au cours des douze derniers mois par 63,5 % des femmes et par 45,9 % des hommes, ce qui représente une baisse par rapport aux taux de 2004. On estimait alors à 67,6 % le pourcentage des lectrices et à 50,2 % celui des lecteurs<sup>39</sup>.
- En 2009, 43,9 % des femmes et 52,5 % des hommes déclarent lire les journaux quotidiens sur Internet<sup>40</sup>.
- En 2010, 35,8 % des femmes âgées de 15 ans ou plus déclarent avoir travaillé bénévolement pour un groupe ou une association au cours des douze mois précédents. Les hommes sont plus nombreux (37,7 %) à l'avoir fait. Les femmes consacrent en moyenne 130,4 heures à ces tâches au cours de l'année et les hommes, 125,7 heures<sup>41</sup>.

## Le pouvoir

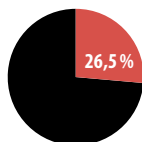
- À la suite des élections générales du 7 avril 2014, 27,2 % des députés de l'Assemblée nationale sont des femmes. Le Conseil des ministres compte 8 femmes sur 27 membres depuis le 23 avril 2014<sup>42</sup>.
- À la suite des élections municipales de 2013, les femmes représentent 32,0 % des conseillers municipaux et 17,3 % des maires. On note une légère amélioration par rapport aux taux de 2009, qui étaient respectivement de 29,3 % et de 16,1 %<sup>43</sup>.
- Dans les conférences régionales des élus (CRÉ), les femmes constituent, en 2011, 26,5 % des membres des conseils d'administration et 26,1 % de ceux des comités exécutifs. C'est un recul marqué par rapport à 2009, alors que les femmes occupaient respectivement 29,1 % et 31,1 % des sièges dans les conseils d'administration et les comités exécutifs des CRÉ<sup>44</sup>.
- Dans les commissions scolaires, les femmes et les hommes se rapprochent encore de la parité : 49,4 % des commissaires sont des femmes et 44,9 % des postes de présidence sont occupés par des femmes, en 2011. En 2009, les taux étaient de 48,9 % et de 43,5 %<sup>44</sup>.



**Conseillères  
municipales**



**Maires**



**Membres  
féminins des C.A.  
dans les CRÉ**

- À la tête des agences de la santé et des services sociaux, en 2011, les conseils d'administration sont formés de femmes à 46,6 %, comparativement à 43,8 % en 2009<sup>44</sup>.
- La Cour du Québec compte 120 femmes (41,8 %) sur les 287 juges en exercice en janvier 2014. C'est 20 de plus qu'en 2012, alors qu'on dénombrait 100 femmes sur les 262 juges (ou 38,2 %) de cette cour<sup>45</sup>.
- Dans l'effectif permanent de la fonction publique québécoise, la tendance est à la hausse, alors que les femmes occupent, en mars 2012, 43,3 % des postes de haute direction et 43,4 % des postes de cadres<sup>46</sup>.
- En 2013, les femmes occupent 19,8 % des sièges dans les conseils d'administration des plus grandes sociétés québécoises<sup>iv, 47</sup>. Ce taux place le Québec au troisième rang des provinces canadiennes, derrière la Nouvelle-Écosse (25,7 %) et la Saskatchewan (23,2 %).

<sup>iv</sup> Le taux est calculé pour l'ensemble des sociétés actives au Québec qui figurent sur la liste (*Financial Post*) des 500 plus grandes sociétés canadiennes. Sont comprises les sociétés privées, cotées à la bourse ou non, les sociétés d'État et les coopératives. Ce sont donc 83 sociétés québécoises qui font partie de l'univers de l'enquête. Au Québec, les sociétés d'État sont soumises à la Loi sur la gouvernance des sociétés d'État, qui exige la parité dans les conseils d'administration.

# Sources

---

- <sup>1</sup> INSTITUT DE LA STATISTIQUE DU QUÉBEC. *Le bilan démographique du Québec. Édition 2013*, tableau 1.4 Population par grand groupe d'âge et par sexe, Québec, 1<sup>er</sup> juillet 2013. [www.stat.gouv.qc.ca/statistiques/population-demographie/bilan2013.pdf](http://www.stat.gouv.qc.ca/statistiques/population-demographie/bilan2013.pdf).
- 2 STATISTIQUE CANADA. Enquête nationale auprès des ménages 2011, Citoyenneté, statut d'immigrant et période d'immigration, 99-010-X2011027 au catalogue.
- 3 STATISTIQUE CANADA. Enquête nationale auprès des ménages 2011, Identité autochtone, groupes d'âge, statut d'Indien inscrit ou des traités, 99-011-XWF2011026 au catalogue.
- 4 INSTITUT DE LA STATISTIQUE DU QUÉBEC. Population du Québec, par groupe d'âge et sexe, 2001-2013. <http://www.stat.gouv.qc.ca/statistiques/population-demographie/structure/index.html>.
- 5 Données obtenues en février 2014 de la Direction des statistiques et de l'information décisionnelle du ministère de l'Éducation, du Loisir et du Sport et de la Direction des politiques en enseignement supérieur du ministère de l'Enseignement supérieur, de la Recherche, de la Science et de la Technologie.
- 6 MINISTÈRE DE L'ÉDUCATION, DU LOISIR ET DU SPORT. *Indicateurs de l'éducation – Édition 2012*, pp. 103, 109 et 111. [http://www.mels.gouv.qc.ca/fileadmin/site\\_web/documents/PSG/statistiques\\_info\\_decisionnelle/Indicateurs\\_educ\\_2012\\_webP.pdf](http://www.mels.gouv.qc.ca/fileadmin/site_web/documents/PSG/statistiques_info_decisionnelle/Indicateurs_educ_2012_webP.pdf).

- 7 Données obtenues en février 2014 de la Direction des politiques en enseignement supérieur du ministère de l'Enseignement supérieur, de la Recherche, de la Science et de la Technologie.
- 8 MINISTÈRE DE L'ENSEIGNEMENT SUPÉRIEUR, DE LA RECHERCHE, DE LA SCIENCE ET DE LA TECHNOLOGIE et MINISTÈRE DE L'ÉDUCATION, DU LOISIR ET DU SPORT. *La relance au collégial en formation technique – 2012*. [http://www.mesrst.gouv.qc.ca/fileadmin/contenu/documents\\_soutien/Ens\\_Sup/Commun/Statistiques/Relance/RelanceColFormTech\\_SituationEmploiPersDiplome\\_Enquete2012.pdf](http://www.mesrst.gouv.qc.ca/fileadmin/contenu/documents_soutien/Ens_Sup/Commun/Statistiques/Relance/RelanceColFormTech_SituationEmploiPersDiplome_Enquete2012.pdf).
- 9 Données obtenues en février 2014 de la Direction des politiques en enseignement supérieur du ministère de l'Enseignement supérieur, de la Recherche, de la Science et de la Technologie.
- 10 MINISTÈRE DE L'ENSEIGNEMENT SUPÉRIEUR, DE LA RECHERCHE, DE LA SCIENCE ET DE LA TECHNOLOGIE. *La relance à l'université/2013. La situation d'emploi de personnes diplômées. Enquête de 2009/2011/2013*. [http://www.mesrst.gouv.qc.ca/fileadmin/contenu/documents\\_soutien/Ens\\_Sup/Commun/Statistiques/Relance/RelanceUniversite2013\\_vf.pdf](http://www.mesrst.gouv.qc.ca/fileadmin/contenu/documents_soutien/Ens_Sup/Commun/Statistiques/Relance/RelanceUniversite2013_vf.pdf).
- 11 INSTITUT DE LA STATISTIQUE DU QUÉBEC. *Compendium d'indicateurs de l'activité scientifique et technologique au Québec. Édition 2013*, chapitre 1, p. 92. [www.stat.gouv.qc.ca/statistiques/science-technologie-innovation/compendium-2013.pdf](http://www.stat.gouv.qc.ca/statistiques/science-technologie-innovation/compendium-2013.pdf).



- 12 INSTITUT DE LA STATISTIQUE DU QUÉBEC. Répartition de la population de 15 ans et plus selon la situation conjugale, le groupe d'âge et le sexe, Québec, 2011. [www.stat.gouv.qc.ca/statistiques/population-demographie/mariages-divorces/202\\_2011.htm](http://www.stat.gouv.qc.ca/statistiques/population-demographie/mariages-divorces/202_2011.htm).
- 13 INSTITUT DE LA STATISTIQUE DU QUÉBEC. Taux de fécondité selon le groupe d'âge de la mère, indice synthétique de fécondité et âge moyen à la maternité, Québec, 1951-2012. [www.stat.gouv.qc.ca/statistiques/population-demographie/naissance-fecondite/402.htm](http://www.stat.gouv.qc.ca/statistiques/population-demographie/naissance-fecondite/402.htm).
- 14 INSTITUT DE LA STATISTIQUE DU QUÉBEC. Descendance dans les générations à divers anniversaires selon le rang de naissance, Québec. [www.stat.gouv.qc.ca/statistiques/population-demographie/naissance-fecondite/417.htm](http://www.stat.gouv.qc.ca/statistiques/population-demographie/naissance-fecondite/417.htm).
- 15 INSTITUT DE LA STATISTIQUE DU QUÉBEC. *Le bilan démographique du Québec. Édition 2013*, p. 16. <http://www.stat.gouv.qc.ca/statistiques/population-demographie/bilan2013.pdf>.
- 16 INSTITUT DE LA STATISTIQUE DU QUÉBEC. Familles selon la structure, la présence d'enfants et l'âge des enfants, Québec, 1986-2011. [http://www.stat.gouv.qc.ca/statistiques/population-demographie/familles-menages/tableau\\_30.htm](http://www.stat.gouv.qc.ca/statistiques/population-demographie/familles-menages/tableau_30.htm).
- 17 *Ibid.*

- 18 INSTITUT DE LA STATISTIQUE DU QUÉBEC. Situation des personnes dans les ménages et dans les familles selon le groupe d'âge et le sexe, Québec, 2011. [www.stat.gouv.qc.ca/statistiques/population-demographie/familles-menages/tableau\\_07.htm](http://www.stat.gouv.qc.ca/statistiques/population-demographie/familles-menages/tableau_07.htm).
- 19 INSTITUT DE LA STATISTIQUE DU QUÉBEC. Répartition des femmes de 25-54 ans, personne de référence ou conjointe, avec ou sans enfants de moins de 25 ans à la maison selon la situation familiale, l'occupation d'un emploi et le régime de travail, Québec, 1997 et 2008. [www.stat.gouv.qc.ca/statistiques/conditions-vie-societe/conciliation-travail/tab\\_web\\_fam\\_tab\\_1.htm](http://www.stat.gouv.qc.ca/statistiques/conditions-vie-societe/conciliation-travail/tab_web_fam_tab_1.htm).
- 20 STATISTIQUE CANADA. *Enquête sur la population active (EPA), estimations selon le sexe et le groupe d'âge détaillé, annuel*, CANSIM, tableau 282-0002. [www5.statcan.gc.ca/cansim/a26?lang=fra&retrLang=fra&id=2820002&pattern=&csid](http://www5.statcan.gc.ca/cansim/a26?lang=fra&retrLang=fra&id=2820002&pattern=&csid).
- 21 STATISTIQUE CANADA. *Enquête sur la population active (EPA), estimations selon le niveau de scolarité atteint, le sexe et le groupe d'âge, annuel*, CANSIM, tableau 282-0004.
- 22 STATISTIQUE CANADA. *Enquête sur la population active (EPA), employés selon la situation syndicale, le sexe et le groupe d'âge, Canada et provinces, annuel*, CANSIM, tableau 282-0220.

- 23 STATISTIQUE CANADA. *Enquête sur la population active (EPA), estimations selon les heures effectivement travaillées, la catégorie de travailleur, le Système de classification des industries de l'Amérique du Nord (SCIAN) et le sexe, annuel*, CANSIM, tableau 282-0022.
- 24 STATISTIQUE CANADA. *Enquête nationale auprès des ménages 2011*. Compilation du Conseil du statut de la femme.
- 25 OFFICE DES PROFESSIONS. Répartition du nombre de membres selon le sexe par ordre professionnel au 31 mars 2013. [www.opq.gouv.qc.ca/fileadmin/documents/Systeme\\_professionnel/Statistiques/Membres\\_selon\\_sexe\\_2013-03-31.pdf](http://www.opq.gouv.qc.ca/fileadmin/documents/Systeme_professionnel/Statistiques/Membres_selon_sexe_2013-03-31.pdf).
- 26 STATISTIQUE CANADA. Gains moyens des femmes et des hommes, et ratio des gains des femmes par rapport à ceux des hommes, selon le régime du travail, dollars constants de 2011, CANSIM, tableau 202-0102. <http://www5.statcan.gc.ca/cansim/a05?lang=fra&id=2020102&pattern=2020102&searchTypeByValue=1&p2=35>.
- 27 BOULET, Maude. *Même profession, salaires différents : les femmes professionnelles moins bien rémunérées*, Institut de la statistique du Québec, mars 2014, 6 pages. [www.stat.gouv.qc.ca/statistiques/travail-remuneration/industries/difference-salaire-homme-femme.pdf](http://www.stat.gouv.qc.ca/statistiques/travail-remuneration/industries/difference-salaire-homme-femme.pdf).

- 28 INSTITUT DE LA STATISTIQUE DU QUÉBEC. Employés rémunérés au taux du salaire minimum, résultats selon diverses caractéristiques de la main-d'œuvre et de l'emploi, Québec, Ontario et Canada. [www.stat.gouv.qc.ca/statistiques/travail-remuneration/remuneration-horaire-hebdomadaire/employe\\_remunere.html](http://www.stat.gouv.qc.ca/statistiques/travail-remuneration/remuneration-horaire-hebdomadaire/employe_remunere.html).
- 29 MINISTÈRE DE L'EMPLOI ET DE LA SOLIDARITÉ SOCIALE. *Rapport statistique sur la clientèle des programmes d'assistance sociale – décembre 2013*. [www.mess.gouv.qc.ca/statistiques/prestataires-assistance-emploi/index.asp](http://www.mess.gouv.qc.ca/statistiques/prestataires-assistance-emploi/index.asp).
- 30 STATISTIQUE CANADA. Enquête sur la dynamique du travail et du revenu, compilation spéciale pour le Conseil; ISQ, Seuils du faible revenu, MPC, selon le type de collectivité rurale ou urbaine, Québec, 2000-2010. [www.stat.gouv.qc.ca/donstat/societe/famls\\_mengs\\_niv\\_vie/revenus\\_depense/revenus/seuilsmpc\\_qc.htm](http://www.stat.gouv.qc.ca/donstat/societe/famls_mengs_niv_vie/revenus_depense/revenus/seuilsmpc_qc.htm).
- 31 INSTITUT DE LA STATISTIQUE DU QUÉBEC. Espérance de vie à la naissance et à 65 ans selon le sexe, Québec, 1980-1982 à 2012. [www.stat.gouv.qc.ca/statistiques/population-demo-graphie/deces-mortalite/4p1.htm](http://www.stat.gouv.qc.ca/statistiques/population-demo-graphie/deces-mortalite/4p1.htm).
- 32 INSTITUT DE LA STATISTIQUE DU QUÉBEC. *Enquête québécoise sur les limitations d'activités, les maladies chroniques et le vieillissement 2010-2011*, vol. 2. [www.stat.gouv.qc.ca/statistiques/sante/services/incapacites/limitation-maladies-chroniques-utilisation.pdf](http://www.stat.gouv.qc.ca/statistiques/sante/services/incapacites/limitation-maladies-chroniques-utilisation.pdf).

- 33 INSTITUT DE LA STATISTIQUE DU QUÉBEC. *Le Québec chiffres en main*. Édition 2013, p. 19. [www.stat.gouv.qc.ca/quebec-chiffre-main/pdf/qcm2013\\_fr.pdf](http://www.stat.gouv.qc.ca/quebec-chiffre-main/pdf/qcm2013_fr.pdf).
- 34 INSTITUT DE LA STATISTIQUE DU QUÉBEC. Interruptions volontaires de grossesse, hystérectomies et stérilisations par groupe d'âge, Québec, 1976-2011. [www.stat.gouv.qc.ca/statistiques/population-demographie/naissance-fecundite/416a.htm](http://www.stat.gouv.qc.ca/statistiques/population-demographie/naissance-fecundite/416a.htm).
- 35 MINISTÈRE DE LA SÉCURITÉ PUBLIQUE. *Criminalité dans un contexte conjugal au Québec, faits saillants 2012, 2013*, 21 pages. [http://www.securitepublique.gouv.qc.ca/fileadmin/Documents/statistiques/violence\\_conjugale/2012/violence\\_conjugale\\_2012.pdf](http://www.securitepublique.gouv.qc.ca/fileadmin/Documents/statistiques/violence_conjugale/2012/violence_conjugale_2012.pdf).
- 36 Ibid.
- 37 INSTITUT DE LA STATISTIQUE DU QUÉBEC. Moyenne quotidienne de temps consacré par la population aux activités principales de l'emploi du temps, Québec, population totale selon le sexe, 1986 à 2010 et Taux de participation aux activités principales de l'emploi du temps, Québec, population totale selon le sexe, 1986 à 2010. [http://www.stat.gouv.qc.ca/statistiques/conditions-vie-societe/emploi-temps-loisirs/tab10\\_act\\_detail\\_qc\\_86-2010.htm](http://www.stat.gouv.qc.ca/statistiques/conditions-vie-societe/emploi-temps-loisirs/tab10_act_detail_qc_86-2010.htm) et [http://www.stat.gouv.qc.ca/statistiques/conditions-vie-societe/emploi-temps-loisirs/tab11\\_act\\_detail\\_qc\\_86-2010.htm](http://www.stat.gouv.qc.ca/statistiques/conditions-vie-societe/emploi-temps-loisirs/tab11_act_detail_qc_86-2010.htm).

- 38 INSTITUT DE LA STATISTIQUE DU QUÉBEC. Moyenne quotidienne de temps consacré aux activités principales de l'emploi du temps par la population en emploi à temps plein et vivant avec au moins un enfant âgé de 4 ans ou moins dans le ménage, selon le sexe, Québec, 1992, 1998, 2005 et 2010. [http://www.stat.gouv.qc.ca/statistiques/conditions-vie-societe/conciliation-travail/tab\\_pop\\_temps\\_plein\\_4.htm](http://www.stat.gouv.qc.ca/statistiques/conditions-vie-societe/conciliation-travail/tab_pop_temps_plein_4.htm).
- 39 MINISTÈRE DE LA CULTURE ET DES COMMUNICATIONS. *Enquête sur les pratiques culturelles au Québec* des Québécoises et des Québécois, Québec, le Ministère, 2004. [www.mcccf.gouv.qc.ca/index.php?id=3355&tx\\_lesecrits\\_pi1%5Becrit%5D=545&cHash=4822e2b94](http://www.mcccf.gouv.qc.ca/index.php?id=3355&tx_lesecrits_pi1%5Becrit%5D=545&cHash=4822e2b94).
- 40 MINISTÈRE DE LA CULTURE ET DES COMMUNICATIONS. «Les pratiques de lecture des Québécoises et des Québécois de 2004 à 2009. Une analyse différenciée selon les sexes», *SURVOL. Bulletin de la recherche et de la statistique*, no 24, décembre 2012, 48 pages. [http://www.mcc.gouv.qc.ca/index.php?id=3355&tx\\_lesecrits\\_pi1%5Btype%5D=4&tx\\_lesecrits\\_pi1%5Bposted%5D=1&tx\\_lesecrits\\_pi1%5Becrit%5D=688&cHash=4200cfd2048d22b6d823a13f106fb4c](http://www.mcc.gouv.qc.ca/index.php?id=3355&tx_lesecrits_pi1%5Btype%5D=4&tx_lesecrits_pi1%5Bposted%5D=1&tx_lesecrits_pi1%5Becrit%5D=688&cHash=4200cfd2048d22b6d823a13f106fb4c).
- 41 INSTITUT DE LA STATISTIQUE DU QUÉBEC. Nombre et proportion de bénévoles selon l'âge et le sexe, Québec, 2004-2010 et Nombre d'heures consacrées annuellement au bénévolat selon l'âge et le sexe, Québec, 2004 à 2010. [www.stat.gouv.qc.ca/statistiques/conditions-vie-societe/benevolat/index.html](http://www.stat.gouv.qc.ca/statistiques/conditions-vie-societe/benevolat/index.html).

- 42 CONSEIL DU STATUT DE LA FEMME. Députées à l'Assemblée nationale et ministres dans le gouvernement du Québec depuis 1962. <http://www.csf.gouv.qc.ca/le-conseil/statistiques>.
- 43 MINISTÈRE DES AFFAIRES MUNICIPALES, DES RÉGIONS ET DE L'OCCUPATION DU TERRITOIRE. *Portrait statistique préliminaire des élections municipales 2013 – Candidats et élus*. [www.electionsmunicipales.gouv.qc.ca/pub/elections/statistiques/elections\\_2013\\_candidat\\_elus.pdf](http://www.electionsmunicipales.gouv.qc.ca/pub/elections/statistiques/elections_2013_candidat_elus.pdf).
- 44 CONSEIL DU STATUT DE LA FEMME. *Présence des femmes et des jeunes dans les lieux décisionnels et consultatifs – Compilation nationale*, janvier 2012. [www.csf.gouv.qc.ca/modules/fichierspublications/fichier-37-1604.pdf](http://www.csf.gouv.qc.ca/modules/fichierspublications/fichier-37-1604.pdf).
- 45 COUR DU QUÉBEC. *Liste des juges de la Cour du Québec au 30 janvier 2014*. [www.tribunaux.qc.ca/c-quebec/fs\\_liste\\_juges\\_cq.html](http://www.tribunaux.qc.ca/c-quebec/fs_liste_juges_cq.html).
- 46 SECRÉTARIAT DU CONSEIL DU TRÉSOR. *L'effectif de la fonction publique du Québec 2011-2012*, p. 35. [www.tresor.gouv.qc.ca/fileadmin/PDF/effectif\\_fonction\\_publicue/effectif11\\_12.pdf](http://www.tresor.gouv.qc.ca/fileadmin/PDF/effectif_fonction_publicue/effectif11_12.pdf).
- 47 CATALYST. 2013 Catalyst Census: *Financial Post 500 Women Board Directors*. <http://www.catalyst.org/knowledge/2013-catalyst-census-financial-post-500-women-board-directors>.

Recherche et rédaction : Nathalie Roy

Coordination de la recherche et de l'analyse : Nathalie Bissonnette

Coordination de l'édition : Sébastien Boulanger

Conception et réalisation graphique : Michèle Tellier

Révision linguistique : Bla bla rédaction

On retrouve la liste complète des sources consultées pour la rédaction de ce portrait dans sa version électronique, disponible sur notre site Web : **[www.placealegalite.gouv.qc.ca](http://www.placealegalite.gouv.qc.ca)**.

Toute demande de reproduction totale ou partielle doit être faite auprès du Service de la gestion des droits d'auteur du gouvernement du Québec à l'adresse suivante : [droit.auteur@cspq.gouv.qc.ca](mailto:droit.auteur@cspq.gouv.qc.ca).

### Éditeur

Conseil du statut de la femme

Direction des communications

800, place D'Youville, 3<sup>e</sup> étage

Québec (Québec) G1R 6E2

Téléphone : 418 643-4326 ou 1 800 463-2851

Télécopieur : 418 643-8926

Courrier électronique : [publication@csf.gouv.qc.ca](mailto:publication@csf.gouv.qc.ca)

### Date de parution

Avril 2014

### Dépôt légal

Bibliothèque et Archives nationales du Québec, 2014

ISBN : 978-2-550-70345-7 (6<sup>e</sup> édition, version imprimée)

978-2-550-70346-4 (6<sup>e</sup> édition, version électronique)

978-2-550-48857-6 (1<sup>re</sup> édition, version imprimée)

978-2-550-48858-3 (1<sup>re</sup> édition, version électronique)

© Gouvernement du Québec





[www.placealegalite.gouv.qc.ca](http://www.placealegalite.gouv.qc.ca)

**Conseil du statut  
de la femme**

**Québec**

