

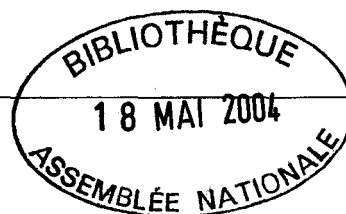
A11F341
E88
2004/05
QL
P. gouv.

ÉTUDE DES CRÉDITS 2004-2005

CONSEIL DE LA FAMILLE ET DE L'ENFANCE

RENSEIGNEMENTS GÉNÉRAUX

MARS 2004

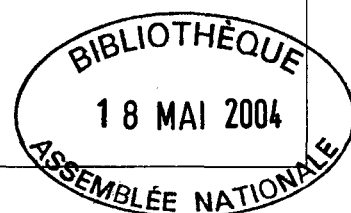


ÉTUDE DES CRÉDITS 2004-2005

CONSEIL DE LA FAMILLE ET DE L'ENFANCE

RENSEIGNEMENTS GÉNÉRAUX

MARS 2004



ÉTUDE DES CRÉDITS 2004-2005

Demandes de renseignements généraux de l'Opposition officielle

#	Demande de renseignements généraux
1.	Comparaison pour chaque ministère et chaque organisme, par postes budgétaires, entre les crédits 2003-2004 et 2004-2005.
2.	Organigramme du ministère ou de l'organisme en indiquant pour chaque poste le nom et le titre du titulaire ainsi que le numéro de téléphone.
3.	Liste de toutes les publications du ministère ou de l'organisme (incluant les publications régulières, particulières ou occasionnelles): <ul style="list-style-type: none">- tirage;- coût;- distribution;- imprimeur.
4.	Liste des voyages hors Québec depuis le 1 ^{er} avril 2003 : <ul style="list-style-type: none">- endroit et dates du départ et du retour;- but du voyage;- personnes rencontrées;- coût;- nom des ministres, députés, personnel de cabinet, fonctionnaires concernés (avec leur titre) et autres participants (avec leur titre);- pour les organismes, noms des dirigeants et fonctionnaires concernés.
5.	Liste des dépenses en publicité (incluant sur Internet) et des articles promotionnels : <ul style="list-style-type: none">- les sommes dépensées pour l'exercice financier 2003-2004 et les prévisions pour 2004-2005;- les noms des fournisseurs;- le but visé par chaque dépense.
6.	Liste des sondages et groupes de discussions effectués durant l'exercice financier 2003-2004 à la demande des cabinets des membres du Conseil des ministres, ministères, organismes, sociétés, régies et commissions qui s'y rattachent: <ul style="list-style-type: none">- liste et coût;- copie des soumissions;- copie du questionnaire et du résultat;- firme ayant obtenu le contrat.
7.	Liste des études commandées à l'extérieur ou à l'intérieur durant l'exercice financier 2003-2004 à la demande d'un ministère ou d'un organisme: <ul style="list-style-type: none">- liste et coût;- copie des soumissions;- copie des études;- firme ou individu ayant obtenu le mandat;- copie du contrat.
8.	Liste des contrats de moins de 25 000 \$ octroyés par un ministère ou un organisme en 2003-2004 en indiquant : <ul style="list-style-type: none">- le nom du professionnel ou de la firme;- le mandat et le résultat (rapport ou document final);- le coût;- le mode d'octroi du contrat (soumission publique, sur invitation ou contrat négocié);- dans le cas d'octroi par soumission, fournir le nom des soumissionnaires et le montant des soumissions.

ÉTUDE DES CRÉDITS 2004-2005

Demandes de renseignements généraux de l'Opposition officielle

#	Demande de renseignements généraux
9.	<p>Le montant, pour l'année 2003-2004, de chacune des dépenses suivantes :</p> <ul style="list-style-type: none">- la photocopie;- la téléphonie cellulaire et coût d'utilisation;- les téléavertisseurs;- le mobilier de bureau;- les distributeurs d'eau de source;- le remboursement des frais de transport;- le remboursement des frais d'hébergement;- le remboursement des frais de repas;- l'ensemble des dépenses applicables à la participation à des congrès, des colloques et toute session de type perfectionnement ou ressourcement:<ul style="list-style-type: none">a) au Québecb) à l'extérieur du Québec.
10.	<p>Le nombre et la répartition, par tranches d'âge, du personnel masculin et féminin, des personnes handicapées, anglophones, autochtones et des communautés culturelles (de chaque ministère et pour chacun des organismes relevant de sa compétence) pour chaque catégorie d'emploi (cadres, professionnels, fonctionnaires, etc.) par ministères, par cabinets ministériels et par organismes pour 2003-2004 ainsi que les prévisions pour 2004-2005, 2005-2006 et 2006-2007. Pour chaque catégorie, indiquer le pourcentage par rapport à l'effectif total du ministère ou de l'organisme.</p>
11.	<p>À chacun des mois de l'exercice budgétaire 2003-2004, pour chaque ministère et organisme (par établissement pour le ministère de la Santé et des Services sociaux et le réseau de l'Éducation) et ce, par catégories d'emploi (cadres, professionnels, fonctionnaires, etc.):</p> <ul style="list-style-type: none">a) nombre total de jours de maladie pris par le personnel;b) nombre total d'heures de travail supplémentaires réalisées par le personnel et répartition de la rémunération de ces heures supplémentaires (argent, vacances, etc.);c) nombre total de jours de vacances pris par le personnel.
12.	<p>Concernant les effectifs de chacun des ministères et organismes et ce, pour chacun des exercices budgétaires depuis 2001-2002:</p> <ul style="list-style-type: none">a) évolution des effectifs réguliers par catégories d'emploi (cadres supérieurs et intermédiaires, professionnels, techniciens, personnel de bureau, ouvriers et agents de la paix) et par leur territoire habituel de travail (centre principal de direction et chacune des régions);b) évolution du nombre d'employés bénéficiant d'un traitement additionnel en raison de la complexité de la tâche à accomplir;c) nombre d'employés bénéficiant d'un traitement supérieur à celui normalement prévu pour la tâche qu'ils ont accomplie;d) nombre de postes par catégories d'emploi et par leur territoire habituel de travail (centre principal de direction et chacune des régions);e) niveau des effectifs pour chacune des catégories d'emploi pour chacun des cinq prochains exercices budgétaires;f) nombre de départs à la retraite anticipée pour les cinq prochaines années.
13.	<p>Liste des baux pour les espaces loués de la Société immobilière du Québec en indiquant pour chacun d'eux :</p> <ul style="list-style-type: none">- l'emplacement de la location;- la superficie du local loué;- la superficie réellement occupée;- la superficie inoccupée;- le coût de location au mètre carré;- le coût total de ladite location;- les coûts d'aménagement réalisés en 2003-2004, la nature des travaux et le ou les bureaux visés;- la durée du bail.

ÉTUDE DES CRÉDITS 2004-2005

Demandes de renseignements généraux de l'Opposition officielle

#	Demande de renseignements généraux
14.	Liste des baux auxquels la SIQ a mis fin en 2003-2004, et prévisions 2004-2005.
15.	<p>Mise à part la Société immobilière du Québec, la liste des firmes en 2003-2004 de qui ont loué des espaces en indiquant pour chacune d'elles :</p> <ul style="list-style-type: none">- l'emplacement de la location;- la superficie du local loué;- la superficie réellement occupée;- la superficie inoccupée;- le coût de location au mètre carré;- le coût total de ladite location;- les coûts d'aménagement réalisés en 2003-2004, la nature des travaux et le ou les bureaux visés;- la durée du bail;- le propriétaire et/ou le nom de la firme.
16.	Coûts de déménagement, d'aménagement et travaux effectués dans les cabinets ministériels depuis le 29 avril 2003.
17.	<p>Liste du personnel de cabinet de chaque membre du Conseil des ministres au 1^{er} mars 2004 en indiquant pour chaque individu:</p> <ul style="list-style-type: none">- la date de l'entrée en fonction;- le titre de la fonction;- l'adresse du port d'attache;- le traitement annuel ou, selon le cas, les honoraires versés;- la liste du personnel politique, incluant le personnel de soutien, qui fait partie de la fonction publique et de quelle masse salariale il relève;- la description de tâches;- le montant détaillé des salaires, des honoraires et des contrats donnés par le cabinet depuis le 29 avril 2003;- le nombre total d'employés au cabinet;- le nom des employés bénéficiant d'un traitement supérieur à celui normalement prévu pour la fonction occupée.
18.	<p>Liste des sommes d'argent versées en 2003-2004 à même le budget discrétionnaire du :</p> <p>a) ministre;</p> <p>b) ministère ou de l'organisme, en indiquant :</p> <ul style="list-style-type: none">- le nom de l'organisme ou de la personne concernée;- le montant attribué;- le projet visé et le résultat.
19.	La ventilation détaillée des budgets de dépenses afférentes aux transferts obtenus du gouvernement fédéral (préciser le montant reçu) en 2002-2003 et 2003-2004; pour chacun des programmes ou des fonds, description sommaire du mode de subvention et les prévisions pour les exercices financiers 2004-2005, 2005-2006 et 2006-2007.
20.	<p>Liste du personnel en disponibilité par catégories d'emploi (cadres, professionnels, fonctionnaires, etc.), en indiquant:</p> <ul style="list-style-type: none">- le poste initial;- le salaire;- le poste actuel, s'il y a lieu;- la date de la mise en disponibilité;- la prévision 2003-2004 et 2004-2005.

ÉTUDE DES CRÉDITS 2004-2005

Demandes de renseignements généraux de l'Opposition officielle

#	Demande de renseignements généraux
21.	Liste du personnel, hors structure, par catégories d'emploi (cadres, professionnels, fonctionnaires, etc.), rémunéré par le ministère qui n'occupe aucun poste dans ce ministère: <ul style="list-style-type: none">- nom de la personne;- poste occupé;- salaire;- assignation initiale;- date de l'assignation hors structure;- date de la fin de l'assignation, s'il y a lieu.
22.	La liste du personnel rémunéré par le ministère et affecté à des organismes parapublics non gouvernementaux et autres: <ul style="list-style-type: none">- assignation initiale;- assignation actuelle;- salaire;- date de la fin de l'assignation, s'il y a lieu.
23.	La liste du personnel rémunéré par des organismes parapublics non gouvernementaux et autres et affecté au ministère : <ul style="list-style-type: none">- assignation initiale;- assignation actuelle;- salaire;- date de la fin de l'assignation, s'il y a lieu.
24.	Liste du personnel par catégories d'emploi (cadres, professionnels, fonctionnaires) qui reçoit une double rémunération, soit celle rattachée à leur fonction et un revenu d'un régime de retraite du secteur public, parapublic ou des réseaux de la santé et de l'éducation, soit les commissions scolaires, les cégeps, les établissements universitaires, les régies régionales de la santé et les établissements hospitaliers, en indiquant: <ul style="list-style-type: none">- le salaire de la personne;- le montant reçu du régime de retraite.
25.	Pour chacun des ministères ou organismes publics et parapublics, la liste détaillée du matériel informatique (année d'acquisition, modèle et la somme dépensée).
26.	Évolution de la masse salariale de chaque cabinet ministériel depuis 1989.
27.	Liste de tous les abonnements du ministère et le coût de chacun : <ul style="list-style-type: none">- services Internet d'information;- livres;- journaux;- magazines;- bulletins électroniques et/ou papiers;- clubs privés ou autres;- billets de saison;- etc.
28.	Pour chaque site Internet (incluant ceux des événements ponctuels) et ce, depuis

ÉTUDE DES CRÉDITS 2004-2005

Demandes de renseignements généraux de l'Opposition officielle

#	Demande de renseignements généraux
	<p>l'existence du site :</p> <ul style="list-style-type: none">- le nom de la firme ou des personnes qui ont conçu le site;- les coûts de construction du site;- le coût de l'entretien et de la mise à jour;- qui est responsable du contenu sur le site;- quelle est la fréquence moyenne de mise à jour;- le nombre de visiteurs (hits) par mois;- combien de fois le site a-t-il été refait? Quel a été le coût? Quels sont les critères qui ont justifié les changements?
29.	La liste des programmes spécifiques qui sont offerts aux jeunes (15-35 ans), le nombre de participants ainsi que le coût de la mesure, du service ou du programme?
30.	<p>Pour chacun des ministères ou organismes publics et parapublics, lors de mission à l'étranger :</p> <ul style="list-style-type: none">- la liste des ententes signées et/ou annoncées;- les détails de ces ententes;- les résultats obtenus à ce jour;- les investissements annoncés et/ou les annonces de fermetures.
31.	Pour chacun des ministères ou organismes publics et parapublics, état d'avancement des travaux relatifs à l'équité salariale.
32.	<p>Dépenses effectuées en 2003-2004 par chaque ministère ou organisme dans les technologies de l'information :</p> <ul style="list-style-type: none">a) téléphonie;b) matériel informatique;c) logiciels;d) programmation;e) formation.
33.	Une liste et une copie de tous les contrats octroyés dans le cadre du processus de réingénierie de l'État ainsi que le montant de chacun de ces contrats.
34.	Liste et copie des sondages commandés dans le cadre du processus de réingénierie de l'État ainsi que le montant de chacun de ces contrats.
35.	Méthodologie employée pour effectuer la planification des départs à la retraite, des embauches et du renouvellement des contrats d'employés occasionnels.
36.	Pour chaque ministère et organisme, le cas échéant, le nombre de réunions des comités ministériels sur l'organisation du travail.
37.	Pour chaque ministère et organisme, les budgets consacrés à la sécurité des ministères (interne ou par contrat à l'externe) en 2001-2002, 2002-2003 et ceux prévus pour 2003-2004.
38.	Pour chaque ministère et organisme, le nombre et la nature des griefs formulés à l'égard des politiques ministérielles visant à assurer la confidentialité des informations ainsi que le nombre de sanctions imposées aux employés et aux cadres à l'égard de ces mêmes politiques.
39.	Toute modification à une directive existante ou toute nouvelle directive

ÉTUDE DES CRÉDITS 2004-2005

Demandes de renseignements généraux de l'Opposition officielle

#	Demande de renseignements généraux
	s'appliquant à tous les ministères ou organismes, ou particulière à certains ministères ou organismes, à l'égard de la circulation et la confidentialité de l'information ainsi que toutes les sommes investies dans l'application de ces mesures par chacun des ministères et organismes incluant le ministère de la Sécurité publique.
40.	Nominations, depuis le 29 avril 2003, de mandataires, émissaires, négociateurs, médiateurs : liste, mandats, contrats, résultat du travail effectué, échéances prévues, sommes impliquées.
41.	Pour chaque ministère et organisme, toute nouvelle entente ou lettre d'entente ainsi que toute modification à une entente existante avec le gouvernement fédéral, l'un de ses organismes ou un autre organisme qui a son propre conseil d'administration mais dont les fonds proviennent à plus de 50 % du gouvernement fédéral ou de l'un de ses organismes.
42.	Toutes les études commandées en 2003-2004 sur la privatisation ou l'impartition de services gouvernementaux déjà offerts ou de nouveaux services publics, les contrats liés à ces études, les mandats détaillés, l'échéance prévue et les montants impliqués.
43.	Pour 2003-2004, les dépenses effectuées par ministères pour les tournées ministérielles et sous-ministérielles dans les régions du Québec, en distinguant pour chacune des régions.
44.	Pour chaque ministère et organisme, les montants déboursés en 2003-2004 ainsi que les prévisions pour 2004-2005 pour les études, avis ou achat de matériel (logiciels ou équipements) pour la mise en place du gouvernement en ligne, les contrats octroyés, les échéances prévues.
45.	Les rapports et l'évaluation des missions effectuées à l'étranger par le premier ministre, sa conjointe, les ministres, les ministres délégués, les hauts fonctionnaires.
46.	La liste et une copie de tous les avis demandés au Commissaire au lobbying par un ministère, un organisme ou un cabinet ministériel.
47.	La liste et une copie de tous les avis demandés à la Commission d'accès à l'information par un ministère, organisme ou un cabinet ministériel.
48.	La liste de tous les mandats confiés à chaque adjoint parlementaire des membres du Conseil des ministres.
49.	Pour chacun des ministères et organismes, le nombre de postes non comblés depuis février 2004.
50.	Pour chaque ministère ou organisme, le nombre d'occasionnels mis à pied par catégories d'âge en 2003-2004, en précisant le nombre depuis février 2004.
51.	Pour chaque ministère et organisme, le montant des cibles de compressions fixées par le Conseil du trésor pour fermer l'année 2003-2004 et mesures prises par chacun d'entre eux pour atteindre ces cibles.
52.	La liste des nominations effectuées par chaque membre du Conseil des ministres.

QUESTION 1

ÉTUDE DES CRÉDITS 2004-2005

DEMANDES DE RENSEIGNEMENTS GÉNÉRAUX DE L'OPPOSITION OFFICIELLE

Fiche 1 : RG

Titre

Comparaison, pour chaque ministère et chaque organisme, par poste budgétaire, entre les crédits 2003-2004 et 2004-2005.

Exposé et statistiques (s'il y a lieu)

Il n'y a pas de variation entre les crédits de l'exercice budgétaire 2003-2004 et ceux de 2004-2005.

Rémunération	754,4
Fonctionnement	271,1
Transferts	8,0
Total	<u>1 033,5</u>

Immobilisation 2,0

Total effectif : Outre le poste de la présidente, le Conseil dispose de 10 ETC.

QUESTION 2

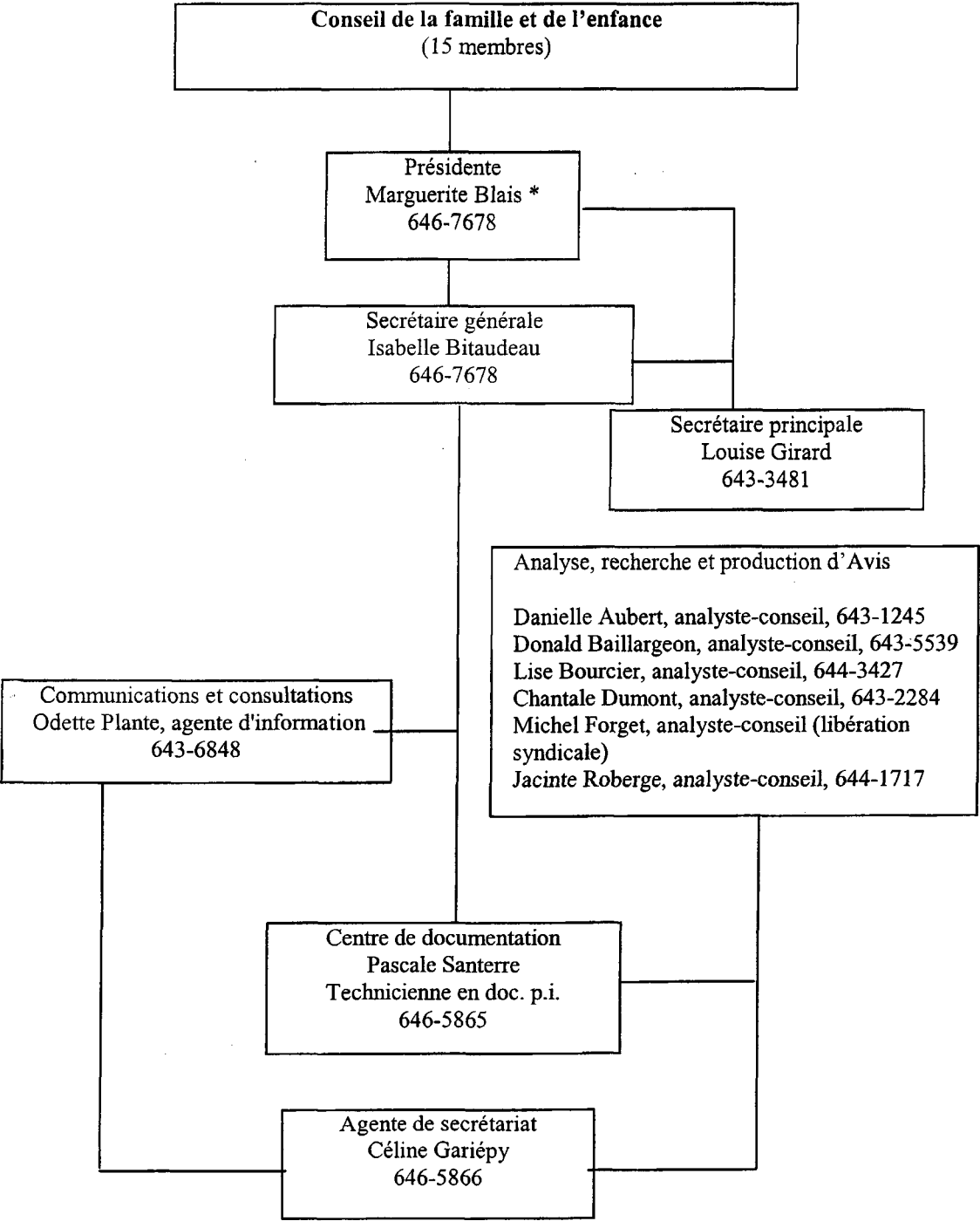
ÉTUDE DES CRÉDITS 2004-2005

DEMANDES DE RENSEIGNEMENTS GÉNÉRAUX DE L'OPPOSITION OFFICIELLE

Fiche 2 : RG

Titre
Organigramme du ministère ou de l'organisme en indiquant pour chaque poste le nom et le titre du titulaire ainsi que le numéro de téléphone.

Conseil de la famille et de l'enfance (organigramme administratif):



* Madame Marguerite Blais, présidente, est en poste depuis le 15 décembre 2003. Elle succède à Mme Nicole Boily.

Conseil de la famille et de l'enfance: Liste des membres

Mars 2004

MEMBRES

BLAIS, Marguerite
Présidente du Conseil
Québec

AMIOT, Suzanne
Vice-présidente de la Fédération des travailleurs et des travailleuses du Québec
Montréal

BLAIN, François
Vice-président du Conseil
Responsable du projet Famille, école et communauté, réussir ensemble
Ministère de l'Éducation du Québec

CHABOT, Louise
Vice-présidente Centrale des syndicats du Québec
Montréal

COUTURE, Suzanne
Conseillère municipale de Val-d'Or
Val-d'Or

DAHER, Ali
Chercheur et directeur de L'Académie IBN SINA
Brossard

KRONSTRÖM, Catrin
Avocate Desjardins Sécurité financière
Lévis

LABRECQUE, Huguette
Ex-présidente provinciale de l'Association féminine d'éducation et d'action sociale
Saint-Jean-Chrysostome

MONGRAIN, Suzelle
Coordonnatrice de la Maison de la famille de Trois-Rivières
Trois-Rivières

PITRE-ROBIN, Claudette
Directrice du Regroupement des centres de la petite enfance de la Montérégie
Saint-Lambert

PRUD'HOMME, Gilles
Directeur général Entraide pour hommes
Montréal

ROY Josée
Adjointe au Comité exécutif de la CSN
Montréal

MEMBRE DÉSIGNÉE

GAMACHE, Micheline
Sous-ministre adjointe
Ministère de l'Emploi, de la Solidarité sociale et de la Famille

SECRÉTAIRE GÉNÉRALE

BITAUDEAU, Isabelle

QUESTION 3

ÉTUDE DES CRÉDITS 2004-2005

DEMANDES DE RENSEIGNEMENTS GÉNÉRAUX DE L'OPPOSITION OFFICIELLE

Fiche 3 : RG

Titre

Liste de toutes les publications du ministère ou de l'organisme (incluant les publications régulières, particulières ou occasionnelle) .

Exposé et statistiques (s'il y a lieu)

Titre :	Guide de consultation : Les Parents au quotidien - Avril 2003
Tirage :	275
Coût :	180,73 \$
Distribution :	Participants aux consultations
Imprimeur :	La Reprographie gouvernementale
Titre :	L'allègement du processus judiciaire en matière familiale : Mieux soutenir les parents et les enfants lors des contentieux familiaux - Juin 2003
Tirage :	100
Coût :	167,71 \$
Distribution :	Milieux ciblés: médiation familiale et justice
Imprimeur :	La Reprographie gouvernementale
Titre :	Mémoire - Parfaire un réseau de services de garde... essentiels au bien-être des enfants et des parents – Août 2003
Tirage :	140
Coût :	149,04 \$
Distribution :	Consultation sur le développement et le financement des services de garde
Imprimeur :	La Reprographie gouvernementale
Titre:	Programme – Forum sur le soutien économique aux familles, oui, mais comment? - Septembre 2003
Tirage :	1500
Coût :	1700 \$
Distribution :	Partenaires gouvernementaux, milieux de la recherche, organismes communautaires famille et acteurs socio-économiques
Imprimeur :	Les impressions J.L. inc.
Titre :	Famille-travail, comment conciliez-vous? Enquête dans six entreprises - Septembre 2003
Tirage :	750
Coût :	3240 \$
Distribution :	Partenaires gouvernementaux, milieux de la recherche, organismes communautaires famille et acteurs socio-économiques, organisations du monde du travail
Imprimeur :	Les impressions J.L. inc
Titre :	Dépliant et Fiches – Famille-travail, comment conciliez-vous? Enquête dans six entreprises – Septembre 2003
Tirage :	4500
Coût :	1826 \$
Distribution :	Partenaires gouvernementaux, milieux de la recherche, organismes communautaires famille et acteurs socio-économiques, organisations du monde du travail
Imprimeur :	Les impressions J.L. inc
Titre :	Brochure 15^e anniversaire du Conseil de la famille et de l'enfance – Une vision ouverte sur l'avenir et sur le monde – Novembre 2003
Tirage :	1875
Coût :	3600 \$
Distribution :	Partenaires gouvernementaux, milieux de la recherche, organismes communautaires famille et acteurs socio-économiques, participants aux événements organisées par le Conseil
Imprimeur :	Les impressions J.L. inc.

Titre :	Cahier du participant– Forum sur le Soutien économique aux familles, oui, mais comment? – Novembre 2003
Tirage :	202
Coût :	471,06 \$
Distribution :	Participants au Forum
Imprimeur :	La Reprographie gouvernementale
Titre :	Le Rapport annuel de gestion 2002-2003 – Octobre 2003
Tirage :	100
Coût :	1267,35 \$
Distribution :	Les organismes gouvernementaux
Imprimeur :	MRCI – Direction générale de l'information gouvernementale
Titre :	Rapport sur la situation et les besoins des familles et des enfants - Les parents au quotidien - avril 2004
Tirage :	2000
Coût :	8253 \$
Distribution :	Partenaires gouvernementaux, milieux de la recherche, organismes communautaires famille, acteurs socio-économiques et médias
Imprimeur :	Les impressions J.L. inc.

SOURCE :

Conseil de la famille et de l'enfance

04-03-31

QUESTION 4

ÉTUDE DES CRÉDITS 2004-2005

DEMANDES DE RENSEIGNEMENTS GÉNÉRAUX DE L'OPPOSITION OFFICIELLE

Fiche 4 : RG

Titre

Liste des voyages hors Québec depuis le 1^{er} avril 2003 :

- **endroit et dates du départ et du retour;**
- **but du voyage;**
- **personnes rencontrées;**
- **coût;**
- **noms des ministres, députés, personnel de cabinet et fonctionnaires concernés (avec leur titre) et autres participants (avec leur titre);**
- **pour les organismes, noms des dirigeants et fonctionnaires concernés;**
- **bilan et résultat des rencontres.**

Exposé et statistiques (s'il y a lieu)

Endroit et dates : Du 15 au 17 juin 2003 à Ottawa

But du voyage : Assister au 11^e Congrès bisannuel sur les politiques sociales canadiennes organisé par le Conseil canadien de développement social dont le thème était «Le développement social au Canada : il est temps d'agir»

Coût : 759,29 \$

Nom : Danielle Aubert, analyste-conseil

QUESTION 5

ÉTUDE DES CRÉDITS 2004-2005

DEMANDES DE RENSEIGNEMENTS GÉNÉRAUX DE L'OPPOSITION OFFICIELLE

Fiche 5 : RG

Titre

Liste des dépenses en publicité (incluant sur Internet) et des articles promotionnels :

- **les sommes dépensées pour l'exercice financier 2003-2004 et les prévisions pour 2004-2005;**
- **les noms des fournisseurs;**
- **le but visé par chaque dépense.**

Exposé et statistiques (s'il y a lieu)

Aucune dépense de publicité n'a été faite en 2003-2004 et le Conseil de la famille et de l'enfance ne prévoit pas de dépense de publicité pour 2004-2005.

QUESTION 6

ÉTUDE DES CRÉDITS 2004-2005

DEMANDES DE RENSEIGNEMENTS GÉNÉRAUX DE L'OPPOSITION OFFICIELLE

Fiche 6 : RG

Titre

Liste des sondages et groupes de discussions effectués durant l'exercice 2003-2004 à la demande des ministères, organismes, sociétés, régies et commissions qui s'y rattachent :

- **liste et coût;**
- **copie des soumissions;**
- **copie du questionnaire et du résultat;**
- **firme ayant obtenu le contrat.**

Exposé et statistiques (s'il y a lieu)

Cette question ne concerne pas le Conseil de la famille et de l'enfance.

QUESTION 7

ÉTUDE DES CRÉDITS 2004-2005

DEMANDES DE RENSEIGNEMENTS GÉNÉRAUX DE L'OPPOSITION OFFICIELLE

Fiche 7: RG

Titre

Liste des études commandées durant l'exercice financier 2003-2004 à la demande du ministère ou de l'organisme :

- liste et coût;
- copie des soumissions;
- copie des études;
- firme ou individu ayant obtenu le mandat;
- copie du contrat.

Exposé et statistiques (s'il y a lieu)

Étude : Effectuer les travaux de recherche et de rédaction en vue de la production du Rapport annuel sur la situation et les besoins des familles et des enfants du Québec : Les parents au quotidien et mener les recherches ponctuelles pour amorcer d'autres travaux du Conseil.

Coût : 21 708 \$
Copie des études : en annexe
Individu ayant obtenu le mandat : Martine Côté

Étude : Consultations menées pour l'élaboration du Rapport sur la situation et les besoins des familles et des enfants du Québec : Les parents au quotidien – Proposer et préparer un canevas de compte rendu et faire le compte rendu de quatre séances de consultation.

Coût : 3505,60 \$
Copie des études : en annexe
Individu ayant obtenu le mandat : Caroline Caron

Étude : Produire un rapport d'analyse sur les données issues d'une recherche sur la conciliation famille-travail dans plusieurs entreprises du Québec. Planifier et participer aux activités de diffusion des résultats de cette recherche et participer aux activités de suivi de ce rapport.

Coût : 15 000 \$
Copie des études : en annexe
Individu ayant obtenu le mandat : Danièle Blain

Étude : Dans le cadre du 15^e anniversaire du Conseil de la famille et de l'enfance, rédiger une section de la brochure promotionnelle

Coût : 4500 \$
Copie des études : en annexe
Individu ayant obtenu le mandat : Jean-Pierre Lamoureux

Étude : Rédiger un mémoire sur les services de garde présenté par le Conseil dans le cadre des consultations faites par les ministres Claude Béchard et Carole Thériault sur les services de garde

Coût : 8038 \$
Copie des études : en annexe
Individu ayant obtenu le mandat : Escojido.com - Communications, conseil et stratégie

Étude :	Préparer la version finale du Rapport sur la situation et les besoins des familles et des enfants : Les parents au quotidien
Coût :	8205 \$
Copie des études :	en annexe
Individu ayant obtenu le mandat :	Caroline Caron
Étude :	Rédiger la deuxième section de la brochure promotionnelle à l'occasion du 15 ^e anniversaire du Conseil de la famille et de l'enfance
Coût :	3375 \$
Copie des études :	en annexe
Individu ayant obtenu le mandat :	Alain Péricard

SOURCE : **Conseil de la famille et de l'enfance**

04-03-31

QUESTION 8

ÉTUDE DES CRÉDITS 2004-2005

DEMANDES DE RENSEIGNEMENTS GÉNÉRAUX DE L'OPPOSITION OFFICIELLE

Fiche 8 : RG

Titre

Liste des contrats de moins de 25 000 dollars octroyés par le ministère ou l'organisme en 2003-2004 en indiquant :

- le nom du professionnel de la firme;
- le mandat et le résultat du contrat (rapport ou document final);
- le coût;
- le mode d'octroi du contrat (soumission publique, sur invitation ou contrat négocié);
- dans le cas d'octroi par soumission, fournir le nom des soumissionnaires et le montant des soumissions.

Exposé et statistiques (s'il y a lieu)

Nom de la firme : Matteau Parent graphisme et communication inc.

Le mandat et le résultat : Procéder à des travaux requis pour la publication d'Avis, de Rapports et d'autres documents du Conseil (travaux graphiques pour la publication du Rapport annuel: *les parents au quotidien*; dans le cadre du 15^e anniversaire du Conseil, production d'outils de communications pour le Forum sur le soutien économique, et travaux graphiques pour la publication d'une brochure promotionnelle du Conseil et laminage de pages couverture)

Le coût : 20 000 \$

Le mode d'octroi du contrat : contrat négocié

Nom de la firme : Telus

Le mandat et le résultat : Hébergement et entretien du Site Internet du Conseil

Le coût : 1800 \$

Le mandat et le résultat : Apporter des modifications à la partie statique du Site Internet suite à des changements au Conseil et fournir un support technique pour la mise en ligne de documents à contenu graphique.

Le coût : 1200 \$

Le mode d'octroi des contrats : contrats négociés

Nom du professionnel : Martine Côté

Le mandat et le résultat : Effectuer les travaux de recherche et de rédaction en vue de la production du Rapport annuel sur la situation et les besoins des familles et des enfants du Québec : *les parents au quotidien* et mener des recherches ponctuelles pour amorcer d'autres travaux du Conseil

Le coût : 21 708 \$

Le mode d'octroi du contrat : contrat négocié

Nom du professionnel : Danièle Blain

Le mandat et le résultat : Produire un rapport d'analyse sur les données issues d'une recherche sur la conciliation famille-travail dans plusieurs entreprises du Québec; planifier et participer aux activités de diffusion des résultats de cette recherche et participer aux activités de suivi de ce rapport.

Le coût : 14 500 \$

Le mode d'octroi du contrat : contrat négocié

Nom du professionnel : Caroline Caron
Le mandat et le résultat : Dans le cadre de quatre consultations en vue de publier le Rapport sur la situation et les besoins des familles et des enfants : les parents au quotidien, proposer et préparer un canevas pur rédiger le compte rendu de ces quatre séances de consultation
Le coût : 3505 \$
Le mandat et le résultat : Compléter les recherches et finaliser dans sa forme et dans son écriture le Rapport sur la situation et les besoins des familles et des enfants : les parents au quotidien
Le coût : 8205 \$
Le mode d'octroi des contrats : contrats négociés

Nom du professionnel : Françoise Guénette
Le mandat et le résultat : Dans le cadre du Forum sur le soutien économique, préparer et agir comme animatrice de la journée et d'une séance «Droit de parole» au cours de l'événement, préparer et réaliser une entrevue
Le coût : 2250 \$
Le mode d'octroi du contrat : contrat négocié

Nom du professionnel : Jean-Pierre Lamoureux
Le mandat et le résultat : À l'occasion du 15^e anniversaire du Conseil, concevoir et rédiger le contenu de la partie historique du document de promotion.
Le coût : 4500 \$
Le mode d'octroi du contrat : contrat négocié

Nom de la firme : Babel communications inc.
Le mandat et le résultat : réviser au plan linguistique des documents produits par le Conseil et suggérer des ajustements ou des ajouts s'il y a lieu.
Le coût : 2300 \$
Le mode d'octroi du contrat : contrat négocié

Nom de la firme : Lévesque Communication.stratégie
Le mandat et le résultat : En vue de la tenue du Forum sur le soutien économique aux familles, conseiller et contribuer à la réalisation d'une stratégie de campagne médiatique, mener les relations de presse auprès d'une clientèle ciblée et préparer les documents nécessaires.
Le coût : 5025 \$
Le mode d'octroi du contrat : contrat négocié

Nom de la firme : Escojido.com Communications, conseil et stratégie
Le mandat et le résultat : Concevoir et rédiger un mémoire sur les services de garde Présenté par le Conseil dans le cadre des consultations faites par les ministres Claude Bécharde et Carole Thériault.
Le coût : 8038 \$
Le mode d'octroi du contrat : contrat négocié

Nom du professionnel : Alain Péricard
Le mandat et le résultat : À l'occasion du 15^e anniversaire du Conseil, concevoir et rédiger la deuxième section du contenu du document de promotion
Le coût : 3375 \$
Le mode d'octroi du contrat : contrat négocié

Nom de la firme : Les impressions J.L. inc.
Le mandat et le résultat : Impression du Programme sur le Forum sur le soutien économique aux familles
Le coût : 1700 \$
Le mode d'octroi du contrat : sur invitation - contrat donné par Matteau Parent graphisme et Communication inc.

Nom de la firme : Les impressions J.L. inc.
Le mandat et le résultat : Impression de la brochure « Famille-travail, comment conciliez-vous? Enquête dans six entreprises»
Impression du dépliant et des fiches dans les entreprises
Insertion des fiches
Les coûts : 3240 \$
1676 \$
150 \$
Le mode d'octroi du contrat : sur invitation – contrat donné par Matteau Parent graphisme et communications inc.

Nom de la firme : Les impressions J.L. inc.
Le mandat et le résultat : Impression de la brochure du 15^e anniversaire du Conseil
«Une vision ouverte sur l'avenir et sur le monde»
Le coût : 3600 \$
Le mode d'octroi du contrat : sur invitation – contrat donné par Matteau Parent graphisme et communications inc.

Nom de la firme : Escojido.com Communications, conseil et stratégie
Le mandat et le résultat : Assurer l'animation de la soirée organisée lors du lancement de la brochure soulignant le 15^e anniversaire du Conseil.
Le coût : 1810 \$
Le mode d'octroi du contrat : contrat négocié

Nom de la firme : Yves Beaulieu Photographe inc.
Le mandat et le résultat : Dans le cadre du Forum sur le soutien économique des familles, réaliser un reportage photo en 35 mm (digitale)
Le coût : 800 \$
Le mode d'octroi du contrat : contrat négocié

Nom de la firme : Amalgame
Le mandat et le résultat : Lors de la tenue du Forum sur le soutien économique aux familles, fournir les services en personnel et en mtaériel, pour les organisations techniques et audio-visuelles de l'événement.
Le coût : 3983 \$
Le mode d'octroi du contrat : contrat négocié

Nom de la firme : Proгимédia
Le mandat et le résultat : Lors de la tenue du Forum sur le soutien économique aux familles, concevoir des affiches de signalisation.
Le coût : 2132 \$
Le mode d'octroi du contrat : contrat négocié

Nom du professionnel : Carl Gallant
Le mandat et le résultat : Traduire du français vers l'anglais une lettre ouverte envoyée aux médias produite par le Conseil
Le coût : 180 \$
Le mode d'octroi du contrat : contrat négocié

Nom du professionnel : Dany David
Le mandat et le résultat : Dans le cas d'un congé de maladie : effectuer des travaux de secrétariat
Le coût : 638 \$
Le mode d'octroi du contrat : contrat négocié

Nom de la firme :	Les impressions J.L. inc.
Le mandat et le résultat :	Impression du Rapport annuel sur la situation et les besoins des familles et des enfants : les parents au quotidien
Le coût :	8253 \$
Le mode d'octroi du contrat :	sur invitation – contrat donné par Matteau Parent graphisme et communication inc.

SOURCE : **Conseil de la famille et de l'enfance** **04-03-31**

QUESTION 9

ÉTUDE DES CRÉDITS 2004-2005

DEMANDES DE RENSEIGNEMENTS GÉNÉRAUX DE L'OPPOSITION OFFICIELLE

Fiche 9: RG

Titre

Le montant, pour l'année 2003-2004, de chacune des dépenses suivantes :

- la photocopie;
- la téléphonie cellulaire et coût d'utilisation;
- les téléavertisseurs;
- le mobilier de bureau;
- distributeur d'eau de source;
- le remboursement des frais de transport;
- le remboursement des frais d'hébergement;
- le remboursement des frais de repas;
- l'ensemble des dépenses applicables à la participation à des congrès, des colloques et toute session de type perfectionnement ou ressourcement :
 - a) au Québec ;
 - b) à l'extérieur du Québec.

Exposé et statistiques (s'il y a lieu)

• la photocopie	3000,00 \$
• la téléphonie cellulaire et coût d'utilisation	1249,74 \$ *
• les téléavertisseurs	N/A
• le mobilier de bureau	N/A
• les distributeurs d'eau de source	245,75 \$ *
• remboursement frais de transport, hébergement et repas :	
membres :	7827,17 \$
personnel :	20628,32 \$
hébergement Forum Soutien économique organisé par le Conseil	
membres	282,00 \$
personnel :	1269,00 \$
repas et location salles	7392,15 \$
• l'ensemble des dépenses applicables à la participation à des congrès, des colloques, du perfectionnement ou ressourcement : **	
au Québec :	4952,38 \$
hors Québec :	759,29 \$

* Ces montants sont des estimations au 31 mars 2004.

** Ces montants défrayent les frais d'inscription à des congrès, colloques, etc. Les frais de transport et d'hébergement sont inclus dans le remboursement de frais de transport, hébergement et repas du personnel du Conseil.

QUESTION 10

ÉTUDE DES CRÉDITS 2004-2005

DEMANDES DE RENSEIGNEMENTS GÉNÉRAUX DE L'OPPOSITION OFFICIELLE

Fiche 10: RG

Titre

Le nombre et la répartition, par tranches d'âge, du personnel masculin et féminin, des personnes handicapées, anglophones autochtones et des communautés culturelles (de chaque ministère et pour chacun des organismes relevant de sa compétence) pour chaque catégorie d'emploi (cadres, professionnels, fonctionnaires, etc.) par ministère, par cabinet ministériel et par organisme pour 2003-2004 ainsi que les prévisions pour 2004-2005, 2005-2006 et 2006-2007. Pour chaque catégorie, indiquer le pourcentage par rapport à l'effectif total du ministère ou de l'organisme.

Exposé et statistiques (s'il y a lieu)

En 2003-2004:

- 1 présidente féminine
- 1 cadre féminine
- 1 professionnel masculin
- 5 professionnelles féminines
- 3 fonctionnaires féminines

1h – 10f

QUESTION 11

ÉTUDE DES CRÉDITS 2004-2005

DEMANDES DE RENSEIGNEMENTS GÉNÉRAUX DE L'OPPOSITION OFFICIELLE

Fiche 11: RG

Titre

À chacun des mois de l'exercice budgétaire 2003-2004, pour chaque ministère et organisme, et ce, par catégories d'emploi (cadres, professionnels, fonctionnaires, etc.) :

- nombre total de jours de maladie pris par le personnel;
- nombre total d'heures de travail supplémentaires réalisées par le personnel et répartition de la rémunération de ces heures supplémentaires (argent, vacances, etc.);
- nombre total de jours de vacances pris par le personnel

Exposé et statistiques (s'il y a lieu)

Les données concernant les ressources humaines du Conseil de la famille et de l'enfance sont incluses dans les données globales fournies par le ministère de l'Emploi, de la Solidarité sociale et de la Famille.

Il est à noter qu'un des postes de fonctionnaires du CFE est occupé par intérim puisque la titulaire du poste fait l'objet d'un arrêt de travail (maladie de longue durée depuis mars 2002).

Au Conseil de la famille et de l'enfance, le temps supplémentaire est compensé en temps uniquement.

QUESTION 12

ÉTUDE DES CRÉDITS 2004-2005
DEMANDES DE RENSEIGNEMENTS GÉNÉRAUX
DE L'OPPOSITION OFFICIELLE

Fiche 12 : RG

Titre

Concernant les effectifs de chacun des ministères et organismes, et ce, pour chacun des exercices budgétaires depuis 2001-2002: évolution des effectifs réguliers par catégorie d'emplois (cadres supérieurs et intermédiaires, professionnels, techniciens, personnel de bureau, ouvriers et agents de la paix) et par leur territoire habituel de travail (centre principal de direction et chacune des régions);

- évolution du nombre d'employés bénéficiant d'un traitement additionnel en raison de la complexité de la tâche à accomplir;
- nombre d'employés bénéficiant d'un traitement supérieur à celui normalement prévu pour la tâche qu'ils ont accomplie;
- nombre de postes par catégorie d'emplois et par leur territoire habituel de travail (centre principal de direction et chacune des régions);
- niveau des effectifs pour chacune des catégories d'emplois pour chacun des cinq prochains exercices budgétaires;
- nombre de départ à la retraite anticipés sur les cinq prochaines années.

Exposé et statistiques (s'il y a lieu)

- évolution des effectifs réguliers par catégories d'emploi (cadres supérieurs et intermédiaires, professionnels, techniciens, personnel de bureau, ouvriers et agents de la paix) ;

	2001-2002	2002-2003	2003-2004
Hors cadre	1	1	1
Cadre	1	1	1
Professionnels	6	6	6
Technicienne	1	1	1
Secrétaire principale	1	1	1
Agente de secrétariat	1	1	1
Total	10	10	10
Hors cadre	1	1	1
ETC autorisés	10	10	10
ETC prêt de service	-	-	-

- évolution du nombre d'employés bénéficiant d'un traitement supérieur à celui normalement prévu pour la tâche à accomplir : **1 employée**
- nombre d'employés bénéficiant d'un traitement supérieur à celui normalement prévu pour la tâche qu'ils ont accomplie : N/A
- nombre de postes par catégories d'emploi et par leur territoire habituel de travail (centre principal de direction et chacune des régions) : tous les emplois sont logés au siège social du Conseil de la famille et de l'enfance à Québec.
- niveau des effectifs pour chacune des catégories d'emploi pour chacun des cinq prochains exercices budgétaires :

	2004-2005	2005-2006	2006-2007	2007-2008
Hors cadre	1	1	1	1
Cadre	1	1	1	1
Professionnels	6	6	6	6
Technicienne	1	1	1	1
Secrétaire principale	1	1	1	1
Agente secrétariat	1	1	1	1

- nombre de départs à la retraite anticipés pour les cinq prochaines années : 3 départs

QUESTION 13

ÉTUDE DES CRÉDITS 2004-2005

DEMANDES DE RENSEIGNEMENTS GÉNÉRAUX DE L'OPPOSITION OFFICIELLE

Fiche 13 : RG

Titre

Liste des baux pour les espaces loués par la SIQ en indiquant pour chacun d'eux :

- l'emplacement de la location;
- la superficie du local loué;
- la superficie réellement occupée;
- la superficie inoccupée;
- le coût de location au mètre carré;
- le coût total de ladite location;
- les coûts d'aménagement réalisés en 2003-2004, la nature des travaux et le ou les bureaux visés;
- la durée du bail.

Exposé et statistiques (s'il y a lieu)

l'emplacement de la location :	900, boul. René-Lévesque Est - Place Québec, bureau 800, à Québec
la superficie du local loué :	390,05 m.c.
la superficie réellement occupée :	390,05 m.c.
la superficie inoccupée :	ne s'applique pas
le coût total de ladite location :	6014,57 \$ par mois pour un total de 72 174,84 \$ par année
la durée du bail :	la durée du bail est indéterminée

QUESTION 14

ÉTUDE DES CRÉDITS 2004-2005

DEMANDES DE RENSEIGNEMENTS GÉNÉRAUX DE L'OPPOSITION OFFICIELLE

Fiche 14 : RG

Titre

Liste des baux auxquels la SIQ a mis fin en 2003-2004, et prévisions 2004-2005.

Exposé et statistiques (s'il y a lieu)

Cette question ne s'applique pas au Conseil de la famille et de l'enfance.

SOURCE :

Conseil de la famille et de l'enfance

04-03-31

QUESTION 15

ÉTUDE DES CRÉDITS 2004-2005

DEMANDES DE RENSEIGNEMENTS GÉNÉRAUX DE L'OPPOSITION OFFICIELLE

Fiche 15: RG

Titre

Mise à part la SIQ, la liste des firmes en 2003-2004 de qui ont loué des espaces en indiquant pour chacune d'elles :

- **l'emplacement de la location;**
- **la superficie du local loué;**
- **la superficie réellement occupée;**
- **la superficie inoccupée;**
- **le coût de location au mètre carré;**
- **le coût total de ladite location;**
- **les coûts d'aménagement réalisés en 2003-2004, la nature des travaux et le ou les bureaux visés;**
- **la durée du bail;**
- **le propriétaire et/ou le nom de la firme.**

Exposé et statistiques (s'il y a lieu)

Le Conseil ne loue aucun espace à des firmes autres que la SIQ.

QUESTION 16

ÉTUDE DES CRÉDITS 2004-2005

DEMANDES DE RENSEIGNEMENTS GÉNÉRAUX DE L'OPPOSITION OFFICIELLE

Fiche 16: RG

Titre

Coûts de déménagement, d'aménagement et travaux effectués dans les cabinets ministériels depuis le 29 avril 2003.

Exposé et statistiques (s'il y a lieu)

Cette question ne s'applique pas au Conseil de la famille et de l'enfance.

QUESTION 17

ÉTUDE DES CRÉDITS 2004-2005

DEMANDES DE RENSEIGNEMENTS GÉNÉRAUX DE L'OPPOSITION OFFICIELLE

Fiche 17: RG

Titre

Liste du personnel du cabinet du ministre au 31 mars 2004 en indiquant pour chaque individu :

- la date de l'entrée en fonction;
- le titre de la fonction;
- l'adresse du port d'attache;
- le traitement annuel ou, selon le cas, les honoraires versés;
- la liste du personnel politique, incluant le personnel de soutien, qui fait partie de la fonction publique et de quelle masse salariale il relève;
- la description de tâches;
- le montant détaillé des salaires, des honoraires et des contrats donnés par le cabinet;
- le nombre total d'employés au cabinet;
- le nom des employés bénéficiant d'un traitement supérieur à celui normalement prévu pour la fonction occupée.

Exposé et statistiques (s'il y a lieu)

Cette question ne s'applique pas au Conseil de la famille et de l'enfance.

QUESTION 18

ÉTUDE DES CRÉDITS 2004-2005

DEMANDES DE RENSEIGNEMENTS GÉNÉRAUX DE L'OPPOSITION OFFICIELLE

Fiche 18: RG

Titre

Liste des sommes d'argent versées en 2003-2004 à même le budget discrétionnaire du :

a) ministre :

b) ministère ou de l'organisme, en indiquant :

- **le nom de l'organisme ou de la personne concerné;**
- **le montant attribué;**
- **le projet visé et le résultat.**

Exposé et statistiques (s'il y a lieu)

Cette question ne s'applique pas au Conseil de la famille et de l'enfance.

QUESTION 19

ÉTUDE DES CRÉDITS 2004-2005

DEMANDES DE RENSEIGNEMENTS GÉNÉRAUX DE L'OPPOSITION OFFICIELLE

Fiche 19: RG

Titre

La ventilation détaillée des budgets des dépenses afférentes aux transferts obtenus du gouvernement fédéral (préciser le montant reçu) en 2002-2003 et 2003-2004; pour chacun des programmes ou des fonds, description sommaire du mode subvention et les prévisions pour les exercices financiers 2004-2005, 2005-2006 et 2006-2007.

Exposé et statistiques (s'il y a lieu)

Cette question ne s'applique pas au Conseil de la famille et de l'enfance.

SOURCE :

Conseil de la famille et de l'enfance

04-03-31

QUESTION 20

ÉTUDE DES CRÉDITS 2004-2005

DEMANDES DE RENSEIGNEMENTS GÉNÉRAUX DE L'OPPOSITION OFFICIELLE

Fiche 20: RG

Titre

Liste du personnel en disponibilité par catégories d'emploi (cadres, professionnels, fonctionnaires, etc.) en indiquant :

le poste occupé;

le salaire;

le poste actuel, s'il y a lieu;

la date de la mise en disponibilité;

la prévision 2003-2004 et 2004-2005.

Exposé et statistiques (s'il y a lieu)

Aucun membre du personnel du Conseil de la famille et de l'enfance n'est en disponibilité.

QUESTION 21

ÉTUDE DES CRÉDITS 2004-2005

DEMANDES DE RENSEIGNEMENTS GÉNÉRAUX DE L'OPPOSITION OFFICIELLE

Fiche 21: RG

Titre

Liste du personnel hors structure par catégories d'emploi (cadres, professionnels, fonctionnaires, etc.) rémunéré par le ministère qui n'occupe aucun poste dans ce ministère :

nom de la personne;

poste occupé;

salaire;

assignation initiale;

date de l'assignation hors structure;

date de la fin de l'assignation, s'il y a lieu.

Exposé et statistiques (s'il y a lieu)

Le Conseil de la famille et de l'enfance ne comprend aucun personnel hors structure.

QUESTION 22

ÉTUDE DES CRÉDITS 2004-2005

DEMANDES DE RENSEIGNEMENTS GÉNÉRAUX DE L'OPPOSITION OFFICIELLE

Fiche 22: RG

Titre

Liste du personnel rémunéré par le ministère et affecté à des organismes parapublics non gouvernementaux et autres :

assignation initiale;

assignation actuelle;

salaire;

date de la fin de l'assignation, s'il y a lieu.

Exposé et statistiques (s'il y a lieu)

Le Conseil de la famille et de l'enfance ne rémunère aucun personnel affecté en dehors des sa propre organisation..

QUESTION 23

ÉTUDE DES CRÉDITS 2004-2005

DEMANDES DE RENSEIGNEMENTS GÉNÉRAUX DE L'OPPOSITION OFFICIELLE

Fiche 23 : RG

Titre

Liste du personnel rémunéré par des organismes parapublics non gouvernementaux et autres et affecté au ministère :

assignation initiale;

assignation actuelle;

salaire;

date de la fin de l'assignation, s'il y a lieu.

Exposé et statistiques (s'il y a lieu)

Le Conseil de la famille et de l'enfance n'a pas de prêt de service venant d'organismes parapublics non gouvernementaux et autres.

QUESTION 24

ÉTUDE DES CRÉDITS 2004-2005

DEMANDES DE RENSEIGNEMENTS GÉNÉRAUX DE L'OPPOSITION OFFICIELLE

Fiche 24 : RG

Titre

Liste du personnel par catégories d'emploi (cadres, professionnels, fonctionnaires) qui reçoit une double rémunération, soit celle rattachée à leur fonction et un revenu d'un régime de retraite du secteur public, parapublic ou des réseaux de la santé et de l'éducation, soit les commissions scolaires, les cégeps, les établissements universitaires, les régies régionales de la santé et les établissements hospitaliers, en indiquant :

- **le salaire de la personne;**
- **le montant reçu du régime de retraite.**

Exposé et statistiques (s'il y a lieu)

Aucun membre du personnel ne reçoit une double rémunération au Conseil de la famille et de l'enfance.

QUESTION 25

ÉTUDE DES CRÉDITS 2004-2005

DEMANDES DE RENSEIGNEMENTS GÉNÉRAUX DE L'OPPOSITION OFFICIELLE

Fiche 25 : RG

Titre

Pour chacun des ministères ou organismes publics et parapublics, la liste détaillée du matériel informatique (année d'acquisition, modèle et la somme dépensée).

Exposé et statistiques (s'il y a lieu)

Le Conseil a acquis :

2003-2004	1 portable à 1911 \$	1911 \$
-----------	----------------------	---------

Matériel informatique

Les postes informatiques sont répartis ainsi pour usage du personnel :

10 postes à l'usage des employés réguliers

1 poste à domicile

2 postes en salle de travail

2 portables

15 Total

QUESTION 26

ÉTUDE DES CRÉDITS 2004-2005

DEMANDES DE RENSEIGNEMENTS GÉNÉRAUX DE L'OPPOSITION OFFICIELLE

Fiche 26 : RG

Titre

Évolution de la masse salariale de chaque cabinet ministériel depuis 1989

Exposé et statistiques (s'il y a lieu)

Cette question ne s'applique pas au Conseil.

SOURCE :

Conseil de la famille et de l'enfance

04-03-31

QUESTION 27

**DEMANDES DE RENSEIGNEMENTS GÉNÉRAUX
DE L'OPPOSITION OFFICIELLE**

Fiche 27 : RG

Liste de tous les abonnements du ministère et le coût de chacun :
services Internet d'information;
livres;
journaux;
magazines;
bulletins électroniques et/ou papiers;
clubs privés ou autres;
billets de saison;
etc.

Exposé et statistiques (s'il y a lieu)

Achat de livres pour le Centre de documentation : 1354,71\$*

Journaux:

674,02 \$

- Le Devoir	194,48
- La Presse	221,52
- Le Soleil	136,27
- The Gazette	121,75

Magazines (revues):

1637,50 \$

-	
Club de presse Blitz	585,00
L'Actualité	31,85
La Jasette officielle	17,39
Futuribles	20,96
Revue Notre-Dame	18,69
Info Presse communications	89,00
La Gazette des femmes	10,00
Châtelaine	21,71
Bulletin Milieu de vie	15,00
La Gazette officielle	170,00
Revue internationale d'éducation Sèvres	29,50
Informations sociales	93,50
National Council of Family Relations	140,00
Éthique publique	50,00
Découvrir (ACFAS)	95,00
Revue internationale de l'éducation familiale	60,00
L'Événementiel	175,00
Bulletin de liaison	15,00

Bulletins électroniques :

Bulletin de la société québécoise d'évaluation de programme	-0-
Admiflash	-0-
Socioflash	-0-
Eduflash	-0-
Réseau canadien de recherche en politique publique (RCRPP)	-0-
Réseau pour le transfert des connaissances en recherche	-0-
Canadian Research transfer network	

Clubs privés ou autres: - 0 -

*** Ce montant est une estimation au 31 mars 2004**

QUESTION 28

DEMANDES DE RENSEIGNEMENTS GÉNÉRAUX
DE L'OPPOSITION OFFICIELLE

Fiche 28 : RG

Titre

Pour chaque site Internet (incluant ceux des événements ponctuels), et ce, depuis l'existence du site:

- le nom de la firme ou des personnes qui ont conçu le site;
- les coûts de construction du site;
- le coût de l'entretien et de la mise à jour;
- qui est responsable du contenu sur le site;
- qui est autorisé à faire des modifications sur le site;
- quelle est la fréquence moyenne de mise à jour;
- le nombre de visiteurs (hits) par mois;
- combien de fois le site a-t-il été refait? Quel a été le coût? Quels critères ont justifié les changements?

Exposé et statistiques (s'il y a lieu)

- Le nom de la firme ou des personnes qui ont conçu le site :
André Bériault Communication Internet a conçu le site du Conseil en 1997. En juillet 2002, Telus l'a modernisé.
- Les coûts de modernisation du site :
Total de 11 140 \$ répartis comme suit :
Année 01-02 : 7228 \$ - année 02-03 : 3912 \$ - année 2003-2004 : - 0 -
- Le coût de l'entretien et de la mise à jour:
Avril à juillet 2002, André Bériault Communications Internet a fait la mise à jour pour un montant de 155 \$. La DGSIG a hébergé le site pour un montant de 340\$.
Par la suite, Telus a entretenu le site pour un montant de 105 \$ par mois et fait la mise à jour pour un montant de 700 \$. En 2003-2004, Telus entretient et héberge le site pour un montant annuel de 3000 \$.
- Qui est responsable du contenu sur le site:
Le contenu est sous la responsabilité d'une équipe formée par la secrétaire générale et l'agente d'information, sous l'autorité de la présidente du Conseil.
- Qui est autorisé à faire des modifications sur le site:
L'agente d'information du Conseil et Telus
- Quelle est la fréquence moyenne de mise à jour:
La fréquence de mise à jour est une fois par mois
- Le nombre de visiteurs (hits) par mois
Environ 2500 visiteurs par mois
- Combien de fois le site a-t-il été refait?
La conception a été faite une fois et la modernisation une fois.
- Quel a été le coût?
La modernisation du site a coûté 11 140 \$ échelonnée sur deux années financières
- Quels critères ont justifié les changements?
Le besoin de modernisation après cinq ans et la nécessité de le rendre plus convivial et de véhiculer la nouvelle signature du Conseil ont justifié ces changements.

QUESTION 29

ÉTUDE DES CRÉDITS 2004-2005

DEMANDES DE RENSEIGNEMENTS GÉNÉRAUX DE L'OPPOSITION OFFICIELLE

Fiche 29 : RG

Titre

La liste des programmes spécifiques qui sont offerts aux jeunes (15-35 ans), le nombre de participants ainsi que le coût de la mesure, du service ou du programme.

Exposé et statistiques (s'il y a lieu)

Le Conseil de la famille et de l'enfance n'administre pas de programmes, cette question ne s'applique pas au Conseil.

SOURCE :

Conseil de la famille et de l'enfance

04-03-31

QUESTION 30

ÉTUDE DES CRÉDITS 2004-2005

DEMANDES DE RENSEIGNEMENTS GÉNÉRAUX DE L'OPPOSITION OFFICIELLE

Fiche 30 : RG

Titre

Pour chacun des ministères ou organismes publics et parapublics lors de mission à l'étranger :

- la liste des ententes signées et/ou annoncées;
- les détails de ces ententes;
- les résultats obtenus à ce jour;
- les investissements annoncés et/ou les annonces de fermetures.

Exposé et statistiques (s'il y a lieu)

Le Conseil de la famille et de l'enfance n'a pas effectué de missions à l'étranger, la question ne s'applique pas.

QUESTION 31

ÉTUDE DES CRÉDITS 2004-2005

DEMANDES DE RENSEIGNEMENTS GÉNÉRAUX DE L'OPPOSITION OFFICIELLE

Fiche 31 : RG

Titre

Pour chacun des ministère et organismes publics et parapublics, état d'avancement des travaux relatifs à l'équité salariale.

Exposé et statistiques (s'il y a lieu)

Les données relatives aux travaux sur l'équité salariale du Conseil de la famille et de l'enfance sont incluses dans les données fournies par le ministère de l'Emploi, de la Solidarité sociale et de la Famille.

QUESTION 32

ÉTUDE DES CRÉDITS 2004-2005

DEMANDES DE RENSEIGNEMENTS GÉNÉRAUX DE L'OPPOSITION OFFICIELLE

Fiche 32 : RG

Titre

Dépenses effectuées en 2003-2004 par chaque ministère ou organisme dans les technologies de l'information :

- a) téléphonie;
- b) matériel informatique;
- c) logiciels;
- d) programmation;
- e) formation

Exposé et statistiques (s'il y a lieu)

- a) téléphonie incluant téléphonie cellulaire : 6146,40 \$*
- b) matériel informatique ; 1 portable 1911,00 \$
- c) logiciels : Édibase : 560,00 \$
- d) programmation : N/A
- e) formation : N/A

* Ce montant est une estimation au 31 mars 2004

QUESTION 33

ÉTUDE DES CRÉDITS 2004-2005

DEMANDES DE RENSEIGNEMENTS GÉNÉRAUX DE L'OPPOSITION OFFICIELLE

Fiche 33 : RG

Titre

Une liste et une copie de tous les contrats octroyés dans le cadre du processus de réingénierie de l'État ainsi que le montant de chacun de ces contrats.

Exposé et statistiques (s'il y a lieu)

Aucun contrat n'a été octroyé par le Conseil dans le cadre du processus de réingénierie de l'État.

QUESTION 34

ÉTUDE DES CRÉDITS 2004-2005

DEMANDES DE RENSEIGNEMENTS GÉNÉRAUX DE L'OPPOSITION OFFICIELLE

Fiche 34 : RG

Titre

Liste et copie des sondages commandés dans le cadre du processus de réingénierie de l'État ainsi que le montant de chacun de ces contrats.

Exposé et statistiques (s'il y a lieu)

Aucun sondage n'a été commandé par le Conseil dans le cadre du processus de réingénierie de l'État.

QUESTION 35

ÉTUDE DES CRÉDITS 2004-2005

DEMANDES DE RENSEIGNEMENTS GÉNÉRAUX DE L'OPPOSITION OFFICIELLE

Fiche 35 : RG

Titre

Méthodologie employée pour effectuer la planification des départs à la retraite, des embauches et du renouvellement des contrats d'employés occasionnels.

Exposé et statistiques (s'il y a lieu)

Les données du Conseil de la famille et de l'enfance concernant les questions de ressources humaines sont intégrées aux données fournies par le ministère de l'Emploi, de la Solidarité sociale et de la Famille.

SOURCE :

Conseil de la famille et de l'enfance

04-03-31

QUESTION 36

ÉTUDE DES CRÉDITS 2004-2005

DEMANDES DE RENSEIGNEMENTS GÉNÉRAUX DE L'OPPOSITION OFFICIELLE

Fiche 36 : RG

Titre

Pour chaque ministère et organisme, le cas échéant, le nombre de réunions des comités ministériels sur l'organisation du travail.

Exposé et statistiques (s'il y a lieu)

Il n'y a pas de comités ministériels au Conseil.

SOURCE :

Conseil de la famille et de l'enfance

04-03-31

QUESTION 37

ÉTUDE DES CRÉDITS 2004-2005

DEMANDES DE RENSEIGNEMENTS GÉNÉRAUX DE L'OPPOSITION OFFICIELLE

Fiche 37 : RG

Titre

Pour chaque ministère et organisme, les budgets consacrés à la sécurité des ministères (interne ou par contrat à l'externe) en 2001-2002, 2002-2003 et ceux prévus pour 2003-2004.

Exposé et statistiques (s'il y a lieu)

Il n'y a pas de budget consacré à la sécurité au Conseil.

QUESTION 38

ÉTUDE DES CRÉDITS 2004-2005

DEMANDES DE RENSEIGNEMENTS GÉNÉRAUX DE L'OPPOSITION OFFICIELLE

Fiche 38 : RG

Titre

Pour chaque ministère et organisme, le nombre et la nature des griefs formulés à l'égard des politiques ministérielles visant à assurer la confidentialité des informations ainsi que le nombre de sanctions imposées aux employés et aux cadres à l'égard de ces mêmes politiques.

Exposé et statistiques (s'il y a lieu)

Question non pertinente à l'étude des crédits.

QUESTION 39

ÉTUDE DES CRÉDITS 2004-2005

DEMANDES DE RENSEIGNEMENTS GÉNÉRAUX DE L'OPPOSITION OFFICIELLE

Fiche 39 : RG

Titre

Toute modification à une directive existante ou toute nouvelle directive s'appliquant à tous les ministères ou organismes, ou particulière à certains ministères ou organismes, à l'égard de la circulation et la confidentialité de l'information ainsi que toutes les sommes investies dans l'application de ces mesures par chacun des ministères et organismes incluant le ministère de la Sécurité publique.

Exposé et statistiques (s'il y a lieu)

Cette question ne s'applique pas au Conseil.

SOURCE :

Conseil de la famille et de l'enfance

04-03-31

QUESTION 40

ÉTUDE DES CRÉDITS 2004-2005

DEMANDES DE RENSEIGNEMENTS GÉNÉRAUX DE L'OPPOSITION OFFICIELLE

Fiche 40 : RG

Titre

Nominations, depuis le 29 avril 2003, de mandataires, émissaires, négociateurs, médiateurs : liste, mandats, contrats, résultat du travail effectué, échéances prévues, sommes impliquées.

Exposé et statistiques (s'il y a lieu)

Cette question ne s'applique pas au Conseil.

SOURCE :

Conseil de la famille et de l'enfance

04-03-31

QUESTION 41

ÉTUDE DES CRÉDITS 2004-2005

DEMANDES DE RENSEIGNEMENTS GÉNÉRAUX DE L'OPPOSITION OFFICIELLE

Fiche 41 : RG

Titre

Pour chaque ministère et organisme, toute nouvelle entente ou lettre d'entente ainsi que toute modification à une existante avec le gouvernement fédéral, l'un de ses organismes ou un autre organisme qui a son propre conseil d'administration mais dont les fonds proviennent à plus de 50 % du gouvernement fédéral ou de l'un de ses organismes.

Exposé et statistiques (s'il y a lieu)

Cette question ne s'applique pas au Conseil.

SOURCE :

Conseil de la famille et de l'enfance

04-03-31

QUESTION 42

ÉTUDE DES CRÉDITS 2004-2005

DEMANDES DE RENSEIGNEMENTS GÉNÉRAUX DE L'OPPOSITION OFFICIELLE

Fiche 42 : RG

Titre

Toutes les études commandées en 2003-2004 sur la privatisation ou l'impartition de services gouvernementaux déjà offerts ou de nouveaux services publics, les contrats liés à ces études, les mandats détaillés, l'échéance prévue et les montants impliqués.

Exposé et statistiques (s'il y a lieu)

Cette question ne s'applique pas au Conseil.

SOURCE :

Conseil de la famille et de l'enfance

04-03-31

QUESTION 43

ÉTUDE DES CRÉDITS 2004-2005

DEMANDES DE RENSEIGNEMENTS GÉNÉRAUX DE L'OPPOSITION OFFICIELLE

Fiche 43 : RG

Titre

Pour 2003-2004, les dépenses effectuées par ministère pour les tournées ministérielles et sous-ministérielles dans les régions du Québec, en distinguant pour chacune des régions.

Exposé et statistiques (s'il y a lieu)

Cette question ne s'applique pas au Conseil.

SOURCE :

Conseil de la famille et de l'enfance

04-03-31

QUESTION 44

ÉTUDE DES CRÉDITS 2004-2005

DEMANDES DE RENSEIGNEMENTS GÉNÉRAUX DE L'OPPOSITION OFFICIELLE

Fiche 44 : RG

Titre

Pour chaque ministère et organisme, les montants déboursés en 2003-2004 ainsi que les prévisions pour 2004-2005 pour les études, avis ou achat de matériel (logiciels ou équipements) pour la mise en place du gouvernement en ligne, les contrats octroyés, les échéances prévues.

Exposé et statistiques (s'il y a lieu)

Sur le plan des services informatiques, le Conseil est desservi par les ressources informationnelles du Ministère. Les données sur cette question sont donc intégrées aux données fournies par le ministère de l'Emploi, de la Solidarité sociale et de la Famille.

SOURCE :

Conseil de la famille et de l'enfance

04-03-31

QUESTION 45

ÉTUDE DES CRÉDITS 2004-2005

DEMANDES DE RENSEIGNEMENTS GÉNÉRAUX DE L'OPPOSITION OFFICIELLE

Fiche 45 : RG

Titre

Les rapports et l'évaluation des missions effectuées à l'étranger par le premier ministre, sa conjointe, les ministres, les ministres délégués, les hauts fonctionnaires.

Exposé et statistiques (s'il y a lieu)

Cette question ne s'applique pas au Conseil.

SOURCE :

Conseil de la famille et de l'enfance

04-03-31

QUESTION 46

ÉTUDE DES CRÉDITS 2004-2005

DEMANDES DE RENSEIGNEMENTS GÉNÉRAUX DE L'OPPOSITION OFFICIELLE

Fiche 46 : RG

Titre

La liste et une copie de tous les avis demandés au Commissaire au lobbying par un ministère, un organisme un cabinet ministériel.

Exposé et statistiques (s'il y a lieu)

Question non pertinente à l'étude des crédits.

SOURCE :

Conseil de la famille et de l'enfance

04-03-31

QUESTION 47

ÉTUDE DES CRÉDITS 2004-2005

DEMANDES DE RENSEIGNEMENTS GÉNÉRAUX DE L'OPPOSITION OFFICIELLE

Fiche 47 : RG

Titre

La liste et une copie de tous les avis demandés à la Commission d'accès par un ministère, un organisme ou un cabinet ministériel.

Exposé et statistiques (s'il y a lieu)

Question non pertinente à l'étude des crédits.

SOURCE :

Conseil de la famille et de l'enfance

04-03-31

QUESTION 48

ÉTUDE DES CRÉDITS 2004-2005

DEMANDES DE RENSEIGNEMENTS GÉNÉRAUX DE L'OPPOSITION OFFICIELLE

Fiche 48 : RG

Titre

La liste de tous les mandats confiés à chaque adjoint parlementaire des membres du Conseil des ministres.

Exposé et statistiques (s'il y a lieu)

Cette question ne s'applique pas au Conseil.

SOURCE :

Conseil de la famille et de l'enfance

04-03-31

QUESTION 49

ÉTUDE DES CRÉDITS 2004-2005

DEMANDES DE RENSEIGNEMENTS GÉNÉRAUX DE L'OPPOSITION OFFICIELLE

Fiche 49 : RG

Titre

Pour chacun des ministères et organismes, le nombre de postes non comblés depuis février 2004.

Exposé et statistiques (s'il y a lieu)

Tous les postes sont comblés au Conseil.

SOURCE :

Conseil de la famille et de l'enfance

04-03-31

QUESTION 50

ÉTUDE DES CRÉDITS 2004-2005

DEMANDES DE RENSEIGNEMENTS GÉNÉRAUX DE L'OPPOSITION OFFICIELLE

Fiche 50 : RG

Titre

Pour chaque ministère et organisme, le nombre d'occasionnels mis à pied par catégorie d'âge en 2003-2004, en précisant le nombre depuis février 2004.

Exposé et statistiques (s'il y a lieu)

Question non pertinente à l'étude des crédits.

SOURCE :

Conseil de la famille et de l'enfance

04-03-31

QUESTION 51

ÉTUDE DES CRÉDITS 2004-2005

DEMANDES DE RENSEIGNEMENTS GÉNÉRAUX DE L'OPPOSITION OFFICIELLE

Fiche 51 : RG

Titre

Pour chaque ministère et organisme, le montant des cibles de compressions fixées par le Conseil du trésor pour fermer l'année 2003-2004 et mesures prises par chacun d'entre eux pour atteindre ces cibles.

Exposé et statistiques (s'il y a lieu)

Le Conseil n'a pas pris de mesures liées à des cibles de compressions pour fermer l'année 2003-2004.

SOURCE :

Conseil de la famille et de l'enfance

04-03-31

QUESTION 52

ÉTUDE DES CRÉDITS 2004-2005

DEMANDES DE RENSEIGNEMENTS GÉNÉRAUX DE L'OPPOSITION OFFICIELLE

Fiche 52 : RG

Titre

La liste des nominations effectuées par chaque membre du Conseil des ministres.

Exposé et statistiques (s'il y a lieu)

Cette question ne concerne pas le Conseil.

SOURCE :

Conseil de la famille et de l'enfance

04-03-31

QUESTION 53

ÉTUDE DES CRÉDITS 2004-2005

DEMANDES DE RENSEIGNEMENTS GÉNÉRAUX DE L'OPPOSITION OFFICIELLE

Fiche 53 : RG

Titre

Les solutions proposées par chaque ministère ou organisme dans le cadre des travaux portant sur la réingénierie de l'État à la demande du Conseil exécutif, du Conseil du trésor ou des comités formés par le gouvernement.

Exposé et statistiques (s'il y a lieu)

Question non pertinente à l'étude des crédits.

SOURCE :

Conseil de la famille et de l'enfance

04-03-31

QUESTION 54

ÉTUDE DES CRÉDITS 2004-2005

DEMANDES DE RENSEIGNEMENTS GÉNÉRAUX DE L'OPPOSITION OFFICIELLE

Fiche 54 : RG

Titre

La liste des contrats confiés à l'externe par chaque ministère ou organisme à des fins de réingénierie (discours, séances de remue-méninges, etc.).

Exposé et statistiques (s'il y a lieu)

La réponse à cette question est incluse dans la réponse à la question N° 8.

SOURCE :

Conseil de la famille et de l'enfance

04-03-31

QUESTION 55

ÉTUDE DES CRÉDITS 2004-2005

DEMANDES DE RENSEIGNEMENTS GÉNÉRAUX DE L'OPPOSITION OFFICIELLE

Fiche 55 : RG

Titre

Les sommes dépensées pour les voyages en avion de chaque membre du Conseil des ministres et des membres des cabinets ministériels au Québec et à l'étranger.

Exposé et statistiques (s'il y a lieu)

Cette question ne concerne pas le Conseil.

SOURCE :

Conseil de la famille et de l'enfance

04-03-31

QUESTION 56

ÉTUDE DES CRÉDITS 2004-2005

DEMANDES DE RENSEIGNEMENTS GÉNÉRAUX DE L'OPPOSITION OFFICIELLE

Fiche 56 : RG

Titre

Nombre d'attachés politiques qui ont signé les directives du premier ministre intitulées Directive sur la transparence et l'éthique relativement à l'exercice des fonctions du personnel des cabinets de ministre et Directive concernant les règles applicables lors de la cessation d'exercice de certaines fonctions pour l'État.

Exposé et statistiques (s'il y a lieu)

Cette question ne concerne pas le Conseil.

SOURCE :

Conseil de la famille et de l'enfance

04-03-31

QUESTION 57

ÉTUDE DES CRÉDITS 2004-2005

DEMANDES DE RENSEIGNEMENTS GÉNÉRAUX DE L'OPPOSITION OFFICIELLE

Fiche 57 : RG

Titre

La liste ainsi que les montants versés à chacun des traiteurs ayant fait affaire avec chaque ministère (incluant les cabinets ministériels) et organismes en 2003-2004.

Exposé et statistiques (s'il y a lieu)

Salle l'Ambroisienne (Joliette)	374,22 \$
Robert Alexis Traiteur (Montréal)	2664,84 \$
Centre d'animation St-Pierre (Montréal)	12,75 \$
Pastissimo inc. (Québec)	473,95 \$
Marée Soleil (Gaspée)	273,63 \$
Cafétéria B.G. (Montréal)	124,00 \$
Les Gants Blancs (Montréal)	171,00 \$
Café Suprême (Québec)	57,28 \$
Avec Plaisirs (Montréal)	178,95 \$

TOTAL :	4330,62 \$
---------	------------

SOURCE :

Conseil de la famille et de l'enfance

04-03-31

QUESTION 58

ÉTUDE DES CRÉDITS 2004-2005

DEMANDES DE RENSEIGNEMENTS GÉNÉRAUX DE L'OPPOSITION OFFICIELLE

Fiche 58 : RG

Titre

Pour chaque ministère et organisme, évolution depuis 2000 du nombre de fonctionnaires responsables des dossiers de condition féminine et prévision d'effectifs pour 2004-2005.

Exposé et statistiques (s'il y a lieu)

Les données du Conseil de la famille et de l'enfance concernant les questions de ressources humaines sont intégrées aux données fournies par le ministère de l'Emploi, de la Solidarité sociale et de la Famille.

SOURCE :

Conseil de la famille et de l'enfance

04-03-31

QUESTION 59

ÉTUDE DES CRÉDITS 2004-2005

DEMANDES DE RENSEIGNEMENTS GÉNÉRAUX DE L'OPPOSITION OFFICIELLE

Fiche 59 : RG

Titre

Liste de toutes les publications relatives à la condition féminine pour 2003-2004, publiées par chaque ministère et organisme.

Exposé et statistiques (s'il y a lieu)

Le Conseil de la famille et de l'enfance n'a pas produit de publication relative à la condition féminine en 2003-2004.

SOURCE :

Conseil de la famille et de l'enfance

04-03-31

QUESTION 60

ÉTUDE DES CRÉDITS 2004-2005

DEMANDES DE RENSEIGNEMENTS GÉNÉRAUX DE L'OPPOSITION OFFICIELLE

Fiche 60 : RG

Titre

Copie des rapports de tous les comités interministériels et de tous les groupes de travail pour chaque ministère et organisme en 2003-2004.

Exposé et statistiques (s'il y a lieu)

Le Conseil de la famille et de l'enfance n'a pas participé à un comité interministériel en 2003-2004.

SOURCE :

Conseil de la famille et de l'enfance

04-03-31

QUESTION 61

ÉTUDE DES CRÉDITS 2004-2005

DEMANDES DE RENSEIGNEMENTS GÉNÉRAUX DE L'OPPOSITION OFFICIELLE

Fiche 61 : RG

Titre

Copie des parties accessibles au public de tous les mémoires au Conseil des ministres.

Exposé et statistiques (s'il y a lieu)

Le Conseil n'a produit aucun mémoire au Conseil des ministres au cours de l'Année 2003-2004.

SOURCE :

Conseil de la famille et de l'enfance

04-03-31