

ministère des travaux publics
department of public works

rapport annuel exercice 1966/67
annual report fiscal year 1966/67

gouvernement du québec
government of quebec

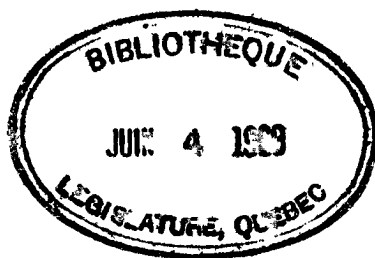


TABLE DES MATIÈRES

	Pages
Lettre du ministre	5
Lettre du sous-ministre	7
 RAPPORT DES DIVERS SERVICES :	
Chapitres	
1 Service des ponts.	9
II Service de la construction des immeubles.	29
III Service de l'entretien des immeubles.	37
IV Secrétariat administratif.	66
V Service de la comptabilité.	74
Section de la photographie	81
Section anglaise - English section	113

Honorable Hugues Lapointe
Lieutenant-gouverneur
Hôtel du Gouvernement,
Québec.

Monsieur

J'ai bien l'honneur de vous présenter
le rapport des activités de mon ministère pour
la période du 1er avril 1966 au 31 mars 1967.

Respectueusement,

Armand Russell,
Ministre des Travaux publics

Québec, le 30 novembre 1967

Chapitre I

SERVICE DES PONTS

CONSTRUCTION, AMÉLIORATION, RÉPARATION ET ENTRETIEN.

Rapport de l'Ingénieur-en-chef,

Québec, le 30 septembre 1967.

Les activités du Service des ponts pour l'année financière terminée le 31 mars 1967 ont touché à 1053 ponts dont 115 étaient des ponts permanents, construits ou en construction, 96 à contrat, 19 en régie; 98 étaient des ponts semi-permanents construits ou en construction en régie, et un, donné à contrat. Des modifications, réparations et peinturages ont été faits à 840 ponts.

La répartition des tâches d'ingénieurs impliquées dans les travaux de construction et d'entretien des ponts dans la région de Québec a été modifiée; les divisions de construction, d'entretien et de préparation de projets auxquelles étaient attachés des groupes définis d'ingénieurs sont maintenant accessibles à tous les ingénieurs du ministère. Tout en augmentant ainsi l'étendue de l'expérience de ses ingénieurs, le service des ponts aura plus d'opportunité de tirer profit d'idées nouvelles et en même temps il facilitera la relève aux postes de direction.

La préparation de plans de ponts qui s'était toujours faite à Québec s'exécute maintenant aussi aux bureaux de Montréal et de Rouyn, mais sur une plus petite échelle qu'à Québec.

Un autre fait a marqué l'exercice 1966/67: le nombre de chantiers de ponts importants impliquant une dépense voisine de un million de dollars et plus a dépassé celui de toutes années antérieures. L'accumulation grandissante des besoins résultant des développements urbains et industriels concurremment avec les disponibilités très inadéquates de traversées de rivières avaient rendue essentielle la réalisation de ces projets. Dans quelques cas, ces nouveaux ponts nécessitent l'ouverture de nouveaux tronçons de route d'accès comportant des investissements considérables.

Ces ponts sont les suivants: —

- 1) Le Nouveau Pont de Québec;
- 2) Le pont du Boulevard Pie IX, à Montréal;
- 3) Le pont de Notre-Dame-du-Laus, rivière du Lièvre, comté de Papineau;

- 4) Le pont sur la rivière Yamaska, entre Saint-Aimé et Saint-Marcel, comté de Richelieu ;
- 5) Le pont du Portage du Fort, comté de Pontiac ;
- 6) Le pont entre Desbiens et Chambord, sur la rivière Métabetchouan, comté Lac Saint-Jean ;
- 7) Le pont sur la rivière Saint-Jean, au Canton Rocamadour, comté de Duplessis.

Les faits saillants à signaler dans les phases d'exécution de ces travaux se résument comme suit : —

NOUVEAU PONT DE QUÉBEC

ANCRAGES

Au cours des travaux d'excavation de roc, au site des deux massifs d'ancrage sur les falaises nord et sud, il fallut modifier les procédés normaux de dynamitage et les adapter à la structure géologique du rocher. La première phase du bétonnage a servi à l'installation des bases des structures métalliques auxquelles seront attachés les deux câbles porteurs du pont. A la fin de l'année fiscale 1966/67 toutes les pièces de la structure métallique d'ancrage étaient fabriquées aux ateliers du sous-traitant Standard Structural Steel et leur installation était commencée.

PILIERS

Au mois de mai 1966 un contrat, au montant de \$6,717,000 a été accordé à Janin Construction pour la construction des deux piliers en rivière. Ces deux piliers en béton armé, avec revêtement en granit, serviront de support aux pylônes d'acier sur lesquels porteront les deux câbles porteurs du pont.

PILIER SUD

Les travaux d'excavation au site des deux piliers, dans le matériel très dense qui compose le lit du fleuve à cet endroit, a été exécuté au moyen de dragues marines. Du côté sud, l'excavation a été pratiquée jusqu'au roc trouvé à une profondeur de 96 pieds à marée haute. L'opération suivante a consisté à remplir le trou prédragué avec du sable pour y construire et y enfoncer jusqu'au roc le caisson en béton armé sur lequel portera le pilier; il aurait été impossible de faire pénétrer le caisson à travers le sol original à cause de sa grande dureté. Au 31 mars 1967 le couteau du caisson était construit, et son bétonnage commencé. Après la construction complète du caisson, l'excavation qui sera pratiquée dans son intérieur le fera descendre de 93 pieds jusqu'au roc.

PILIER NORD

Le prédragage au pilier nord s'est fait jusqu'au niveau prévu dans le sol d'une grande dureté, soit à une profondeur de 61 pieds depuis la marée haute. Un batardeau en acier composé de 500 tonnes d'acier fut placé sur le fond de l'excavation et il reste maintenant à y installer 216 pilots d'acier et béton de 24 pouces de diamètre chacun, forés jusqu'à 10 pieds dans le roc. Le pilier reposera sur ces pilots.

PYLONES

A la suite d'un appel d'offre publié dans les journaux au mois de janvier 1967, la Compagnie Dominion Bridge présenta une soumission de \$6,210,000 qui a fait l'objet d'un contrat pour la fabrication et la construction, sur les deux piliers, des pylônes d'acier d'un tonnage global de 6,200 tonnes. Ces pylônes mesureront 388 pieds de hauteur. Ils sont constitués de deux colonnes mesurant 23 pieds par 17 pieds, à la base, et 16 pieds par 14 pieds au sommet; ces colonnes seront reliées entre elles par une poutre horizontale au sommet et par une autre poutre horizontale sous le tablier du pont. Leur fabrication est commencée aux ateliers de l'entrepreneur. Plus de 90% de l'acier des pylônes sera un nouvel acier canadien dont l'emploi va se généraliser à cause de sa plus grande résistance et de son prix moins élevé.

Pont du Boulevard Pie IX.

Le nouveau pont jumeau du pont du Boulevard Pie IX reliant l'Île de Montréal à l'Île Jésus est maintenant ouvert à la circulation. La reconstruction du pont actuel, qui est raccordé temporairement au nouveau profil des voies d'accès, devra être entreprise après l'Expo 67.

Pont du Lac à Foin - Rivière du Lièvre, comté de Papineau.

Un contrat a été accordé le 20 avril 1966 à W.-D. Laflamme Limitée, de Hull, pour construire le premier pont à ériger en encorbellement sous la direction du ministère des Travaux publics. La méthode d'érection sans fausse charpente, que doit suivre l'entrepreneur, classe ce pont dans une catégorie à part. Le tablier du pont sera constitué de 27 éléments (voussoirs) en béton armé et précontraint de 25 à 50 tonnes chacun, préfabriqués sur la terre ferme sous des abris puis flottés au site du pont et hissés en place à l'extrémité du porte-à-faux précontraint déjà érigé. La fabrication des voussoirs commencée au cours de l'hiver 1966/67 se poursuivait le 31 mars et devait être complétée au cours de l'été.

Pont sur la rivière Yamaska, entre Saint-Aimé et Saint Marcel, comté de Richelieu.

Commencée à l'automne 1965 la construction de ce pont en acier

et béton armé de 1,140' de longueur s'est poursuivie activement pour être terminée au cours de l'été 1967.

Pont "Interprovincial", sur la rivière Outaouais, entre Portage du Fort, comté de Pontiac, (Québec) et le comté de Renfrew (Ontario).

Tel que convenu entre le Gouvernement du Canada et les gouvernements provinciaux, la construction de ce pont a été commencée au mois d'août 1966 par le Gouvernement du Québec qui a passé le contrat de \$1,399,000 avec l'entrepreneur Beaver Foundations Limited, de Montréal. Malgré les conditions difficiles d'exécution, les travaux ont avancé normalement et le pont devrait être ouvert à la circulation à l'automne 1967. Il sera utilisé surtout pour le transport du bois de pulpe et de copeaux qui alimenteront le nouveau moulin à papier de Portage-du-Fort.

Pont sur la rivière Métabetchouan, entre Desbiens et Chambord, comté de Lac Saint-Jean.

Pour remplacer l'ancien pont devenu impropre à la circulation moderne et trop dispendieux d'entretien, la construction d'un nouveau pont en acier et béton armé de 695' de longueur a été commencée au mois de mars 1966. Il est constitué de cinq travées de 133' et comporte une voie carrossable de 30' entre deux trottoirs de 5'-0". Les travaux progressent normalement et le pont pourra être ouvert à la circulation au cours de l'été 1967.

Pont sur la rivière Saint-Jean, Canton Rocamadour, comté de Duplessis.

En octobre 1966, un contrat de \$1,388,487.30 a été accordé à H.-J. O'Connell Limited, de Montréal, pour la construction de ce pont en béton armé et en béton précontraint de 1,333 pieds de longueur comprenant 15 travées.

L'entrepreneur a commencé à installer son équipement et il est prévu que les travaux se poursuivront sans interruption, même durant l'hiver.

Ce pont qui remplacera un traversier désuet représente le dernier lien important complétant la liaison entre Sheldrake et Havre Saint-Pierre.

ÉNUMÉRATION DES PONTS PARACHEVÉS EN 1966/67 A CONTRAT —

- | | |
|--------------------|---|
| Abitibi-Est | 1) Canton Bartouille, rivière Taschereau. rang X, lots 52 et 57, millage 38, route No 58. |
|--------------------|---|

- 2) Canton Lamorandière, rivière Laflamme, rang VII, lots 54 et 55.
- 3) Canton Quévillon, rivière Quévillon, route du Moulin à papier.
- 4) Canton Rochebeaucourt, rivière Tourville, rangs I et II, lot 14, route no 64-A.
- 5) Canton Villemontel, rivière Kinojévis, pont no 1, rang II, lot 19.

Il s'agit ici d'un pont en bois lamellé et créosoté avec poutres d'acier sur piliers et culées en béton armé. Trois travées en bois lamellé et quatre à poutres d'acier sur six piliers et deux culées en béton armé fondés sur pilotes d'acier. Ces travaux qui débutèrent en octobre 1965 furent terminés le 24 octobre 1966 et ont été exécutés par la Société d'Entreprises Générales Limitée, Amos, en vertu d'un contrat de \$268,891.31.

Abitibi-Ouest	Canton Hébécourt, rivière Duparquet, rang VII, lot 60, route no 101 (Ontario).
Arthabaska	<ol style="list-style-type: none"> 1) Sainte - Clothilde - de - Horton, rivière Nicolet, (Branche Sud-Ouest), Pont no 3, rang V, lots 180, 186 et 191. 2) Saint - Louis - de - Blandford, rivière Bécancour, Pont no 14, continuation rangs X et XI, lots 2, 3 et 5-A, chemin grande ligne, route de Princeville.
Bagot	<ol style="list-style-type: none"> 1) Saint-Hughes, rivière Chibouette, Pont "Bazinnet", rang II, lots 339 et 347, route no 20. 2) Saint-Nazaire-d'Acton, rivière Duncan, Pont no 3, canton Wickham, lots 479 et 771, route du village au rang XII.
Beauce	<ol style="list-style-type: none"> 1) Saint-Alfred, rivière des Meules, Pont no 7, rang Saint-Alexandre, lots 1916 et 1918. 2) Saint-Georges-Est, rivière Famine, Pont no 1, rang I N.E., lot 574, route no 23. 3) Saint-Victor-de-Tring, rivière Le Bras, Pont no 2, rangs I et II, lots 87 et 255. 4) Saint-Victor-de-Tring, rivière Gosselin, Pont no 4, rang III, lots 342 et 344.
Bonaventure	Bonaventure, rivière Cullen, Pont no. 5, rang S. E. rivière Bonaventure, lots 520 et 521.

Brome	1) Bolton-Est, rivière Missisquoi, Pont "Peasley", rang VII, lots 746 et 809. 2) Farnham-Est, rivière Alder, Pont "Maurice Hallé", rang I, lots 14 - 7.
Charlevoix	Clermont, rivière Malbaie, Pont "Taschereau", lots 622 et 623.
Châteauguay	Saint-Sacrement-d'Howick, rivière Châteauguay, Pont "Allen's Corner", Concession de la rivière, lots 33 et 446.
Drummond	Notre-Dame-du-Bon-Conseil paroisse, ruisseau Matteau, Pont no 2, rangs XI et XII, lots 4 et 5.
Frontenac	Risborough et Partie de Marlow, rivière Samson, Pont no. 6, rangs VIII et IX, lot 1-A.
Gatineau	1) Canton Hull-Ouest, rivière Meach, Pont "Farm Point", rang XV, lot 23. 2) Canton Low, rivière Stag Creek, Pont "O'Brien", rang V, lot 41.
Huntingdon	Hinchinbrook, rivière Hinchinbrook, Pont "Herdman", rang II, lot 30-C.
Jacques-Cartier	Entre Sainte-Geneviève-de-Pierrefonds et Saint-Raphaël-de-l'Île-Bizard, rivière des Prairies.

Ce pont à superstructure métallique d'une longueur de 760'-0" répartie en deux travées de 150'-0", deux de 120'-0" et une de 220'-0" avec voie carrossable de 30'-0" entre un trottoir de 6'-0" et un garde-roue de 2' - 6", remplace un ancien pont d'acier.

Les travaux ont commencé au début de janvier 1965 et le pont a été ouvert à la circulation le 4 novembre 1966.

Joliette	Sainte - Émélie - de - l'Énergie, rivière Leprohon, Pont "De la Seigneurie", rang I, lot 16.
Labelle	Notre - Dame - de - Pontmain, rivière La Lièvre, Pont "Du Chenal Nord-Ouest", (Lac-du-Cerf), rang II, lot 31.
Lac Saint-Jean	Canton Delisle, rivière des Chicots, Pont no 3, rangs II et III, lots 36 et 55, route no 55.
Laprairie	1) Rivière Jacques, à Laprairie, Ponts "Jumeaux", lots 242 et 306 — Boulevard Taschereau. 2) Saint-Isidore, rivière Suzanne, (embranchement de rivière Turgeon), Pont "Léonard", lot 175.

- 3) Saint-Isidore, rivière Turgeon, Pont "Perras", lots 96 et 185.
- Lévis** Saint-Henri-de-Lauzon, rivière Fourchette, Pont no 6, Concession Boisclair et Plaisance, lots 716 et 749-B.
- Lotbinière** 1) Entre Deschaillons (Lotbinière) et Saint-Pierres-Becquets (Nicolet), ruisseau Boisclair, Pont "Devlin".
- Ce pont (acier et béton), remplace un ancien pont d'acier étroit et de faible capacité portante ne convenant plus aux exigences de la circulation routière actuelle. Les travaux de ce pont débutèrent en décembre 1965 et la circulation routière s'y fait normalement depuis septembre 1966.
- Sa longueur totale est de 510' - 2½" comprenant six travées de 85' - 0" avec voie carrossable de 34' entre deux trottoirs de 2' - 4".
- 2) Saint-Jacques-de-Parisville, rivière aux Ormes, Pont no 5, rang Sainte-Philomène, lots 530, 531, 610 et 611.
- Matapédia** Saint-Cléophas, rivière Saint-Pierre, Pont No 1, rang IV, lots 60 et 61.
- Mégantic** Notre-Dame-de-Lourdes, rivière Bécancour, Pont no 1, rangs I et II, lots 62-4-A, route no 49.
- Missisquoi** 1) Notre - Dame - de - Stanbridge, rivière aux Brochets, Pont "Davitt", rang II, lots 2943 et 2944.
- 2) Saint-Ignace-de-Stanbridge, rivière Wallbridge, rang IV, lot 1340.
- Montcalm** 1) Saint-Alexis (paroisse), rivière Saint-Esprit, Rang Petite Ligne, lot 7, route no 41.
- 2) Saint-Donat, rivière Pimbina, Pont "Aubin", Canton Lussier, rang IV, lots 46 et 47.
- Portneuf** 1) Rivière-à-Pierre, rivière Noire, Pont no 8, (Perthuis), rang IX, lot 52.
- 2) Saint-Thuribe, ruisseau Saint-Jérôme, Pont no 3, rang III, lots 381 et 382.
- Québec** Ville de Québec, rivière Saint-Charles, rue Dorchester, Boulevard Laurentien.

En vue d'établir un raccordement adéquat entre le Boulevard Laurentien et la ville de Québec, il fut nécessaire de construire un pont permanent en béton armé sur la rivière Saint-Charles avec

débouché sur la rue Dorchester pour assurer une circulation routière directe et rapide dans les deux directions.

La longueur totale de ce pont de 402' - 0" est répartie en deux travées de 131' - 4" et deux de 70' - 0". La largeur de la voie carrossable est de 52 pieds, entre deux trottoirs de 5' - 2" chacun.

Richmond	Canton Melbourne, rivière Miller, Pont no 9, rang V, lot 17-C, chemin Franck.
Rivière-du-Loup	Saint-Clément, rivière Trois-Pistoles, Pont no 2, rang V, lots 40 et 41.
Rouyn-Noranda	Canton Cléricky, rivière Kinojévis, rangs VI et VII, lots 45 et 46, village de Montbrun.
Saint-Jean	L'Acadie, affluent rivière Petite-Montréal, Pont "Dunn", Concession l'Acadie, lot 369.
Saint-Maurice	Yamachiche, rivière Petite-Montréal, Pont "Bezotte", lot 566, rue Bellemare.
Saguenay	1) Canton Albert, rivière Sainte-Marguerite, Pont no 2, paroisse Sacré-Coeur-de-Jésus, route Chicoutimi-Tadoussac. 2) Canton Albert, rivière Sainte-Marguerite, Pont no 3, paroisse Sacré-Coeur-de-Jésus, route Chicoutimi-Tadoussac.

Comme complément à la réfection de la route Chicoutimi-Tadoussac, les ponts nos 2 et 3 précités ont été construits au-dessus de la rivière Sainte-Marguerite afin de permettre l'ouverture définitive de la nouvelle route.

Le no 2, est un pont en béton armé de 304' - 0" de longueur répartie en deux travées de 86" - 0" et deux de 66' - 0". La largeur de la voie carrossable est de 30' - 0" entre deux garde-roues de 2' - 1½".

Le no 3, est un pont en béton armé de 300' - 0" de longueur réparties en deux travées de 86' - 0" et deux de 64' - 0". La largeur de la voie carrossable est de 30 pieds entre deux garde-roues de 2' - 1½".

Les travaux de ces deux ponts débutèrent au mois de novembre 1965 et furent terminés au complet au printemps de 1967. Ils sont considérés comme belle réalisation sur cette route Chicoutimi-Tadoussac améliorée et élargie au point de départ de ces deux municipalités pour être ensuite ouverte et terminée en pleine forêt, au centre.

- 3) Canton Latour (TNO), rivière Laval, Pont no 1, rang I Nord, lot 35, route no 15.

- 4) Canton Raffeix, rivière Barthélémy, Pont no 3, Lot J, route no 15.
- 5) Canton Raffeix (TNO), rivière Desrosiers, Pont no 4, Lot K, route no 15.
- 6) Saint-Paul-du-Nord, rivière à la Truite, Pont no 6, Seigneurie Mille Vaches, route no 15.
- Sherbrooke**
 - 1) Ascot, rivière aux Saumons, Pont no 4, rang I, lots 4 - F et 4 - D.
 - 2) Canton Orford, rivière du lac Fraser, Pont no 1, rang XIV A et B, lots 798 et 814.
- Stanstead**
 - 1) Canton Barnston, décharge du Lac Lyster, Pont no 3, rang IX, lot 13 - A.
 - 2) Sainte-Catherine-de-Hatley, ruisseau, Pont no 1, rang IX, lot 1310.
- Terrebonne**
 - Sainte-Sophie, rivière Jourdain, Pont "Gaudette", rang II, lot 191.
- Vaudreuil**
 - Sainte-Justine-de-Newton, rivière Delisle, Pont "Peverill", rang VIII, lots 441 et 442.

EN RÉGIE

- Abitibi-Est**
 - 1) Canton Vassan, rivière Fiedmont, rangs IV et V, lot 60.
 - 2) Canton Louvicourt (TNO), rivière Colombière, Village Pascalis.
 - 3) Canton Berry, (TNO), affluent rivière Berry, rang VIII et IX, lots 47 et 48.
 - 4) Canton Barraute (Barville), rivière Laflamme, rangs VI et VII, lot 34.
 - 5) Canton Senneville (TNO), rivière Laverdière, rangs V et VI, lot 48.
- Abitibi-Ouest**
 - 1) Saint-Laurent-de-Gallichan, rivière Duparquet, rangs II et III, canton Palmarolle, lots 3 et 8.
 - 2) Canton Clermont, rivière du Portage, rangs II et III, lot 33.
 - 3) Canton Demeloizes, rivière Chabeilles, rang VIII, lots 17 et 18.
- Argenteuil**
 - 1) Mille-Iles, rivière Bonnie Brook, Pont "Maxwell", rang Tamaracouta, lots 171 et 172.

- 2) Canton Chatham, rivière Ouest, Pont "Paul Richer", rang XII, lot 1051.
- Arthabaska** Chénier, ruisseau, Pont no 6, rangs VI et VII, lots 621 et 722.
- Beauce**
- 1) Saints-Anges et Saint-Joseph-de-Beauce, ruisseau, Pont no 10, rang Saint-Rachel, lots 1107 et 1108.
 - 2) Saint-Alfred, décharge du lac Fortin, Pont no 6, rangs Saint-Etienne et Saint-Guillaume, lots 2142 et 2202.
- Bellechasse** Saint-Charles Borromé, ruisseau, concession rivière Boyer, lot 303, Pont no 3.
- Berthier**
- 1) Saint-Zénon (Canton Courcelles), rivière Noire, rang I, lot 34.
 - 2) Saint-Zénon (Canton Courcelles), rivière Noire, rang I, lot 39.
 - 3) Saint-Michel-des-Saints, rivière des Aulnaies, rang IV, lot 26, canton Brassard, chemin du Club Descoteaux.
 - 4) Saint-Gabriel-de-Brandon, rivière Maskinongé, Pont no 2 "Drouin", rang Saint-Louis, lot 186.
- Brome**
- 1) Canton Sutton, rivière Yamaska, Pont "Glen Sutton", rang II, lots 111 et 112.
 - 2) Canton Potton, ruisseau Ruiter, Pont "Barnett", rang I, lot 46.
 - 3) Saint-Etienne-de-Bolton, rivière de la Montagne, rang VI, lot 574.
 - 4) Canton Brome, rivière Yamaska, Pont "Rockwell", rang XI, lot 1328.
 - 5) Canton Potton, ruisseau Ruiter, rang II, lots 134, 137 et 138.
- Charlevoix** Saint-François-Xavier-de-la-Petite-Rivière, sur Petite Rivière, Pont no 4, rang Saint-François-Xavier, lot 305.
- Chicoutimi**
- 1) Canton Falardeau (TNO), rivière à l'Ours, Pont no 1, partie non cadastrée.
 - 2) Canton Boileau (TNO), Petit Lac des Ha-Ha, rang B, lot 9, route no 56 reliant Port-Alfred à Saint-Urbain.

Dubuc	Sainte-Rose-du-Nord, Ruisseau Xavier, pont no 1, rang C, lot Bloc B.
Duplessis	<ol style="list-style-type: none"> 1) Côte-Nord du Golfe Saint-Laurent, ruisseau, Pont no 21, Middle Bay (Village), Canton Pellypeaux. 2) Côte-Nord du Golfe Saint-Laurent, ruisseau, Pont no 23, Kegehka village, canton Musquare. 3) Côte-Nord du Golfe Saint-Laurent, ruisseau, Pont no 22, Canton Gerry, village Harrington.
Frontenac	Nantes, rivière Glen, Pont no 5, rang I N.E., lots 55 et 56.
Gaspé-Sud	<ol style="list-style-type: none"> 1) Rivière-au-Renard, Pont no 19, "Walter Samson", rang de la rivière N.S., lots 137 et 211. 2) Saint-Alban-du-Cap-Desrosiers, rivière Cap Desrosiers, Pont no 8, rang II-E, lot 10.
Gatineau	<ol style="list-style-type: none"> 1) Montcerf (Canton Egan), rivière Désert, Pont "Vallières", rang III, lot 42-A. 2) Cantons Aylwin et Wright, rivière Piconock, Pont "Latourelle", rang XI, lot 49.
Labelle	<ol style="list-style-type: none"> 1) Cantons Hope et Robertson, Rivière Rock, Pont "Ernest Cloutier", rang IV, lot 54. 2) La Macaza et Canton Lynch, Ruisseau Chaud, Pont "Bruno", rang VII, lot 20. 3) Canton Décarie, ruisseau Besby, rang IX, lot 64. 4) Canton Marchand, rivière Grésil, rang Sud-Ouest, lot 35, ancienne route no 11.
Laviolette	Saint-Tite paroisse, rivière Pierre-Paul, pont no 13, rangs Saint-Pierre et Saint-Thomas, lots 131, 185 et 350.
L'Islet	<ol style="list-style-type: none"> 1) Sainte-Louise, Embr. rivière du Moulin, Pont no 9, rang I, lots 186 et 187. 2) Saint-Cyrille-de-Lessard, Rivière Riche, Pont no 5, Concession E.O., lot 27. 3) Saint-Marcel, rivière Calder, Pont no 6, rangs V et VI, lot 50.
Lotbinière	Saint-Sylvestre, rivière Beaurivage, Pont no 3, "Cyr", Concession Saint-Jacques, lots 31 et 34.

- | | |
|--------------------|---|
| Matane | 1) Sainte - Angèle - de - Mérici, (paroisse), rivière Rouge, Pont no 6, rang I Sud, rivière Neigette, lots 290 et 291.

2) Les Boules, ruisseau Lebel, Pont no 8, rang III, lot 380. |
| Mégantic | 1) Saint-Joseph-de-Coleraine, rivière Ashbesham, Pont no 10, rangs II et XIII, lots 2 - 20.

2) Plessisville, (paroisse), embranchement rivière Noire, pont no 8, rang VI, lot 114. |
| Montcalm | Saint-Donat (Canton Lussier), rivière Lac Croche, rang VII, lots 246 - 15. |
| Montmorency | Sainte-Brigitte-de-Laval, rivière Pascal, Pont no 15, rang Labranche, lot 436. |
| Papineau | 1) Notre-Dame-du-Laus, rivière du Lièvre, Pont "Du Lac à Foin", rang A, lots 39 et 40.

2) Canton Bowman, rivière Lac l'Escalier, rang IV, lots 18 et 19.

3) Chénéville, décharge Lac Barrière, Pont "Rouge",rang III, lot 12.

4) Perkins (Templeton-Nord), rang VIII, lots 11 et 12, ruisseau Fern.

5) Canton Ripon, ruisseau, rang IX, lot 30.

6) Canton Ripon, ruisseau, pont "Montée Jarnac", rang IX, lot 29.

7) Canton Ripon, ruisseau, rang IX, lot 28.

8) Saint-Rémi-d'Amherst, Rivière Maskinongé, Pont "Thomas", rang V, (Sud), lot 11.

9) Lac-des-Plages, (Canton Addington), rivière à la Carpe, rang II, lot 14.

10) Notre-Dame-de-la-Paix, rivière Suffolk, rang Sainte-Madeleine, lot 605.

11) Cantons Suffolk et Addington, rivière Petite Rouge, rang VII Ouest.

12) Canton Ripon, ruisseau, rang VII, lot 16. |
| Portneuf | 1) Saint-Raymond (paroisse), décharge du Lac des Aulnaies, rang III, lot 8-A. |

	2) Saint-Charles-de-Grondines, ruisseau, Pont no 3, rang III, lot 382.
Richmond	Ruisseau Cushion, à Richmond, pont no 5, rang XIV, rue du Collège.
Roberval	Notre-Dame-de-Lorette, Rivière Loup Cervier, Pont no 2, canton Antoine (TNO), rangs I, II et VI, lots 19 et 20.
Rouville	1) Sainte-Marie-de-Monnoir, ruisseau Barré, rang du ruisseau Barré Ouest, lots 338-A et 339. 2) Ottenburn Park, rivière Bernard, Pont Avenue Ruth, lots 14, 74 et 147.
Rouyn-Noranda	1) Canton Montbeillard, ruisseau Cossette, rangs IV et V, lot 5. 2) Canton Desandrouins (TNO), affluent rivière Solitaire, rangs IV et V, lot onze (11). 3) Canton Montbeillard, ruisseau Merrill, rangs III et IV, lot 40.
Saint-Hyacinthe	Saint-Bernard-de-Michaudville, rivière Laplante, Pont "Girouard", rang I, lot 414.
Sherbrooke	Saint-Elie-d'Orford, ruisseau Key, Pont no 7, rangs VII et VIII, lots 350 et 440.
Témiscamingue	Saint-Edouard-de-Fabre, rivière Merrill, Canton Fabre, rang II, lot 30.
Témiscouata	Saint - Pierre - d'Escourt, rivière Chat Sauvage, Pont no 2, rang XI, lot 16.
Terrebonne	1) Lanthier, Décharge du Lac de la Montagne Noire, Pont "Barrage des Ressources Naturelles", rang XI, lot 24. 2) Val David, rivière du Nord, Pont "Trudeau", rangs X et XI, lots 28 et 29-A. 3) Val David, Source du Lac Dufresne, Pont "Campeau", rang I Doncaster, lot F-3.
Wolfe	Saint - Julien - de - Wolfestown, rivière Blanche, Pont no 10, rangs II et III, lots 18-C et 18-D.

TUYAUX D'ACIER INSTALLÉS EN 1966/67

Gatineau	1) Canton Northfield, affluent rivière Gatineau, Pont "Marois", rang III, lot 35-A. 12' de diamètre, 120, de longueur.
-----------------	---

- 2) Cameron, (Canton Northfield), rivière Therrien, Pont "Therrien", rang III, lot 53.
10' de diamètre, 90' de longueur, jauge 10.
- 3) Canton Masham, rivière Towers, Pont "Masham Rupert", rang IV, lots 24 et 25.
40' de longueur, largeur à la base de 9' - 9", hauteur libre 6' - 7", jauge 10.

Matane Sainte-Félicité, ruisseau, pont no 15, rang II, lot 42.

Tuyau en plaques d'acier ondulé de 9' de diamètre avec un remblai de 25' de hauteur.

Papineau Templeton-Est, rivière Petite Blanche, rangs II et III, lots 2-B et 3-A, Montée Bigras, près de l'ancienne école.
13' - 3" de largeur, 96" de hauteur, et 50' - 0" de longueur sous un remblai de 2' et une voie charretière de 30'.

PONTS DONT LA CONSTRUCTION FUT COMMENCÉE OU POURSUIVIE EN 1966/67.

A CONTRAT

Beauce Saint-Séverin, rivière Lessard, pont no 6, concession Saint-Jacques, lot 36.

Bonaventure Bonaventure, rivière Bonaventure, pont no 6, rang N.O. rivière Bonaventure, bloc Y, lots 569 et 1890.

Bourget Entre Saint-Vincent-de-Paul, comté de Laval, et Montréal-Nord, comté de Bourget, rivière des Prairies, route no 18. Jumelage du pont existant du boulevard Pie IX.

Champlain Saint-Adelphe, rivière Batiscan, pont no 6, rang I rivière Batiscan Nord-Est et Sud-Ouest, lots 366 et 724.

Le pont précité de 523' - 6" de longueur fut entrepris en remplacement d'un ancien pont couvert en bois. Il consiste en cinq travées de 100' - 0" chacune en béton précontraint avec dalle en béton armé sur quatre piliers et deux culées aussi en béton armé. La voie carrossable est de 30' - 0" entre deux trottoirs de 5' - 0" chacun. Coût : \$439,210.60.

Chauveau Entre Charlesbourg-Ouest et Neufchâtel, rivière du Berger, Pont no 2, Concessions II et III, St-Bonaventure, lots 111, 199 et 209.

Dubuc	Saint-Honoré, rivière Shipshaw, Pont no 5, rang VII, lots 65-A et 65-B.
Duplessis	1) Canton Cugnet, rivière Le Chasseur, route no 15. 2) Canton Rocamadour, rivière Saint-Jean, route no 15, Saint-Jean-Magpie.
Gaspé-Sud	1) Baie de Gaspé-Sud, rivière Darmouth, rang Darmouth, lots 14 et 15, route no 6 (trois ponts). 2) Entre Chandler et Pabos Mill, rivière Grand Pabos-Nord, Pont no 4, rang I, lots E.O., route no 6. 3) Sainte-Adélaïde-de- Pabos, rivière Petit Pabos, Pont no 7 "Chouinard", rang Est-Ouest, lot 4, route 6.
Ce pont de béton armé, de 450' - 11" de longueur répartie en cinq travées de 90' - 0" chacune, remplace un ancien pont de béton armé très étroit et en état de désagrégation. La voie charretière est de 30' - 0" entre deux trottoirs de 4' - 9" chacun. Coût : \$359,039.74.	
Gatineau	Canton Northfield, Décharge du Lac Bitobi, Pont "Saint-Jacques", rang III, lot 374.
Lac Saint-Jean	Entre Desbiens, comté de Lac - Saint - Jean et Saint-Louis-de-Chambord, comté de Roberval, rivière Métabetchouan, Pont no 1, route no 55.
L'Assomption	Lachenaie, rivière Saint-Jean-Baptiste, Pont "Matte", rang Lachenaie, lots 206 et 234.
Laviolette	1) Canton Langelier, rivière La Croche, pont no 5, rang I, Bloc B, ancien pont du CN. 2) Canton Mailhot, rivière Bostonnais, Pont "Pilote", rang II, lot 56, route Trans-Québécoise.
Portneuf	1) Saint-Alban, rivière Noire, Pont no 5, rang V, lot 206, route Saint-Alban - Saint-Ubalde. 2) Saint-Thuribe, rivière Niagarette, Pont no 4, rang III, lots 310 et 392.
Richelieu	1) Saint-Marcel, rivière Giguère, Pont "Giguère", rang I, lot 5. 2) Sorel, rivière Richelieu, Entre Sorel et Tracy, (Nouveau projet).
Roberval	Saint-Michel-de-Mistassini, rivière aux Rats, Pont "Moreau", rang II, lot 58.

Rouville	Saint-Mathias, rivière des Hurons, Pont "Bernard", rang I, lots 100 et 113, route no 21.
Saint-Jean	1) Lacolle (Notre-Dame-du-Mont-Carmel), rivière Lacolle, rang III, lots 201 et 244, route no 52. 2) Saint-Bernard-de-Lacolle, rivière Lacolle, rang IV, lots 402 et 403, route no 53.
Saguenay	1) Entre Baie-Comeau et Hauterive, rivière Amédée, jumelage du pont no 3, lot F, route no 15. 2) Hauterive, (Canton Laflèche), rivière Manicouagan, Manic I, route no 15. 3) Saint-Paul-du-Nord, rivière Eperlan, pont no 5, Seigneurie Mille Vaches, route no 15.
Verchères	Varenne, rivière Saint-Charles, rang Grande Côte, lot 83, nouvelle route no 3. Ponts "Jumeaux", — deux ponts.
Wolfe	Canton Ham-Nord, rivière Platte, rang B, lot 44-A.

EN RÉGIE

Abitibi-Est	1) Canton Fiedmont, affluent Lac Fiedmont, rang V, lot 26. 2) Canton Lamorandière, (TNO), rivière Laflamme, rangs V et VI, lot 55. 3) Canton Rochebeaucourt (TNO), ruisseau Tourville, rangs VII et VIII, lot 18.
Abitibi-Ouest	1) Taschereau, rivière Tête du Lac Taschereau, rang VIII, lots 47 et 48, Canton Privat. 2) Taschereau, rivière Bellefeuille, Canton Privat, rang VI, lots 47 et 48.
Bonaventure	Maria, rivière Glenburnie, Pont no 1, Canton Partie-Est, rang II, lot 25.
Brome	1) Sutton Village, ruisseau, Pont "Longway Falls", rang VI, lots 610, 611 et 621. 2) Bolton-Ouest, rivière Bolton, Pont "Hume", rang I, lots 35 et 35.
Charlevoix	Baie Saint-Paul (paroisse), rivière Remy, Pont no 2, rang Saint-Lazare, lot 511.

Duplessis	Aguanish et Canton Costebello (TNO), rivière Nabisipi, pont no 2.
Labelle	<ol style="list-style-type: none"> 2) 1) Saint-Antoine-du-Lac, (Canton Décarie), ruisseau Rainboth, rang VII, lot 22, Pont "Levesque". 2) Canton Turgeon, rivière Jourdain, pont no 2 "Girard", rang II, lot 2. 3) Notre-Dame-de-Pontmain, rivière La Lièvre, Pont "De l'Île Longue", rang IV, lot 28.
Laviolette	Canton Langelier, décharge Lac Duplessis, Pont no 7, rang N.O., lot 43.
Matapédia	La Rédemption, rivière Rouge, Pont no 9, rangs I et VI, lots 2 et 72-B.
Missisquoi	Saint - Ignace - de - Stanbridge, rivière Dextraze, Pont no 2, rang II, lot 2754.
Montmagny	Montminy, rivière du Moulin, Pont no 1, rangs II et III, lots 1 et 1-A.
Montmorency	<ol style="list-style-type: none"> 1) Saint-Tite-des-Caps, Décharge du Lac Saint-Joachim, pont no 3, lots 75 et 277. 2) Sainte-Brigitte-de-Laval, rivière Montmorency, Pont no 13, rangs Saint-Louis et Labranche, lots 323, 324 et 433. 3) Sainte-Brigitte-de-Laval, rivière Lépine, Pont no 14, rang Labranche, lot 439.
Papineau	<ol style="list-style-type: none"> 1) Duhamel, (Canton Preston), rivière Iroquois, Pont "De la rivière Iroquois", rang A. 2) Canton Amherst, rivière Maskinongé, Pont "La-bonté", rang V-A, Sud, lot 25.
Portneuf	<ol style="list-style-type: none"> 1) Saint-Léonard, Embranchement rivière Jacquet, Pont no 7, concession II S.O., lot 115. 2) Rivière-à-Pierre, rivière Blanche, Pont no 2, rang II, lot 10, rue de l'Eglise.
Rivière-du-Loup	Saint-Cyprien, rivière Toupikée, Pont no 8, rang IV, lots 14-A et 14-B.
Roberval	Saint-Augustin, rivière Moreau, Pont no 2, rangs III et IV, lot 32.
Rouville	Sainte-Marie-de-Monnoir, rivière Bras du Rapide, lot 47, route des 10 terres.

Rouyn-Noranda	Canton Dufresnoy (TNO), rivière Dufresnoy, rangs VII et VIII, lot 62.
Sherbrooke	Saint-Elie-d'Orford, ruisseau Key, Pont no 4, rangs VIII et IX, lots 437 et 567.
Stanstead	Canton Stanstead, rivière Bunker, Pont no 8, rang VI, lot 458.
Témiscamingue	Saint-Bruno-de-Guigues, rivière La Loutre, rang VII, lot 11.
Témiscouata	Saint-Michel-de-Squateck, ruisseau, Pont no 6, rangs V et VI, lot 2.
Terrebonne	Sainte-Agathe-des-Monts, Charge du Lac des Sables, Pont "Du Terrain du Camping", rang II, lot 19-A.

— PONTS ROUTE TRANSCANADIENNE —

En outre des ponts dont la construction est mentionnée au présent rapport, trois ponts de la route Transcanadienne ont fait l'objet de contrats pour assurer leur construction.

Bellechasse	Pont "jumeaux", sur la décharge du Lac Saint-Michel, à Saint-Vallier. Projet Q.C. 21.
L'Islet	Saint-Roch-des-Aulnaies, rivière Ferrée, Ponts "jumeaux", projet Q.B. 22.
Montmagny	Saint-Thomas-de-la-Pointe-à-la-Caille, Rivière du Sud, Ponts "jumeaux", projet Q.C. 2.

ENTENTE FÉDÉRALE - PROVINCIALE

En vertu de cette entente, le réaménagement de la route no 6 a nécessité la construction des ponts suivants:

Gaspé-Nord	1) Sainte-Anne-des-Monts, rivière Patate, Pont no 4, Bloc B, lots 29 et 30. 2) Saint-Joachim-de-Tourelle, rivière Tourelle, Pont no 2, rang I, lot 78.
Matane	1) Saint-Ulric, sur Grande Rivière Blanche, Pont no 10, rang II, lot 18. 2) Petite Matane, rivière Petite Matane. 3) Petite Matane, rivière Harrison. 4) Entre Baie-des-Sables, et Saint-Ulric, rivière Tartigou, Pont no 5.

ENTRETIEN ET AMÉLIORATIONS

Les activités d'entretien et d'amélioration de ponts se sont maintenues au cours de l'année; notons les suivantes :

Robert-Baldwin

&

Vaudreuil Entre Dorion et l'Ile Perrot, rivière Outaouais, Ponts "Galipeault et Proulx". (anciens).

Le peinturage au complet de la superstructure métallique de ces deux ponts a été effectué. Après un appel d'offres, le contrat de \$49,000 fut adjugé au plus bas soumissionnaire, Pierrefonds Construction, Pierrefonds, comté de Robert-Baldwin.

Chicoutimi Entre Chicoutimi-Nord et Chicoutimi-Ville, rivière Sainte-Anne, Pont no 4, rue Sainte-Anne.

Construction d'une nouvelle dalle composée d'un grillage métallique rempli de béton.

Gatineau Maniwaki, rivière Gatineau, Pont "Maniwaki - Kensington".

Rénovation du système d'éclairage.

Lac Saint-Jean Saint-Joseph-d'Alma, Rivière Petite Décharge, Pont no 1, rue Saint-Joseph, route no 55.

Rénovation du système d'éclairage.

Matapédia Amqui, rivière Matapédia, rangs 3-B et 1-O, lots 24 et 160.

Installation d'une passerelle en acier d'une longueur de 160' par 5' de largeur sur ce pont en utilisant trois paires de poutres en acier de 60' de longueur ainsi que l'addition de deux piliers en béton armé pour soutenir ces poutres.

Rivière-du-Loup Rivière-du-Loup, Pont no 3, rang I, lots 209 et 362, route no 2.

Rénovation du système d'éclairage.

Trois-Rivières Trois-Rivières, rivière Saint-Maurice, ponts "Duplessis", route no 2.

Rénovation du système d'éclairage sur ces deux ponts.

Yamaska Saint-Michel-de-Yamaska, (Entre Saint-Michel et Yamaska-Est), rivière Yamaska, Pont no 1 "Provincial", route no 3.

Pose d'une couche d'usure en béton bitumineux et peinturage.

PONTS À TRAVÉE MOBILE

La travée mobile des ponts provinciaux suivant a été ouverte à la navigation comme suit :

Pont "Mgr Ross", (Gaspé)	272 fois
Pont "Turcotte", (Sorel)	155 "
Pont "Beloeil - Saint-Hilaire"	64 "

Chapitre II

SERVICE DE LA CONSTRUCTION DES IMMEUBLES

RAPPORT DU DIRECTEUR GÉNÉRAL

Sommaire des activités du Service durant l'exercice financier 1966/67, soit du 1er avril 1966 au 31 mars 1967.

Au cours de l'année, l'activité du Service s'est encore augmentée de façon assez sensible.

Nous donnons ci-dessous, pour mémoire, la liste des édifices qui ont déjà fait l'objet d'une description détaillée dans le rapport de l'année précédente et, pour les nouveaux, nous ferons la description habituelle.

L'ensemble de ces projets déjà décrits, se répartit comme suit :

- A) Ministère des Travaux publics à Québec
- B) Ministère des Travaux publics à Montréal
- C) Ministère des Travaux publics dans d'autres lieux
- D) Les travaux pour le ministère des Affaires culturelles
- E) Les travaux pour le ministère de l'Agriculture et de la Colonisation
- F) Les travaux pour le ministère de la Famille et du Bien-être social
- G) Les travaux pour le ministère de l'Industrie et du Commerce
- H) Les travaux pour le ministère de la Santé
- I) Les travaux pour le ministère des Terres et Forêts
- J) Les travaux pour le ministère du Tourisme, de la Chasse et de la Pêche.

A) MINISTÈRE DES TRAVAUX PUBLICS À QUÉBEC

Edifice "G" — Ministère de l'Éducation :

Pour mémoire :

Les plans définitifs sont en cours d'étude.

La prison de Québec à Charlesbourg-Ouest :

Pour mémoire :

Les plans et devis définitifs sont en cours d'exécution.

Annexe à l'édifice du Revenu :

Il s'agit d'un édifice à bureaux en forme de tour, sur 6 étages, construit en charpente métallique au-dessus du garage de stationnement, dont les fondations avaient été prévues à cette fin.

Cette construction fournira aux services du Revenu une surface supplémentaire utilisable de 92,713 pieds carrés.

Les plans et devis sont en voie d'achèvement et des soumissions seront vraisemblablement demandées au début du prochain exercice financier. Le montant prévu de la dépense est de \$1,500,000.

B) MINISTÈRE DES TRAVAUX PUBLICS À MONTRÉAL

Quartiers généraux de la Sûreté provinciale, rue Fullum :

Pour mémoire :

Les travaux se poursuivent à une cadence accélérée puisque cet édifice voit son pourcentage d'avancement des travaux passer de 47% à la fin de l'exercice 1965/66, à 95% à la fin de l'exercice 1966/67.

Edifice de la Cour du Bien-être Social, angle des rues Saint-Denis et Bellechasse :

Pour mémoire :

Les travaux se poursuivent pendant tout l'exercice 1966/67 et le pourcentage d'exécution passe de 30% à 98% à la fin du présent exercice.

C) MINISTÈRE DES TRAVAUX PUBLICS DANS D'AUTRES LIEUX

Prison de Saint-Hyacinthe :

Pour mémoire :

Les travaux se sont poursuivis normalement et le pourcentage d'avancement est passé de 39% fin 1965/66 à 95% fin de l'exercice 1966/67. Il est à noter qu'en plus des ouvrages prévus au contrat, il fut exécuté divers équipements dont cuisine et buanderie ainsi que plusieurs améliorations, pour un coût total de \$105,000.

Prison de Sorel :

Pour mémoire :

Les travaux se poursuivent et à la fin du présent exercice l'édifice était presque terminé.

Palais de Justice à Percé :

Pour mémoire :

Les travaux au début du présent exercice représentaient 15% de l'ensemble ; à la fin du même exercice, ils atteignaient 75%, di-

verses difficultés rencontrées par l'entrepreneur en ayant retardé la terminaison.

Palais de Justice à Sept-Iles :

Pour mémoire :

Les travaux en étaient à un pourcentage de 26% au début du présent exercice et atteignaient 98% à la fin; seuls quelques petits aménagements restaient à être complétés.

Prison de Sweetsburg :

Pour mémoire :

Diverses modifications apportées au programme ont retardé la confection des plans et devis. A la fin de l'exercice, le contrat était sur le point d'être signé.

Edifice à bureaux et salle d'audience à Val d'Or :

Pour mémoire :

Les travaux ont été confiés à l'entreprise DELMONT CONSTRUCTION LIMITÉE, pour une somme de \$602,000. A la fin du présent exercice, les travaux étaient exécutés à 90%.

Poste de la Sûreté provinciale à Laurier-Station :

Pour mémoire :

Les travaux ont été adjugés à l'entreprise MAURICE CARRIER INC. pour \$156,200. Les travaux à la fin du présent exercice atteignaient 95%.

Poste de la Sûreté provinciale à Baie St-Paul :

Pour mémoire :

Les travaux ont été adjugés à l'entreprise LAPOINTE & MAILLOUX, pour \$126,980. A la fin de l'exercice actuel les travaux étaient complétés à 85%.

Palais de Justice, prison et résidence à Hâvre-Aubert :

Pour mémoire :

Le contrat a été adjugé à la Société de Construction des Îles-de-la-Madeleine pour la somme de \$308,000.

Surface de plancher : 7,371 pieds carrés. L'ensemble comprend :

- 1) un édifice en béton avec revêtement extérieur en brique destiné au Palais de Justice et à la prison d'Hâvre-Aubert; il remplace les anciens bâtiments trop vieux pour être réparés. Cet édifice comprend un sous-sol, un rez-de-chaussée et un premier étage.
- 2) une résidence destinée au géôlier construite suivant les normes habituelles des habitations individuelles.

Maison du Québec à Paris (France) :

Pour mémoire :

Les travaux d'aménagement, de transformation, d'ameublement et de décoration se poursuivent normalement. A la fin du présent exercice, ceux-ci sont presque terminés. Le déménagement de la Délégation, actuellement située rue Barbet de Jouy, doit s'effectuer au début d'avril 1967.

Résidence du Délégué général à Londres :

En vue de loger le Délégué général à Londres, le Gouvernement procéda à l'achat d'une propriété assujettie à un bail emphytéotique se terminant le 24 juin 2014.

Cette propriété est érigée à Ilchester Place W. 14, dans le même quartier que la Délégation générale, à proximité du lycée Français et dans un arrondissement où se trouvent groupés 50% des délégations, consulats et ambassades à Londres.

Cette maison comporte trois étages, chacun mesurant 36 pieds de largeur et 130 pieds de profondeur, avec 12 pièces principales et dépendances. Cette propriété a été l'objet d'une restauration complète et de diverses réparations. Elle a été entièrement meublée selon le style du pays. A cet effet, il a été fait appel à un architecte de Londres : M. RONALD GERAY, pour l'établissement des plans et devis. Les travaux ont été confiés à l'entreprise FALKUS BROTHERS LTD. pour les travaux de construction, et au décorateur général TRADING ainsi qu'à plusieurs fournisseurs de meubles pour l'installation intérieure. L'ensemble, comprenant l'achat, la restauration, l'équipement et l'ameublement, entraînera une dépense d'environ \$300,000. Les travaux se sont poursuivis pendant tout le présent exercice et le Délégué général doit prendre possession de la résidence au début de l'exercice 1967/68.

Travaux pour les autres ministères :

Le Service de la construction des immeubles reçoit de la part des ministères intéressés, les programmes des édifices qu'il désirent construire et, ce, sous la surveillance et la responsabilité du ministère des Travaux publics.

Ces édifices, une fois terminés, leur sont remis pour être administrés par eux. Notre rôle consiste donc en de multiples démarches et en une collaboration étroite avec les ministères concernés, afin de mettre au point un programme définitif précis et d'obtenir des professionnels, architectes et ingénieurs qu'ils établissent plans et devis nécessaires à la réalisation de ces programmes.

Une fois les plans et devis complétés et vérifiés par notre Service, nous devons procéder à la demande de soumissions. Celles-ci

sont des soumissions publiques, quand la dépense encourue atteint ou dépasse \$25,000.

Nous nous chargeons de dresser les contrats avec les diverses entreprises, nous surveillons l'exécution des ouvrages et, ce, jusqu'à l'achèvement complet de l'édifice lequel est alors remis au ministère intéressé.

D) TRAVAUX POUR LE MINISTÈRE DES AFFAIRES CULTURELLES

Conservatoire d'Art dramatique de Québec (Trinity Church):

Pour mémoire :

Les travaux se sont poursuivis jusqu'à terminaison complète au début du présent exercice.

Restauration de la Maison Bédard, 18, rue Mont Carmel à Québec :

Pour mémoire :

Les travaux se sont poursuivis et à la fin de l'exercice, ils étaient exécutés à 95%.

E) TRAVAUX POUR LE MINISTÈRE DE L'AGRICULTURE ET DE LA COLONISATION

Institut de Technologie agricole de Saint-Hyacinthe :

Pour mémoire :

Ce complexe important, dont le contrat fut adjugé en juillet 1963, a été terminé au début de l'exercice 1966/67; il fut occupé par le ministère intéressé à la même époque.

Centre d'insémination artificielle :

Pour mémoire :

Les travaux ont été adjugés pour la résidence seulement en avril 1966 à Emile Guilmaine pour la somme de \$30,297.50. Les travaux ont été terminés en décembre 1966. En ce qui concerne le centre lui-même, les plans et devis étaient terminés à la fin du présent exercice et des soumissions seront normalement demandées au début de l'exercice 1967/68.

F) TRAVAUX POUR LE MINISTÈRE DE LA FAMILLE ET DU BIEN-ÊTRE SOCIAL

Centre d'accueil de Drummondville :

Pour mémoire :

Les travaux ont été terminés au début du présent exercice.

Centre Berthelet à Rivière-des-Prairies (Boscoville) :*Pour mémoire :*

La mise au point définitive des plans et devis s'effectue par les architectes et ingénieurs. La date de demande de soumissions n'est pas encore annoncée.

G) TRAVAUX POUR LE MINISTÈRE DE L'INDUSTRIE ET DU COMMERCE**Pavillon de l'Expo 67 à Montréal :***Pour mémoire :*

Les travaux ont débuté à la fin de l'exercice précédent ; ils ont été continués durant le présent exercice et terminés à la fin de mars 1967, un mois avant l'ouverture de l'Exposition internationale de Montréal.

H) TRAVAUX POUR LE MINISTÈRE DE LA SANTÉ**Hôpital d'Armagh :***Pour mémoire :*

Les travaux ont été terminés et l'édifice remis au ministère de la Santé en juillet 1966.

Hôpital de Malartic - Abitibi-Est :

Les travaux ont été terminés et l'édifice remis au ministère de la Santé en mai 1966.

Hôpital Psychiatrique - Institut Pinel :*Pour mémoire :*

Après avoir exécuté un premier contrat d'excavation, terminé à la fin de l'exercice précédent, une mise au point des plans et devis a été effectuée pendant toute la durée du présent exercice. A la fin de celui-ci, des soumissions pour les égouts et canalisations diverses et pose de ces canalisations, ont été demandées en mars 1967, et le contrat a été adjugé à PINE BEACH SAND pour la somme de \$252,-814.75. Les plans seront vraisemblablement terminés dans quelques mois et permettront de demander, au début de l'exercice 1967/68, des soumissions pour la construction des bâtiments composant cet ensemble important.

Hôtel-Dieu de Rivière-du-Loup :*Pour mémoire :*

Les travaux de cet imposant édifice se sont poursuivis pendant tout l'exercice et à la fin de celui-ci, ils étaient exécutés à 98%.

Hôpital St-Charles à Saint-Hyacinthe - rénovations :

Pour mémoire :

Les travaux se sont poursuivis durant l'exercice et se trouvaient terminés à 98% à la fin de celui-ci.

Centre médical, Université de Sherbrooke :

Pour mémoire :

Les travaux de ce vaste projet ont été poursuivis pendant toute la durée de l'exercice. Commencés en 1960, ils ne seront vraisemblablement pas terminés avant deux ans.

Transformation à l'Hôpital Saint-Alexandre - Les Escoumins :

Pour mémoire :

Des soumissions ont été demandées en juin 1966 et le contrat adjugé à Jean-Charles Tremblay pour la somme de \$86,575. A la fin de l'exercice, les travaux étaient terminés à 98%.

I) TRAVAUX POUR LE MINISTÈRE DES TERRES ET FORÊTS

Scierie-École à Duchesnay :

Pour mémoire :

Les travaux se sont poursuivis pendant la plus grande partie de l'exercice et ont été complétés au cours du mois de février 1967.

J) TRAVAUX POUR LE MINISTÈRE DU TOURISME, DE LA CHASSE ET DE LA PÊCHE

Annexe à l'édifice du Service de la Faune au Jardin Zoologique de Charlebourg :

Pour mémoire :

Les soumissions ont été demandées à la fin de l'exercice précédent et le contrat avec l'entrepreneur général, Maurice Laverdière, a été octroyé le 6 mai 1966. Les travaux ont été terminés en décembre 1966, date à laquelle l'édifice a été remis au ministère intéressé.

CONCLUSION :

Même si le précédent exposé est succinct, il est suffisamment explicite pour démontrer que l'activité du Service de la construction des immeubles prend de plus en plus d'importance chaque année et que la multiplicité des projets, à destinations très diverses, nécessite un personnel compétent, doué d'une grande expérience du bâtiment.

L'augmentation continuelle des demandes de bâtiments nécessite un budget plus considérable chaque année ainsi qu'un personnel supplémentaire qualifié.

Chapitre III

SERVICE DE LA GESTION DES IMMEUBLES ET DE L'ÉQUIPEMENT

RAPPORT DU DIRECTEUR GÉNÉRAL

Comme préambule à la présentation du rapport des activités du Service de la gestion des immeubles et de l'équipement, il convient d'attirer l'attention sur divers postes des dépenses budgétaires de cet organisme, effectuées au cours de l'exercice financier 1966/67, qui ne sont pas énumérées dans l'un ou l'autre des cinq (5) addenda ci-joints.

Somme appliquée à des fins de locations: ... \$6,732,044.62

La liste complète des immeubles et locaux loués par le Gouvernement du Québec apparaît à l'addenda I qui indique sommairement le nombre de baux en vigueur dans chacun des comtés de la province, la superficie totale de ces baux en pieds carrés de même que le coût annuel de ces locations.

Le coût des réparations effectuées aux édifices et locaux se chiffre à : \$ 1,690,116.09

A signaler que les détails complets relatifs à toute réparation dont le coût fut supérieur à \$1,000 sont fournis dans l'addenda II.

L'achat des matériaux et de l'ameublement nécessaires aux réparations et à l'aménagement des édifices ainsi restaurés s'est élevé à: \$ 1,211,728.77

Le Service de la gestion des immeubles et de l'équipement a aussi fourni des services professionnels pour l'établissement de projets et la surveillance de travaux, ainsi que des services techniques à plusieurs autres ministères; le détail de cette collaboration est compilé à l'addenda III.

Une semblable compilation est faite pour "Les Travaux en immobilisation" à l'addenda IV.

La Loi des Travaux publics autorise notre ministère à consentir une aide monétaire aux Conseils de comtés, en assumant le coût de réparations majeures ou d'agrandissements effectués aux édifices communautaires du genre Bureaux d'Enregistrement. La somme dépensée pour cette assistance, sous forme de subventions, et la liste des comtés qui en bénéficièrent sont indiquées à l'addenda V.

Il est d'autres dépenses importantes qui illustrent bien la di-

versité et l'ampleur de nombreuses tâches assumées par le Service; en voici quelques-unes :

Chauffage et électricité:	\$ 950,865.90
Frais de nettoyage:	\$ 864,407.27
Enlèvement de la neige et des vidanges:	\$ 205,771.96
Fonctionnement des ascenseurs:	\$ 114,990.98
Entretien des parterres:	\$ 42,379.36
Pavage et clôtures:	\$ 101,428.34

Le Service de la gestion des immeubles et de l'équipement assume la responsabilité d'environ six millions trois cent six mille cent onze pieds carrés (6,306,111 pi. ca.) de planchers répartis entre environ deux cents (200) édifices différents qui sont la propriété du Gouvernement du Québec, à travers la Province, en outre de 2,637,217 pieds d'espace loué au coût de \$6,732,044.62.

C'est en considération de cette responsabilité que le Service projette d'établir un programme destiné à assurer progressivement, aux divers édifices, des améliorations nécessaires dont principalement, celles relatives à la prévention des incendies. Ce programme sera conséquemment étudié en collaboration avec le Commissariat des Incendies. Il faut prévoir que ces améliorations s'échelonneront sur une période de plusieurs années.

ADDENDA I

RAPPORT RELATIFS AUX LOCAUX LOUÉS

Comté	Nombre de baux	Superficie (pieds carrés)	Coût annuel
Abitibi-Est	25	37,874'	\$ 85,722.59
Abitibi-Ouest	6	7,162'	13,680.96
Argenteuil	2	6,418'	10,733.40
Arthabaska	7	16,581'	35,492.61
Bagot	2	3,341'	5,479.92
Beauce	7	10,735'	20,511.70
Beauharnois	7	9,919'	21,289.08
Bellechasse	4	13,200'	8,047.04
Berthier	5	6,654'	14,101.92
Bonaventure	9	7,833'	18,462.40
Brome	1	450'	780.00
Chambly	5	9,944'	20,420.76
Champlain	2	2,048'	3,064.40
Charlevoix	6	4,326'	6,704.46
Châteauguay	2	3,728'	4,681.25
Chicoutimi	10	28,144'	66,682.90
Compton	1	575'	1,500.00
Deux-Montagnes	2	4,449'	7,082.44
Dorchester	5	5,245'	8,458.22
Duplessis	5	12,547'	28,433.64
Frontenac	2	12,361'	27,626.52
Gaspé-Nord	6	8,602'	15,624.96
Gaspé-Sud	12	15,277'	30,566.20
Gatineau	3	6,756'	11,222.91
Hull	6	36,188'	107,381.08
Huntingdon	1	1,556'	2,424.96
Iberville	Nil	Nil	Nil
Iles-de-la-Madeleine	3	5,101'	6,726.14
Jacques-Cartier	2	3,540'	9,036.82
Joliette	4	6,612'	15,784.44
Jonquière-Kénogami	7	12,794'	30,002.24
Kamouraska	3	5,900'	11,037.51
Labelle	6	13,329'	24,319.56
Lac-St-Jean	4	19,689'	43,124.20
L'Assomption	2	6,758'	9,158.40

Laval	2	3,406'	8,948.64
Laviolette	4	10,064'	30,090.25
Lévis	3	9,884'	22,238.76
L'Islet	6	7,479'	9,879.72
Lotbinière	3	6,229'	9,010.26
Maskinongé	3	5,335'	12,418.76
Matane	7	12,362'	25,149.92
Matapédia	5	8,914'	15,659.40
Mégantic	7	20,073'	44,462.64
Missisquoi	2	2,555'	6,335.18
Montcalm	4	4,884'	8,758.07
Montmagny	4	8,974'	20,573.79
Montmorency	2	2,326'	5,001.72
Napierville (Laprairie)	3	7,001'	16,498.96
Nicolet	8	9,856'	16,434.51
Papineau	1	1,809'	2,700.00
Pontiac	2	3,350'	8,379.96
Portneuf	8	11,298'	16,721.55
Québec-Comté	4	8,689'	18,827.00
Richelieu	6	16,508'	39,805.44
Richmond	5	5,157'	8,804.52
Rimouski	10	24,066'	49,012.68
Rivière-du-Loup	12	20,774'	40,739.22
Roberval	6	9,281'	19,201.97
Rouville	3	3,370'	6,108.12
Rouyn-Noranda	6	21,196'	41,315.98
Saguenay	10	13,210'	27,147.20
Saint-Hyacinthe	2	5,324'	8,031.96
Saint-Jean	7	14,366'	27,067.48
Saint-Maurice	9	16,379'	30,564.60
Shefford	6	22,165'	26,994.30
Sherbrooke	10	33,019'	63,799.07
Stanstead	4	6,210'	13,582.32
Témiscamingue	3	9,406'	23,198.16
Témiscouata	4	6,933'	9,108.24
Terrebonne	7	19,230'	41,250.48
Trois-Rivières	6	19,349'	23,592.48
Vaudreuil-Soulanges	7	9,033'	17,682.15
Verchères	4	4,617'	9,039.36
Wolfe	3	3,803'	7,027.92

Yamaska	2	2,498'	4,545.96
Québec	71	1,420,459'	3,907,725.48
Montréal	44	432,692'	1,148,407.39
Extérieur :	2		
New-York		6,310'	63,113.25
Milan		1,740'	6,500.00
TOTAL	499	2,637,219'	\$ 6,680,320.45

Total du bordereau : \$ 6,680,320.45

Payé sur factures : 51,724.17

Montants inscrits aux comptes
publics du Gouvernement :

\$ 6,732,044.62

ENTRETIEN ET RÉPARATION DES ÉDIFICES
CONTRATS 1966/67

ADDENDA II

42

Endroit	Entrepreneur	Date	Nature des travaux	Montant
ÉDIFICE DU GOUVERNEMENT				
QUÉBEC & BANLIEUE Édifice "A" - Parlement	Adalbert Laberge Ltée	1- 8-66	Réparation d'une pompe vacuum.	\$ 1,370.00
	O. Ducharme & Fils	23- 8-66	Renouvellement des sièges de la galerie à l'Assemblée législative.	5,025.78
Idem	Maurice Vézina Inc.	6- 9-66	Travaux de rénovation dans la suite du Chef de l'Opposition.	6,076.15
Idem	Adélaïde Marchand Ltée	11-10-66	Installer des gardes-corps en cuivre dans les galeries de l'Assemblée législative.	3,128.00
Idem	André Drolet Décor	23-11-66	Poser draperies, rideaux tringles automatiques.	2,877.60
Idem	Emilien Rochette & Fils	29-11-66	Poser tapis "Texama" dans les chambres 295, 296, 297, 298.	1,881.25
Idem	Lauréat Vallières	7- 2-67	Confection d'un fauteuil pour le Président de la Chambre.	1,872.00
Idem	Lauréat Vallières	7- 2-67	Confection d'un fauteuil pour le Président du Conseil.	1,529.00
Idem	ALbert Tremblay	7- 2-67	Construire une estrade pour les premiers Jeux d'Hiver.	2,100.00
Idem	Bronze d'Art Enrg.	30- 3-67	Restauration des lustres dans les salons du Café du Parlement.	2,428.75
Idem	Turcotte & Létourneau Inc.	30- 1-67	Alimentation et distribution électrique à l'aile Saint-Augustin	18,315.00
Idem	J. Rolland Séguin (peintre)	28- 2-67	Travaux de peinture et de décoration dans le hall d'entrée de l'Assemblée législative.	17,998.32
Édifice "B" - Parlement	Tri-Bec Inc.	13- 4-66	Humidification des locaux du Conseil de la Trésorerie.	1,748.00

ADDENDA II (suite)

Endroit	Entrepreneur	Date	Nature des travaux	Montant
Idem	Paul-H. Lafond Inc.	28-10-66	Travaux de modification sur base de temps et matériel.	11,973.23
Idem	Tri-Bec Inc.	15-12-66	Fournir et installer un compresseur "Carrier" avec accessoires.	1,298.00
Idem	Adéland Laberge Inc.	20-12-66	Fournir et installer des rayons métalliques.	3,913.00
Idem	Emilien Rochette & Fils	16- 3-67	Fournir et poser tapis, suite du cabinet du Premier Ministre.	20,723.42
Édifice "C" - Parlement	André Drolet Décor	9-11-66	Fournir et installer draperies, tapis et rideaux.	4,661.40
Idem	Cie d'Ascenseurs Alpin-Otis	28-12-66	Fournir et installer six câbles de traction.	1,035.00
Édifice "E" - Parlement	Ascenseurs Alpin-Otis	20- 4-66	Changer les portes palières aux onze paliers de l'ascenseur No 3.	10,950.00
Idem	D. Larue Ltée	15-12-66	Climatisation des locaux du ministre Lafontaine.	3,836.37
Idem	Turnbull Elevator	22- 2-67	Fournir et installer 24 câbles de traction en acier.	1,460.00
Musée provincial	Paul Sinclair Enrg.	31- 5-66	Aménagement des voies en arrière du musée.	1,785.00
Idem	Décor Construction Inc.	17- 6-66	Divisions intérieures.	3,948.00
Idem	Maurice Vézina Inc.	9- 9-66	Nouvelle entrée latérale et élargissement de 4 portes intérieures.	14,150.00
Idem	Bouchard & Robitaille	9- 9-66	Plafonds suspendus dans les deux grandes salles du 2e étage.	3,283.00
Idem	Jean-Paul Laberge	21-11-66	Peinturer à une couche dans les deux salles du 2e étage.	3,540.00
Palais de Justice - Québec	J. O. Lambert Inc.	17- 5-66	Ancrages de sécurité pour laveurs de vitres.	14,169.00
Idem	Eugène Prémont & Fils Inc.	18-10-66	Réfection partielle de la toiture. Travaux terminés le 21-7-67 (entretien).	30,439.91
Ministère du Revenu, 20, Ave. Chauveau, QUÉBEC.	Eugène Falardeau	5- 5-66	Réparer la toiture.	1,450.00

Endroit	Entrepreneur	Date	Nature des travaux	Montant
Idem	Décor Construction Inc.	13- 5-66	Transformer fenêtre en porte pour la réception de la marchandise.	1,975.00
Idem	Poudrier & Boulet	24- 1-67	Imperméabiliser fissures des dalles du garage.	5,440.40
Idem	Magloire Cauchon Ltée	18- 3-66	Démolir et reconstruire tour incendiée (temps et matériel).	32,841.35
Édifice à bureaux, 817, Grande-Allée Est, QUÉBEC.	Re-Novo Enrg.	7- 6-66	Peinturer l'extérieur.	2,180.00
Édifice à bureaux, 835, Grande-Allée, QUÉBEC.	F. T. S. Enrg.	29- 4-66	Fournir et installer deux escaliers de sauvetage	2,612.00
Édifice à bureaux, 850 - 870, Ave Laurier, QUÉBEC.	Entreprise de peinture	12- 9-66	Ménage complet.	2,465.00
Édifice à bureaux, 461, Richelieu, QUÉBEC. (Agriculture)	Dominion Viking Sprinckler	7- 2-67	Réparation et réfection du système de gicleurs automatiques pour le centre autonome.	3,585.00
Tourisme, Chasse et Pêche, 12, Ste-Anne, QUÉBEC.	Cie Alpin-Otis Ltée	15-11-66	Fournir et installer coussinets à billes sur six des sept roues de déviation de l'ascenseur.	1,219.47
Cour du Bien-être social, 300, St-Cyrille, QUÉBEC.	Télesphore Simard Inc.	1- 8-66	Ménage complet des passages et de 4 bureaux, y compris peinture.	1,667.24
Famille et bien-être social, 39, rue St-Louis, QUÉBEC.	Laurentide Stop Fire Enrg.	25- 1-67	Installer système d'alarme pour avertissement en cas d'incendie.	10,100.00
Sûreté provinciale, 300, St-Cyrille, QUÉBEC.	J. P. Lajeunesse Inc.	23-11-66	Réfection partielle de la toiture.	1,590.00
Min. Agriculture, 915, Turnbull, QUÉBEC.	P. E. Poitras	14- 6-66	Fournir 200 enseignes.	1,530.00

ADDENDA II (suite)

Endroit	Entrepreneur	Date	Nature des travaux	Montant
Prison des Hommes	F.T.S. Enrg.	20- 4-66	Fournir et installer 12 grillages sur 12 fenêtres.	1,681.00
Idem	Carrier & Guérard arp.-géomètres	19- 4-66	Honoraires professionnels.	1,320.00
Idem	Vitrierie Citadelle (Québec)	13-12-66	Fournir et installer 8 vitres "Herculite" et travaux connexes.	1,235.00
Idem	J.A. Asselin & Fils	9- 3-67	Changer la section défectueuse de la fournaise.	2,500.00
Idem	J. L. Beaudet Inc.	24- 1-67	Fournir et installer un système de gicleurs au CO ₂	2,233.68
Prison des femmes	J. A. Asselin & Fils	17- 1-67	Rénover l'alimentation de la sous-station et de la distribution électrique.	8,467.00
Min. Travaux publics, 1601, St-Vallier Ouest, QUÉBEC.	Jean-Louis Lecours	7- 6-66	Reconditionner la grue roulante.	1,342.53
Idem	Roland Séguin	1- 8-66	Peinturer l'extérieur des édifices 1 à 5 inclusivement ainsi que l'incinérateur.	8,500.00
Idem	Maurice Vézina Inc.	8- 9-66	Fabriquer 8 étagères semblables pour le ministère des Rich. Naturelles.	1,220.00
Bois de Coulonge	Service Paysagiste Belvédère	3- 5-66	Arrosage de 290 ormes contre la maladie hollandaise.	1,016.50
Idem	Lionel Langlois	17- 6-66	Préparation ordinaire et peinture à deux couches de la clôture métallique.	1,460.00
Idem	Entreprise de peinture Enrg.	22- 9-66	Peinturer toits et surface en tôle.	1,700.00
Idem	Service Paysagiste Belvédère	21- 9-66	Arrosage de 2654 arbres à l'insecticide.	6,635.00
Idem	Filbotte & Fils Ltée	14-11-66	Démolition des bâtisses incendiées.	1,795.00
Centre d'accueil, 2025, Muir, QUÉBEC.	René Bélanger	22- 4-66	Installation des contrôles centraux dans toutes les douches.	5,592.00
Affaires Culturelles, 1530, Boul. de l'Entente, STE-FOY.	Les Entreprises Lairet	25- 5-66	Fabriquer et poser escalier.	2,775.00

ADDENDA II (suite)

Endroit	Entrepreneur	Date	Nature des travaux	Montant
Idem	Chabot Inc.	25- 7-66	Fournir et installer un appareil d'air climatisé de marque "Frigidaire".	1,500.00
Idem	Chs. E. Berthiaume Ltée	11- 8-66	Défaire la cheminée.	1,385.50
Idem	J.P. Lajeunesse	27-10-66	Refaire partie de la couverture.	1,617.00
Idem	Eugène Falardeau Ltée	17-10-66	Réparer dommages causés par le feu.	3,303.48
Monuments Historiques, 1600, Boul. de l'Entente, STE-FOY.	D. Larue Ltée	29- 4-66	Fournir et installer nouvelle toiture.	12,205.00
Min. Richesses Naturelles, 1620, Boul. de l'Entente, STE-FOY.	Maurice Vézina Ltée	5- 8-66	Travaux généraux re/changement du chauffage des bouilloires du charbon à l'huile.	10,600.00
Idem	Nap. Gosselin & Fils	9- 8-66	Travaux d'électricité re/changement du chauffage des bouilloires du charbon à l'huile.	6,000.00
Idem	Oscar Dorval, ing.-cons. Jean Tardivel	14-12-66	Honoraires professionnels.	2,250.00
Idem		29- 4-66	Enlever le vieux mastic et remastiquer à neuf les vitres du puits de lumière.	1,722.97
Entrepôts et garages des Trav. publics, 354, De Varennes, QUÉBEC.	Cie Ascenseurs Alpin-Otis	28- 9-66	Réparer ascenseur.	2,925.00
Idem	Cie de Protection Vogel Service Paysagiste Belvédère	4- 1-67 13- 5-66	Remplacer 654 têtes de gicleurs. Entretien extérieur suivant devis.	2,098.00 1,850.00
Centre de Mécanographie, 473, Semples, VILLE DUBERGER.	Maurice Vézina Inc.	9- 8-66	Installer nouvelle entrée d'eau et deux bornes-fontaines.	9,863.72
Idem	Jos Turcotte Inc.	30- 3-67	Réparation au puits de la pesée publique (temps et matériel).	2,934.65
Poste de police et pesée publique, PONT DE QUÉBEC.				

ADDENDA II (suite)

Endroit	Entrepreneur	Date	Nature des travaux	Montant
Aérogare ANCIENNE-LORETTE.	D. Larue Ltée	22- 4-66	Amélioration du système de ventilation.	1,050.00
Divers édifices à QUÉBEC.	Paul Sinclair Enrg.	5- 7-66	Réparer asphalte autour des édifices du Gouvernement.	8,676.00
Idem	Maurice Vézina Inc.	1- 8-66	Réfaire trottoirs, chaînes et entrées de 817 à 875 Grande-Allée Est	5,900.00
Idem	Maurice Blais Enrg.	12- 9-66	Peinturer lignes de démarcation des places de stationnement	1,327.20
MONTREAL ET BANLIEUE				
Ministère du Revenu, 107, Craig Ouest, MONTREAL.	Laurentien Electrique Inc.	13- 9-66	Installation électrique temporaire.	1,865.00
Idem	Aeterna Construction Ltée	22- 7-66	Travaux généraux.	1,984.00
Idem	St-Paul Tuck Pointing Reg'd.	21-12-66	Démolition et réparation au 4ème étage.	1,500.00
Idem	Turnbull Elevator of Canada.	26- 7-66	Transformation nécessaire aux ascenseurs pour les rendre automatiques.	1,776.00
Idem	St-Paul Rénovation	26- 1-67	Réaménagement des locaux du 2e et 8e étage.	14,555.00
Prison des Hommes, 800, Gouin Ouest, MONTREAL.	Picard Construction	5- 5-66	Réparation des murs extérieurs en brique.	4,950.00
Idem	Cité Construction Ltée	18- 4-66	Nouvelle entrée d'eau.	16,603.17
Idem	Maurice Bourbonnais	26- 8-66	Réfection de trois fours à pain.	5,838.00
Idem	Pierre l'Heureux & Cie (1963)	1- 9-66	Remplacer deux "soot blowers".	1,293.88
Idem	Pierre l'Heureux & Cie	21- 8-66	Fournir et installer un réchaud.	1,425.00
Idem	Cie d'Asphalte Moderne	5-10-66	Agrandir terrain de stationnement.	16,822.45
Idem	Octo Construction	24-10-66	Réparer caniveau est-ouest.	5,738.00
Idem	Laurentian Electric	29- 2-67	Fournir et raccorder 40 appareils d'éclairage.	1,998.00

Endroit	Entrepreneur	Date	Nature des travaux	Montant
Min. Travaux publics, 2255 à 2305, Laurier Est MONTREAL.	Pierre l'Heureux & Cie	29- 8-66	Installer réservoir à mazout de 5000 gallons.	2,250.00
Ministère du Travail, 355, McGill, MONTREAL.	Houle & Frère Inc.	9-11-66	Rejointement des murs de maçonnerie. Travaux terminés le 1-6-67 (entretien).	21,200.00
Sûreté Prov. et Censure, 360, McGill, MONTREAL.	Houle & Frère Inc.	5-12-66	Rejointement des murs extérieurs. Travaux terminés le 17-5-67 (entretien).	25,475.00
Nouveau Palais de Justice, 100, Notre-Dame Est, MONTREAL.	R. Lareault Inc.	11- 7-66	Réfection de la surface et imperméabilisation du plancher du garage.	14,000.00
Idem	R. Lareault Inc.	27- 7-66	Réaménagement des greffes de la Couronne.	21,390.00
Idem	J. P. Benoît	30-11-66	Travaux de peinture, de vernissage et de nettoyage.	2,437.00
Vieux Palais de Justice, 155, Notre-Dame Est, MONTREAL.	Pierre l'Heureux & Cie	22-11-66	Fournir et installer une valve électrique.	1,495.00
Idem	Conutrition Gelco	23-12-66	Ériger une division et des plafonds suspendus, 5e et 6e étages.	3,550.00
Idem	Pierre l'Heureux & Cie	11- 1-67	Déplacer la valve motorisée et la pompe de circulation.	4,024.09
Bibliothèque St-Sulpice, 1700, St-Denis, MONTREAL.	Aircraft Welding & Sheet Metals,	15- 5-66	Nettoyage et polissage des ouvrages en bronze.	8,990.00
Idem	Les Industries Auno	20- 6-66	Réparation aux lanternaux.	8,788.00
Ministère de la Santé, 1570, St-Hubert, MONTREAL.	Pierre l'Heureux & Cie	9- 5-66	Modifications au système de chauffage.	13,530.00
Idem	Maurice Bourbonnais	10-11-66	Installation électrique temporaire.	1,332.00

ADDENDA II (suite)

Endroit	Entrepreneur	Date	Nature des travaux	Montant
Idem	Pierre l'Heureux & Cie	24-11-66	Installation d'une nouvelle fournaise.	4,546.75
Idem	Pierre l'Heureux & Cie	24-11-66	Fournir matériel et main d'oeuvre pour système de chauffage.	1,328.66
Idem	Pierre l'Heureux & Cie	24-11-66	Transporter et installer générateur électrique.	2,021.14
Idem	Pierre l'Heureux & Cie	24-11-66	Changer raccords des tuyaux d'eau froide et d'eau chaude.	1,448.18
Idem	Pierre l'Heureux & Cie	24-11-66	Travaux de plomberie.	2,297.16
Idem	F. X. Lange	20-12-66	Démolition d'une partie de l'édifice, après l'incendie.	19,240.00
Annexe Ministère de la Santé 1578, St-Hubert, MONTREAL.	Maurice Bourbonnais	13- 1-67	Entrée électrique souterraine.	3,875.00
Idem	Pierre l'Heureux & Cie	25- 1-67	Entrée d'eau et d'égout.	7,946.36
Annexe vieux Palais de Justice, 85, St-Jacques Est, MONTREAL.	Pierre l'Heureux & Cie	25-10-66	Fournir et installer une valve de contrôle.	1,495.00
Idem	P. Lareault Inc.	24-1-66	Nouvelle entrée pour le sous-sol.	3,575.00
Centre de Réhabilitation, (Prison des Femmes), 1100, Tanguay, MONTREAL.	Pierre l'Heureux & Cie	28-10-66	Réparation d'entrée d'eau.	1,121.87
Pavillon St-Vallier, (Bien-Etre), 5960, St-Vallier, MONTREAL.	Thomas O'Connell Ltd.	2- 6-66	Travaux de détournement des drains de la chaufferie.	4,059.00
Idem	Volcano Service	20- 6-66	Rebutage de la bouilloire "Volcano".	1,975.00
Idem	Couverture Idéale	20- 2-66	Toiture refaite à neuf.	2,697.00

ADDENDA II (suite)

53

Endroit	Entrepreneur	Date	Nature des travaux	Montant
Centre Berthelet, (Bien-Etre), RIVIÈRE-DES-PRAIRIES.	Aircraft Welding & Sheet Metals	6- 6-66	Remplacer le grillage dans une partie des fenêtres.	4,451.00
AUTRES ENDROITS				
Palais de Justice et Prison, NEW-CARLSLE, (Bonaventure).	Go-Bel Inc.	10- 5-66	Installation d'un générateur d'eau chaude.	4,000.00
Idem	J. O. Lambert Inc.	22- 6-66	Insonorisation de la chambre de mécanique et doublement de cloisons.	3,686.00
Idem	Go-Bel Inc.	22- 9-66	Zoner le chauffage dans le logement du géolier.	1,075.00
Palais de Justice et Prison, RIMOUSKI.	Spécialité de Soudure Enrg.	26- 9-66	Remplacer 11 fenêtres par des fenêtres en aluminium plus 11 grillages.	1,314.00
Palais de Justice et Prison, RIVIÈRE-DU-LOUP.	Jos. Boulay	27- 5-66	Réaménagement de deux bureaux de juges.	6,502.52
Idem	Condé Lepage	16- 8-66	Faire un terrain de stationnement.	3,770.15
Idem	Condé Lepage	23- 8-66	Réfection de la cuisine de la prison.	6,110.70
Idem	Mario Laforest	3-11-66	Peinture intérieure au Palais de Justice.	7,500.00
Idem	Lévesque Electrique Enrg.	23- 7-66	Travaux de réfection électrique. Travaux terminés le 31-3-67 (entretien).	22,233.88
Palais de Justice et Prison, ROBERVAL.	Dolbeau Oxygène	17- 6-66	Fournir et installer des persiennes en métal dans 29 fenêtres.	2,522.00
Palais de Justice et Prison, ROUYN (Rouyn-Noranda).	Guertin & Fils Ltée	18- 5-66	Transformation intérieure ancien logement du géolier.	12,650.00
Idem	St-Pierre & Piccennelli	26- 7-66	Réfection des joints de briques et de pierre à l'extérieur.	11,989.14
Idem	Philibert Bédard	11-10-66	Réfection de la couverture et des parapets.	17,475.00
Edifice du Gouvernement, (Terres et Forêts et Agric.) 417, Gamble Ouest, ROUYN (Rouyn-Noranda).	D. Lamothe Ltée	28- 9-66	Pavage dans la cour arrière.	3,300.00

ADDENDA II (suite)

Endroit	Entrepreneur	Date	Nature des travaux	Montant
Palais de Justice, SAINT-JEAN (Saint-Jean).	J. P. Trahan Ltée	29- 6-66	Démolition de deux cheminées, recouvrement de cinq autres et menus travaux.	2,653.00
Prison Saint-Jean	J.P. Trahan Ltée	18- 4-66	Modification de la prison. Travaux terminés le 27-2-67 (entretien).	59,500.00
Palais de Justice et Prison, SAINT-JÉRÔME, (Terrebonne).	Lebeau Construction Ltée	8- 9-66	Peinture extérieure de l'édifice, peinture intérieur de certaines pièces et autres réparations.	7,498.00
Idem	Lebeau Construction Ltée	18-10-66	Diverses réparations.	1,124.49
Idem	Armand Raymond	29- 4-66	Agrandissement du greffe; addition d'une Cour des Sessions de la Paix; modifications aux bureaux des procureurs de la couronne et à une salle de toilette.	21,840.00
Palais de Justice et Prison, SAINT-JOSEPH, (Beauce).	Poulin & Frères Enrg.	5- 8-66	Déménagement de l'ancien logement du géolier.	11,883.50
Palais de Justice, SHERBROOKE.	J. C. Masson Ltée	20- 7-66	Réfection des planchers dans la partie du sous-bassement.	2,310.00
Idem	Ascenseurs Alpin-Otis Ltée	12- 9-66	Travaux d'amélioration et de modernisation de l'ascenseur No 1. Travaux en cours (entretien).	23,400.00
Palais de Justice, SHERBROOKE.	Jean-L. Ruel	16- 8-66	Ménage de peinture à l'intérieur.	5,320.00
Idem	Samson & Frère	6- 8-66	Réparation et peinture des toits.	5,387.00
Idem	Dorilas Grenier	22- 9-66	Rejointement du mur de soutènement.	2,050.00
Prison, SHERBROOKE.	J. Clovis Masson	20- 7-66	Construction d'un hangar et percement d'une porte.	4,318.00
Idem	Déziel & Dubois	11-10-66	Installation d'appareils d'éclairage d'urgence.	2,400.00
Idem	Raoul Brochu	29-11-66	Fournir et poser 12 persiennes métalliques.	1,737.20
Hôtel de Ville, TETSFORD-MINES, (Mégantic).	Cité de Thetford	28- 9-66	Pavement à la ville de Thetford pour les travaux de rénovation effectués dans les locaux de la Cour du Magistrat.	2,000.00

Endroit	Entrepreneur	Date	Nature des travaux	Montant
Palais de Justice, TROIS-RIVIÈRES.	Pierre Bellemare	28- 9-66	Poser des coupe-froid aux fenêtres.	7,103.50
Prison, TROIS-RIVIÈRES.	Armand Roy & Fils	27- 5-66	Fabriquer et installer 15 persiennes métalliques.	2,260.00
Idem	J. C. Papillon & Fils Ltée	12-12-66	Changer réservoir à eau chaude et améliorer système de chauffage d'eau.	1,773.00
Palais de Justice et Prison, VALLEYFIELD, (Beauharnois).	Canada Gunité Co.	1- 8-66	Réparer crépi du côté intérieur du mur de la Cour.	8,154.00
Palais de Justice et Prison, VILLE-MARIE, (Témiscamingue).	Adrien Authier & Fils	14- 9-66	Rafratchir et peindre intérieur.	4,198.70
Idem	Léonard Pelchat	28- 9-66	Réparer joints de brique extérieurs.	15,000.00
Idem	Plomberie du Témiscamingue	23-12-66	Changer bouilloire.	6,101.25
Palais de Justice, AMOS, (Abitibi-Est).	René Guérin Enrg.	11- 8-66	Peinturer extérieur de l'édifice.	1,263.25
Musée Laurier, ARTHABASCA.	Aimé Beaudet	13- 5-66	Refaire la galerie de la façade.	2,375.00
Palais de Justice, IVAJE COMEAU, (Saguenay).	Michaud & Marcotte Enrg.	5- 5-66	Ventilation de la chambre des bouilloires.	2,065.77
Idem	Donat Bouchard	5- 5-66	Entretien des parterres.	3,600.00
Idem	Les Ferrenniers Haute-Rive	4-10-66	Poser gillage de métal.	1,557.00
Idem	Roland Tremblay & Fils	4-11-66	Changer et réparer transformateurs.	4,673.54
Idem	North Shore Electric	20- 5-66	Fournir et installer groupe électrogène. Travaux terminés le 20-2-67.	21,344.73
Édifice à bureaux du Gouvernement, BUCKINGHAM, (Papineau).	Emile Séguin & Fils Ltée	3- 6-66	Plomberie, ventilation, réparation de toiture.	1,020.00

ADDENDA II (suite)

Endroit	Entrepreneur	Date	Nature des travaux	Montant
Palais de Justice, CHICOUTIMI.	J. Euclide Perron	25- 4-66	Travaux généraux, départements des greffes.	4,990.00
Idem	Simon Gravel	12- 9-66	Aménagement d'un bureau pour le ministre.	8,600.00
Idem	Les Industries Couture Ltée	22- 9-66	Construction d'un escalier.	3,500.00
Idem	J. Sirois Electrique	19-10-66	Eclairage des locaux.	2,442.82
Idem	Inter-Cité Construction	19-10-66	Aménagement d'un parc de stationnement.	5,961.00
Idem	Simon Gravel	11-10-66	Fournir matériaux et installer quatre nouvelles cellules.	2,226.00
Édifice à bureaux, GASPÉ.	J. M. Minville	25- 8-66	Travaux de peinture.	1,800.00
Édifice du Gouvernement, 240, Boul. St-Joseph, DRUMMOND, (Drummondville).	Antonio Bureau Ltée	22- 4-66	Travaux de modification aux murs-rideaux.	9,800.00
Idem	Alpin-Otis Ltée	6- 3-67	Fournir et installer un ascenseur.	7,225.00
Palais de Justice, HULL, (Hull).	Maurice Poirier	11- 9-66	Travaux d'amélioration.	1,175.00
Prison de Joliette, JOLIETTE, (Joliette).	Roland Bazinet	13-10-66	Construction d'un égout.	1,460.00
Palais de Justice, LA MALBAIE, (Charlevoix).	Aurèle Harvey	10- 6-66	Refaire l'entrée principale.	1,600.00
Idem	Alexandre Couturier	11- 8-66	Nettoyage des bouilloires.	1,069.00
Idem	Pax Construction	12- 9-66	Pavage de l'entrée principale.	2,603.45
Idem	Les Entreprises Savard Inc.	26- 9-66	Réfection du perron.	7,825.00
Idem	Régis Couturier Inc.	26-10-66	Réfection complète de l'électricité.	14,557.63
Idem	Alexandre Couturier	13-12-66	Travaux de plomberie.	7,445.00
Idem	Lapointe & Mailloux	15- 9-66	Reconstruction d'un mur d'enceinte dans la cour. Travaux terminés (entretien).	23,025.00

ADDENDA II (suite)

54

Endroit	Entrepreneur	Date	Nature des travaux	Montant
Unité sanitaire, MATANE, (Matane).	Elie Gauthier Inc.	28- 7-66	Travaux généraux au garage.	1,800.00
Palais de Justice et Prison, MONT-LAURIER, (Labelle).	Cie de Construction La Lièvre	27- 5-66	Peinture à l'extérieur.	2,200.00
Idem	Duquet & Fils	11- 7-66	Aménagement d'une Cour et d'un bureau du procureur.	2,790.00
Idem	Duquet & Fils	16-11-66	Travaux de peinture.	1,065.00
Palais de Justice, MONTMAGNY, (Montmagny).	Jean-Louis Lecours	13- 5-66	Eclairage de la cour des prisonniers.	2,973.63
ÉDIFICES LOUÉS				
QUÉBEC ET BANLIEUE				
Min. Revenu et Voirie, 4765, 1ère Ave, QUÉBEC.	Calsse Populaire St-Rodrigue	21- 7-66	Aménagement d'un bureau pour le ministre Mathieu.	2,040.19
Service des Achats, Édifice Lafavette, 585, Boul. Charest Est, QUÉBEC.	Walter-H. Picard	22- 4-66	Réparation, nettoyage et pose de toiles vénitiennes.	1,215.00
Min. Aff. Municipales, Édifice Branly, 1995, Boul. Charest Ouest, QUÉBEC.	Corporation Branly	13- 5-66	Installation d'un système de ventilation.	3,891.29
Idem	Corp. d'Immeubles Renaud	3- 1-67	Installation de prises électriques.	1,082.40
Transport et Communications, 880, Chem. Ste-Foy, (Ed. "A"). QUÉBEC.	Bois-Fontaine Inc.	17- 6-66	Installation d'une machine "TBM".	4,923.95

ADDENDA II (suite)

Endroit	Entrepreneur	Date	Nature des travaux	Montant
Idem	Bois-Fontaine Inc.	4-10-66	Réparation et installation de nouvelles prises électriques.	1,145.00
Idem	Bois-Fontaine Inc.	5-12-66	Réaménagement des bureaux de la Régie des Transports.	2,722.63
Idem	Bois-Fontaine Inc.	7- 3-67	Installation de téléphones et prises électriques dans les nouveaux bureaux.	2,864.30
Ministère de la Santé, 930, Chem. Ste-Foy, (Ed. "B"). QUÉBEC.	Bois-Fontaine Inc.	28- 4-66	Aménagement de bureaux pour Service hospitalisation.	2,903.40
Idem	Bois-Fontaine Inc.	7- 7-66	Réaménagement du bureau du ministre de la Santé.	3,025.55
Idem	Bois-Fontaine Inc.	16- 8-66	Réaménagement de la suite ministérielle pour loger les bureaux des secrétaires.	3,028.75
Idem	J. P. Desrochers	26-10-66	Fournitures et installation de 50 étagères en métal.	7,884.80
Idem	Bois-Fontaine Inc.	5-12-66	Réaménagement au Service des soins hospitaliers.	3,812.60
Idem	Bois-Fontaine Inc.	15- 8-66	Construction d'une chambre à air climatisée. Contrat terminé le 31-3-67 (entretien).	53,462.51
Ministère de l'Éducation, 1005, Chem. Ste-Foy, QUÉBEC.	Antonio Sévigny	5- 4-66	Construire une cloison en "gyproc".	1,574.00
Ministère Trav. publics, Centre d'Achats Place Laurier, 2700, Boul. Laurier, QUÉBEC.	Immeubles Delrano Inc.	27-12-66	Divisions intérieures des bureaux.	72,546.80
Idem	Johl Contract Corp.	21- 2-67	Mobilier pour ministère des Travaux publics.	41,229.98

Endroit	Entrepreneur	Date	Nature des travaux	Montant
Allocations Familiales, Centre Champlain, 265, de la Couronne, QUÉBEC.	Centre Champlain	3- 6-66	Réaménagement au 4e étage.	2,672.00
Min. Industrie et Commerce, Service de Cartographie, 500, de la Couronne, QUÉBEC.	Télesphore Simard Inc.	1- 8-66	Ménage complet du local occupé par le Service de cartographie.	1,872.00
Ministère du Travail, Édifice Delta, 2875, Boul. Laurier, QUÉBEC.	La Société Delta	29- 7-66	Installation de fontaines réfrigérées, branchées sur l'aqueduc municipal.	3,413.90
Idem	Emilien Rochette & Fils	26- 9-66	Fournir et poser tapis dans les bureaux du ministre et du sous-ministre.	2,832.00
Idem	André Drolet Décor	26- 9-66	Fournir et poser draperies dans le bureau du ministre.	1,295.16
Idem	La Société Delta	15-12-66	Construire un vestibule à l'entrée de la rue Sasseville.	1,003.44
Ministère des Finances, 580, Grande-Allée Est, QUÉBEC.	Marcel Adams	4-11-66	réaménagement d'un local.	6,000.00
Commission de la Fonction publique, 710, Place Youville, QUÉBEC.	Canfo Properties Ltd.	24- 5-66	Changement de divisions.	17,841.00
Ministère de l'Éducation, Mutuelle des Emp. Civils, 625, Saint-Amable, QUÉBEC.	Johl Contract Corp.	20- 7-66	Réaménagement au rez-de-chaussée, 2e, 3e, 4e étages.	23,116.00
Idem	Mutuelle des E. C.	8- 9-66	Pose d'un compteur pour mesurer la consommation d'électricité.	1,192.00

ADDENDA II (suite)

Endroit	Entrepreneur	Date	Nature des travaux	Montant
Ministère Terres et Forêts, 282, rue t-Paul, QUÉBEC.	Antonio Keating	17- 2-67	Fournir et poser tuile d'amiante au rez-de-chaussée, 2e, 3e, 4e étages.	9,504.04
Bureau de l'Immigration, 253, rue St-Paul, QUÉBEC.	Wilbrod Langlois	28- 9-66	Laver et peindre entièrement les locaux.	5,660.00
Ministère Affaires Municipales, 214, St-Vallier Ouest, QUÉBEC.	Delphé Maranda Enrg.	12- 8-66	Rénovation d'un local pour le ministre d'État. M. Francis Boudreau.	2,975.00
MONTREAL ET BANLIEU				
Min. Affaires Culturelles, Conservatoire de Musique, Palais du Commerce, 1700, Berri, MONTREAL.	Octo Construction Ltée	17- 2-67	Aménagement de 6 studios de musique.	15,358.00
Idem	J. P. Benoit Ltée	20- 2-67	Travaux de peinture.	3,500.00
Idem	J. P. Benoit Ltée	2- 3-67	Travaux de peinture.	2,575.00
Régie, Gaz et Électricité, 2100, Drummond, MONTREAL.	Pettigrew Industries	21- 4-66	Modifications des cloisons.	3,595.00
Protection Civile et Régie des Eaux, 190, Crémazie Est, MONTREAL.	Octo Construction Ltée	30- 9-66	Aménagement d'un nouveau bureau.	11,623.00
Idem	Octo Construction Ltée	14- 2-67	Aménagement d'une salle de conférences.	3,321.00
Commission des Valeurs Mobilières, 1253, McGill College, MONTREAL.	Dorchester University Holding	3- 6-66	Déménagement et aménagement. Travaux terminés le 6-6-66 (entretien).	3,119.11

Endroit	Entrepreneur	Date	Nature des travaux	Montant
Conservatoire d'Art dramatique, 1213, Ste-Catherine Est, MONTREAL.	R. Lareault Inc.	15-11-66	Nouvelles cloisons.	6,500.00
Service des Impressions et Ministère de l'Éducation. 407, Boul. St-Laurent, MONTREAL.	Pettigrew Industries	25- 6-66	Aménagement de la cour des Faillites.	24,100.00
Ministère des Aff. Culturelles, Pavage universel Musée d'Art Comtemporain, 4040, Sherbrooke Est, MONTREAL.	Pavage Universel	6-12-66	Pavage et asphalte.	1,848.00
Transport et Communications, Centre d'Achats Versailles, 7275, Sherbrooke Est, MONTREAL.	Construction Gelco	21- 2-67	Pavage et asphalte.	15,900.00
Hydro-Québec, 75, Dorchester Ouest, MONTREAL.	Gaston Champoux Ltée	7- 1-67	Travaux de construction et d'aménagement de la suite du Premier Ministre (T et M) (entretien).	144,120.14
Idem	Paradis & Messier	9- 2-67	Aménagement des bureaux des Hon. Lafontaine, Russel et Allard. Travaux terminés 12-5-67 (entretien).	29,425.00
Ministère du Revenu, 750, Place d'Armes, MONTREAL.	R. Lareault Inc.	21- 2-67	Aménagement de bureaux.	7,900.00
Pavillon du Québec, Administration, Place Ville-Marie, MONTREAL.	Pettigrew Industries	13-10-66	Nouveaux bureaux au 25e étage.	19,558.00

ADDENDA II (suite)

Endroit	Entrepreneur	Date	Nature des travaux	Montant
AUTRES ENDROITS				
Min. Transport et Communications et de la Justice, ALMA, (Lac-St-Jean).	Municipalité d'Alma	29-11-66	Fournir et installer ameublement.	2,932.19
Édifices à bureaux, 205, rue Montcalm, HULL, (Hull).	Bernard-G. Bourque	6- 9-66	Transformation intérieure.	1,295.00
Sûreté Provinciale, SEPT-ÎLES, (Duplessis).	Construction Cunial Inc.	24- 1-67	Réaménagement des locaux évacués par la Justice.	6,501.55
Comm. du Salaire Minimum, Édifice Drolet, SHAWINIGAN, (St-Maurice).	Édifice Drolet	13-12-66	Addition de 2 bureaux privés et d'une fontaine.	1,025.00
Ministère de la Justice et autres ..., 234, Ave Dufferin, SHERBROOKE.	Édifice Le Pionnier Inc.	3- 6-66	Réaménagement à l'intérieur de l'édifice, rez-de-chaussée, 2e, 3e, 4e étages.	7,650.00
Sûreté Provinciale, TETFORD-MINES, (Mégantic).	Pavage de l'Est Inc.	5- 8-66	Peinturer l'édifice.	3,965.30
				<hr/>
				Grand total. \$1,211,728.77

SERVICE PROFESSIONNELS — TRAVAUX POUR LES AUTRES MINISTÈRES

CONTRATS 1966/67

Endroit	Entrepreneur	Date	Nature des travaux	Montant
Annexe Bibliothèque St-Sulpice, 4499, Esplanade, MONTREAL.	Cie Laval Lavage de Vitres	14- 7-66	Peinture et nettoyage intérieur. Travaux terminés le 19-8-66, payables par les Affaires culturelles.	\$ 8,070.00
Hôpital Pasteur, 3095, Sherbrooke Est, MONTREAL.	L. M. Sauvé Ltée	26- 8-66	Réparation des murs extérieurs. Travaux terminés le 25-11-66 payables par le ministère de la Santé.	28,017.00
Hôpital Pasteur, 3095, Sherbrooke Est, MONTREAL.	Meunier Réfrigération	14- 2-67	Ventilation de la cuisine. Travaux terminés le 21-3-67 payables par le ministère de la Santé.	16,000.00
Institut St-Michel Lachenaie, ROBERVAL.	Idola Doucet	31- 3-66	Démolition de l'immeuble No 8. Travaux terminés le 2-6-66 payables par le ministère de la Famille et B. E. Social.	4,895.00
Édifice 49, Institut Val-du-Lac, ROCK-Forest, (Sherbrooke).	Dorilas Grenier Ltée	10- 8-66	Travaux de rénovation extérieure avec stucco payables par l'Institut lui-même.	5,325.00
Girl's Cottage School, ST-BRUNO, (Chambly).	Pierre l'Heureux & Cie	17- 8-66	Réfection de tuyaux d'égout, payable par le ministère de la Famille et B. E. Social.	4,275.00
Idem	Pierre l'Heureux & Cie	17- 8-66	Modification au système de chauffage, payable par le ministère de la Famille et B. E. Social	16,847.00
Entrepôt et Usine frigorifique, ST-BRUNO, (Lac-St-Jean).	Québec Freezer Ltée (entrepreneur général)	24- 5-66	Construction d'un entrepôt frigorifique, payable par l'Agriculture et A.R.D.A.	868,518.57
Hôpital général, ST-EUSTACHE, (Deux-Montagnes).	Lamoureux Gaz Vent & Chimney Supply	15-11-66	Construction d'une nouvelle cheminée, payable par le ministère de la Santé.	2,995.50
Hôpital général, ST-LAMBERT, (Chambly).	Les Couvertures Idéales	22-12-66	Rénovation de la toiture, payable par le ministère de la Santé.	6,421.57
Service d'Archéologie, TROIS-RIVIÈRES.	Hector Brouillette	27- 5-66	Construction de l'atelier hangar, payable par le ministère des Affaires culturelles.	2,245.05

SERVICE PROFESSIONNELS — TRAVAUX EN IMMOBILISATION

CONTRATS 1966/67

Endroit	Entrepreneur	Date	Nature des travaux	Montant
Sûreté provinciale, L'Étape (Montmorency). Ministère du Revenu, 107 Ouest, Craig, MONTREAL.	Royer, Royer & Thivierge, Ing.-conseils. Octo Construction Ltée	17- 1-67 7-11-66	Préparation des plans et devis, re/égout — travaux non terminés. Aménagement d'un nouveau bureau pour le Centre des Données — travaux non terminés.	\$ 2,500.00 53,359.80
Idem	Gendron, Lefebvre, Ing.-conseils.	11- 8-66	Honoraires professionnels re/Centre de Traitement des Données.	3,008.90
Édifice "A". Parlement.	Turcotte & Létourneau Inc.	23- 1-67	Reconstruire la sous-station principale.	32,615.00
Idem	Oscar Dorval	26- 9-66	Honoraires professionnels.	4,892.25
Café du Parlement.	Jos Turcotte Inc. Entrep. général	20- 9-66	Agrandir Café du Parlement Phase 1 (coût + pourcentage) — Entrepreneur général:	—
	Salaires:	\$ 18,073.75		
	Matériaux:	22,873.23		
	Outillage:	4,125.50		
		<hr/> 45,072.48		
	Sous-traitants à pourcentage:			
	J. C. Ferland Inc.	29,429.49		
	Delphis Caron & Fils	6,170.87		
	Eugène Prémont & Fils	61,140.36		
	J. P. Lajeunesse Inc.	15,935.78		
	Maçonnerie Saint-Laurent Ltée	5,364.97		
		<hr/> 118,041.47		
	Sous-traitants (prix fixe):			
	Eastern Canada Steel	\$ 5,910.00		
	J. P. Lajeunesse	2,210.00		
	Cie Ascenseurs Alpin	9,329.00		

ADDENDA IV (suite)

23

Endroit	Entrepreneur	Date	Nature des travaux	Montant
			Bouchard & Robitaille	1,205.00
			Laurentide Métal	1,005.46
			Ent. Terrazo Ltée	6,878.35
			J. Roland Séguin	16,880.00
			Henri Turcotte Ltée	3,153.10
			Bell Rinfret Ltée	39,622.53
			André Drolet Décor	15,182.38
			J. L. Lecours Inc.	931.08
				<u>\$102,306.90</u>
			Rémunération 7½% — Honoraires (entrepreneur-général)	19,905.56 \$ 285,326.41
Idem	Oscar Dorval	3-11-66	Honoraires professionnels (Phase 1)	7,987.92
Idem	Jos. Tucotte Inc.	12- 1-67	Modification et addition au Café du Parlement, Phase 2.	
			Entrepreneur général:	
			Salaires::	29,260.27
			Matériaux:	41,306.57
			Outilsage:	5,736.00
				<u>76,302.84</u>
			Sous-traitants (prix fixe)	
			J. A. Asselin & Fils	5,724.96
			Delphis Caron & Fils	6,897.00
			J. P. Lajeunesse Inc.	19,628.00
			D. Larue Ltée	1,589.00
			Maconnerie du St-Laurent Ltée	4,250.00
			A. Marchand Ltée	3,000.00
			Donat Pouliot	284.00
			Structal Inc.	14,948.92
			Roméo Vachon Inc.	3,274.85
			André Drolet Décor	7,259.49
			J. Roland Séguin	785.00
			Cagnon & Marcoux Enrg.	2,300.00

ADDENDA IV (suite)

Endroit	Entrepreneur	Date	Nature des travaux	Montant
Idem Édifice "A" Parlement.	Oscar Dorval	3-11-66	Entreprises Terrazzo Henri Turcotte Ltée	3,953.00 2,133.95 <hr/> \$ 76,028.17
			Rémunération 7½ % - Honoraires (entrepreneur général)	11,424.82 \$ 163,755.83
			Honoraires professionnels	1,678.26
Idem Idem Idem Musée Provincial, Québec. Idem	Bernard & Associés Inc. Germain Chabot, arch. Oscar Dorval Hydro-Québec Bouchard & Robitaille	21- 3-67 29-12-66 3-11-66 17- 3-66 28- 9-66	Construction et aménagement de la cafétéria et climatisation du Café du Parlement.	1,743.07 7,195.20 6,059.03 7,950.00
			Honoraires professionnels	1,743.07
			Honoraires professionnels	7,195.20
			Honoraires professionnels	6,059.03
			Installation d'un transformateur kiosque	7,950.00
Idem Idem Idem Idem Idem	Adéland Laberge Ltée Leblanc, Montpetit, Lagacé Turcotte Inc.	24- 3-66 1- 3-66 10- 5-66 28- 3-66 2- 6-66	Fournir et poser les plafonds en tuile acoustique dans les toilettes et les salles "Plamondon" et "Renvoyez".	250.00
			Addition et modification pour la climatisation des quatre salons.	130,567.50
			Honoraires professionnels.	11,846.36
			Transformation à l'entrée électrique à 600/3 phases. Modification dans la sous-station et chambre de distribution.	7,162.00
			Travaux d'amélioration et ascenseurs. Travaux terminés le 13-1-67.	50,313.26
Palais de Justice, QUÉBEC. Ministère du Revenu, (anc. Edifice Simard). 230, Dorchester, QUÉBEC.	Maurice Laverdière Inc. Magloire Cauchon Ltée	2- 6-66	Renforcer charpente et ajouter 2 étages.	\$ 88,373.61
			Salaires:	60,322.08
			Matériaux:	12,309.35
			Outillage (location):	<hr/> 159,005.04

Endroit	Entrepreneur	Date	Nature des travaux	Montant
			Sous-traitants :	
			Eastern Canada Steel	15,098.00
			Grenier & Grenier Inc.	2,291.28
			D. Larue Ltée	10,990.00
			Structal Inc.	54,000.00
			St-Romuald Construction	21,256.48
			Amico Inc.	16,093.43
			Adéland Laberge Inc.	385,047.52
			Montflex Inc.	11,327.04
			Ascenseurs Alpin Ltée	24,650.00
			Delphis Caron & Fils	49,294.75
			Entr. Desco-Vitro Glaze	16,889.81
			Marcotta of Canada Ltée	71,076.43
				<hr/> 678,014.74
			Rémunération 7½ % - Honoraires (entrep. général)	41,850.99 \$ 878,870.77
Idem	Gilbert, Bourassa, Gagné, Morin, Inc.	2- 8-66	Honoraires professionnels	12,543.39
Idem	Desmond Halleysey, I. C.	25-12-66	Honoraires professionnels Travaux en cours au 31-5-67	7,480.72
Centre de Mécanographie, 473, Sempie, DUBERGER.	Jean-Louis Lecours	8- 9-66	Nouvelle sous-station et modification à celle déjà existante Re: addition de machines IBM.	14,475.68
Idem	Gilbert, Bourassa, Gagné, Morin, Ing.-cons.	31- 8-66	Honoraires professionnels.	2,552.04
Idem	Tri-Bec Inc.	17- 4-66	Modification au système de climatisation Travaux non terminés.	20,108.45

SUBVENTIONS AUX CONSEILS DE COMTÉS

Laprairie.

ADDENDA V

	\$ 10,000.00
	<hr/>
TOTAL	\$ 10,000.00
	<hr/> <hr/>

Chapitre IV

SECRÉTARIAT ADMINISTRATIF DU MINISTÈRE DES TRAVAUX PUBLICS

Rapport du secrétaire administratif,

Québec, le 30 septembre 1967.

Au sein du ministère, le secrétariat administratif est l'organisme de régie interne d'où émanent, officiellement, les appels d'offres concernant les travaux à être exécutés sous la responsabilité des Travaux publics et où parviennent les réponses à ces appels d'offres pour y être étudiées, approuvées, concrétisées par la rédaction de projets de contrats et finalement acheminées pour exécution vers les services concernés.

La procédure requise pour lancer ces appels d'offres et pour prendre action à leur sujet, une fois qu'elles sont déposées, nécessite des opérations nombreuses dont les principales peuvent être définies comme suit :

- a) Publication, dans les journaux, de demandes d'une offre de prix forfaitaire pour l'exécution de tous projets de travaux dont la réalisation est prévue comme devant coûter vingt-cinq mille dollars (\$25,000.) ou une somme supérieure à ce montant de base. Selon l'importance du projet à réaliser, les firmes d'entrepreneurs généraux invitées à soumettre des prix sont celles dont le siège social est installée soit dans une zone délimitée, soit dans l'une de plusieurs régions indiquées ou soit encore dans les limites géographiques de la province.
- b) Fourniture, aux entrepreneurs qui manifestent leur intention de soumissionner et qui sont habilités à le faire, de plans, de devis et de détails d'exigences grâce auxquels ils seront en mesure d'établir une offre ferme de prix pour l'exécution du projet concerné.
- c) Prise de connaissance, en public, des soumissions reçues à la date et à l'heure préalablement annoncées, en présence d'officiers supérieurs du ministère de même qu'en celle de tout soumissionnaire ou de son représentant désigné. La procédure d'ouverture officielle des soumissions est uniforme pour tout projet qui a fait l'objet d'un appel d'offres; elle est établie de façon à assurer l'adjudication équitable du contrat à celui des soumissionnaires qui, ayant satisfait à toutes les exigences stipulées dans l'appel, propose l'offre jugée la plus avantageuse.

Le Service administratif groupe également neuf sous-services de régie interne et les activités de plusieurs d'entre eux sont essentielles à la bonne marche de l'administration gouvernementale entière. Ces neuf sous-services dont les tâches sont sommairement exposées dans les pages suivantes sont désignés ainsi: le Service de la poste; le Service des messageries; le Service des machines de bureau; le Service de la polycopie; le Service des sténos-dactylos; le Service des agents de la paix; le Service des messagers; le Bureau du registraire et archives; le Service de la papeterie.

Parmi ces neufs sous-services, quatre desservent tous les ministères; ce sont les services des Postes, de la polycopie, des machines de bureau et des agents de la paix. Les cinq autres sont au service des travaux publics seulement.

SERVICE DES POSTES DU GOUVERNEMENT DU QUÉBEC

Ce service qui dirige l'administrateur des Postes, M. Marcel Pigeon, assure la réception, la livraison ou l'expédition de toutes les matières postales de l'administration gouvernementale du Québec.

Dans son rapport annuel, l'administrateur signale qu'à cause des activités croissantes de divers ministères et de la création de nouveaux organismes gouvernementaux, le volume des matières postales reçues et expédiées a sensiblement augmenté, au cours de l'exercice financier 1966/67. L'étude des tableaux ci-dessous démontre cette augmentation et donne un aperçu sommaire du travail accompli par le bureau de Poste du Parlement.

RÉCEPTION :

Le courrier reçu au Parlement y parvient: a) par la poste; b) par camions; c) par livraisons interministérielles effectuées au moyen de messagers.

- a) **Par la poste :** La réception par la poste comprend: les lettres recommandées, les livraisons spéciales, les lettres par avion, les imprimés, les colis, livres, revues, films, documents statistiques, débentures, obligations ou autres titres de valeurs mobilières, les échantillons divers, etc., etc.

Une augmentation sensible de la réception par la poste s'est produite, au cours du présent exercice financier, dans chacune des catégories de première, seconde, troisième et quatrième classes.

- b) **Par camion :** C'est par ce moyen de transport que sont livrés, au Bureau de Poste du Parlement, les

principaux quotidiens de la province. Le volume de ces livraisons s'est également accru, en 1966/67.

EXPÉDITION :

En ce qui concerne les matières postales de première, deuxième, troisième et quatrième classes, le Service des Postes a expédié, au cours de l'année financière, 2,055,362 objets de plus qu'il ne l'avait fait durant l'exercice financier précédent.

Par ailleurs, l'expédition de lettres et colis par livraison spéciale qui avait été de 7,646 en 1965/66 se chiffre par 14,638 du 1er avril 1966 jusqu'au 31 mars 1967, inclusivement. C'est là une augmentation de 6,992 envois.

DÉTAILS D'EXPÉDITION :

Films	1966/67	11,009 films
	1965/66	10,612 films
une augmentation de :		397 films
Objets recommandés :	1966/67	88,942 envois
	1965/66	73,187 envois
une augmentation de :		15,755 envois
Colis, films et autres	1966/67	13,690 objets
objets assurés :	1965/66	11,982 objets
une augmentation de :		1,708 objets
Lettres, colis et autres	1966/67	35,241 envois
objets expédiés par avion :	1965/66	26,881 envois
une augmentation de :		8,360 envois
FRAIS D'EXPÉDITION :	1966/67	\$ 414,700.00
	1965/66	\$ 389,221.38
dépense accrue de :		\$ 25,478.62
VENTE DE TIMBRES (tant au	1966/67	\$ 13,703.79
comptoir que par la machine	1965/66	\$ 13,518.10
distributrice)		
augmentation de :		\$ 185.69

Si l'encaissement de timbres vendus a peu varié, il importe cependant de noter la vente de 3,500 carnets de timbres dont fut alimentée la distributrice automatique. C'est dire que l'installation de cette machine a apporté une amélioration considérable du ser-

vice offert aux acheteurs de timbres qui peuvent s'approvisionner en tout temps.

SERVICE DES MESSAGERIES

Ce service, dirigé par M. Lionel Fournier, officier d'administration, a pour but de répartir et de contrôler la réception et l'expédition des colis transportés soit par les chemins de fer, soit par les différentes firmes de camionnage, de transport par bateaux ou par avions.

Les compagnies qui effectuent de tels transports adressent leurs comptes au Service des messageries qui, après avoir vérifié si les taux appliqués sont conformes, accepte ces factures et en recommande le paiement à être imputé au budget de chacun des ministères concernés. La vérification des taux chargés par les différentes compagnies de transports a permis de récupérer, au cours de l'exercice financier 1966/67, une somme de \$1,137.02.

Un contrôle semblable est exercé sur les factures de transport relatives à des commandes émanant du Service général des achats car il est stipulé, sur ces formules de commandes, si la marchandise achetée doit être livrée avec ou sans frais de transport à percevoir de l'acheteur. Cette vérification constante a permis de refuser le paiement de certaines charges de transport non autorisées et il en est résulté une économie de \$5,892.31 au cours des douze mois du présent exercice financier.

A noter que pour obtenir une administration économique du secteur du transport des colis, il est nécessaire de posséder des connaissances étendues en classification de marchandises et en échelles de taux; il faut aussi connaître les modes de transport les plus économiques à utiliser selon les endroits géographiques à desservir afin de limiter les déboursés tout en observant une livraison rapide.

Dans le but de réduire la manipulation et le transbordement des colis dans la ville de Québec où le Gouvernement maintient une multitude de bureaux logeant des services administratifs, le Service des messageries y a établi un système de méthodes et de procédures en vertu duquel chacun des ministères désigne ses propres préposés au transport; ces préposés, sous la surveillance et avec les conseils avisés du Service des messageries, exercent la fonction d'expéditeurs. A cet effet, deux camions sont mis à la disposition des ministères et autres organismes gouvernementaux pour l'échange interministériel des colis. C'est ainsi qu'au cours de l'année écoulée nous avons manipulé et transporté 48,580 colis de cette nature.

Voici d'ailleurs quelques chiffres comparatifs se rapportant à

la réception et à l'expédition de colis de toutes catégories :

Année :	Colis reçus et expédiés :	Coût :
1966 / 67	265,180	\$ 178,155.27
1965 / 66	238,749	\$ 124,785.19
<hr/>		
Augmentation :	26,431 29.967%	\$ 53,370.08

LE SERVICE DES MACHINES DE BUREAU

La direction du Service des machines de bureau est confiée à un technicien qui a rang d'officier d'administration, M. J.-René Guay.

Le personnel dont dispose ce service pour effectuer, tant sur place que dans ses ateliers, les travaux d'entretien et de réparation nécessaires au bon fonctionnement de tout l'équipement mécanique ou électro-mécanique que possède le Gouvernement dans les centres métropolitains de Québec et de Montréal, est de vingt-quatre (24) personnes, dont vingt (20) techniciens.

Un relevé des réparations faites au cours de l'exercice financier 1966 / 67, révèle les chiffres suivants :

Clavigraphes :	8,223
Machines à additionner :	880
Calculatrices :	394
Horloges à poinçon :	425
Appareils à photocopier :	237
Magnétophones ou dictaphones :	351
Appareils divers :	80
<hr/>	
TOTAL :	10,590

Ces 10,590 mises au point ou réparations ont été effectuées dans les régions de Québec et de Montréal, soit sur place, soit aux ateliers quand l'exigeait l'importance du travail à accomplir et elles ont requis un total de 17,844 heures de travail de la part des techniciens, soit une moyenne de 1,449 heures de travail par technicien.

La fourniture, à tous les ministères et organismes gouvernementaux, de rubans encrés indispensables au fonctionnement des machines de toutes marques et de toutes catégories a coûté quelque \$27,000, tandis que l'achat des pièces de remplacement s'est élevé

à environ \$14,000. Finalement, les housses, coussins, pinceaux et liquides à nettoyer et autres fournitures diverses ont représenté une dépense de l'ordre de \$1,600.

Il convient de rappeler que les dépenses encourues pour l'achat de matériel et le coût du salaire horaire des techniciens préposés à ces mises au point et à ces réparations sont imputés au budget du ministère ou de l'organisme gouvernemental qui a fait appel au Service des machines de bureau.

SERVICE DE LA POLYCOPIE

Le Service de la polycopie et de l'impression des plans, dirigé par M. Marcel Pichette, s'emploie à photocopier et à tirer le nombre de copies requises des plans, devis, instructions relatives à l'exécution des contrats, formules et autres documents d'ordre administratif et ce, non seulement pour le ministère des Travaux publics mais encore pour tout ministère ou organisme gouvernemental qui a besoin de faire exécuter un tel travail. Le coût du matériel utilisé pour ces travaux de même que le coût de leur exécution sont chargés au budget du ministère ou organisme qui les a requis au Service de la polycopie.

Le service, qui compte un personnel régulier de sept (7) employés, a acheté et utilisé le matériel détaillé ci-dessous, pour exécuter les travaux qui lui furent commandés, au cours de l'exercice financier 1966/67.

Description du matériel :	Pieds carrés :	Coût :
Papier à impression "Moist":	1,376,309	\$ 6,909.68
Films de marque "Mylar":	6,930	\$ 2,523.25
Papier "scépia" :	1,828	\$ 256.89
Papier "Photo-Line":		\$ 786.30
Papier pour machine à photocopier "Xérox" et pour polycopieur "Gestetner":		\$ 1,493.60
Factures payées à "Xérox" pour location, remplacement de cylindres d'acier et droits sur copies :		\$ 4,913.65
Achats divers :		\$ 1,089.15
Total des déboursés pour papier et fournitures :		\$ 17,972.52
Traitement du personnel :		\$ 29,850.00
Grand total :		\$ 47,822.52

NOTE: A remarquer que plus de 500,000 copies de documents furent tirées, au cours de cette période de douze mois, sur machines "Xérox" et "Gestetner", à la demande des Travaux publics et des autres ministères.

LE SERVICE DES STENOS-DACTYLOS

C'est un bureau analogue à ceux dont sont pourvus de nombreux ministères où sont groupées une dizaine de sténos-dactylos — (habituellement des jeunes-filles) — qui exécutent des travaux de sténographie et de dactylographie pour le compte des architectes et ingénieurs des Travaux publics de même que pour certains chefs de service ou officiers d'administration auxquels aucune employée de cette catégorie n'est spécifiquement attachée.

Cette équipe, préposée surtout à la prise de dictées et à la clavigraphie de correspondance, remplace à l'occasion les fonctionnaires affectés à un travail semblable, au moment où ils doivent s'absenter pour cause de maladie, de congé ou de vacances.

Ce bureau constitue, en outre, une école d'entraînement où de jeunes fonctionnaires, ayant subi avec succès les examens de la Régie de la fonction publique, peuvent, — même s'ils occupent un tout premier emploi — acquérir une formation professionnelle indispensable à l'exercice ultérieur de tâches plus stables et plus importantes.

LE SERVICE DES AGENTS DE LA PAIX

Il s'agit d'un service d'ordre auxiliaire dont le rôle principal consiste à diriger la circulation des automobiles et des piétons ainsi qu'à assurer l'utilisation ordonnée des terrains de stationnement, à proximité des principaux édifices gouvernementaux.

A l'occasion, ces agents de la paix renforcent les effectifs de la Sûreté provinciale pour veiller à la sécurité des édifices ou pour assurer le maintien du bon ordre au cours de manifestations publiques ou de mouvements de foule. Cette force constabulaire auxiliaire a un personnel de vingt-cinq (25) à Québec.

Chapitre V

SERVICE DE LA COMPTABILITÉ

RAPPORT DU COMPTABLE-EN-CHEF

Québec, le 30 septembre 1967

La compilation de chiffres apparaissant dans les divers tableaux ci-dessous constitue une récapitulation des dépenses imputées au budget du ministère des Travaux publics pour l'exercice financier 1966/67.

Ces imputations se répartissent en "dépenses ordinaires" dont le total se chiffre par \$27,300,212.49 ainsi qu'en "dépenses en immobilisation" qui atteignent \$43,440,241.19.

L'addition de ces deux postes budgétaires porte à \$70,740,453.68 le total des dépenses encourues par le ministère des Travaux publics, au cours de ce même exercice financier.

DÉPENSES DU 1^{er} AVRIL 1966 AU 31 MARS 1967

DÉPENSES ORDINAIRES :

Article - 1 - Administration

A) ADMINISTRATION :

Traitements:	1,046,762.44	
Frais de voyage:	54,805.57	
Frais de bureau:	7,894.72	
Matériel, fournitures de bureau, impressions et abonnements:	97,815.98	
	<hr/>	1,207,278.71

B) BUREAU DE POSTE :

Traitements:	111,287.11	
Frais postaux:	414,700.00	
	<hr/>	525,987.11

C) SERVICE TÉLÉPHONIQUE :

Traitements:	231,154.91	
Frais de voyage:	639.26	
Standard et appels interurbains:	2,553,205.20	
	<hr/>	2,784,999.37

D) SERVICE DES MACHINES DE BUREAU :

Traitements:	118,482.10	
Frais de voyages:	25.25	
Pièces et outillage:	37,636.35	
	<hr/>	156,143.70

		4,674,408.89
Moins, remboursements et imputations:		303,992.25
		<hr/>

4,370,416.64

Article - II - Ponts**ENTRETIEN ET CONSTRUCTION DE PONTS****SEMI-PERMANENTS (y compris subventions)**

Traitements et salaires	1,975,733.81	
Frais de voyage	330,436.21	
Véhicules-moteurs: Achat, entretien et opération	49,817.51	
Contrats, achat de matériaux, achat, location et transport d'outillage	2,299,967.46	
Subventions et autres dépenses	36,027.49	
	<hr/>	4,691,982.48
Moins imputations		4,632.80
		<hr/>
		4,687,349.68

Article - III - édifices publics et autres locaux**ENTRETIEN, RÉPARATIONS ET AUTRES FRAIS****Palais de justice et prisons :****A) QUÉBEC :**

Palais de justice	167,746.24	
Prison des hommes	65,407.38	
Centre de réhabilitation des femmes	15,919.97	
Centre d'accueil	24,341.20	
	<hr/>	273,414.79

B) MONTRÉAL :

Morgue	18,551.13	
Palais de justice	302,845.75	
Prison des hommes (Bordeaux)	330,043.05	
Sécurité minimale (rue Craig)	34,215.85	
Centre de réhabilitation des femmes	39,433.74	
Cour juvénile	33,847.23	
	<hr/>	758,936.75

C) AUTRES :

Amos	21,762.65	
Arthabaska	4,843.97	
Baie-Comeau	69,035.18	
Campbell's Bay	12,532.62	
Chicoutimi (palais de justice)	28,003.68	
Chicoutimi (prison)	10,355.77	
Havre-Aubert	1,065.85	
Hull (palais de justice)	25,493.12	
Hull (prison)	34,828.40	
Joliette	13,868.13	
La Malbaie	60,412.72	

Matane	5,751.52	
Mont-Laurier	30,829.72	
Montmagny	19,512.48	
New-Carlisle	52,750.53	
Nicolet	6,316.40	
Percé	61.93	
Rimouski	23,981.23	
Rivière-du-Loup	83,937.77	
Roberval	21,044.54	
Rouyn	63,180.87	
Shawinigan	3,736.21	
Sherbrooke (palais de justice)	68,822.87	
Sherbrooke (prison)	18,783.80	
Sorel	3,668.93	
Sweetsburg	10,252.66	
Sainte-Anne-des-Monts	4,819.39	
Saint-Hyacinthe	55,437.48	
Saint-Jean	71,771.28	
Saint-Jérôme	40,299.39	
Saint-Joseph-de-Beauce	29,173.20	
Trois-Rivières (palais de justice) ..	24,573.49	
Trois-Rivières (prison)	19,713.68	
Valleyfield	18,844.48	
Ville-Marie	26,387.55	
		<hr/>
		985,853.49

Édifices :

A) QUÉBEC :

Edifices parlementaires et annexes	4,234,836.91
Revenu: (angle Cook et Chauveau)	183,796.75
Pont de Québec: (bureau de placement).	717.62
Centre de Mécanographie	74,703.59
Direction du Tourisme (rue Sainte-Anne)	15,892.36
Conservatoire de Musique (rue Saint-Joachim)	11,326.69
Ecole Victoria	8,170.62
Ecole des Beaux-Arts	208.38
Edifice du Boulevard de l'Entente ..	208,745.16

Edifices :

461 rue Richelieu	3,052.65
480 rue Richelieu	1,340.09
Samson	3,185.88
230 rue Dorchester	46,179.65

Sûreté provinciale, rue Saint-Cyrille	128,673.33	
39 rue Saint-Louis	45,123.87	
11 rue Saint-Stanislas	5,086.27	
Coin Vallières et Saint-Valier	8,520.32	
<i>Entrepôts :</i>		
Ville de Duberger	566,533.62	
Rue Devarennnes	48,502.82	
Rue Dorchester	5,442.29	
65 avenue Renaud	4,297.12	
Rue Saint-Paul	8,009.54	
DIVERS		
Musée du Québec	110,389.30	
Quadrilatère Saint-Cyrille, Mai- sonneuve, Claire-Fontaine, Turnbull	3,027.13	
Quadrilatère Conroy, Saint-Ama- ble, Saint-Michel et Sainte-Julie	10,528.79	
Serres du gouvernement	73,770.79	
Vespasiennes du pont de Québec	190.00	
		5,810,251.54
B) MONTRÉAL :		
Avenue Laurier et autres	745,713.51	
Bibliothèque Saint-Sulpice	57,838.72	
Curatelle publique	1.86	
Ecole des Métiers commerciaux ..	57.81	
Ecole de la Sûreté provinciale	26,545.73	
Edifice de la justice	5,719.81	
Edifice de la Santé (rue Saint-Hubert)	120,988.07	
<i>Edifices :</i>		
355 McGill	61,350.47	
360 McGill	143,985.98	
Power, 107 rue Craig	177,532.96	
<i>Entrepôts :</i>		
Boulevard Henri-Bourassa	4,824.46	
2305 avenue Laurier	2,063.33	
Pavillon Saint-Vallier	75,284.04	
		1,421,906.75
C) AUTRES		
Aérogare Ancienne Lorette	38,638.69	
Amos (entrepôt service des ponts)	547.94	
Arthabaska (Musée Laurier)	3,119.50	
Buckingham (édifice à bureaux) ..	6,525.40	

Buckingham (entrepôt service des ponts)	792.86	
Cap-de-la-Madeleine	10,063.33	
Cookshire	3,107.90	
Drummondville	55,255.01	
Farnham	2,448.01	
Fort-Chimo	1,929.96	
Gaspé (édifice à bureaux)	8,803.25	
Gaspé (unité sanitaire)	4,991.03	
Gracefield (entrepôt service des ponts)	44.54	
Hull	27,067.12	
Grand'Mère	3,272.75	
Iles-de-la-Madeleine: (Cap aux Meules)	389.79	
La Malbaie	8,585.73	
L'Etape	7,586.47	
Macamic (entrepôt service des ponts)	348.65	
Matane	6,216.61	
New-Carlisle	43,286.53	
Rivière des Prairies	23,666.52	
Rouyn (entrepôt service des ponts)	9,438.61	
Saint-Eustache (Hôtel de ville)	4,193.10	
Sainte-Geneviève de Batiscan	2,566.56	
Saint-Jérôme	7,253.59	
Saint-Lambert	6,486.88	
Sept-Iles	1,558.33	
Shawinigan	8,632.90	
Taschereau (édifice Bisson)	2,013.23	
Thetford Mines	8,239.20	
Trois-Rivières (unité sanitaire) ..	10,600.35	
Trois-Rivières (édifice à bureaux)	23,597.17	
Victoriaville (édifice à bureaux) ..	1,064.31	
Ville-Marie (édifice à bureaux) ..	48.00	
Waltham (entrepôt service des ponts)	20.00	
		342,399.82
Bureaux d'enregistrement	14,686.16	
Postes de police et de pesée obligatoire	26,592.46	
Maison du Québec à Paris	10,703.11	
		51,981.73
DIVERS		
Édifices loués	7,570,514.58	

”	”	(Londres)	22,243.11	
”	”	(Milan)	8,889.60	
”	”	(New-York)	81,298.98	
Bois de Coulonge			196,228.37	
Service civil immeubles :				
Québec			603,633.40	
Montréal			189,756.99	
Gages des contremaîtres			89,468.37	
Salaires des étudiants			5,189.16	
			<hr/>	8,767,222.56
GARAGES :				
Québec			91,180.31	
Montréal			25,511.75	
			<hr/>	116,692.06
Frais de voyage				81,510.52
				<hr/>
				18,610,170.01
Moins remboursements et imputations				515,669.63
				<hr/>
				18,094,500.38
Article IV				
Indemnités aux accidentés ou à leurs dépendants et soins médicaux				74,542.19
Article V				
Subventions aux corporations municipales de comtés pour chambres fortes et bureaux d'enregistrement				10,000.00
Article VI				
Dépenses diverses et imprévues				63,403.60
Total des dépenses ordinaires				27,300,212.49
IMMOBILISATIONS				
Construction et réfection de				
ponts permanents			18,552,266.29	
Moins contributions			376,084.60	
			<hr/>	18,176,181.69
Achats, construction et transformation d'immeubles, y compris ameublement et équipement				
			25,275,944.10	
Moins remboursements			11,884.60	
			<hr/>	25,264,059.50
Total des dépenses en immobilisations				43,440,241.19
				<hr/>
Grand Total				70,740,453.68

section photos
ponts et immeubles
bridges and buildings

Rivière
Duparquet,
Canton
Hébécourt
Comté d'
ABITIBI-OUEST
County
Duparquet
River
toward
Ontario.
Route No. 101.



Rivière
Kinojévis
Canton
Villemontel
Comté d'
ABITIBI-EST
County
Kinojévis
River
Villemontel
Twp.



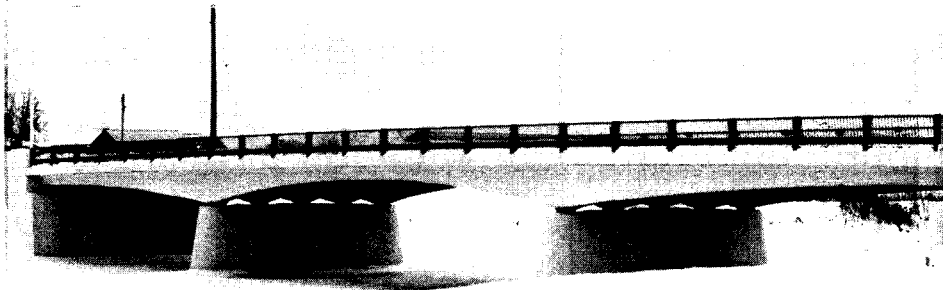


Pont sur
Rivière
Taschereau
Route No 58
Comté d'
ABITIBI-EST
County
Bridge on
Taschereau
River
Highway No. 58



Pont sur la
Rivière
Bécancour, à
Saint-Louis-
de-Blandford
Comté d'
ARTHABASKA
County
Crossing
Bécancour
River
at Saint-Louis-
de-Blandford

A Sainte-
Clotilde-de-
Horton,
Pont No 3, sur
rivière Nicolet
Comté d'
ARTHABASKA
County
Bridge No. 3,
on Nicolet River
at Sainte-
Clotilde-de
Horton.

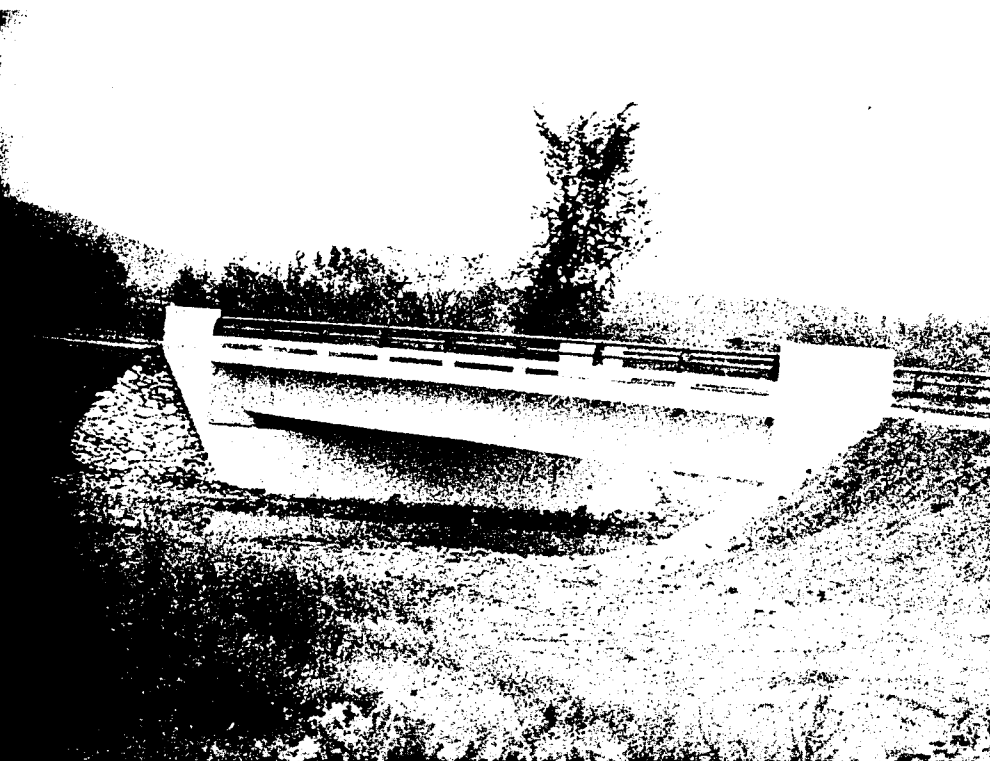


Pont sur
ruisseau
Oliva, à
Saint-Théophile,
Route No 23.
Comté de
BEAUCÉ
County
Bridge on
Oliva brook
at Saint-
Théophile,
Road No. 23.



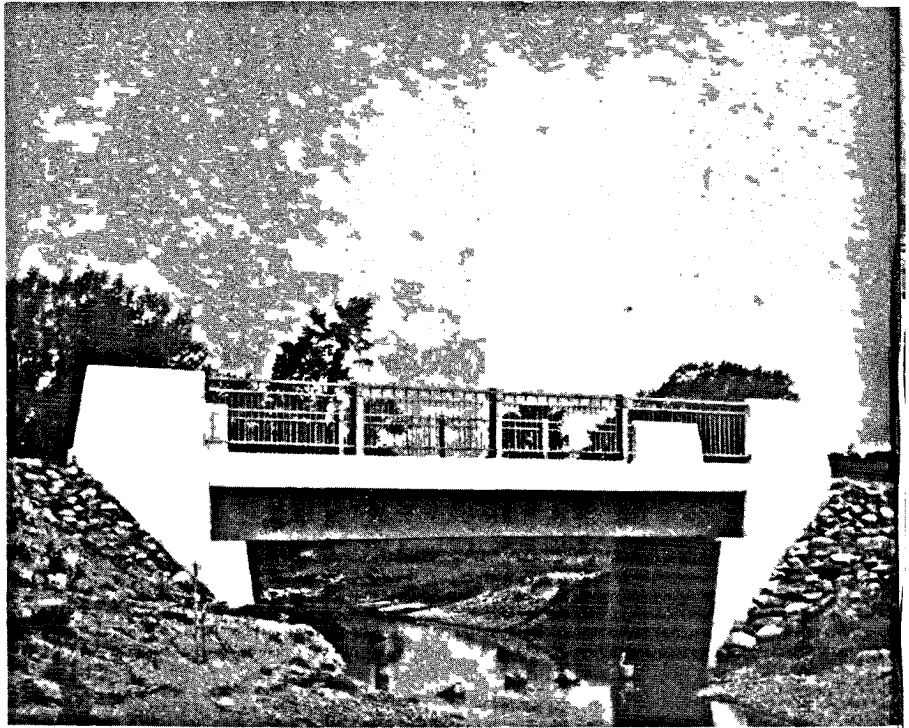


Pont sur la
Rivière Famine
à Saint-Georges
(côté Est),
Route No 23.
Comté de
BEAUCÉ
County
Bridge on
Famine River
(East side),
at
Saint-Georges
Road No. 23.

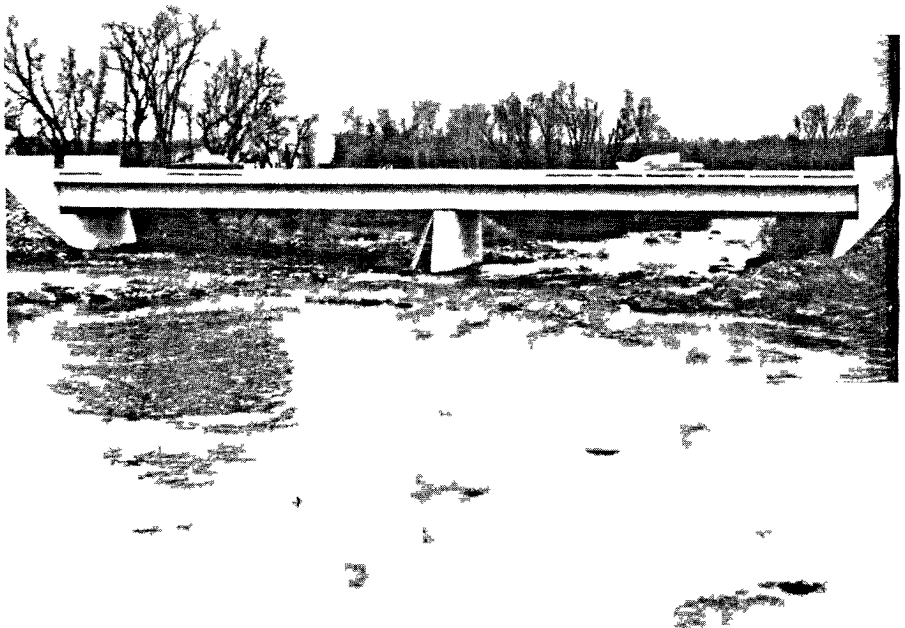


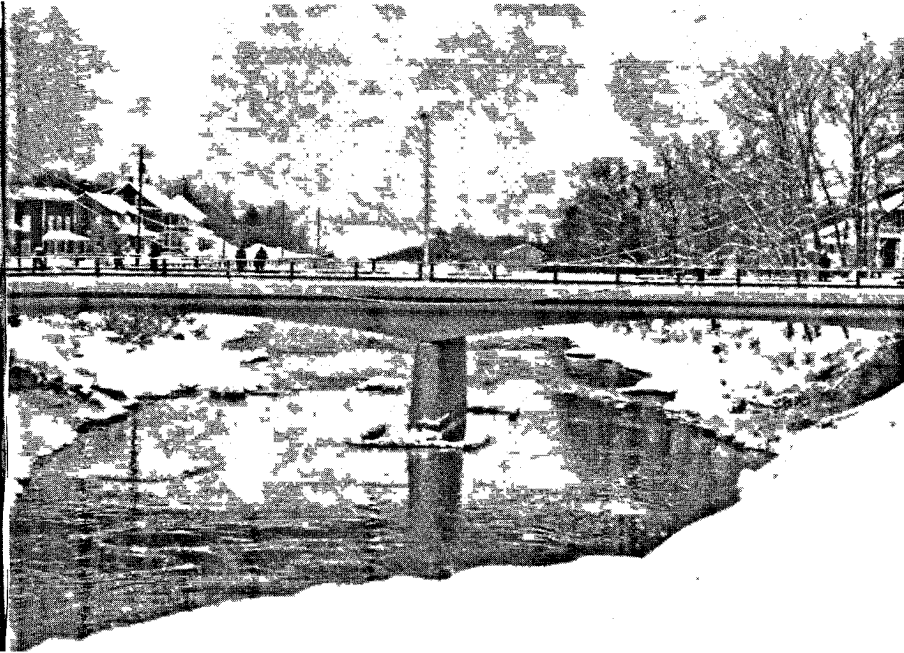
Pont sur la
rivière
Missisquoi,
à Bolton-Est
Comté de
BROME
County
A bridge at
Bolton-East,
On Missisquoi
River.

Pont "Jacquay",
 au Canton
 Sutton,
 Route 13
 Comté de
 BROME
 County
 "Jacquay"
 Bridge
 at Sutton
 Township,
 Hghway No. 13.

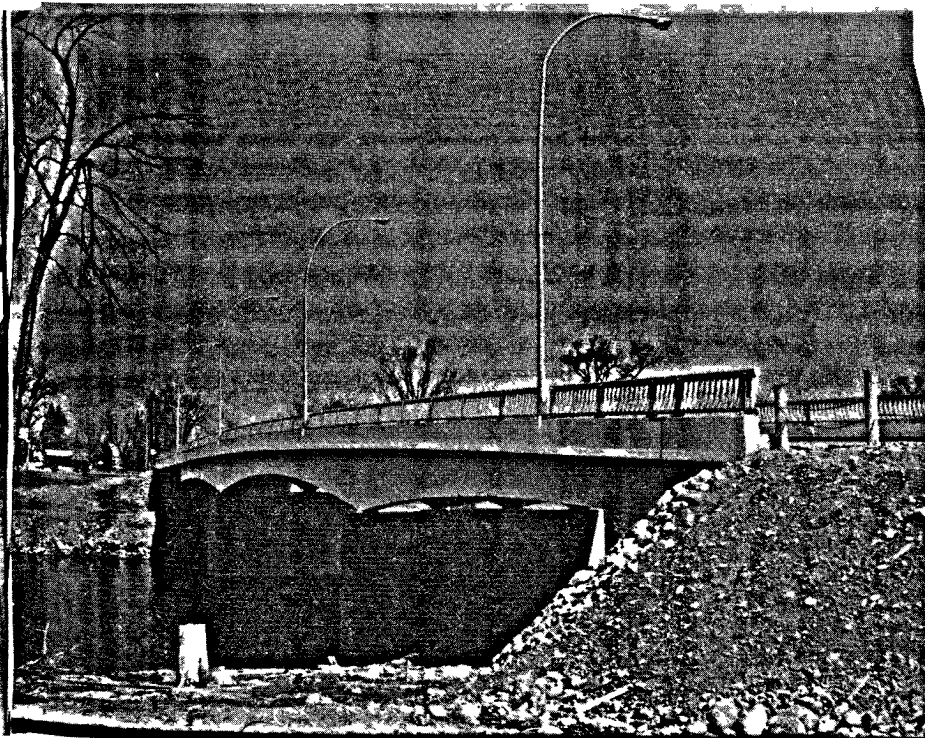


Pont sur la
 Rivière
 Blanche
 à Saint-André-
 d'Acton.
 Comté de
 BAGOT
 County
 Crossing
 Blanche River
 at Saint-
 André-d'Acton





Pont No 2 à
Clermont sur la
rivière Malbaie
Comté de
CHARLEVOIX
County
Clermont Bridge on
Malbaie
River.



Pont "Allen's
Corner" à Saint-
Sacrement-de-
Howick.
Comté de
CHATEAUGUAY
County
Allen's Corner
Bridge at Saint-
Sacrement-de-
Howick.

Pont sur la
Rivière
Du Chêne
(La Montée
Lauzon),
à Saint-Eustache.
Comté de
DEUX-
MONTAGNES
County
Bridge on
Du Chêne
River
at
Saint-Eustache.

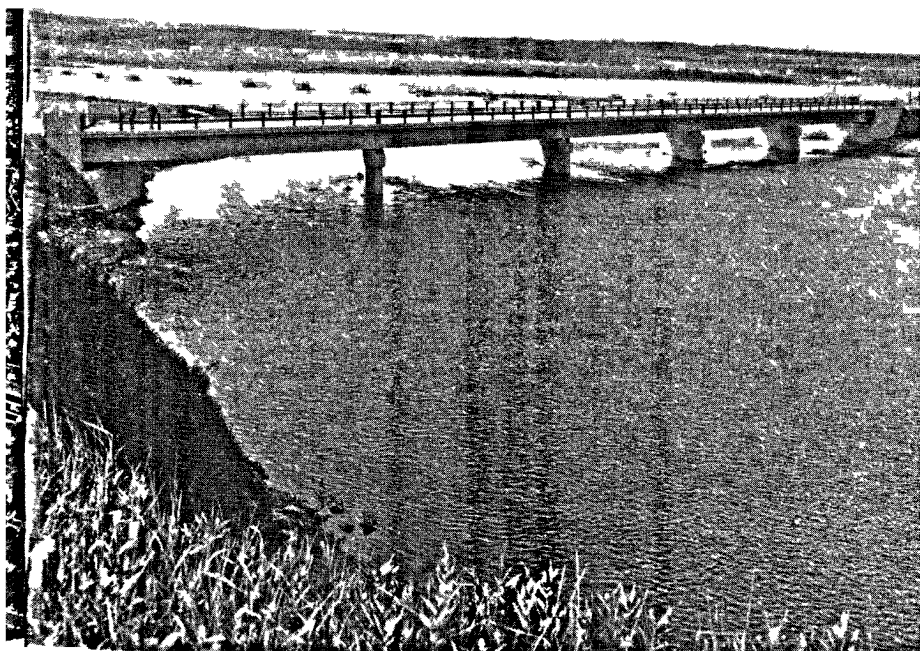


Le Pont Pie-IX,
maintenant
jumelé sur la
Rivière des
Prairies, entre
Montréal-Nord
et Saint-Vincent-
de-Paul.
Comtés de
FABRE &
BOURASSA
Counties
Pie-IX Twin
Bridges
between
Montréal-Nord
and Saint-
Vincent-de-Paul.



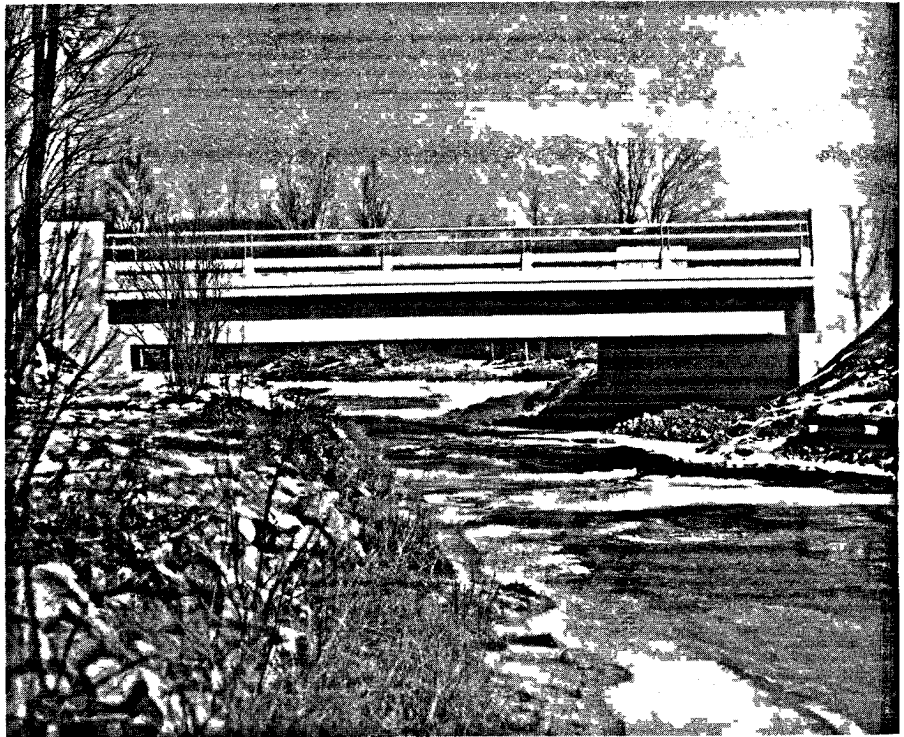


Détails du
jumelage du
Pont Pie-IX.
Comtés de
FABRE ET
BOURASSA
Counties
Twinning
Pie-IX Bridge

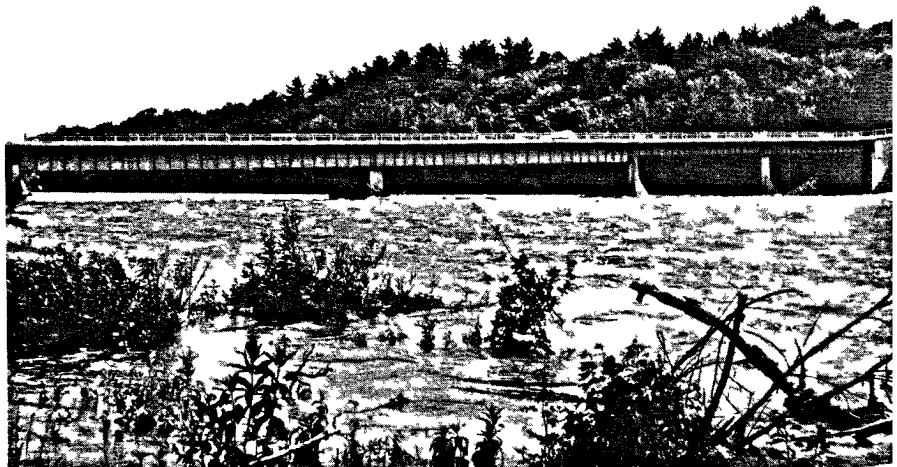


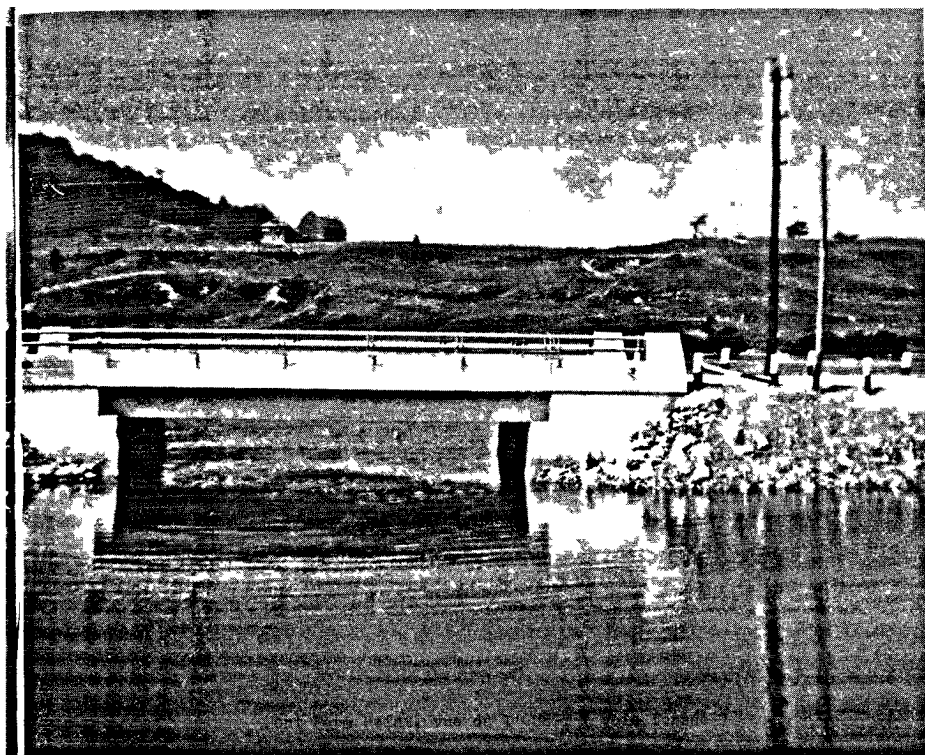
Pont No 7, sur
la rivière
Petit-Pabos,
route No 6.
Comté de
GASPÉ-SUD
County
Bridge No. 7,
on Petit-Pabos
River
Highway No. 6.

Pont
à Sainte-Émilie-
de-l'Énergie
Comté de
JOLIETTE
County
Bridge at
Sainte-Émilie-
de-l'Énergie

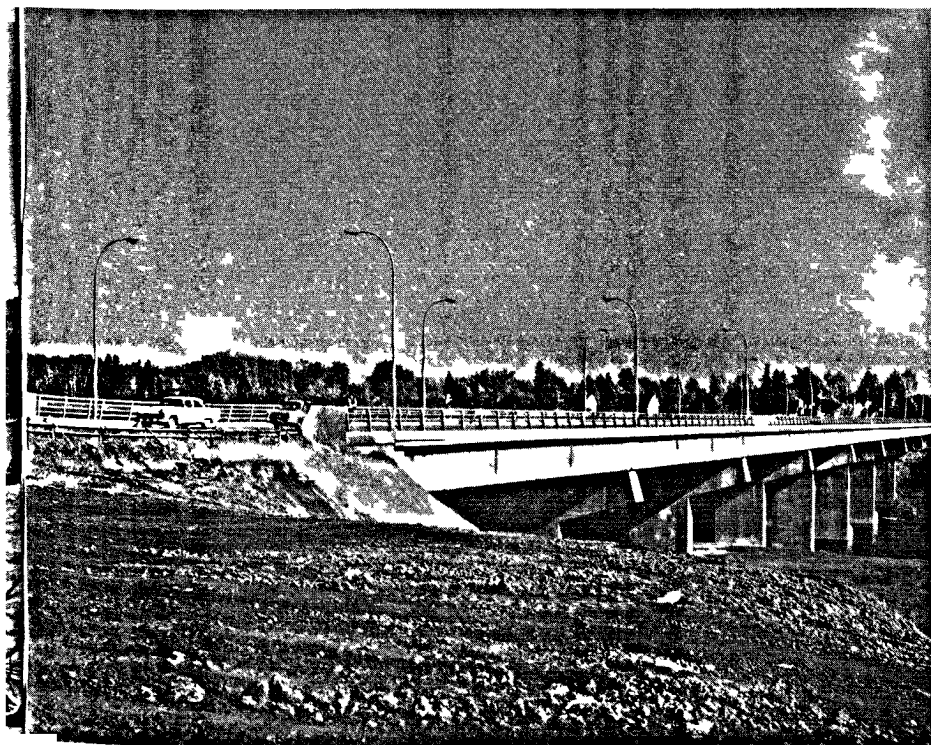


Pont
"Alonzo-
Wright"
entre
Ironsides et
Limbour
sur La Gatineau,
Comté de
GATINEAU
County
The Alonzo-
Wright Bridge
on Gatineau
River between
Ironsides and
Limbour





Sur la rivière
Meach, pont
"Farm Point"
entre Hull-Est
et Hull-Ouest
Comté de
GATINEAU
County
Farm Point
Bridge on
Meach River
between
Hull-East and
Hull-West.

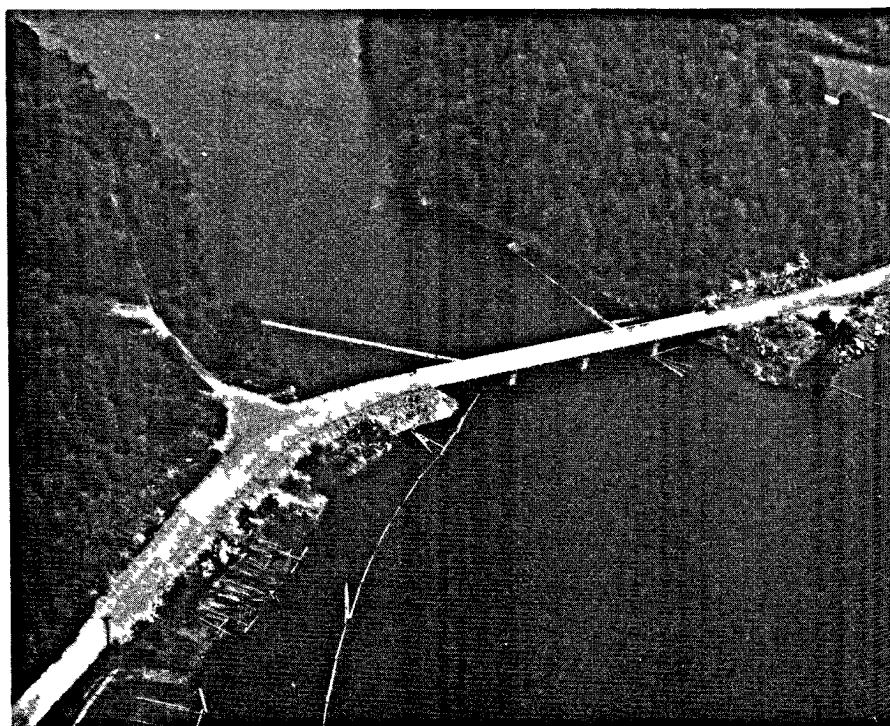


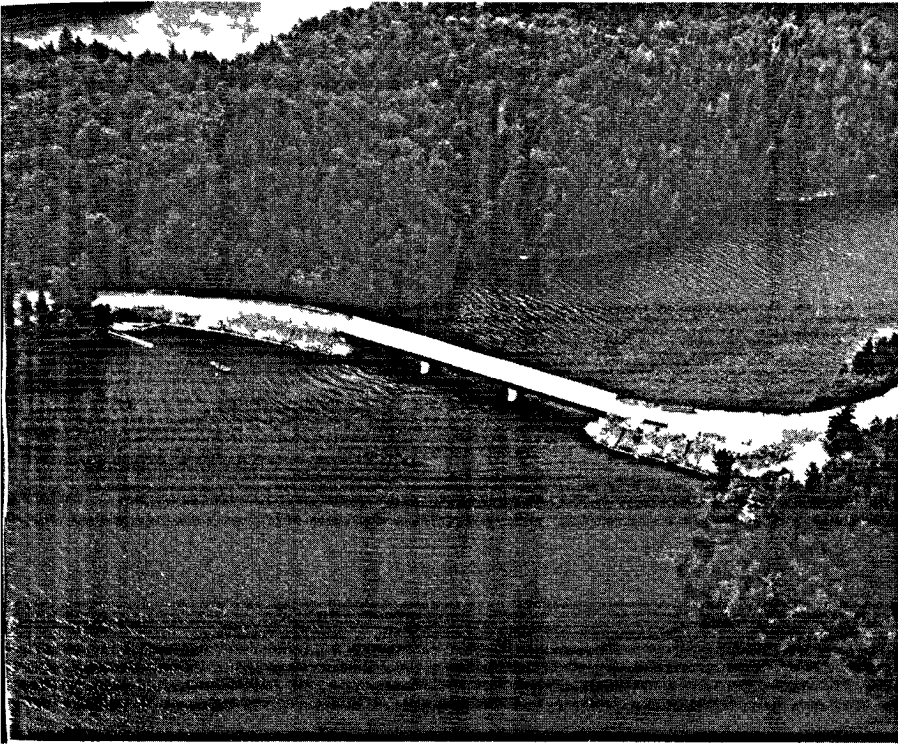
Nouveau pont
sur la
Rivière- aux-
Sables
à Jonquière.
Comté de
JONQUIÈRE
County
New bridge on
Rivière-aux-
Sables,
at Jonquière.

Le nouveau
pont de
l'Ile Bizard,
au-dessus de
La Rivière des
Prairies
Comté de
JACQUES-
CARTIER
County
New Ile Bizard
Bridge on Des
Prairies River

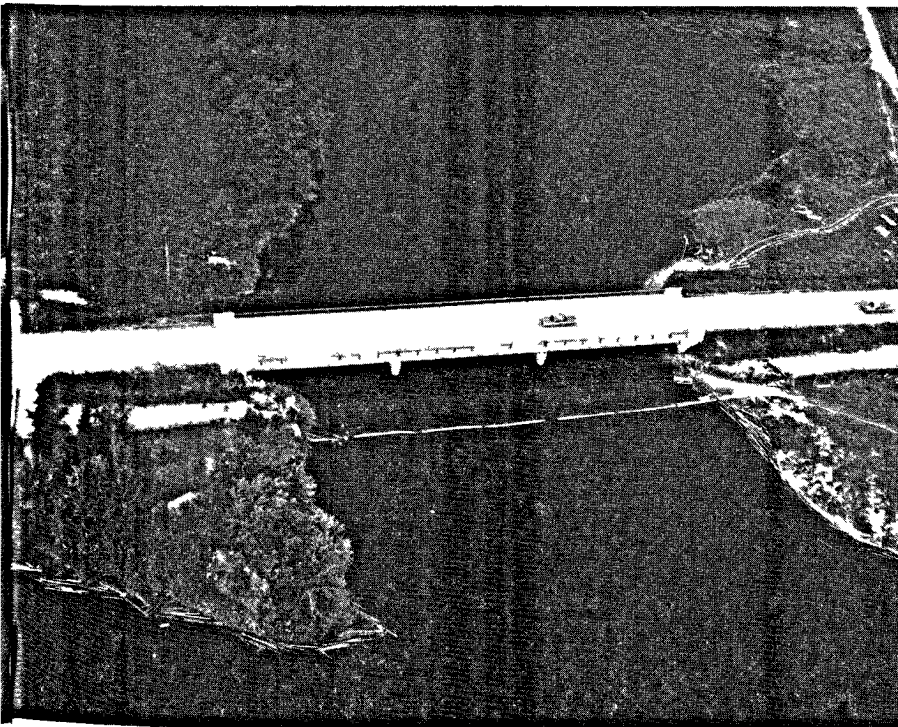


Pont du canal
nord-ouest de la
rivière La Lièvre
à Norte-Dame-
de-Pontmain.
Comté de
LABELLE
County
North-West
Channel Bridge
on La Lièvre
River,
at Notre-Dame-
de-Pontmain.



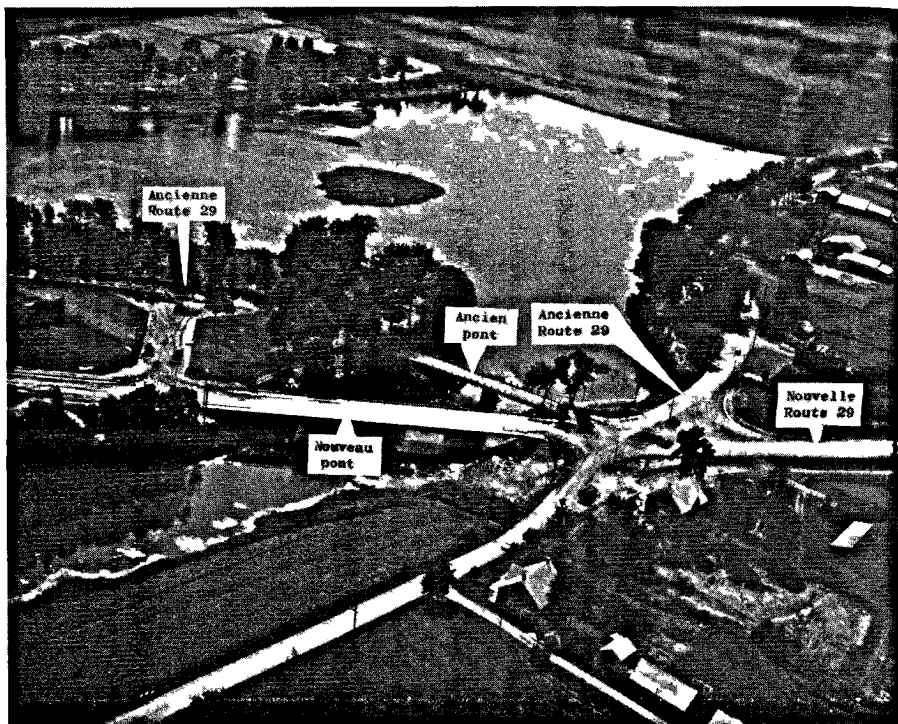


Pont de l'Île
Longue sur le
canal-Est de
La Lièvre,
à Notre-Dame-
de-Pontmain.
Comté de
LABELLE
County
East Channel
Bridge on
La Lièvre
at Notre-Dame-
de-Pontmain.

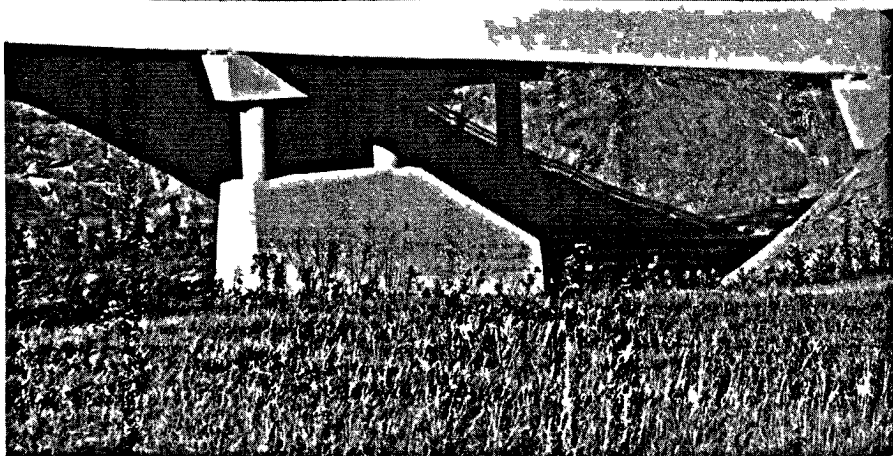


Pont Paquette
sur la décharge
du Lac-des-Iles
à Saint-Aimé-
du-Lac-des-Iles.
Comté de
LABELLE
County
Paquette
Bridge,
outlet of
Lac-des-Iles, at
Saint-Aimé-du-
Lac-des-Iles.

Nouveau tracé
de route et
nouveau pont
au niveau de
la Rivière-
Saint-Jean-
Baptiste, à
Lachenaie.
Comté de
L'ASSOMPTION
County
New road and
new bridge on
Saint-Jean-
Baptiste River
at Lachenaie.



Pont No 4 sur
le Bras-Saint-
Nicolas à
Saint-Eugène-
de-l'Islet.
Comté de
L'ISLET
County
Bridge No. 4
on Bras-Saint-
Nicolas, at
Saint-Eugène-
de-l'Islet.





Pont de la
Rivière-la-
Croche au
canton
Langelier.
Comté de
LAVIOLETTE
County
Rivière-la-
Croche Bridge
at Langelier
Township.

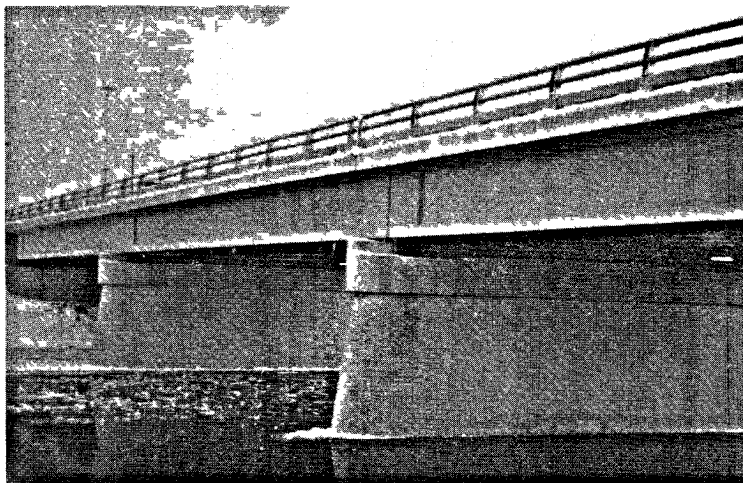


A Saint-Antoine-
de-Tilly, le
nouveau pont de
la Rivière
Bourret.
Route No 3.
Comté de
LOTBINIÈRE
County
Rivière Bourret
Bridge at Saint-
Antoine-de-Tilly.
Highway No. 3.



Pont sur la
Grande-Rivière-
Blanche à
Saint-Ulric,
route no 6.
Comté de
MATANE
County
Crossing the
Grande-Rivière-
Blanche at
Saint-Ulric
(Highway No.6).

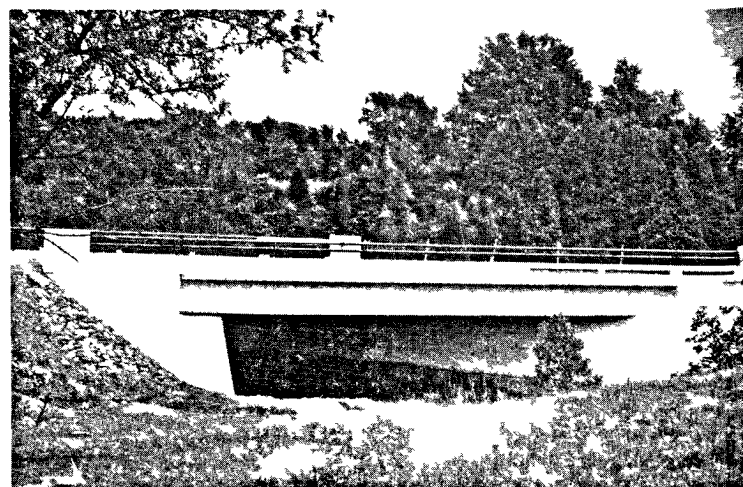
Pont No 1 à
Lyster, sur la
rivière
Bécancour.
Route No 5.
Comté de
MÉGANTIC
County
Bridge No. 1
at Lyster on
Bécancour
River.
Highway No. 5.



Pont "Smith",
sur la rivière
Bécancour, à
Notre-Dame-de-
Lourdes.
Comté de
MÉGANTIC
County
Smith Bridge
on Bécancour
River at
Notre-Dame-de-
Lourdes.

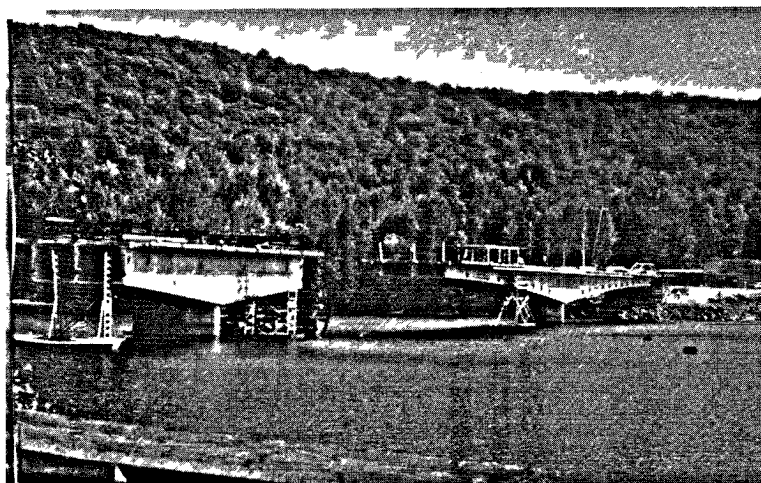


Pont de la
Rivière
Wallbridge à
Saint-Ignace-de-
Stanbridge
Comté de
MISSISQUOI
County
Wallbridge
River Bridge
at Saint-Ignace-
de-Stanbridge.





Ponts jumeaux
sur la Rivière-
des-Perdrix à
Saint-Thomas.
route
transcanadienne.
Comté de
MONTMAGNY
County
Twin Bridges on
Rivière-des-
Perdrix at
Saint-Thomas.
Transcanada
Highway.

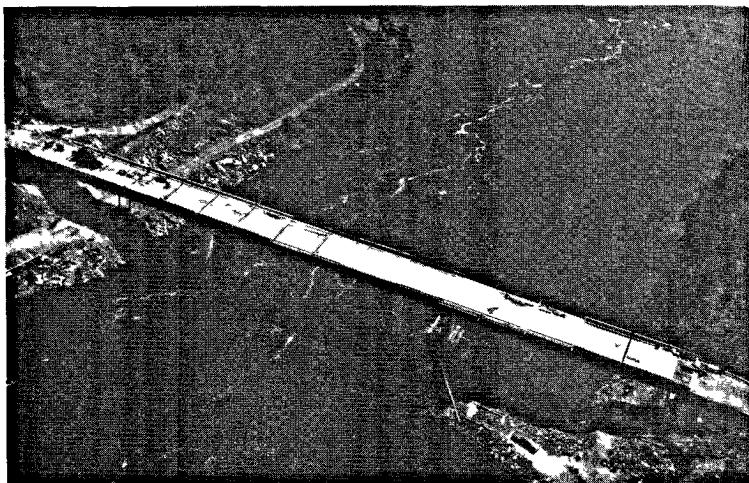


Pont du
Lac-à-Foin à
Notre-Dame-
du-Laus, sur la
rivière Lièvre,
route No 35.
Comté de
PAPINEAU
County
Lac-à-Foin
Bridge at
Notre-Dame-
du-Laus, on
Lièvre River,
Highway No. 35.

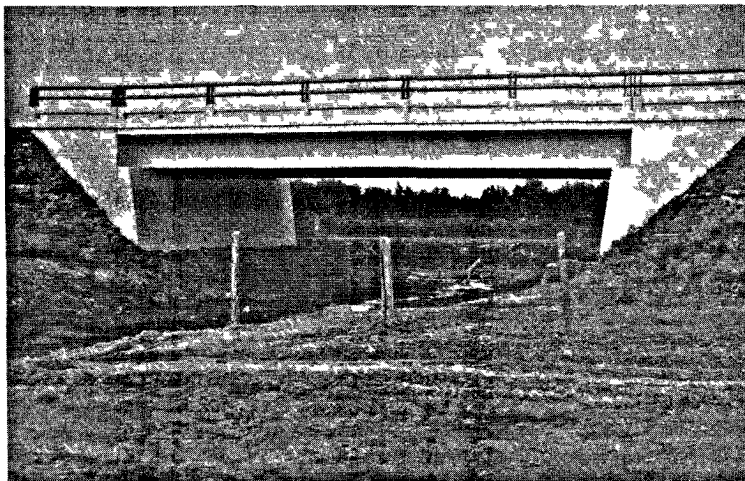


Pont métallique
sur la
Lièvre, entre
Val-des-Bois et
Bowman.
Comté de
PAPINEAU
County
Steel Bridge on
Lièvre River
between
Val-des-Bois
and Bowman.

Pont
interprovincial
sur la Rivière
Outaouais entre
Portage-du-Fort
(Québec) et
Cheneaux
(Ontario).
Comté de
PONTIAC
County
Interprovincial
Bridge on
Outaouais
River between
Portagt-du-Fort
(Quebec) and
Cheneaux (Ontario).

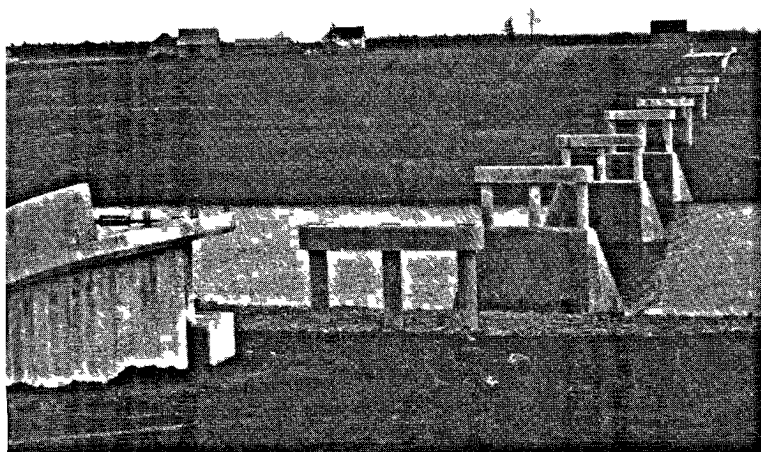


A Saint-Thuribe,
sur la rivière
Niagarette,
pont No 4.
Comté de
PORTNEUF
County
Bridge No. 4,
at Saint-Thuribe,
on Niagarette
River.

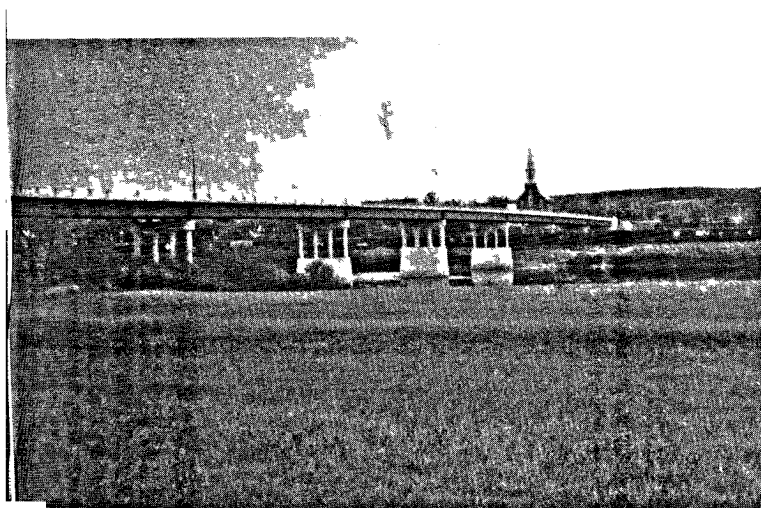


Début de la
construction du
nouveau pont
sur la Richelieu,
entre Sorel et
Tracy
Comté de
RICHELIEU
County
New bridge
under way,
on Richelieu
River
between Sorel
and Tracy

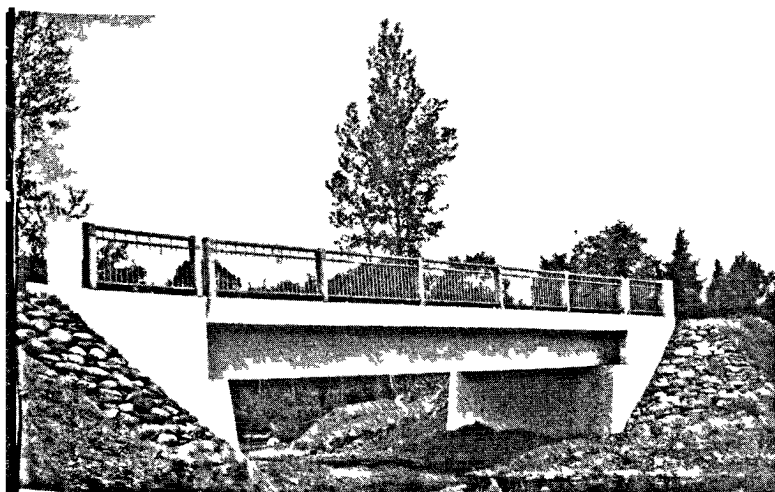




Piliers du futur pont, sur la Rivière Yamaska, entre Saint-Aimé et Saint-Marcel. Comté de RICHELIEU
County
Piers of a new bridge on Yamaska River, between Saint-Aimé and Saint-Marcel.



Pont sur la rivière Saint-François, entre Richmond et Melbourne. Comté de RICHMOND
County
Bridge on Saint-François River, between Richmond and Melbourne.

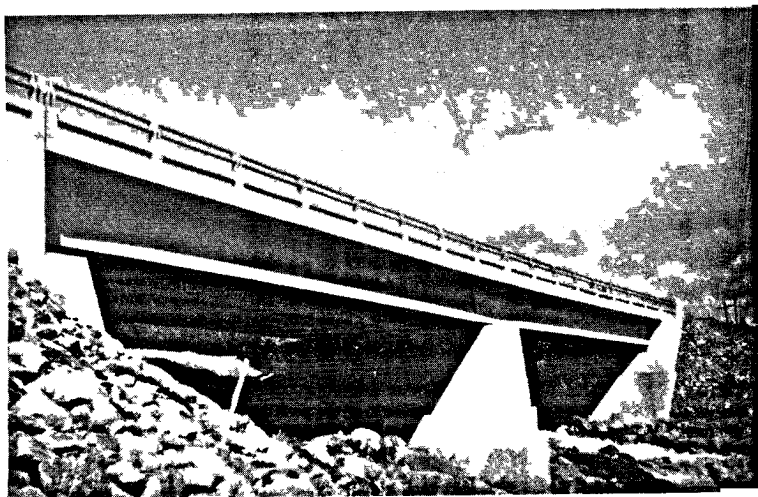


Pont "Robin Martin" à Saint-Joachim, sur la rivière Waterloo. Comté de SHEFFORD
County
"Robin Martin" Bridge on Waterloo River at Saint-Joachim.

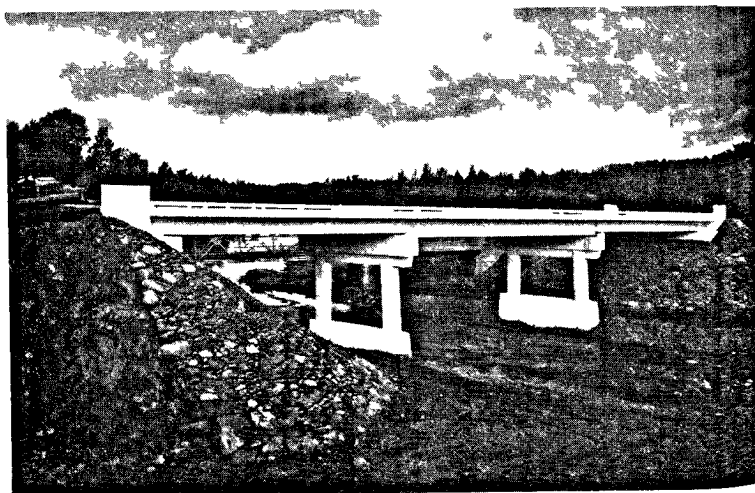
Piliers du
futur pont de
Hauterive, sur
la rivière
Manicouagan,
près du barrage
de Manic I.
Comté de
SAGUENAY
County
Piers of a new
bridge on
Manicouagan
River, near
Manic I Dam.



Pont jeté sur
la Rivière Des
Rosiers au
Canton Raffeix
Route No 15.
Comté de
SAGUENAY
County
Crossing
Rivière des
Rosiers at
Raffeix
Township
Highway No.15.

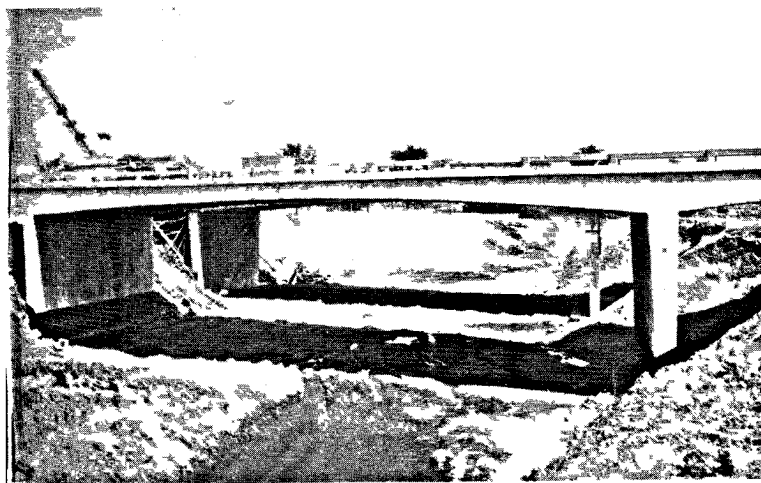


Pont No 4, au
Canton Ascot,
Sur la Rivière-
Au-Saumon
Comté de
SHERBROOKE
County
Bridge No 4,
at Ascot
Township,
on Salmon River

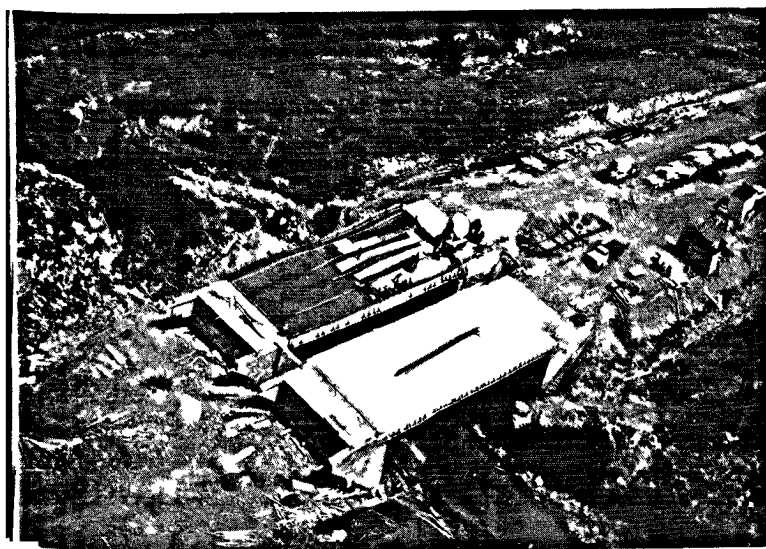




Pont sur décharge du Lac Fraser,
municipalité du
Canton Orford
Comté de
SHERBROOKE
County
Outlet Fraser
Lake, Orford
Township.

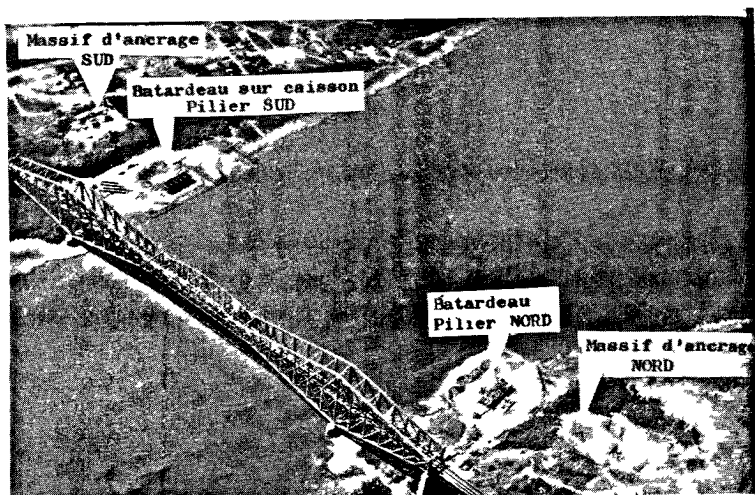


Ponts jumeaux à
Côteau-du-Lac,
Nouvelle route
no 40.
Comté de
**VAUDREUIL-
SOULANGES**
County
Twin Bridges at
Côteau-du-Lac
New Highway
No 40.

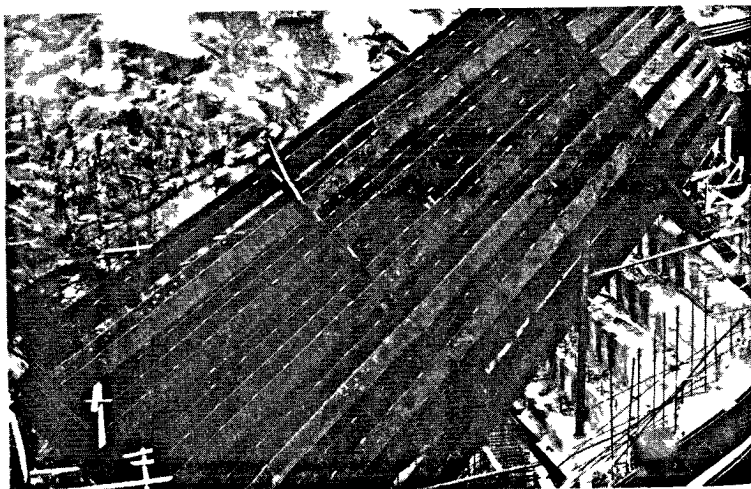


Les ponts
jumeaux
de Varennes
sur la rivière
Saint-Charles
Comté de
VERCHÈRES
County
Twin Bridges
at Varennes
on Saint-Charles
River

Site du futur
Pont de Québec
parallèle au
pont actuel
Comtés de
LOUIS-
HÉBERT
ET LÉVIS
Counties
Site of the New
Quebec Bridge

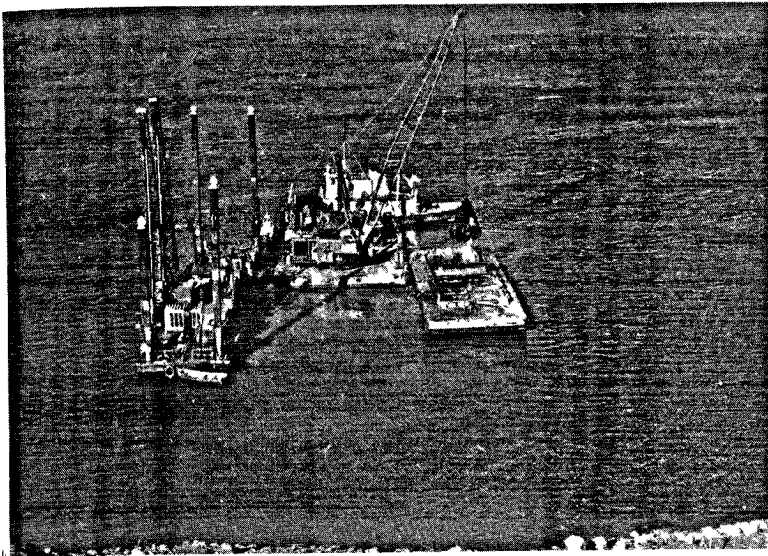


MASSIF D'ANCRAGE-SUD
SOUTH ANCHORAGE
Pont suspendu

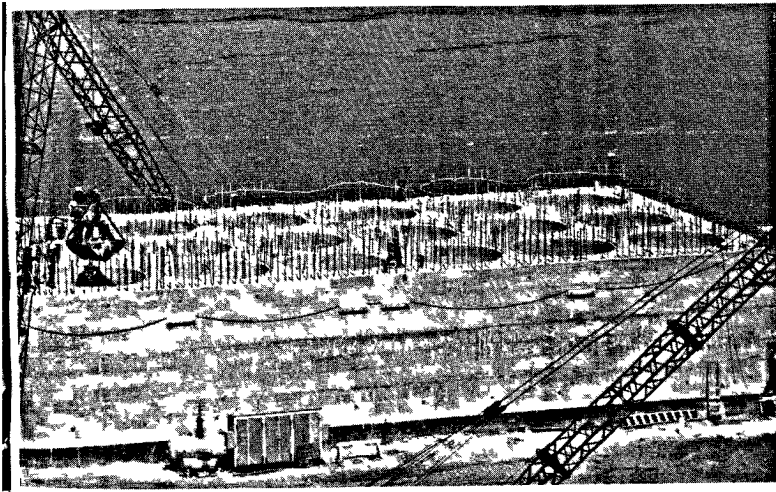


MASSIF D'ANCRAGE-SUD
SOUTH ANCHORAGE
Suspension Bridge

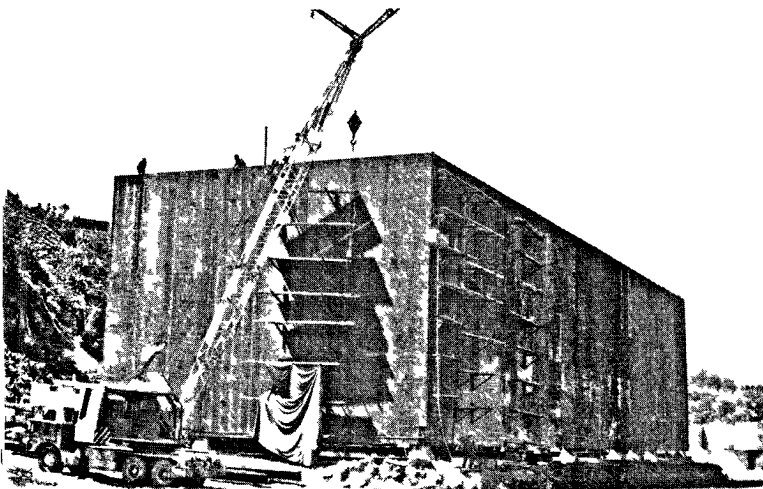




Excavation. — Novembre 1966
Excavation. — November 1966



Un caisson en construction.
Structure of a caisson.

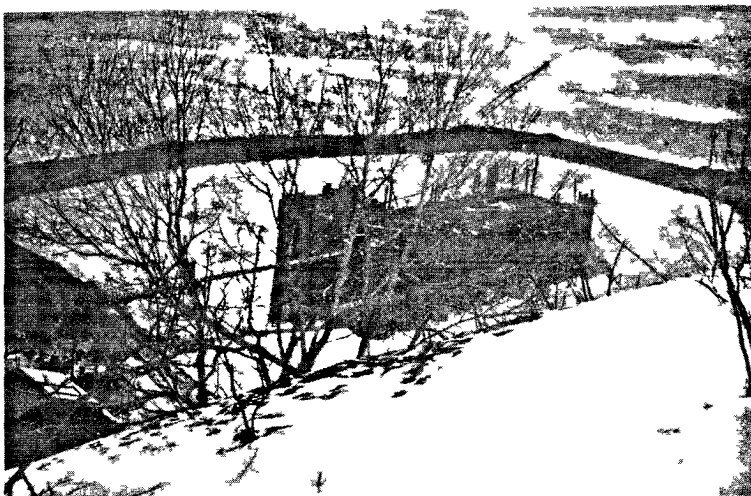


Construction du batardeau
à l'extérieur du caisson.

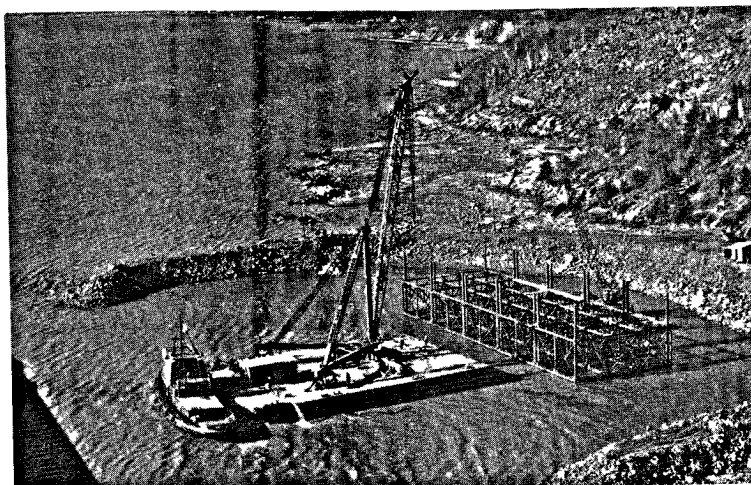
Sheet piling for
a caisson of South-Pier.

Digue de protection
du pilier-Nord

Protection Dam
for North Pier

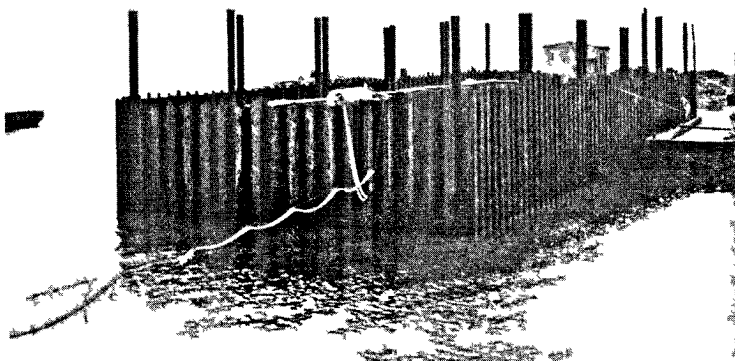


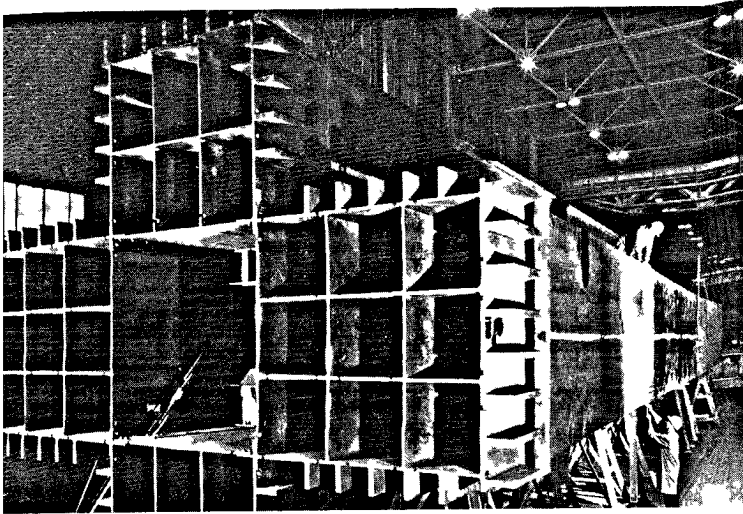
Mise en place du batardeau.
Placing a cofferdam.



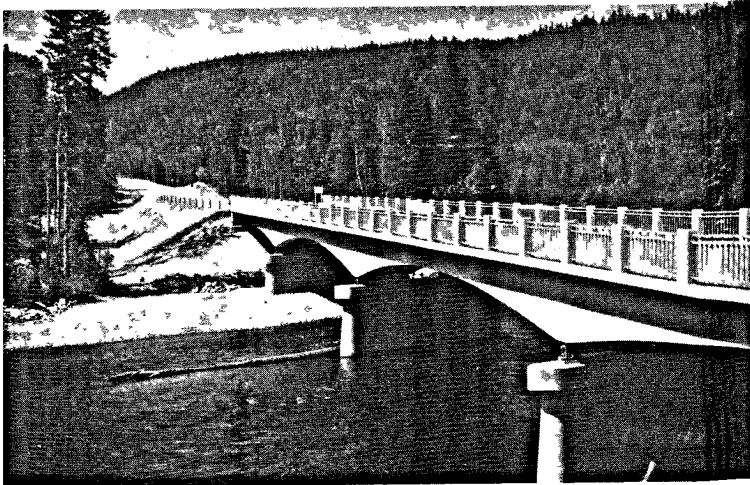
Éléments entourés
de palplanches

Steel sheet piling
North pier.





Nouveau Pont
de Québec.
Partie inférieure
de la colonne
de support
d'un pylône.
New Quebec
Bridge.
Inferior part
of a column
for pylon.



Pont No 2, sur
rivière Sainte-
Marguerite,
A Sacré-Coeur-de-Jésus
Route
Chicoutimi-
Tadoussac.
Comté de
SAGUENAY
County
Bridge No. 2, on
Sainte-Marguerite
River, at
Sacré-Coeur -de-
Jésus,
Chicoutimi-
Tadoussac
Highway.



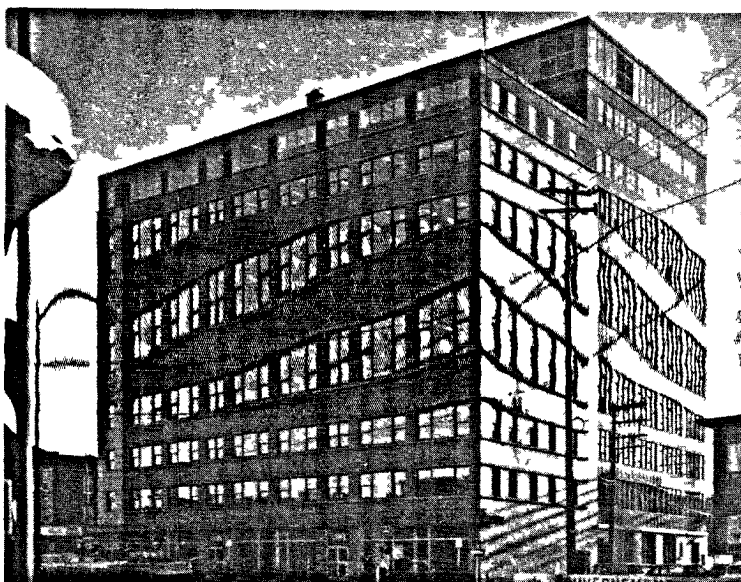
Édifice Joffre,
Ministère de la
Santé et du
Bien-être social.
Ville de
QUÉBEC
City
Joffre Building
Department of
Health and
Social Welfare.

Avant 1965.
Before 1965.

Ministère du
Revenu,
Rue
Dorchester-Sud.
Ville de
QUÉBEC
City
Revenue
Department

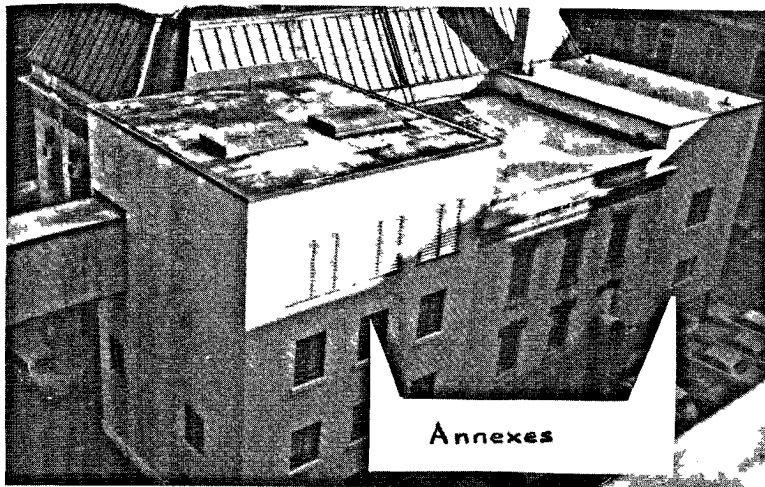


Après l'addition d'étages
1966/67
With additional storeys

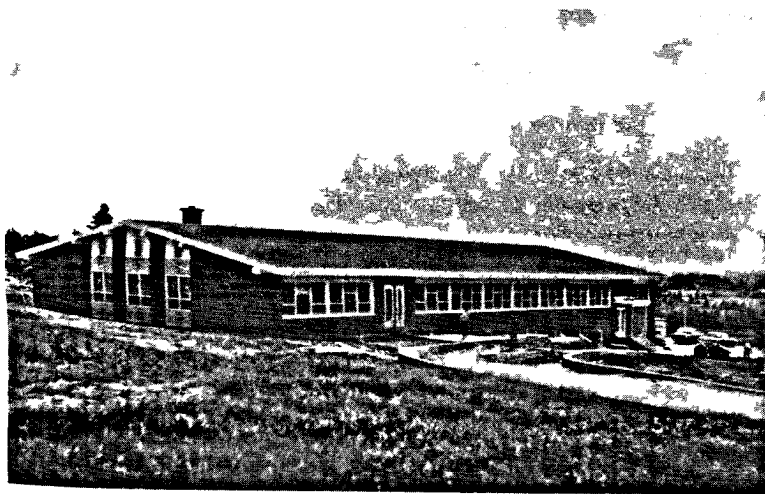


Résidence du
Lieutenant-
gouverneur.
1010, Chemin
Saint-Louis
Sillery, Québec.
Lt-Governor's
Residence.

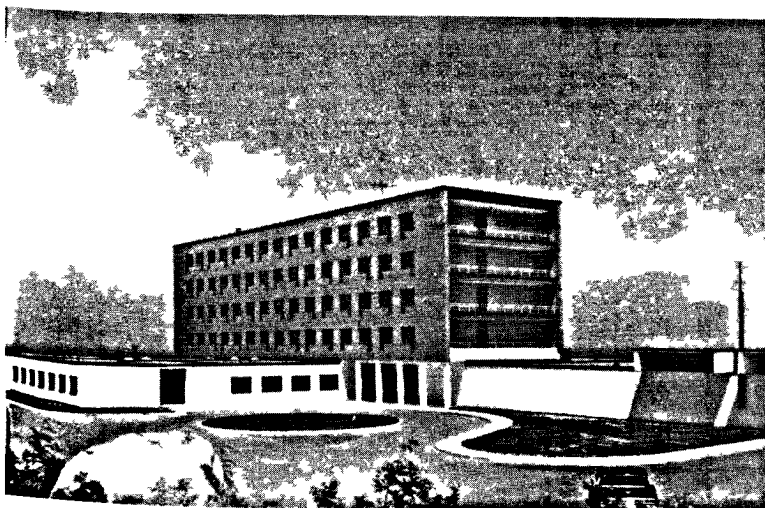




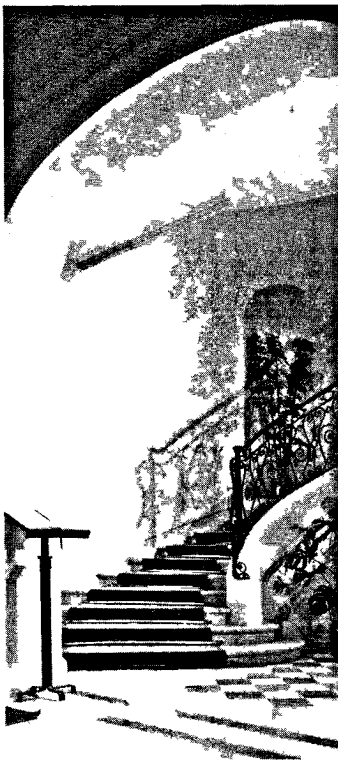
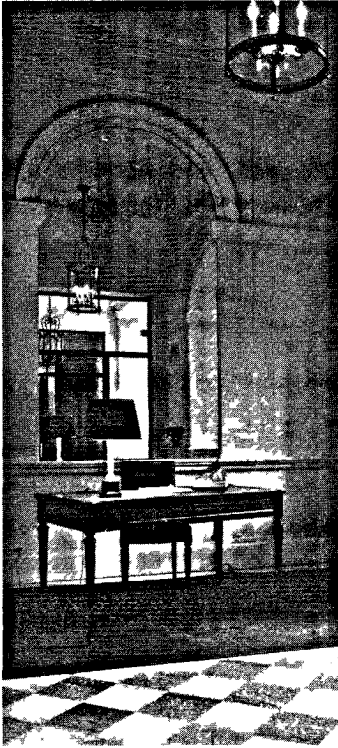
Annexe à
l'édifice
"Café du
Parlement"
Additions to the
building housing
the "Café" du
Parlement.



Hôpital-
maternité à
Armagh.
Comté de
BELLECHASSE
County
Armagh's
Maternity-
Hospital.



Centre
d'Accueil à
Trois-Pistoles.
Comté de
RIVIÈRE-
DU-LOUP
County
Hostel at
Trois-Pistoles.



Quelques unes des pièces de
LA MAISON DU QUÉBEC À PARIS.
Several rooms of
LA MAISON DU QUÉBEC À PARIS.

