



Ministère des

TRAVAUX PUBLICS

Province de Québec

62-63



ROCH LEFEBVRE
Imprimeur de la Reine

TABLE
DES MATIÈRES

Travaux publics

	Pages
Lettre du ministre	7
Lettre du sous-ministre	9
 <i>Rapport des divers services :</i>	
Chapitre	
I — Service des Ponts. — (Rapport de l'ingénieur en chef)	11
II — Service de la Construction des Immeubles. — (Rapport de l'architecte en chef)	19
III — Service de l'Entretien des Immeubles. — (Rapport de l'architecte en chef)	33
IV — Bureau de Poste et Bureau des Colis de l'Hôtel du Gouvernement. — (Rapport du maître de poste)	51
V — Chemins de fer. — (Rapport du directeur des chemins de fer)	55
VI — Service de la comptabilité. — (Rapport du comptable en chef)	69

Ministère
des *Province de Québec*
TRAVAUX PUBLICS

À Son Honneur le Lieutenant-Gouverneur
l'honorable Paul Comtois, B.S.A.,
Hôtel du Gouvernement,
Québec.

Monsieur le Lieutenant-Gouverneur,

J'ai bien l'honneur de présenter mon rapport annuel à titre de ministre des Travaux publics. Le présent rapport général a trait aux activités de mon ministère durant l'exercice financier terminé le 31 mars 1963.

Respectueusement,

Le ministre des Travaux publics,

RENÉ SAINT-PIERRE

Québec, le 30 novembre 1963

Ministère
des
TRAVAUX PUBLICS

Québec, le 25 novembre 1963

À l'honorable René Saint-Pierre,
Ministre des Travaux Publics,
Hôtel du Gouvernement,
Québec.

Monsieur le ministre,

Tel que prévu dans le rapport précédent, l'apport en 1962-1963 des constructions dont nous avons la charge pour les autres ministères a augmenté de trente-quatre le nombre de nos chantiers et de soixante-quatre millions le budget des contrats à surveiller. Au 31 mars dernier, nous exécutions à ce titre :

Cinq centres d'accueil et un centre de réhabilitation des jeunes délinquants; Ministère de la Famille et du Bien-Etre Social.

Douze écoles techniques pour le Ministère de la Jeunesse.

Deux instituts pour le Ministère de l'Agriculture et de la Colonisation.

Deux hôpitaux pour le Ministère de la Santé.

Douze ponts, Route Trans-Canada, pour le Ministère de la Voirie. Pour le Ministère du Procureur-général et à même notre budget, nous avons eu en marche des palais de justice et prisons à Baie-Comeau, Saint-Hyacinthe, New-Carlisle, ainsi qu'une nouvelle prison des femmes à Montréal.

L'effort se continue pour loger les ministères dans des édifices qui sont la propriété du gouvernement. A cette fin, les deux Services, celui de la construction et celui de l'entretien des immeubles, ont oeuvré dur pour l'aménagement d'un édifice à 107, rue Craig, à Montréal, pour y loger le Ministère du Revenu. Egalement, dans la ville de Québec, l'édifice 20, rue Chauveau, se transformait pour recevoir, lui aussi, le Ministère du Revenu alors que trois édifices au Boulevard de l'Entente se métamorphosaient pour abriter le Ministère des Affaires Culturelles et le Ministère des Richesses Naturelles.

Nos ingénieurs du Service des Ponts font de la saine innovation dans l'emploi de matériaux. Non seulement font-ils largement usage du béton pré-contraint mais ils ont maintenant réalisé deux ponts en bois lamellé créosoté; cette méthode permet d'obtenir des ponts de longue durée dans des régions où les bons agrégats sont rares. Les

acieries pouvant maintenant galvaniser de très longues pièces, nous en avons profité pour en faire un pont complet, ceci dans le but d'éliminer l'usage des enduits protecteurs de courte durée.

Un produit chimique, utilisé comme anti-dérapant, est à l'essai sur un des grands ponts de la province; les grillages métalliques pour remplacer les dalles de béton sur les vieux ponts donnent à ceux-ci un renouveau de vie et leur permettent de porter les charges devenues plus lourdes; l'emploi de la TV en circuit fermé pour l'examen sous-l'eau des piliers est une autre manifestation de notre lutte constante pour prolonger la durée des structures.

Autant nos architectes, ingénieurs et techniciens s'appliquent à épurer plans et devis avant et pendant la construction afin d'éviter les abus, autant ceux qui travaillent au bon entretien soit des immeubles, soit des ponts font oeuvre peu spectaculaire mais bien méritoire pour assurer le maintien en bon ordre de l'actif immobilier.

C'est avec confiance que je vous présente, monsieur le ministre, le rapport du travail de votre ministère entre le premier avril 1962 et le trente et un mars 1963.

Respectueusement,

HERVÉ-A. GAUVIN, Ing. p.

Sous-ministre.

**CONSTRUCTION, AMÉLIORATION, RÉPARATION
ET ENTRETIEN.**

Rapport de l'Ingénieur en chef

Québec, le 15 novembre 1963.

M. Hervé-A. Gauvin, Ing. P.,
Sous-ministre des Travaux publics,
Québec.

Monsieur le sous-ministre,

J'ai l'honneur de vous présenter mon rapport sur les activités du Service des Ponts pour l'exercice financier 1962-63 se terminant le 31 mars.

Les travaux exécutés par le personnel du Service des Ponts ou sous sa juridiction ont consisté à reconstruire, réparer ou entretenir les ponts qui sont la propriété de la Province et ceux qui sont à la charge des municipalités et que ces dernières ne pouvaient construire ou réparer elles-mêmes.

Notre service a pris sous sa juridiction tous les ponts d'une longueur de 40'-0" ou plus qui étaient auparavant construits ou réparés par le Ministère de l'Agriculture et de la Colonisation. Cette nouvelle charge du ministère permet la préservation de plusieurs ponts de bois couverts par un entretien mieux suivi et par le renforcement de plusieurs de ces structures.

Plusieurs de ces ponts couverts sont considérés comme un attrait pour le tourisme; aussi, nous coopérons le mieux possible avec l'Office du Tourisme pour les conserver, même si on doit ériger de nouvelles structures pour y détourner la circulation.

Les ponts permanents pour lesquels des contrats ont été accordés sont composés, soit de structures entièrement en béton armé, soit de structures en acier avec plancher en béton armé, soit de structures en béton précontraint avec plancher en béton armé, soit de structures en bois lamellé créosoté avec plancher en bois créosoté recouvert d'asphalte.

Quelques contrats ont été accordés pour l'installation ou pour la rénovation de systèmes d'éclairage. D'autres furent donnés pour remplacer les planchers en bois trop faibles ou en béton trop lourds par des grillages métalliques ouverts qui augmentent la durée et la capacité du pont. Ce genre de plancher élimine les frais et le besoin d'entretien propres aux planchers en bois ou aux vieux planchers en béton, lesquels sont endommagés fréquemment par des charges qui n'existaient pas au temps de leur construction.

Nous avons, au cours de cette année, commencé à faire usage de béton précontraint dans les tabliers de ponts. Les plans de tabliers en béton précontraint préparés par les ingénieurs du ministère présentent un genre de poutres en béton précontraint qui peuvent être fabriquées à l'usine et transportées sur le chantier pour être déposées en place, tout comme on peut le faire d'une poutre en acier laminée.

Au sujet d'un de ces ponts à poutres en béton précontraint nous avons prévu une alternative en béton armé pour laquelle des prix furent demandés en même temps. La première alternative (le béton précontraint) fut adoptée parce qu'elle s'avéra d'un coût plus bas.

D'autres ponts composés de tabliers en béton précontraint coulé et précontraint sur place ont été commencés et parmi ceux-ci plusieurs structures importantes dont le pont de la rivière Outaouais sur la route transcanadienne qui sera le plus long pont en béton précontraint au Canada et en même temps, le plus long jamais construit par le gouvernement de la Province de Québec. Pour ce dernier pont des soumissions avaient été demandées sur trois alternatives : tablier avec poutres en acier, tablier avec poutres en béton précontraint et tablier composé en partie de poutres en béton précontraint et de poutres en acier.

Un fait qui mérite d'être signalé fut l'attribution au cours de l'année de tous les contrats pour la construction de la route transcanadienne depuis le comté de Lotbinière jusqu'au comté de Vaudreuil soit dix-huit (18). Les genres adoptés pour ces ponts comprennent la structure en béton armé, celle en béton précontraint et celle en acier. Sur ce nombre de projets, sept (7) furent étudiés par des ingénieurs-conseils et onze (11) par les ingénieurs du ministère.

Toutes ces activités ont nécessité un travail diligent aussi bien dans le domaine administratif que dans celui de la technique dont, je n'en doute pas, vous appréciez comme moi l'efficacité.

Le nombre des travaux exécutés à travers la province s'établit comme suit pour l'année 1962-1963 :

Ponts construits	188
Ponts en construction au 31 mars 1963	102
Total des ponts construits ou en construction	290
Longueur totale, en pieds	30,785'

De ce total :

- 118 sont de nature permanente
- 172 sont de nature semi-permanente.

De ces ponts, 102 ont été entrepris à la suite de demandes de soumissions et les autres ont été construits en régie.

En outre, des travaux de réparation et d'amélioration ont été exécutés sur 1087 autres ponts.

I — ÉNUMÉRATION DE PONTS PARACHEVÉS

Parmi les ponts les plus importants dont la construction fut, soit continuée, soit commencée mais terminée au cours de l'exercice finissant le 31 mars 1963, mentionnons :

- Pont sur la rivière Peter Brown**, au canton Landrienne, comté d'Abitibi-Est. Route no 45.
- Pont sur la rivière Bulstrode**, à Saint-Eusèbe de Stånfold, comté d'Arthabaska.
- Pont sur la rivière Bulstrode**, à Saint-Valère, comté d'Arthabaska.
- Pont sur la rivière Lebrook**, à Chester Ouest, comté d'Arthabaska.
- Pont sur la rivière Moose**, à Saint-André d'Acton Vale, comté de Bagot. Route no 13.
- Pont sur un affluent de la rivière Yamaska**, à Saint-Pie, comté de Bagot.
- Pont sur la rivière Nouvelle**, à Saint-Godefroy, (Hope Town), comté de Bonaventure. Route no 6.
- Pont sur la rivière Petite Montréal**, entre la ville de Chambly et Saint-Joseph de Chambly, comté de Chambly.
- Pont sur la rivière des Ha! Ha!**, à Port Alfred, (Saint-Alexis de Grande Baie), comté de Chicoutimi.
- Pont sur la rivière Clifton**, à Clifton Est, comté de Compton.
- Pont sur la rivière Aisley**, au canton Cugnet, comté de Duplessis. Route no 15.
- Pont sur la rivière Petite Saint-Roch**, à Saint-Pamphile, comté de l'Islet.
- Pont sur la rivière Petite Montréal**, à Saint-Cyprien, comté de Napierville.
- Pont sur le ruisseau Sam**, à Notre-Dame de la Paix, comté de Papineau. Route no 57.
- Pont sur la rivière Jaune**, à Notre-Dame des Laurentides, comté de Québec. Route no 54.
- Pont sur la rivière Papinachois**, au canton Raffex, (T.N.O.) comté de Saguenay. Route no 15.
- Pont sur la rivière Fraser**, au canton Latulippe, comté de Témiscamingue. Route no 62.
- Pont sur la rivière Proulx**, à Sainte-Jeanne de l'Île Perrot, comté de Vaudreuil. Jumelage du pont de la rivière Proulx.
- Pont sur la rivière Pécasso**, à Saint-François du Lac, comté de Yamaska.
- Pont sur la rivière aux Vaches**, à Saint-Bonaventure, comté de Yamaska.

II — PONTS EN CONSTRUCTION AU 31 MARS 1963

Les principaux ponts, en construction au 31 mars, sont les suivants :

- Pont "Labossière"**, sur le ruisseau Laplante, à Saint-Ours, comté de Richelieu.

- Pont "Aubry", sur la rivière des Anglais**, à Saint-Chrysostôme, comté de Châteauguay. Village Aubry.
- Pont sur la rivière Saint-Germain**, à Saint-Germain de Grantham, comté de Drummond.
- Pont "Paquette", sur la rivière Paquette**, à Saint-Aimé du Lac des Iles, comté de Labelle.
- Pont sur la rivière Humqui**, à Saint-Léon le Grand, comté de Matapédia.
- Pont sur la rivière Thames**, entre Halifax Sud et Ireland Sud, comté de Mégantic. Routes no 20 et no 49.
- Pont sur la rivière aux Brochets**, à Notre-Dame de Stanbridge, comté de Missisquoi.
- Pont sur la rivière Petite Rouge**, à Saint-Emile de Suffolk, comté de Papineau.
- Pont no 1 (Barbeau), sur la rivière Prudent**, à Saint-André, (canton Métabetchouan), comté de Roberval.
- Pont sur la rivière Petite Péribonka**, à Sainte-Jeanne d'Arc, comté de Roberval. Au village.
- Pont sur la rivière Sainte-Marguerite, (Bras Est)**, à Sacré-Cœur de Jésus, comté de Saguenay. Route Sainte-Anne-Tadoussac.
- Pont sur la rivière Grande-Trinité**, à Baie-Trinité, comté de Saguenay. Au village, route no 15.
- Pont sur la rivière Vachon**, au canton Grenier, (T.N.O.), et Port Cartier, comté de Saguenay. Route no 15, à 7 milles de Shelter Bay.
- Pont "Route Melby-Johnville", sur la rivière Moé**, au canton Ascot, comté de Sherbrooke.
- Pont sur la rivière Beaudette**, à Sainte-Claire d'Assise, comté de Soulanges.
- Pont sur la rivière Petite Blanche**, à Saint-Placide de Bearn, (canton Duhamel), comté de Témiscamingue.
- Pont sur la Décharge du Lac Manitou**, à Ivry-sur-le-lac, comté de Terrebonne. Au village, chemin ceintural.
- Pont sur la rivière Outaouais**, Ville de Dorion et l'Île Perrot, comté de Vaudreuil. Jumelage du pont Taschereau.

III — PONTS SUR LA ROUTE TRANSCANADIENNE

Voici une description de quelques-uns des ponts terminés ou en bonne voie d'exécution sur la route transcanadienne, en vertu de l'accord conclu entre le gouvernement du Canada et le gouvernement de la province de Québec :

Pont sur la rivière Bécancour, à St-Louis de Blandford, comté d'Arthabaska.

Ce pont, comme plusieurs sur cette route, sert à jumeler le pont actuel. Il comprend trois travées à poutres continues en "T" en béton armé, sur substruction en béton armé. Sa longueur totale est de 382'6" et sa voie carrossable de 38' de largeur.

Pont sur la rivière Nicolet, à Notre-Dame du Bon Conseil, comté de Drummond.

La ligne centrale de ce nouveau pont est à 90 pieds de celle du pont actuel. Il s'agit d'un pont de 300 pieds de longueur comprenant trois travées à poutres continues en béton armé sur substruction en béton armé. Sa voie charretière a 38 pieds de largeur.

Pont sur la rivière du Chêne, à Val Alain, comté de Lotbinière.

Pont à béquilles en béton armé de trois travées d'une longueur totale de 295'8". Les piliers et culées ont été fondés sur pilotis. Voie carrossable de 38' de largeur.

Pont sur la rivière Nicolet, à St-Léonard d'Aston, comté de Nicolet.

Il s'agit d'un pont de quatre travées consistant de poutres d'acier soutenant un tablier en béton armé avec voie carrossable de 38' de largeur, le tout reposant sur trois piliers et deux culées en béton armé. Sa longueur totale est de 422'8", subdivisée en deux travées de 120' et deux travées de 91'4".

Pont sur la rivière Outaouais, reliant l'île aux Tourtes à l'île Thomas, à Vaudreuil, comté de Vaudreuil.

Ce pont est à voie double de 38' de largeur chacune séparées par une bande centrale de 6 pieds. Il a une longueur de 302 pieds et comprend trois travées en béton armé sur deux piliers et deux culées en béton armé.

Pont sur la rivière Richelieu, entre Beloeil, comté de Verchères, et St-Hilaire, comté de Rouville.

Ce pont, d'une longueur de 2344 pieds face à face des murs de butée, est subdivisé en quinze travées en béton précontraint et en acier précontraint. Il y aura deux voies carrossables de 40' de largeur chacune séparées par une bande centrale de 6 pieds. Les unités de substruction comprennent quatorze piliers et deux culées en béton armé. Le nouveau pont aura un dégagement vertical d'au moins 50 pieds au-dessus des hautes eaux à la travée centrale d'une portée de 240 pieds. Les piliers adjacents à cette travée reposent sur le roc et leurs bases sont construites de façon à porter des tours de levage si ce pont devait un jour être transformé en pont levant pour les besoins de la navigation.

IV — DESCRIPTION DE CERTAINS PONTS CONSTRUITS OU EN VOIE DE CONSTRUCTION DURANT L'EXERCICE FINANCIER ÉCOULÉ

Pont sur la rivière Sainte-Marguerite, au canton Labrosse, comté de Chicoutimi. Route Sainte-Anne de Chicoutimi-Tadoussac.

Un contrat a été accordé pour la construction de ce pont afin de permettre au Ministère de la Voirie de poursuivre la construction de cette nouvelle route. Ce sera un pont en béton armé de 244 pieds de longueur subdivisé en trois travées de 73', 98', 73' respectivement. La structure comprend des poutres continues sur deux piliers et culées en béton armé. Les unités de substruction reposent sur pilots "Monotubes" fournis par le ministère à même ses provisions déjà en mains.

Pont sur la rivière du Chêne, à Saint-Eustache, comté de Deux-Montagnes. 8ème avenue.

Pour remplacer un pont trop faible et trop étroit et en même temps améliorer l'alignement de la rue, le ministère a construit un nouveau pont à béquille en béton armé d'une longueur totale de 145'-0", comprenant une travée centrale de 95'-0" flanquée de deux porte-à-faux de 25'-0" chacun. Cet arrangement permet une structure élancée et d'apparence légère.

Pont sur la rivière Châteauguay, à Huntingdon, comté de Huntingdon. Site : "Lower Bridge", dans la ville.

Des soumissions furent demandées avec deux alternatives pour la construction de ce pont. Ces deux alternatives étaient : soit une structure en béton armé, soit une structure en béton précontraint préfabriqué. Longueur du pont : 198'4".

Cette dernière alternative fut choisie parce que d'un coût moins élevé. L'arrangement adopté pour le ferrailage et la forme des poutres pouvait laisser aux soumissionnaires le choix des poutres à fournir.

Pont "Pilote", sur la Décharge du Lac des Iles, cantons Wabassie, Dudley et Bouthillier, (Saint-Aimé du Lac des Iles), comté de Labelle.

Bien que peu considérable ce pont mérite d'être signalé. Il comprend un tablier en béton précontraint reposant sur quatre chevalets constitués de pilots "Monotubes". Deux de ces chevalets qui servent de culées ont été enfoncés à travers le remblai après sa mise en place. L'arrangement ainsi obtenu, tout en offrant un aspect d'élégance et de légèreté, permet des économies considérables par l'élimination de batardeaux, d'excavation, de pompage et de volumes considérables de béton, tout particulièrement à l'endroit des culées. La longueur totale de ce pont est de 105'-0" et comprend trois travées égales, une voie carrossable de 30'-0" et deux garde-roues de 2'-6".

Pont sur la rivière Petite Décharge, à Saint-Joseph d'Alma, comté de Lac Saint-Jean. Site : Quartier Saint-Georges.

Un contrat a été accordé pour la construction d'un pont en béton armé et en béton précontraint de 660'-0" comprenant six travées de 110'-0". Les unités de substruction reposeront sur des pieux tubés en acier pénétrant dans le roc et remplis de béton.

Pont sur la rivière du Chêne, à Saint-Jean Deschaillons, comté de Lotbinière.

Ce projet, dont le contrat de construction fut attribué à l'autome, doit être signalé vu qu'il s'agit d'une structure unique, probablement sur le continent américain. Sa particularité réside dans la galvanisation à chaud complète de toute la structure d'acier. C'est un pont d'une longueur de 400' comprenant trois travées dont celle du milieu est un arc en acier à treillis de 200' à trois articulations. Les travées des rives comprennent une poutre simple en acier laminé reposant sur des porte-à-faux qui sont le prolongement de la structure de la travée centrale et sur les culées en béton. Les fondations reposent sur des pilots en acier.

Pont sur la rivière Bostonnais, au canton Bickerdike, comté de Québec.
Route La Tuque-Lac Bouchette

Ce pont, situé sur la route qui reliera directement Trois-Rivières au Lac Saint-Jean, est une structure en béton armé de 260'-0" de longueur comprenant deux travées de 70'-0" et quatre travées de rive de 30'-0". Pour ces dernières travées nous avons fait usage de chevalets constitués de pilots "Monotubes" enfoncés à travers le remblai, produisant ainsi une structure très économique.

Pont sur la rivière Kipawa, au canton Mazenod, comté de Témiscamingue.
Route no 46.

Profitant de la présence du rocher de chaque côté de la rivière et en raison d'un courant assez rapide dans la rivière, nos ingénieurs ont prévu à cet endroit une travée principale en arc de 180'-0", et six travées de 18'-0" d'un côté et de deux travées de 18'-0" de l'autre. Toute la structure sera en béton armé.

Pont sur la rivière Outaouais, entre Sainte-Anne de Bellevue, comté de Jacques-Cartier, et Dorion, comté de Vaudreuil.

Les ponts "Galipeault" et "Taschereau" situés entre ces deux municipalités sont la seule sortie à l'ouest de l'Île de Montréal et doivent desservir une circulation très intense. Pour satisfaire cette dernière exigence, des projets de jumelage ont été préparés comportant dix-sept travées pour le pont "Taschereau" et quatorze travées pour le pont "Galipeault".

Ce dernier est caractérisé par une structure métallique à poutres soutenues par haubans passant sur une tour d'acier. Cette partie du pont sert à franchir le canal Sainte-Anne. Les autres travées du pont sont en béton précontraint. Le pont "Galipeault" aura une longueur de 1,612'-10" et le pont "Taschereau" de 1,395'-0". La capacité routière va se trouver doublée avec la construction de ces deux ponts.

NOUVEAU PONT INTERPROVINCIAL "MACDONALD-CARTIER" SUR LA RIVIÈRE OUTAOUAIS, ENTRE OTTAWA ET HULL

Des soumissions furent reçues à l'automne 1962 par le Ministère fédéral des Travaux Publics pour la construction de ce pont de 2,000 pieds de longueur, et la plus basse soumission acceptée s'élève à \$8,490,000.00. L'entrepreneur a commencé ses travaux d'installation et doit les poursuivre activement. En vertu de l'entente entre le gouvernement du Canada et ceux des provinces d'Ontario et de Québec, le coût de cette entreprise est défrayé à parts égales par les trois gouvernements.

QUELQUES TRAVAUX IMPORTANTS D'AMÉLIORATION OU DE RÉPARATION SUR QUELQUES PONTS

Pont "Alonzo Wright", sur la rivière Gatineau, à Hull-Ouest, comté de Gatineau.

En vue de l'utilisation des piliers actuels du pont pour sa reconstruction, la fondation d'un pilier a dû être consolidée par le nettoyage et le bétonnage d'une cavité dans la base. Ce travail fut exécuté dans des conditions rendues difficiles par la profondeur et la vitesse de l'eau à cet endroit. Le travail fut exécuté par des hommes-grenouilles avec possibilité de surveillance par les ingénieurs du ministère au moyen d'appareils de télévision.

Pont "Pierre le Gardeur", sur la rivière des Prairies, entre l'Île de Montréal comté de Bourget, et Repentigny, (Charlemagne) comté de l'Assomption. Sur la route no 2.

Pour faciliter la circulation intense sur ce pont, le pavé en plancher d'asphalte qui était cause d'ennuis a été remplacé par un pavage

asphaltique neuf. De plus, le système d'éclairage désuet et inefficace, qui ne convenait plus aux exigences de la circulation moderne, a été remplacé par un autre plus approprié.

Pont "Sir Hippolite Lafontaine", entre Sainte-Rose, comté de Laval, et Sainte-Thérèse, comté de Terrebonne, et Pont "Arthur Sauvé", à Saint-Eustache, comté de Deux-Montagnes, tous deux sur la rivière des Millelles.

Les appareils d'appui de la structure métallique de chacun de ces deux grands ponts ont été remplacés parce qu'endommagés et d'un fonctionnement peu satisfaisant.

Pont sur la rivière Saint-François, entre Richmond et Melbourne, comté de Richmond.

Le plancher de ce pont qui était constitué de plaques d'acier nervurées remplies d'asphalte s'est endommagé sous l'effet des charges lourdes et a été remplacé par un grillage métallique ouvert qui améliore la capacité du pont et permet de le conserver pour la circulation locale qui subsistera après la construction du nouveau pont projeté à l'extrémité nord de la ville de Richmond.

Pont "Mgr Ross", sur la Baie de Gaspé, dans la ville de Gaspé, comté de Gaspé-Sud. Route no 6.

L'opération de la travée mobile de ce pont étant devenue difficile et souvent hasardeuse à cause de son âge, des travaux de réparation et d'amélioration du mécanisme d'actionnement de cette travée furent exécutés. Il reste à réparer le circuit électrique.

LES PONTS À TRAVÉE MOBILE

Au cours de la saison de navigation la travée mobile des ponts suivants fut actionnée comme suit :

Pont "Mgr Ross" (Gaspé)	306 fois
Pont "Turcotte" (Sorel)	186 "
Pont de Batiscan	138 "
Pont Beloeil - Saint-Hilaire	78 "

En terminant, il me fait plaisir de signaler la collaboration suivie que m'a apportée le personnel du ministère dans l'accomplissement de ma tâche.

Respectueusement soumis,

LUCIEN MARTIN, Ing. p.,

Ingénieur en chef.

CHAPITRE II *Service de la construction des Immeubles*

RAPPORT DE L'ARCHITECTE EN CHEF

Québec, le 15 novembre 1963

Monsieur Hervé-A. Gauvin, Ing. P.,
Sous-ministre des Travaux Publics,
Québec.

Monsieur le sous-ministre,

Vous voudrez bien trouver, ci-après, le rapport de l'exercice financier 1962-1963 du Service de la Construction des Immeubles de votre ministère, lequel s'est terminé le 31 mars 1963.

L'année dernière, nous faisons remarquer l'accroissement des travaux dans le service, mais nous devons dire, en cette fin d'année 1962-1963, qu'elle a été tout particulièrement surchargée. En effet, nous avons eu, en plus des travaux du Ministère des Travaux Publics, qui se sont chiffrés à un plus grand nombre que l'année dernière, des travaux supplémentaires venant du Ministère de la Jeunesse, en particulier, et auxquels se sont ajoutés des projets très importants du Ministère de l'Agriculture, du Ministère de la Famille et du Bien-Etre Social, puis plusieurs cas d'hôpitaux du Ministère de la Santé. Les travaux des autres ministères dépassent donc en nombre et en importance, au point de vue budgets, celui qui nous incombe au Ministère des Travaux Publics, dans la division de la construction.

Au cours de la présente année, furent réalisées plusieurs transformations de grands édifices, acquis par le gouvernement, pour loger les services administratifs antérieurement installés dans des locaux loués. Des réfections de ce genre furent exécutées non seulement à Montréal et à Québec mais aussi dans des centres moins peuplés.

Voici un résumé des projets qui, dans ce domaine, s'inscrivent au premier rang de nos activités.

QUÉBEC :

Cité Parlementaire :

Comme nous l'avons mentionné au rapport de l'année dernière, le projet de la Cité Parlementaire paraissait vouloir se concrétiser dans les limites d'un rectangle délimité par les rues Conroy et Turnbull, dans un sens, et par les rues Saint-Amable et Sainte-Julie, dans l'autre.

Depuis, tous les terrains d'extrémité ouest, soit entre les rues Maisonneuve et Saint-Cyrille, d'une part, Turnbull et Claire-Fontaine, d'autre part, ont été acquis. Deux achats additionnels nous ont permis d'étendre, vers le sud, la superficie disponible de façon à pouvoir réaliser, plus tard, le prolongement de la rue Saint-Amable jusqu'à Turnbull. Cette addition nous donne une superficie de terrain (y compris la rue Maisonneuve qui cesserait d'être utilisée comme voie de circulation) d'environ 290,000 pieds carrés. C'est sur ce terrain que s'érigerait l'un des édifices de la Cité Parlementaire. Présentement, la Commission d'Aménagement du Québec qui s'occupe aussi du cas des expropriations pour le prolongement du boulevard Saint-Cyrille, est très active. Elle s'emploie à faire exécuter des plans directeurs et une maquette de l'ensemble de ce qui pourrait être la Cité Parlementaire, dans le prolongement, vers l'ouest, des bâtisses actuelles connues sous l'appellation de : "l'Hôtel du Gouvernement".

Dans la première partie, voisine des bâtisses de l'Hôtel du Gouvernement, le Ministère des Travaux Publics a fait l'acquisition de cinquante pour cent des bâtisses et des terrains à l'intérieur du quadrilatère délimité par les rues Conroy, Saint-Amable, Saint-Michel et Sainte-Julie; quelques-unes des bâtisses servent à loger de petits services et quant à celles qui n'ont aucune utilité, elles sont démolies et les terrains sont immédiatement transformés pour des stationnements temporaires ce qui, pour l'instant, apporte une solution au problème toujours aigu du stationnement.

Annexe au Musée Provincial :

L'addition au Musée Provincial d'une aile de quatre étages sur un soubassement, dont les dimensions sont de soixante pieds en largeur et de quatre-vingt pieds en longueur, a permis aux autorités des Affaires Culturelles de décongestionner l'ancienne partie du Musée et de permettre l'aménagement de bureaux pour l'administration, d'une bibliothèque et, tout particulièrement, de deux magnifiques salles qui seront dédiées aux oeuvres des peintres et sculpteurs canadiens. L'une de ces salles prévoit un aménagement pour projections lumineuses et émissions de conférences. L'application des techniques modernes en électricité et ventilation permet, dans ces pièces, un éclairage diffusé, propre à mettre en valeur sculptures et peintures, et assure le maintien d'une reposante atmosphère d'air climatisé.

Édifice situé à 12, rue Sainte-Anne :

Les travaux de restauration de cette bâtisse qui fut construite entre les années 1808 et 1811 et fut connue sous le nom de Hôtel Union il y a plus d'un siècle, se poursuivent assez normalement bien que nous éprouvions beaucoup de difficultés au fur et à mesure des transformations, à cause de l'état des murs de maçonnerie de pierre des champs dont la solidité laisse, en bien des endroits, à désirer.

Le corps principal, par suite d'une entente avec le restaurateur qui occupait le rez-de-chaussée de la rue Du Fort, sera entièrement occupé par le Ministère du Tourisme, par un magasin de la Régie des Alcools et, sur la rue Du Fort, par un centre d'artisanat.

Par ce que l'on voit actuellement, à l'extérieur, la restauration prend un certain caractère et nous sommes maintenant convaincus de la plus-value au point de vue apparence et historique que donnera ce monument, dans cette partie de la ville de Québec si fréquentée par les touristes.

Édifice à bureaux pour le Ministère du Revenu :

La bâtisse, antérieurement connue sous le nom d'Académie Commerciale de Québec, fut acquise, par le gouvernement, des Frères des Ecoles Chrésiennes, et elle est devenue, au cours de l'été 1962, le centre d'une grande activité à cause des importants travaux de restauration intérieure qui y furent exécutés, en vue d'aménager quelque 160,000 pieds carrés de superficie de planchers pour y loger la presque totalité des services du Ministère du Revenu.

Un incendie ayant fortement endommagé toute la partie intérieure de l'aile de la rue Chauveau, il a été naturellement décidé que les transformations se feraient, dorénavant, avec des matériaux à l'épreuve du feu, ce qui a entraîné la même décision du côté de la rue Cook. Au cours d'une restauration de la couverture de l'aile de la rue Chauveau, certains éléments décoratifs d'une autre époque n'ont pas été répétés et nous avons obtenu une ligne plus moderne dans la conception des corniches et de l'ensemble. Les travaux, à la fin de mars 1963, progressent très rapidement, laissant entrevoir qu'il sera possible, à la fin du printemps, d'habiter certaines parties de l'immeuble restauré.

La chaufferie renouvelée sera installée du côté de l'aile de la rue Cook, dans un bâtiment contigu au bâtiment principal avec l'intention de pratiquer, à l'extrémité ouest de l'aile de la rue Cook, une ouverture permettant de faciliter la circulation des rues adjacentes vers la cour intérieure assez vaste pour y recevoir plusieurs centaines d'automobiles. Il sera aussi possible d'y ériger un garage, dont le plancher supérieur serait le prolongement de la couverture de la chaufferie. Les méthodes les plus avancées dans le domaine de l'éclairage et du chauffage seront appliquées pour cette restauration, de façon à faciliter, au cours des années, le déplacement de divisions sans entraîner des frais considérables, permettant ainsi de reviser le programme de l'aménagement suivant les besoins du temps.

L'édifice, entièrement rénové, comprendra l'installation de quatre ascenseurs à passagers et d'un monte-charge.

Annexe à l'édifice du Crédit Agricole :

Pour répondre aux besoins toujours grandissants de l'Office du Crédit Agricole, une annexe a été ajoutée du côté-est de la bâtisse qui se trouve en bordure de la rue Lockwell. Cette annexe, comme la bâtisse à laquelle elle est réunie, est aussi en matériaux incombustibles et comprend quatre étages, les murs extérieurs étant en brique. Commencés en octobre 1962, les travaux sont actuellement exécutés dans la proportion de quatre-vingt pour cent.

École d'Architecture :

Un ensemble de trois maisons, situées à l'extrémité ouest de la rue Mont-Carmel, ayant été acquis par le Ministère de la Jeunesse, il fut décidé, par la suite, qu'une restauration appropriée permettrait d'y installer l'École d'Architecture de Québec. En juillet 1962, les travaux débutaient, comprenant l'installation d'un système de chauffage neuf, la réfection complète du système électrique, l'addition de quelques salles de toilette, et, au nombre des travaux de mécanique, un système de ventilation pour quelques pièces. Le programme comprend, évidemment, des modifications dans les subdivisions, pour l'aménagement de grandes salles de dessin, et l'on envisage de conserver, ici et là, les murs de maçonnerie, les pièces de charpente et autres détails instructifs pour les élèves. Le site de ce groupe de bâtisses est bien choisi pour créer l'ambiance voulue à une école d'enseignement spécialisé, comme celui du domaine de l'architecture et des arts.

Édifice "A" de l'Hôtel du Gouvernement :

Un travail qui s'imposait depuis quelques années, est actuellement en cours, à savoir : le renouvellement des matériaux de la couverture de l'édifice "A". Toute la partie supérieure, au-dessus de la panne de brisis, a été surélevée sur les bords de façon à créer une couverture à bassin mais qui ne dépare pas l'architecture remarquable de ces toits. Pour ce qui est de la couverture de la partie en mansarde, des cheminées, des dômes, la vieille tôle a été remplacée par un matériau constitué de feuilles de cuivre étamé et en respectant tous les ornements qui en font le charme; ce matériau prendra une patine avec le temps et ces couvertures n'auront plus besoin d'être peinturées, comme ce fut le cas jusqu'à maintenant. Les ouvrages sont très avancés et devraient être terminés avant l'hiver prochain.

Édifices du Boulevard de l'Entente :

Le gouvernement faisait, l'année dernière, l'acquisition de tous les bâtiments connus sous le nom de l'École de Chimie, la Faculté des Sciences, le Pavillon Monseigneur Vachon, etc., de l'Université Laval. Nous sommes présentement à faire faire des travaux de transformation à l'intérieur du Pavillon Monseigneur Vachon, destiné à recevoir tous les services locaux du Ministère des Affaires Culturelles.

Dans l'édifice de la Faculté des Sciences, les transformations importantes s'achèvent et, bientôt, y sera transféré un bon nombre des locaux actuellement loués pour le Ministère des Ressources Naturelles de la Province. Des plans et devis se préparent en vue d'entreprendre de semblables transformations dans le troisième grand bâtiment, soit l'École de Chimie, pour y recevoir également d'autres services des Ressources Naturelles.

MONTREAL :

Centre de Réhabilitation (Prison des Femmes) :

En avril 1962, un contrat était adjugé pour l'exécution des travaux d'une prison de femmes, qui sera connue sous le nom de "Centre

de Réhabilitation". Ce projet, d'après un plan qui permettra la ségrégation nécessaire dans une pareille institution, prévoit plusieurs ailes aménagées en cellules, des salles communes, des classes, un gymnase, une chapelle, entre autres services. Le site choisi a été la partie sud-est du vaste terrain de la prison de Montréal, à Bordeaux. Des difficultés de terrain ont été surmontées et les travaux se sont poursuivis et furent achevés dans une proportion de plus de soixante pour cent. Le contrat comprend non seulement les ouvrages de la construction proprement dite mais aussi ceux de l'aménagement du terrain. Les prisonnières, actuellement logées dans l'ancienne prison de la rue Fullum, pourront probablement y être transférées vers la fin de l'année 1963.

Foyer Biermans :

Ce projet est une addition au Foyer connu sous le nom de Biermans, pour le Ministère de la Famille et du Bien-Etre Social, rue Sherbrooke-est. Les travaux du contrat proprement dit s'achèvent. Il reste quelques ouvrages de reprise, ou plutôt de restauration, entre la partie ancienne et la partie nouvelle.

Il s'agit d'un édifice de quatre étages sur soubassement, auquel deux annexes viennent d'être ajoutées, soit une aile pour les pensionnaires et une petite aile pour les employés. Ces annexes doubleront pratiquement le cubage de l'édifice original.

Institut des Arts Appliqués :

Transformations dans tout l'intérieur de l'un des cinq pavillons formant cet ensemble connu sous le nom d'Institut des Arts Appliqués. L'édifice à charpente métallique, avec murs extérieurs à maçonnerie de brique solide, exige des travaux ressortissant à tous les corps de métiers : plomberie renouvelée avec salles de toilette modernes; système électrique modernisé; chauffage raccordé à la chaufferie centrale; subdivisions nouvelles; isolation sur les murs complétée par des travaux d'enduits et de peinture; application, sur les planchers, de tuiles appropriées; renouvellement des escaliers et addition d'un ascenseur. Les travaux se termineront peu après la fin de la présente année budgétaire.

Sûreté Provinciale :

L'édifice que nous appelons communément l'édifice de la Sûreté Provinciale et que l'on érigera sur le terrain de l'ancienne prison des femmes, rue Fullum, renfermera, en réalité, trois grands services : la Sûreté Provinciale, d'abord, qui occupera la majeure partie de l'édifice; la morgue, soit le service de médecine légale, avec ses laboratoires de recherches, et la cour du coroner; puis, aux étages supérieurs, un centre de détention qui libérera la prison des hommes, à Bordeaux, de tous les prévenus, enrayant ainsi une cause de nombreux désordres. C'est un édifice depuis longtemps attendu dont la préparation des plans et la rédaction des devis doivent être bien précises. C'est un travail qui a demandé, déjà, de la part du Ministère des Travaux Publics et de la part des professionnels chargés de ces plans, de

longues et nombreuses entrevues avec les autorités de la prison de Montréal, de la Sûreté Provinciale et du Ministère du Procureur Général. Une demande de soumissions, par voie des journaux, sera sans doute publiée au cours de l'année 1963-1964.

Pavillon Saint-Vallier :

Cet édifice de six étages abritait, jusqu'ici, près de quatre cents malades autrefois logés à la prison de Montréal, à Bordeaux. Ces pensionnaires ayant été dirigés vers une institution spécialisée, il fut possible, au Ministère des Travaux Publics, de transformer l'intérieur de l'édifice pour y aménager des cellules, des salles de récréation, des classes, des ateliers, des bureaux administratifs, des dortoirs et une infirmerie pour y recevoir, de façon adéquate, les jeunes délinquants, antérieurement logés rue Saint-Denis, près du boulevard Saint-Joseph, dans des locaux trop exigus et inadaptés à leurs besoins. Les travaux s'achèvent et l'on pourra, bientôt, affecter l'édifice, jusqu'ici connu sous le nom de "Cour du Bien-Etre Social", à d'autres services dont l'expansion justifiera les transformations à faire subir à ce dernier édifice. Le Pavillon Saint-Vallier, tel que rénové, sera relié, plus tard, à un édifice nouveau qui sera construit sur le site de l'ancien hôpital Sainte-Justine et qui groupera les bureaux du Ministère du Bien-Etre Social, de même que la Cour du Bien-Etre Social, à Montréal.

TRAVAUX POUR LE MINISTÈRE DE LA JEUNESSE :

Au cours de la présente année, le Service de la Construction des Immeubles fut chargé de la préparation des documents nécessaires à la signature de contrats pour l'exécution d'écoles de métiers, dont les chantiers furent surveillés par le personnel du Ministère des Travaux Publics, pour le compte du Ministère de la Jeunesse. Ces travaux comprenaient la revision des plans et devis, la rédaction des demandes de soumissions par voie des journaux, la préparation des contrats, la nomination de commis-surveillants sur chacun des chantiers, l'examen des rapports hebdomadaires, la correspondance avec les architectes et ingénieurs-conseils, la vérification des recommandations de paiement, en vue d'établir, avec le ministère mentionné, la plus étroite collaboration. Les diverses écoles de métiers, dont les travaux sont en cours présentement, sont :

Asbestos :

Edifice imposant dont les travaux ont progressé avec méthode et qui, à la fin de mars, en est à son dernier stage. Ce sera une réalisation compacte suivant un plan renfermant, dans une forme rectangulaire, tous les services des différents ateliers et les classes, en plus des bureaux de l'administration, des laboratoires et d'un gymnase. Les proportions totales de l'immeuble sont de 240 pieds de longueur par 140 pieds de largeur, soit deux étages et un soubassement en matériaux incombustibles comme les autres écoles de métiers dont il sera fait mention dans le présent rapport.

Drummondville :

Cet édifice important, qui s'élève sur un terrain parfaitement plat, est actuellement complété à soixante-quinze pour cent de son ensemble. Il comprend trois corps de bâtisse, de volumes inégaux, dont les murs seront de brique et, en partie, de pierre des champs. L'aménagement du terrain prévoit, comme il est essentiel aujourd'hui, des zones de stationnement bien incorporées au terrassement qui fera l'embellissement de ce site.

Magog :

Cette école, pratiquement commencée à la même époque que l'école de Saint-Jean, est constituée d'une addition importante à un édifice transformé et les travaux sont terminés dans la proportion de quatre-vingt-dix-sept pour cent. C'est un édifice qui comprend un soubassement et un étage.

Rivière-du-Loup :

En août 1962, un contrat était signé au Ministère des Travaux Publics, toujours pour le compte du Ministère de la Jeunesse, pour une école de métiers comprenant un programme assez élaboré et les travaux, présentement exécutés, s'approchent de la moitié de l'ensemble prévu. Nous pouvons donc espérer que l'école sera terminée au cours de l'exercice budgétaire 1963-1964.

Saint-Jean :

Transformation d'un édifice acquis par le Ministère de la Jeunesse et auquel s'ajoute une annexe; les travaux commencés en mars 1962 seront complétés un peu après la présente année budgétaire. Le projet prévoit de doubler la partie existante et l'ensemble présentera un édifice de deux étages renfermant des ateliers pour divers métiers, une bibliothèque ainsi que les bureaux de l'administration.

Autres Écoles de Métiers :

Au cours des derniers jours du mois de mars 1963, furent signés trois contrats pour des écoles de métiers qui seront construites à la Malbaie, à Trois-Rivières et à La Tuque. La première mentionnée est un édifice entièrement nouveau alors que dans les deux derniers cas il s'agit de transformations intérieures et extérieures dans des édifices acquis pour fins d'enseignement de divers métiers. Dans le cas de La Malbaie, le contrat prévoit une période de travaux de quinze mois, alors que dans les deux autres le temps fixé est de six mois.

En plus des écoles de métiers, dont les travaux sont en cours, nous avons eu à collaborer pour des projets d'écoles importantes, dans les endroits suivants :

Kénogami, Jonquières, Arvida :

Un terrain a été acquis, des travaux d'expertise du sol ont été

entrepris et les plans et devis sont sur le point d'être parachevés pour demande de soumissions publiques.

Port-Alfred :

Le choix du terrain fut suivi, comme à l'habitude, de sondages pour établir la qualité du sol et les plans et devis sont assez avancés.

Vaudreuil :

Il va se créer, à cet endroit, un ensemble de constructions auquel l'on a donné le nom de "La Cité des Jeunes à Vaudreuil". Cet ensemble comprendra, entre autres bâtiments, une école de métiers, une usine de filtration, un centre de mécanique et le reste.

TRAVAUX POUR LE MINISTÈRE DE LA FAMILLE ET DU BIEN-ÊTRE SOCIAL :

Notre-Dame-de-la-Guadeloupe :

A cet endroit des Cantons de l'Est, construction, pour le Ministère de la Famille et du Bien-Etre Social, d'un foyer d'accueil pour personnes âgées. Les travaux entrepris, au mois de décembre 1961, se sont poursuivis normalement et sont sur le point d'être parachevés; cette institution est un projet de cinquante lits dans un bâtiment de deux étages sur un soubassement. Le soubassement comprend la cuisine, salle à manger, les appartements pour réserves diverses, lingerie, buanderie, et la chaufferie. Le rez-de-chaussée logera les bureaux de l'administration générale, quelques chambres, les bureaux du médecin, de l'aumônier, le solarium et les services de la communauté. Le premier étage contiendra, en plus des chambres, un solarium et la chapelle.

Les Escoumins :

C'est un projet d'agrandissement et de transformation pour un foyer d'accueil qui sera connu sous le nom de "Foyer Saint-Gérard". Le Ministère des Travaux Publics héritait, à cet endroit, d'un ancien contrat et, après l'avoir révisé, en faisait un contrat sur base d'une faible proportion en régie et de prix fixes pour la plupart des travaux. Ce nouveau contrat était signé au mois de juin 1962 et les travaux, à la fin de mars, étaient complétés dans la proportion de quatre-vingt-quatre pour cent. Le bâtiment nouveau comprend un sous-sol, un soubassement, un rez-de-chaussée et un étage.

Louiseville :

Sur les fondations qui avaient été entreprises, il y a plus d'un an, de nouveaux plans ayant été préparés, un contrat pour ce centre d'accueil du Ministère du Bien-Etre Social a été signé à la fin du mois d'octobre 1962. Les travaux progressent assez bien et sont présentement complétés dans la proportion de vingt-cinq pour cent. Le bâtiment comprendra sept corps de bâtisses dont le corps central renfermera

les bureaux de l'administration et les locaux des religieuses, alors que les ailes sont destinées à l'aménagement de chambres de dimensions diverses.

Trois-Pistoles :

En octobre 1962, deux contrats étaient adjugés, l'un, pour les excavations, l'autre, pour les fondations et les ouvrages de béton; par la suite, les plans et devis ayant été complétés, un contrat pour tout l'édifice était adjugé à la fin de la présente année budgétaire. Cet édifice comprendra quatre ailes sur un corps central; les ailes auront deux étages et la partie centrale s'élèvera à cinq étages.

Autres centres :

En plus, pour le Ministère du Bien-Etre Social, le Service de la Construction du Ministère des Travaux Publics est en contact avec les bureaux d'architectes et d'ingénieurs en pratique privée, pour plusieurs centres, soit le centre qui sera connu sous le nom de "Notre-Dame de l'Enfant", à Sherbrooke, et un autre centre d'accueil, à Drummondville. Il s'agit de deux constructions très importantes dont les plans et devis seront, sans doute, terminés en temps pour obtenir, au cours de l'année 1963-1964, des soumissions publiques demandées dans chacune de ces régions.

TRAVAUX POUR LE MINISTÈRE DE LA SANTÉ :

Il paraît définitivement arrêté que les programmes d'hôpitaux nous seront transmis et que nous aurons le même rôle à jouer dans la préparation des demandes de soumissions et dans la surveillance des travaux, l'administration des chantiers, pour les Ministères de la Jeunesse et autres. Présentement, il est question d'un hôpital considérable à être construit sur la rive sud du Saint-Laurent, dans le comté de Chambly, et d'un vaste édifice connu sous le nom de Pavillon Saint-Georges, à Sherbrooke, pour des mêmes fins hospitalières. Des travaux sont en cours dans ces deux centres et nous aurons l'avantage, dans un prochain rapport, de les détailler plus longuement et de décrire aussi les autres projets qui ont été décidés.

Clinique de Médecine Vétérinaire, à Saint-Hyacinthe :

En décembre 1962, le Ministère des Travaux Publics, pour le compte du Ministère de l'Agriculture, adjugeait un contrat pour la construction d'un édifice d'un caractère un peu spécial. Malgré un hiver rigoureux, les travaux ont été bien conduits et nous sommes d'avis que l'on pourra le remettre au Ministère de l'Agriculture, pour habitation, au cours de l'année budgétaire 1963-1964. Cet édifice vient s'ajouter au Centre de l'Ecole de Médecine Vétérinaire, mais le projet d'ensemble prévoit des additions futures, au fur et à mesure des besoins. Cet édifice d'un étage est conçu d'après les meilleures données de l'architecture contemporaine.

Institut de Technologie Agricole, à Saint-Hyacinthe :

Sur le vaste terrain où se trouvent déjà certains bâtiments administrés par le Ministère de l'Agriculture, sera construit un très imposant édifice qui sera l'Institut de Technologie Agricole. Le Ministère des Travaux Publics, pour le compte du Ministère de l'Agriculture, a octroyé quelques contrats en rapport avec les travaux d'excavation et d'enfoncement de pieux. Les ouvrages, dans le premier cas, furent complétés en décembre 1962 et les pieux en mars 1963. L'avancement des plans et devis permettra d'obtenir, par voie des journaux, des soumissions pour ouvrages spéciaux et d'architecture.

TRAVAUX POUR LE MINISTÈRE DES TRANSPORTS :

Hangar d'Avions, à l'Ancienne-Lorette :

Des plans et devis ont été préparés en vue de la construction d'un hangar sur le terrain d'aviation de l'Ancienne-Lorette. Ce hangar, destiné à loger une vingtaine d'avions de divers modèles, aura, comme dimensions, 250 pieds de longueur par 200 pieds de largeur. Le corps principal sera flanqué, sur ses deux plus longues faces, d'appentis où seront aménagés des bureaux d'administration, des salles de repos pour pilotes, des salles d'attente pour le public ainsi que divers ateliers de réparation et d'entreposage.

TRAVAUX PUBLICS :

Les projets, autres que ceux déjà mentionnés dans les régions principales de Montréal et de Québec, au début de ce rapport, sont les suivants :

Baie Comeau :

Des plans et devis furent préparés en vue d'ériger, sur un site préalablement nivelé, au cours de l'année dernière, un palais de justice-prison. Le contrat fut signé en juillet 1962 et les travaux progressent avec satisfaction. C'est la première des constructions de ce genre qui renfermera, non seulement les services de la justice et les éléments d'une prison moderne, mais, aussi, les quartiers de la Sûreté Provinciale. La structure de béton armé est parachevée, les murs de maçonnerie de pierre s'élèvent et nous pouvons croire que l'édifice pourra être livré, pour habitation, dans les premiers mois de 1964.

Drummondville :

L'édifice à bureaux, dont le contrat était adjugé en février 1961, a été complété au mois d'octobre 1962. Ont été aménagés dans cet édifice, qui s'élève sur un terrain bien ordonné à l'angle des rues Marchand et Saint-Joseph, les services de la justice, soit salles d'audiences, bureaux de juges et de magistrats, greffe, salle de témoins, suite des avocats, bureau du shérif ainsi que des locaux pour accommoder les

organismes suivants : bureau d'enregistrement, l'Unité Sanitaire, l'Agriculture et la Colonisation, la Sûreté Provinciale, la Régie des Loyers, le Ministère du Travail, le Ministère du Bien-Etre Social et, dans des espaces laissés libres à dessein, l'on pourra ajouter le Service de l'émission des licences du Ministère du Revenu.

New Carlisle :

Un palais de justice-prison, à cet endroit, remplacera, mais sur un site différent, le vieux palais de justice actuel qui est dans un état vétuste et qui ne répond plus aux besoins de ce district judiciaire.

Le contrat, accordé en fin d'année 1962, prévoit une période de construction s'étendant sur dix-huit mois. En cette fin d'année budgétaire, l'excavation était faite et les fondations, proprement dites, prenaient forme. C'est une construction qui comprendra trois corps de bâtiments. Le principal est destiné au Service de la Justice, le second comprendra une prison et ces deux sections seront reliées par une troisième dans laquelle seront aménagés les bureaux de la Sûreté Provinciale et ceux du géolier dont le logement occupera le premier étage.

Saint-Hyacinthe :

A cet endroit, sur le site de l'ancien palais de justice démoli au cours de l'année dernière, un palais de justice, d'une formule un peu nouvelle, vient d'être entrepris et un contrat fut adjugé à un entrepreneur local au mois d'août 1962. Cet édifice, en effet, recevra les services de la justice mais, aussi, dans un corps de bâtisses bien conçu et bien intégré dans le plan d'ensemble, sans nuire au corps principal du palais, logera les services du Gouvernement Provincial qui, jusqu'à date, étaient aménagés dans des locaux loués. Ce contrat prévoit également l'aménagement et l'embellissement des parterres qui entourent cette construction et dont les premiers ouvrages de fondation et de structure de béton armé sont fort avancés.

Shawinigan :

Les travaux prévus pour les transformations et les travaux d'améliorations dans l'ancien bureau de poste du Gouvernement Fédéral de l'endroit, viennent de débiter en fin de mars 1963. Cet édifice renfermera les bureaux du Ministère du Travail, un greffe, une cour de magistrat, avec bureau du juge; un bureau d'enregistrement, des locaux pour avocats, les bureaux d'un commissaire relevant du Ministère du Travail et les bureaux de la Sûreté Provinciale cantonnée à cet endroit.

DIVERS :

La nomenclature sommaire qui vient d'être donnée, énumère des projets en cours de réalisation mais le Service de la Construction des Immeubles est présentement fort occupé par d'autres projets dont les plans et devis sont en préparation. Nous pouvons citer :

Percé :

Le palais de justice-prison du district judiciaire de Gaspé sera définitivement construit sur le site actuel du palais de justice de cette municipalité qui est le chef-lieu du district.

Sept-Iles :

Un palais de justice-prison, dans des proportions un peu plus grandes que celles du précédent projet, est prévu et dont la formule du plan permettra, à l'avenir, de pouvoir agrandir l'un des trois corps de bâtisses, sans modification sensible du plan directeur.

En plus des deux palais de justice-prisons dont il vient d'être fait mention, nous avons comme projets relevant du Ministère des Travaux Publics :

UN CENTRE DE MECANOGRAPHIE qui sera, sans doute, érigé sur le terrain du gouvernement, à Petite-Rivière, en bordure du boulevard Charest;

UN POSTE POUR LA SURETE PROVINCIALE qui sera situé sur un terrain du gouvernement non loin de l'Hôtellerie "À L'ETAPE", sur la route numéro 54, dans le Parc des Laurentides;

Le projet d'une *PRISON* à *SOREL*;

Le projet d'une *PRISON* à *SAINT-HYACINTHE*;

Un programme est élaboré en vue de la construction d'une *PRISON* qui correspondrait mieux aux besoins actuels dans le district de Québec;

Etude des possibilités d'agrandissement du *PALAIS DE JUSTICE*, de *QUEBEC*;

Etude préliminaire de l'agrandissement de la *PRISON* à *SWEETSBURG*, avec amélioration des façades extérieures;

Préparation des plans et devis pour un édifice qui renfermera les bureaux, l'administration et les ateliers du *Service des Ponts*, à *Rouyn*.

Le futur Palais de Justice de Montréal :

Après examen sérieux de divers sites, il fut décidé, au début de la présente année, de fixer l'endroit où sera érigé un très imposant immeuble destiné à loger les services de la justice, (Division du Droit Civil) à Montréal. Ce site, choisi pour la construction du futur Palais de Justice de Montréal, occupe un vaste quadrilatère délimité par les rues Notre-Dame, Saint-Laurent, Craig et Saint-Gabriel. Les professionnels, chargés de cette étude importante, ont pris connaissance des projets les plus récemment terminés aux États-Unis et pourront profiter des leçons et des expériences acquises par les architectes de la république voisine. Il est à présumer que le Ministère des Travaux Publics pourra entreprendre, très bientôt, la démolition des bâtiments qui se trouvent dans le quadrilatère mentionné et que des sondages pourront être entrepris avant l'hiver prochain.

Ajoutons à cela que le service est saisi de nombreuses demandes relatives à des additions à être construites aux prisons ou palais de justice de divers districts ruraux de la province. L'étude est déjà commencée d'un programme qui permettra d'établir un estimé budgétaire pour la construction du palais de justice, à Saint-Jérôme.

C'est au cours de la présente année que les propriétés acquises par le gouvernement sur la rue McGill, à Montréal, ont été transformées et que les services du Ministère du Travail ont été logés au numéro 355 de cette rue. Par ailleurs, tous les services de la Sûreté Provinciale, sauf l'Ecole de la Sûreté Provinciale, furent déménagés dans quelques étages du numéro 366 de la rue McGill. A ce dernier endroit, furent aménagés des suites d'appartements pour les ministres qui doivent se rendre périodiquement, à Montréal, des locaux comprenant salles de projections, pour la censure du cinéma, ainsi que pour les services et les laboratoires de la cinématographie provinciale.

Quant à l'immeuble situé au numéro 107 de la rue Craig, quelques travaux de transformation ont permis d'y aménager des bureaux pour le Ministère du Revenu qui, antérieurement, devait loger ses services et ses fonctionnaires dans des locaux loués.

Voici un rapport succinct de travaux d'envergure exécutés en collaboration avec les ministères de la Famille et du Bien-Etre Social, de la Jeunesse, de l'Agriculture, de la Santé, des Transports, etc. On prévoit aussi des projets concernant le Ministère des Terres et Forêts et d'autres qui intéresseront le Ministère de la Chasse et de la Pêche. Ces collaborations impliquent une tâche considérable et, malgré le dévouement assuré du petit groupe de professionnels et d'employés dont dispose le Service de la Construction des Immeubles, il faudra, de toute nécessité, songer à augmenter le personnel, principalement en ce qui concerne les architectes, les dessinateurs et les vérificateurs. C'est le seul moyen de répondre, de façon adéquate, non seulement à l'exécution des programmes qui nous sont confiés mais aussi à l'expédition du travail, tout particulièrement dans le domaine de la vérification des comptes, des estimations et de toute documentation qui exige une étude sérieuse et des recherches nombreuses.

J'exprime l'espoir qu'il sera possible, au cours de l'année prochaine, d'apporter une solution à ce problème de personnel et de trouver les locaux nécessaires à leur logement car il est à prévoir que, d'ici trois ans, le budget que nous avons à administrer sera beaucoup plus considérable, étant donnée l'importance des grands projets dont les plans et devis sont en préparation pour les années futures.

Respectueusement soumis,

LEOPOLD FONTAINE

Architecte en chef.

RAPPORT DE L'ARCHITECTE-EN-CHEF

Québec, le 15 novembre 1963.

A M. Hervé-A. Gauvin, Ing. P.,
Sous-Ministre des Travaux Publics,
Hôtel du Gouvernement,
Québec.

Monsieur le sous-ministre,

Nous avons l'honneur de vous soumettre, en résumé, les activités du Service de l'Entretien des Immeubles pour l'exercice financier 1962-63.

Notre fonction consiste à maintenir en bon état la majorité des locaux et permet de procurer le confort et l'espace nécessaires à l'administration de la justice et au bon fonctionnement de tous les services des différents ministères.

Il a fallu entretenir, chauffer, éclairer, améliorer, restaurer et moderniser les édifices, en agrandir et en aménager quelques-uns, suivant les besoins. Faute d'espace dans nos propres bâtisses, nous avons dû recourir à la location, pour l'établissement de nouveaux services ou pour l'expansion de services existants. Mais dans ce dernier domaine, l'acquisition par le ministère de plusieurs immeubles, surtout dans les grands centres, a permis de réduire sensiblement le nombre de locaux loués, et de centraliser certains ministères dont les services étaient morcelés, apportant ainsi un rendement plus efficace et à meilleur compte.

LISTE DES CATÉGORIES D'IMMEUBLES DONT NOUS AVONS LA CHARGE :

- A. — Les palais de justice et les prisons, les morgues de Montréal et de Québec, les cours du Bien-Être Social.
- B. — Les édifices à bureaux, comprenant les immeubles de l'Hôtel du Gouvernement, tous les édifices à Québec, à Montréal et autres endroits, aménagés en bureaux pour les services du gouvernement.
- C. — Les Ecoles spéciales à Montréal et à Québec.
- D. — Les postes de police et postes de pesée obligatoire publique.
- E. — Les garages, ateliers et entrepôts.
- F. — Locaux divers. Analyse de projets à la demande des autres ministères.
- G. — Résidence du Lieutenant-Gouverneur. — Bois de Coulonges.
- H. — Locaux loués pour bureaux.

« A »

PALAIS DE JUSTICE, PRISONS, MORGUES, COURS DU BIEN-ÊTRE SOCIAL

La nomenclature des travaux, pour chaque bâtisse, inclut les ouvrages d'entretien ordinaire suivants :

AMOS (Abitibi)

Travaux de pavage, réparation de bouilloires et diverses améliorations des systèmes de plomberie, de chauffage et d'électricité. Travaux d'entretien ordinaire.

ARTHABASKA (Arthabaska)

Travaux de ménage et de peinture, ameublement d'une nouvelle cour de magistrat; réparations minimales sur les systèmes mécaniques.

CAMPBELL'S BAY (Pontiac)

Réfection complète des systèmes de plomberie et de chauffage.

CHICOUTIMI (Chicoutimi)

a) Palais de Justice

Réfection complète des foyers des bouilloires et ajustement du système de combustion. Tirage des joints de pierre de l'entrée principale, aménagement de bureaux pour la Sûreté Provinciale au rez-de-chaussée. Réparation de l'ascenseur. Divers travaux d'entretien sur les systèmes mécaniques.

b) Prison

Travaux d'entretien et de réparation sur le système mécanique.

HAVRE-AUBERT (Îles de la Madeleine)

Travaux d'entretien ordinaire.

HULL (Hull)

a) Palais de Justice

Aménagement intérieur pour divers bureaux et travaux d'entretien ordinaire et de réparation sur le système mécanique.

b) Prison

Aménagement intérieur, améliorations à l'extérieur, tirage des joints de tous les murs de maçonnerie, réfection des couvertures. Amélioration des systèmes d'éclairage, remplacement partiel de la tuyauterie d'alimentation d'eau et travaux d'entretien et de réparation sur les systèmes mécaniques.

JOLIETTE (Joliette)

Travaux de ménage et d'entretien général, réparation et entretien des systèmes mécaniques.

LA MALBAIE (Charlevoix)

Travaux de restauration intérieure et d'entretien ordinaire.

MATANE (Matane)

Travaux d'entretien ordinaire.

MONT-LAURIER (Labelle)

Réparation des systèmes de plomberie, d'électricité et de chauffage et entretien ordinaire.

MONTMAGNY (Montmagny)

Aménagement d'un terrain de stationnement, ameublement de la bibliothèque et aménagement d'un vestiaire pour les avocats. Réparation de menuiserie et entretien des systèmes mécaniques.

MONTRÉAL

- a) *Nouveau Palais de Justice*
(100 est, rue Notre-Dame, Montréal).

Réparation des portes tournantes aux entrées et des portes de bronze. Réparation du système de ventilation et des ascenseurs. Aménagement des locaux de la Bibliothèque du Barreau, des Archives et agrandissement du bureau d'Enregistrement. Peinturage extérieur.

- b) *Vieux Palais de Justice*
(155 est, rue Notre-Dame, Montréal)

Réparation des escaliers. Enlèvement de la clôture arrière. Peinturage intérieur et extérieur de l'édifice.

- c) *Prison de Montréal*
(800 ouest, Boul. Gouin, Montréal)

Grillages de protection aux galeries de l'aile "F". Réparations du système de chauffage et des ascenseurs. Nouveaux grillages aux fenêtres de l'aile "D". Pose de grilles d'acier et serrures supplémentaires à chacune des ailes. Pavage du chemin d'entrée et aménagement d'un terrain de stationnement. Eclairage extérieur des murs. Installation de nouveaux radiateurs dans les ailes "A" et "F".

- d) *Résidence du gouverneur de la prison*
(906 ouest, Boul. Gouin, Montréal)

Nouvelle couverture au garage. Pavage du chemin d'accès.

- e) *Institut Médico Légal (La Morgue)*
(443, rue St-Vincent, Montréal)

Erection d'un escalier de sauvetage.

- f) *Cour du Bien-Etre Social*
(5030, rue St-Denis, Montréal)

Porte d'accès au terrain de stationnement et travaux connexes. Réparations au système de chauffage.

NEW CARLISLE (Bonaventure)

Travaux d'entretien ordinaire, réparation des systèmes mécaniques.

NICOLET (Nicolet)

Réparations à la couverture et entretien ordinaire.

PERCÉ (Gaspé Sud)

Travaux de ménage et de peinture et entretien des systèmes mécaniques.

QUÉBEC

a) Palais de Justice

Travaux de ménage et de peinture intérieur, travaux d'entretien ordinaire, réparation et entretien des systèmes mécaniques.

b) Prison des Hommes

Renouvellement de fenêtres, travaux de terrassement et de pavage y compris l'intérieur de la cour des prisonniers. Remplacement d'un transformateur, réparation des dommages causés par un incendie et travaux ordinaires d'entretien. Réparation des systèmes mécaniques.

c) Prison des Femmes

Construction de trottoirs, installation d'une nouvelle bouilloire, travaux d'entretien ordinaire et réparation sur les systèmes mécaniques.

d) Cour du Bien-Etre Social (Chemin Ste-Foy)

Travaux d'entretien ordinaire.

RIMOUSKI (Rimouski)

Aménagement d'un laboratoire de photographies, réaménagement de bureaux pour la Sûreté Provinciale. Installation d'un mât en métal. Installation de conduits pour le système téléphonique. Améliorations au système de ventilation et entretien et réparation courantes sur les systèmes mécaniques.

RIVIÈRE-DU-LOUP (Rivière-du-Loup)

Aménagement et agrandissement du terrain de stationnement, travaux de ménage et de peinture dans le logement du géolier et travaux d'entretien ordinaire.

ROBERVAL (Roberval)

Travaux de réfection intérieure et de peinture. Renouvellement du système d'eau chaude domestique, consolidation de la tuyauterie. Travaux d'entretien et de réparation ordinaires.

ROUYN-NORANDA (Rouyn)

Renouvellement du poêle de la prison. Construction d'ameublement fixe et travaux d'entretien généraux, y compris les systèmes mécaniques.

SAINTE-ANNE DES MONTS (Gaspé Nord)

Travaux d'entretien ordinaire.

ST-HYACINTHE (St-Hyacinthe)

Ce Palais de Justice est installé à loyer dans un local temporaire, pendant la durée de la construction du nouvel édifice.

SAINT-JEAN (Iberville)

Renouvellement des tuyaux de drainage principaux. Travaux de ménage et de peinture dans le logement du géôlier. Travaux d'entretien ordinaire.

SAINT-JÉRÔME (Terrebonne)

Aménagement de bureaux. Améliorations à la suite du Protonotaire. Construction d'ameublement fixe. Réparation de la couverture, et entretien des systèmes mécaniques.

SAINT-JOSEPH (Beauce)

Travaux d'entretien ordinaire et amélioration et entretien des systèmes mécaniques.

SHERBROOKE (Sherbrooke)

a) Palais de Justice

Travaux de réfection intérieure. Amélioration de l'entrée principale. Travaux d'entretien et de peinture. Amélioration et entretien aux systèmes mécaniques.

b) Prison

Réfection complète de la couverture de la prison et de celle du logement attenant du géôlier. Travaux d'entretien et d'amélioration intérieurs. Réparation et entretien des systèmes mécaniques.

SOREL (Richelieu)

Réfection d'une partie défectueuse des murs extérieurs. Travaux d'entretien ordinaire.

SWEETSBURG (Missisquoi)

Réfection complète de la couverture et travaux d'entretien ordinaire.

TROIS-RIVIÈRES (Trois-Rivières)

a) Palais de Justice

Travaux de restauration intérieure. Ajustement du système de combustion. Réparations sur les systèmes mécaniques et travaux d'entretien ordinaire.

b) Prison

Construction d'ameublement de prison. Amélioration du système de chauffage et travaux d'entretien ordinaire.

c) Cour du Bien-Etre Social (rue Royale)

Travaux d'entretien ordinaire.

VALLEYFIELD (Beauharnois)

Travaux de réparation et d'entretien ordinaire.

VILLE-MARIE (Témiscamingue)

Réparations urgentes à la suite d'une émeute et travaux d'entretien ordinaire.

« B »

ÉDIFICES À BUREAUX DU GOUVERNEMENT

ARTHABASKA (Arthabaska)

Musée Laurier : Entretien ordinaire.

BUCKINGHAM (Papineau)

Entretien ordinaire.

CAP-DE-LA-MADELEINE (Champlain)

Réparation de la couverture et d'un puits de lumière. Réparation de fenêtres et entretien ordinaire.

CHICOUTIMI (Chicoutimi)

Travaux d'entretien ordinaire.

COOKSHIRE (Compton)

Travaux entretien ordinaire.

DRUMMONDVILLE (Drummond)

Fourniture et installation d'ameublement comprenant des rideaux, de l'ameublement métallique, l'ameublement fixe de tous les bureaux, de la salle d'audience, de la section des détenus etc . . . Installation d'un système d'intercommunication et de téléphone. Entretien des systèmes mécaniques.

FARNHAM (Missisquoi)

Entretien ordinaire. Réparation de la couverture.

GASPÉ (Gaspé Sud)

Cet édifice appartenant autrefois au Ministère de Chasse et de Pêcheries a été transféré au Ministère des Travaux Publics.

Construction d'un mur de soutènement pour empêcher l'érosion du terrain et travaux d'aménagement intérieur pour les Services du Ministère de la Santé.

GRAND'MÈRE (Laviolette)

Réparation à la couverture et entretien ordinaire.

LA MALBAIE (Charlevoix)

Travaux de restauration et de ménage intérieur et entretien ordinaire.

MACAMIC (Abitibi)

Installation électrique et d'alimentation d'eau à l'entrepôt du Service des Ponts et entretien ordinaire.

MATANE (Matane)

Entretien ordinaire.

MONTRÉAL :

a) *Edifice Power, 107 ouest, rue Craig, Montréal*

Réparations aux ascenseurs. Aménagement de l'édifice pour loger les bureaux du Ministère du Revenu.

b) *Ministère de la Santé (1570-78, rue St-Hubert Montréal)*

Réparations aux systèmes de chauffage. Installation de mélangeurs d'eau dans les laboratoires. Revêtement des planchers des laboratoires.

c) *Pavillon St-Vallier (5960, rue St-Vallier, Montréal)*

Réparation des ascenseurs. Peinturage intérieur au complet. Aménagement de l'édifice pour le Service de la Protection de la Jeunesse.

d) *Edifice 355, rue McGill, Montréal*

Entretien des ascenseurs. Peinturage extérieur de l'édifice. Remplacement de l'escalier de sauvetage.

e) *Edifice 2275 est, Avenue Laurier, Montréal*

Réparations du système de chauffage.

f) Edifices à Bureaux 89-97 est, rue Notre-Dame et 511 et 515, rue St-Gabriel, Montréal

Réparation des ascenseurs et des toitures. Aménagement des bureaux du syndic du Barreau et de l'Assistance judiciaire.

g) Conservatoire de Musique, 506 est, rue Ste-Catherine, Mtl

Entretien de l'édifice et aménagement de nouveaux studios pour le Conservatoire de Musique et l'Art Dramatique.

h) Police Provinciale, 360, rue McGill, Montréal

Réparations des ascenseurs. Installation d'éviers spéciaux de photographie pour service d'identification de la Police. Régalement et nivelage du terrain de stationnement. Revêtement des planchers au sous-sol. Peinturage extérieur de l'édifice. Nouvelle chaufferie. Aménagement des locaux pour la Censure et l'Office du Film.

i) Bureau d'Enregistrement de Sainte-Rose

Entretien de l'édifice.

NEW-CARLISLE (Bonaventure)

Réparation aux fenêtres et à la couverture. Travaux de ménage et de peinture intérieurs. Travaux d'entretien ordinaire.

QUÉBEC :

Parlement :

Édifice « A » :

Reconditionnement des filtres de la chambre des bouilloires. Installation d'un système d'enregistrement des débats à l'Assemblée Législative. Aménagement des bureaux du Hansard. Installation de nouveaux luminaires. Installation d'une nouvelle bouilloire et de ses accessoires. Réparation des dommages causés par un commencement d'incendie sur le toit. Travaux d'améliorations importantes sur le système de chauffage. Installation d'un système d'eau pour les bouilloires et entretien ordinaire. Installation d'un système d'air climatisé dans les bureaux du Ministre du Travail.

Édifice « B » :

Remplacement d'un ascenseur électrique désuet, par un ascenseur de type hydraulique. Entretien des systèmes mécaniques et réparation ordinaire.

Édifice « C » :

Installation d'un filtre. Travaux d'entretien et de réparation aux ascenseurs et aux systèmes mécaniques.

Édifice « D » :

Travaux de ménage, d'enduits et de peinture. Peinturage extérieur des fenêtres. Réparation et amélioration aux ascenseurs et entretien ordinaire.

Édifice « E » :

Travaux d'aménagement de bureaux, de ménage et de peinture. Réparation des planchers en terrazzo. Réparation et entretien aux ascenseurs. Travaux d'entretien ordinaire.

Édifice « F » :

Amélioration aux bouilloires et entretien ordinaire.

Édifices du boulevard St-Cyrille :

Renouvellement des rideaux, entretien des arbres. Travaux d'amélioration et de ménage intérieur et entretien ordinaire.

Musée Provincial :

Entretien des arbres. Améliorations à l'ascenseur et aux systèmes mécaniques. Entretien ordinaire.

Les serres :

Réparation et amélioration du système de chauffage. Réparations aux couvertures et entretien ordinaire.

Autres édifices :

Travaux de démolition de vieilles bâtisses, de remplissage et d'aménagement de terrains de stationnements. Travaux d'aménagement intérieur, de réparation d'enduits, peinturage. Entretien des systèmes de combustion et de chauffage aux divers édifices à proximité du Parlement, mentionnons particulièrement la réfection d'un mur de soutènement à l'édifice Victoria; construction d'une voûte à 850 Ave Laurier; renouvellement du drainage à 50 rue Dorchester. Amélioration des chambres froides à 915 rue Turnbull. Entretien des arbres.

STE-GENEVIÈVE DE BATISCAN (Champlain)

Entretien ordinaire.

SAINTE-GERMAINE (Dorchester)

Travaux de restauration et de ménage intérieur.

SAINT JÉRÔME (Terrebonne)

Travaux de ménage et entretien ordinaire.

TROIS-RIVIÈRES :

a) Edifice à bureaux (rue de Tonnancourt)

Réfection du système de combustion des bouilloires, réfection partielle des couvertures. Travaux de nivellement et de stationnement. Travaux de ménage et de peinture intérieurs. Entretien ordinaire.

b) Unité Sanitaire (Boulevard Turcotte)

Réparation du système de chauffage et entretien ordinaire.

- C -

MONTRÉAL :

a) Ecole d'Architecture (3450, rue St-Urbain, Montréal)

Tirage de joints au perron.

*b) Ecole des Métiers Commerciaux
(1265, rue St-Denis, Montréal)*

Réparations aux ascenseurs.

Installation d'un transformateur.

Aménagement de deux classes au rez-de-chaussée.

QUÉBEC :

École des Beaux-Arts

Travaux de ménage et de peinture intérieure. Réfection d'un trottoir et entretien ordinaire.

École des Arts Domestiques (Place Georges V)

Entretien ordinaire.

- D -

POSTES DE POLICE ET POSTES DE PESÉE PUBLIQUE

AYLMER (Hull)

Pavage et entretien ordinaire.

BAIE SAINT-PAUL (Charlevoix)

Réparation des dommages causés par un accident et entretien ordinaire.

BEAUVOIR (Sherbrooke)

Entretien ordinaire.

BLACKPOOL (Saint-Jean)

Réparation de la balance et entretien ordinaire.

BOUT DE L'ÎLE (Bourget)

Entretien ordinaire.

CHAMPIGNY (Québec)

Entretien ordinaire.

CHARLESBOURG (Québec Centre)

Réparation du mécanisme de la balance et entretien ordinaire.

CHIBOUGAMAU (Abitibi-Est)

Travaux de terrassement. Réparation de couverture et entretien ordinaire.

CHICOUTIMI (Chicoutimi)

Pont Ste-Anne : entretien ordinaire.

CÔTEAU DU LAC (Cté de Soulanges)

Entretien ordinaire.

FORT CHIMO (Nouveau-Québec)

Travaux d'aménagement et de restauration.

GASPÉ (Gaspé Sud)

Entretien ordinaire.

GRAND'REMOUS (Gatineau)

Travaux de pavage et de réparation ordinaire.

GRENVILLE (Argenteuil)

Réparation du mécanisme de la balance et entretien ordinaire.

HAVRE SAINT-PIERRE (Duplessis)

Entretien ordinaire.

L'ABORD-À-POUFFE (Laval)

Démolition du poste. Un petit édifice sera construit, sur un site différent pour servir les mêmes fins.

LATERRIÈRE (Chicoutimi)

Entretien ordinaire.

MONT-LAURIER (Labelle)

Entretien ordinaire.

PONT DE QUÉBEC (Lévis)

Remplacement de la balance de 30 tonnes par une de 60 tonnes et travaux d'entretien ordinaire.

PONT PIE IX (Montréal)

Entretien ordinaire.

PONT VIAU (Montréal Nord)

Entretien ordinaire.

SAINTE-ANNE DE BEAUPRÉ (Montmorency)

Entretien ordinaire.

SAINTE-ANNE DE LA PÉRADE (Champlain)

Réparation et entretien ordinaire.

SAINT-EUSTACHE (Deux Montagnes)

Nouveau poste. Travaux généraux d'aménagement et de restauration.

SEPT-ÎLES (Saguenay)

Travaux d'entretien ordinaire.

SOREL (Richelieu) Pont Turcotte :

Entretien ordinaire.

TASCHEREAU (Abitibi-est)

Nouveau poste. Travaux d'aménagement et de restauration.

THETFORD MINES (Mégantic)

Travaux de réparation ordinaire.

VILLE LA SALLE (Montréal)

Travaux d'entretien ordinaire.

POSTE DE POLICE DU BOUT DE L'ÎLE

Enfoncement de pieux, construction d'un nouveau poste de balance et installation d'une nouvelle balance.

POLICE PROVINCIALE — HULL

Réfection des cellules et aménagement d'un service d'identification de la police au sous-sol.

- E -

GARAGE — ATELIERS — ENTREPÔTS

MONTRÉAL :

Garage no. 3 — (725, Boul. Henri Bourassa, Montréal)

Entretien de l'édifice.

Revêtement en stucco des murs extérieurs et réparations des solins du toit.

Réparations des bouilloires.

QUÉBEC :

Entrepôt rue Saint-Paul :

Installation d'un monte-charge hydraulique et d'un petit monte-charge électrique. Tirage des joints de maçonnerie. Installation d'un système d'alarme contre incendie. Réfection partielle de la couverture. Entretien ordinaire.

Entrepôt des travaux publics à Petite-Rivière :

Travaux de terrassement. Construction de l'entrepôt préfabriqué no 5. Construction de l'annexe à l'atelier no 3 ainsi que l'installation d'un système électrique. Amélioration au système de l'aqueduc. Entretien ordinaire.

Garage-Entrepôt rue de Varennes :

Construction d'une clôture. Remplacement d'un monte-charge électrique pour un appareil de type hydraulique. Entretien ordinaire.

Entrepôt (rue Dorchester)

Réfection de la couverture et entretien ordinaire.

« F »

DIVERS

La collaboration du Service des Immeubles a été requise, pour l'étude de demandes d'octrois par les municipalités, de problèmes d'acquisition de terrains ou propriétés, de programmes d'agrandissement de voûtes, de modernisation ou construction de bureaux d'enregistrement ou cours de magistrat, pour visites et inspections de travaux exécutés dans ce domaine à divers endroits. Notre collaboration est occasionnellement requise sous forme de conseils techniques par d'autres ministères qui n'ont pas le personnel requis pour résoudre certains cas en dehors de leur domaine habituel.

« G »

BOIS DE COULONGE

Réfection du pavage. Démolition de vieilles bâtisses. Amélioration aux portes du garage. Aménagement d'un terrain de stationnement et entretien ordinaire.

« H »

LOCAUX LOUÉS

L'expansion des services de l'administration provinciale s'est poursuivie, cette année encore, augmentant tous les problèmes connexes confiés à la compétence de notre personnel technique, professionnel ou administratif. Ce dernier est chargé de justifier les offres et les demandes qui lui sont faites et de voir à l'aménagement de chacun de ces services, particulièrement dans les grands centres comme Québec et Montréal, puis dans les autres régions de la province. On pourra constater le nombre et la diversité de ces services administratifs du gouvernement par l'énumération ci-après publiée des comtés qui indique, pour chacun d'eux, le nombre de locaux utilisés et leurs superficies.

MINISTÈRE DES TRAVAUX PUBLICS

LOCAUX LOUÉS 1962-63

Comté	Nombre de baux	Superficie
Abitibi-Est	21	29,979'
Abitibi-Ouest	6	4,676'
Argenteuil	2	6,290'
Arthabaska	6	14,208'
Bagot	2	2,626'
Beauce	7	8,908'
Beauharnois	6	5,222'
Bellechasse	3	2,904'
Berthier	4	4,905'
Bonaventure	9	9,702'
Brôme	1	450'
Chambly	4	5,025'
Champlain	0	0
Charlevoix	6	13,052'
Châteauguay	1	2,000'
Chicoutimi	14	28,432'
Compton	1	575'
Deux-Montagnes	2	2,045'
Dorchester	4	4,043'
Drummond	0	0
Duplessis	10	8,587'
Frontenac	6	13,046'
Gaspé-Nord	6	8,070'
Gaspé-Sud	8	7,360'
Gatineau	2	6,593'
Hull	6	37,572'
Huntingdon	1	1,556'
Iberville	0	0
Iles de la Madeleine	3	4,282'
Jacques-Cartier	2	3,738'
Joliette	5	8,609'
Jonquière-Kénogami	4	7,051'

Comté	Nombre de baux	Superficie
Kamouraska	5	7,545'
Labelle	4	4,002'
Lac Saint-Jean	4	13,324'
L'Assomption	2	2,164'
Laval	2	4,608'
Laviolette	8	11,530'
Lévis	4	4,207'
L'Islet	5	5,885'
Lotbinière	2	3,260'
Maskinongé	3	3,240'
Matane	8	20,937'
Matapédia	8	8,808'
Mégantic	11	15,303'
Missisquoi	3	1,595'
Montcalm	2	1,685'
Montmagny	3	4,300'
Montmorency	3	3,148'
Montréal	48	347,003'
Napierville-Laprairie	3	4,674'
Nicolet	5	5,805'
Papineau	2	3,698'
Pontiac	2	1,560'
Portneuf	6	6,683'
Québec	102	1,015,198'
Richelieu	8	10,719'
Richmond	6	5,082'
Rimouski	9	15,910'
Rivière-du-Loup	10	10,734'
Roberval	9	9,793'
Rouville	1	750'
Rouyn-Noranda	5	17,265'
Saguenay	14	12,902'
Shefford	7	12,397'
Sherbrooke	5	21,799'
Stanstead	4	4,040'
Saint-Hyacinthe	7	26,260'
Saint-Jean	8	14,189'
Saint-Maurice	7	12,466'
Témiscamingue	4	4,985'

Comté	Nombre de baux	Superficie
Témiscouata	4	5,433'
Terrebonne	7	16,004'
Trois-Rivières	3	5,995'
Vaudreuil-Soulanges	7	7,497'
Verchères	4	3,319'
Wolfe	2	1,514'
Yamaska	2	2,114'
Extérieur (N.Y.)	1	2,371'
TOTAL	531	1,988,838 p.c.

CONCLUSION :

Bien que nous ne disposions que d'un personnel demeuré pratiquement le même que celui de l'an dernier, nous nous sommes efforcés de régler convenablement et avec toute la diligence possible, un nombre toujours grandissant de problèmes et de réclamations pour satisfaire aux besoins et aux exigences de logement et d'entretien requis par des locaux dont l'augmentation, en nombre et en importance, devient nécessaire au fur et à mesure de l'expansion de tous les ministères.

Respectueusement soumis,

BLAISE MARCHAND,

architecte en chef,

Service de l'Entretien des Immeubles.

CHAPITRE IV

Bureau de poste et Bureau des colis

RAPPORT DU MAÎTRE DE POSTE

Québec, le 15 novembre 1963

Monsieur Hervé-A. Gauvin, Ing. P.,
Sous-ministre des Travaux Publics,
Hôtel du Gouvernement,
Québec.

Monsieur le sous-ministre,

J'ai l'honneur de vous présenter le rapport annuel sur les activités du Bureau de Poste et du Service des Colis de l'Hôtel du Gouvernement, pour l'exercice financier s'étendant du 1er avril 1962 au 31 mars 1963.

L'année qui vient de s'écouler a été marquée par une très grande activité dans tous les domaines qui ressortissent de cet organisme, ceci en raison de l'activité toujours croissante des divers services de plus en plus nombreux de l'administration provinciale. La quantité des matières postales et des colis, reçue et expédiée par l'entremise de nos deux services, a augmenté considérablement durant l'exercice qui vient de se terminer.

L'exposé qui suit donne un aperçu du travail accompli par le Bureau de Poste et le Service des Colis du Parlement.

BUREAU DE POSTE

Réception :

Dans nos statistiques, nous ne tenons pas compte, sauf pour la poste recommandée, du volumineux courrier ordinaire, affranchi, qui nous vient de l'extérieur, soit de 35,000 à 40,000 lettres et imprimés,

revues, journaux et colis postaux, etc. et autres matières postales déposées quotidiennement à nos bureaux, pour être trié et distribué dans les cases postales.

Lettres recommandées : 146,680 lettres recommandées ont été reçues et inscrites dans nos registres postaux cette année et délivrées sous la signature des messagers postaux autorisés à cette fin.

Nous ne faisons pas état non plus de la volumineuse correspondance interdépartementale, échangée par l'entremise de notre Bureau de Poste, entre les différents ministères et autres organismes de l'administration provinciale.

Le courrier que nous recevons au Parlement dépasse de beaucoup celui que nous expédions. L'on peut dire qu'il atteint annuellement environ 10,000,000 unités de différentes matières postales qu'il nous faut manipuler trois fois avant de pouvoir les livrer aux divers ministères et services.

Expédition :

Lettres ordinaires	3,537,294
Expédition	78,957
Lettres recommandées	
Réception	146,680
Colis postaux assurés	5,908
Colis postaux ordinaires	26,633
Imprimés	1,401,036
Total :	5,196,508 unités
Frais d'expédition	\$294,222.92
Vente de timbres-poste au comptoir	\$ 13,533.62
Montant total :	\$307,756.54

L'augmentation du coût d'expédition résulte partiellement de la hausse des tarifs postaux, aussi de l'augmentation du courrier postal à expédier, laquelle est reliée à l'expansion générale des affaires.

BUREAU DES COLIS

Le Bureau des Colis contrôle la réception, la livraison et l'expédition de tous les colis, marchandises, pièces d'outillage, etc. que reçoit ou expédie le gouvernement provincial, par l'entremise du Bureau des Colis, par messageries, par fret, par camions, bateaux ou avions.

Durant l'exercice financier 1962-63, le Bureau des Colis a manipulé 187,771 unités, au coût de \$127,924.27 en frais de transport.

Ces colis ou divers effets se répartissent comme suit :

<i>Reçu de ou expédié par</i>	<i>Nombre de colis</i>	<i>Frais de transport</i>
National canadien (messageries)	35,478	\$ 38,618.19
Pacifique canadien (messageries)	26,210	\$ 26,871.85
National canadien (fret)	536	\$ 305.06
Pacifique canadien (fret)		
Camions Travaux Publics	50,853	\$.....
Divers camions	72,496	\$ 54,930.10
Divers bateaux	283	\$ 491.06
Air-Canada (TCA)	34	\$ 256.64
Québec-Air	57	\$ 144.79
Les Ailes du Nord	4	\$ 10.45
Courtages (Guy Côté)	1,820	\$ 6,296.13
		<hr/>
Nombre des colis	187,771	coût \$127,924.27 du transport

La coopération entre les deux services, soit le Bureau de Poste et le Bureau des Colis, permet de choisir dans chacun des cas, le mode de transport le plus approprié et le moins coûteux.

Pour résumer l'activité de nos deux services, disons que durant l'exercice financier 1962-63, nous avons expédié un grand total de 5,384,279 unités, soit 5,196,508 par le Bureau de Poste et 187,771 par le Bureau des Colis, au coût global de \$435,680.81.

HEURES DES COURRIERS AU BUREAU DE POSTE DU PARLEMENT

Arrivées des courriers :

Expéditions des courriers :

7 h. 00 du matin

8 h. 15 " "

9 h. 15 " "

11 h. 45 " "

3 h. 00 de l'après-midi

11 h. 10 du matin

2 h. 30 de l'après-midi

5 h. 25 " " "

Je désire signaler à l'attention des autorités du ministère l'efficacité et le zèle de mes collaborateurs et de tout le personnel du Bureau de Poste et du Bureau des Colis qui, dans l'exercice de leurs fonctions, m'ont apporté la plus loyale collaboration.

Respectueusement soumis,

Le Maître de Poste,

(Signé) J.-E. PERRON

CHAPITRE V

Chemins de fer

Québec, le 1er octobre 1963

A l'honorable René Saint-Pierre,
Ministre des Travaux publics,
Hôtel du Gouvernement,
Québec.

Monsieur le Ministre,

J'ai l'honneur de vous soumettre mon rapport pour l'exercice terminé le 31 mars 1963.

Pour ce qui est des subventions de toute nature accordées ou payées aux diverses compagnies de chemin de fer dans le passé, on voudra bien référer au rapport de l'année 1928, avec l'amendement au tableau "B" noté dans le rapport de 1932.

Nous reproduisons de nouveau le tableau "F" indiquant la longueur des voies ferrées construites ou en exploitation ou prêtes à l'être dans la Province de Québec au 31 décembre 1962. Ce tableau se limite aux chemins de fer transportant des passagers, c'est dire que la longueur des chemins de fer dits de mines n'y apparaît pas.

Respectueusement soumis,

Le directeur des chemins de fer

HERVÉ-A. GAUVIN, Ing. p.

TABLEAU - F -

**Longueur des voies ferrées construites ou en exploitation
ou prêtes à être livrées à l'exploitation dans la
province de Québec au 31 décembre 1962**

A) RÉSEAU DES CHEMINS DE FER NATIONAUX CANADIENS (C.N.R.)	Distance en milles	Sous totaux en milles	Totaux en milles	Grand total en milles
1 — Chemin de fer du Gouvernement canadien				
Intercolonial Ry :				
De la frontière interprovinciale près Matapédia à Pointe Lévy	292.65			
Hadlow à Chany	5.77			
Saint-Charles à Jct Ouest	16.90			
Joffre à Jct N.T. Ry. au mille 1.46 subdivision du pont	1.42			
Chaudière à Sainte-Rosalie	115.96			
		432.70		
Lotbinière & Mégantic Ry				
Villeroy à Parisville		13.12		
National Transcontinental Ry :				
De la frontière interprovinciale, près Courchesne, à Diamond	198.77			
Jct avec Intercolonial Ry. au mille 1.46 subdivision du pont à Ca- dorna, via Ste-Foy et Cap-Rouge ..	9.79			
Raccordement au C.N.Q. Ry à Allen- by	0.10			
Ste-Foy à Marché Champlain	6.39			
Cap-Rouge à Jonction C.N.Q. Ry. près Donnacona	21.19			
Saint-Marc à la Frontière interprovin- ciale près La Reine	455.69			
Y à Cap-Rouge	0.18			
Taschereau au mille 1.07 subdivision Rouyn	1.07	693.18		

	Distance en milles	Sous totaux en milles	Totaux en milles	Grand total en milles
Québec & Saguenay Ry.				
Cap-Tourmente à Clermont	61.68	61.68		
Québec Railway Light & Power Co.				
Subdivision La Malbaie. (Ancien Qué- bec, Montmorency & Charlevoix)				
Limoilou à Saint-Joachim	24.84	24.84		
Témiscouata Ry.				
De Rivière du Loup jusqu'à la fron- tière du Nouveau-Brunswick	69.18	69.18		
Total du Chemin de fer du Gou- vernement canadien			1,294.70	
2 — Chemins de fer nationaux				
Chemins de fer nationaux				
Saint-Joachim à Cap-Tourmente	5.10			
Mille 32.07 Subdivision Roberval à Dolbeau	25.31			
Oka Jct à Pointe-Calumet	4.49			
Senneterre à Noranda	100.79			
Barraute à Chibougamau	200.09			
Triquet à Faribault	133.15			
Gare centrale (Montréal) au Pont Victoria	2.01			
Près Canal Lachine (Montréal) à rue Hiberna	0.90			
Pont Victoria à av. Atwater (Mont- réal)	2.36			
Pointe-aux-Trembles à Jct de l'Est, Montréal	14.12			
Raccordement au Mont-Royal Tunnel & Terminal Co. à Jct de l'Est	0.61			
Y à Cantic (Est)	0.33			
Y à Matapédia	0.32	489.58		

	Distance en milles	Sous- totaux en milles	Totaux en milles	Grand total en milles
Grand Trunk Ry.				
De la frontière internationale à Norton à Jct Saint-Henri Est	130.18			
Sainte-Rosalie à Montbec Jct	1.76			
Pointe-Lévy à Hadlow	0.95			
Charny à Richmond	88.66			
Victoriaville à des Ormeaux	35.67			
Tronçon ouest du Y à Saint-Henri	0.47			
Terminus Bonaventure (Montréal) à la frontière interprovinciale à Rivière Beaudette	44.73			
Raccordement au C.P.R. à Dorval	0.24			
Brossard à la frontière internationale à Fort Covington	61.78			
Frontière internationale à Rouse's Point to Cannon Jct	41.52			
Hemmingford à Saint-Isidore Jct	21.29			
Y à Ayrness (Nord)	0.23			
Y à Ayrness (Sud)	0.26			
Jct à l'Est à Cour Montréal	4.55			
Raccordement de la Cour de Montréal à la subdivision Cornwall M-7-14	1.51			
De la frontière internationale près East Alburg, à la frontière interprovinciale à l'ouest de Sainte-Justine (Autrefois Canada Atlantic, Ry.)	66.51			
Sainte-Martine Jct. à Beauharnois. (Autrefois Beauharnois Jct. Ry.)	5.90	506.21		
National Transcontinental Branch Lines Co.				
Près Taschereau à Noranda	43.53	43.53		
Québec Oriental Ry.				
(Autrefois Atlantic & Lake Superior Ry.)				
Matapédia à Paspébiac ouest	100.09	100.09		

	Distance en milles	Sous totaux en milles	Totaux en milles	Grand total en milles
Atlantic, Québec & Western Ry.				
Paspébiac à Gaspé	102.16	102.16		
Québec, Montréal & Southern Ry.				
Saint-Grégoire à Pierreville	21.13			
Pierreville à Saint-Lambert (autrefois South Shore Ry.)	61.42			
Bellevue Jct à Saint-Hyacinthe (autrefois United Counties Ry.)	31.10	113.65		
Stantead, Shefford & Chambly Ry.				
Meigs à Waterloo	28.25			
Rue Saint-Charles à Clough Jct. Granby	0.33			
(Loués des Chemins de fer nationaux canadiens)		28.58		
Montréal & Southern Counties Ry.				
Saint-Césaire à rue Saint-Charles, Granby	15.52			
James Bay & Eastern Ry.		15.52		
Roberval à mille 32.07 (Subdivision Roberval)	18.75			
Montréal & Province Line Ry.		18.75		
Castle Gardens à Saint-Césaire	22.45			
Mount Royal Tunnel & Terminal Co.		22.45		
Gare centrale Montréal à la Jct avec Can. Nor. Ontario Ry. au mille 5.81 subdivision Mont-Royal	5.81	5.81		

	Distance en milles	Sous totaux en milles	Totaux en milles	Grand total en milles
Canadian Northern Ontario Ry.				
Jct. avec chemin de fer Mont-Royal Royal Tunnel & Terminal au mille 5.81 subdivision Mont-Royal à Cartierville	2.43			
Val Royal à Grenville	45.16			
Frontière interprovinciale à Pontiac à frontière interprovinciale à Por- tage du Fort	22.30	69.89		
Total du Can. Nat.			1516.22	
3 — Québec & Lake St-John Ry.				
Québec à Chicoutimi	227.20			
Chambord à Roberval	13.32	240.52		
Total du Qué. & L. St-John Ry.			240.52	
4 — Canadian Northern Québec Ry.				
Lairat à Jct avec N.T.R. à Allenby	4.26			
Donnacona à Saint-Marc	18.26			
Saint-Prosper à Garneau	16.84			
Grand'Mère au mille 52.04 (subdivi- sion Joliette	7.79			
Fresnière à Papineau	12.66			
Saint-Jacques à Rawdon	9.00			
Rinfret à St-Jérôme	2.68	71.49		
Châteauguay & Northern Ry.				
Joliette à Montréal (rue Moreau)	36.21			
Paradis à Saint-Jacques	6.77	42.98		

	Distance en milles	Sous totaux en milles	Totaux en milles	Grand total en milles
Great Northern Ry.				
Rivière-à-Pierre à Jct des Chemins de fer anciennement Grand-Nord et Basses Laurentides près Héroux- ville	34.88			
Jct. des chemins de fer ancienne- ment Grand-Nord & Basses Lauren- tides près de Hérouxville, à Gar- neau	4.09			
Garneau à Grand'Mère	5.26			
Mille 52.04 (subdivision Joliette à Joliette)	49.81			
Rinfret à Papineau	0.79			
		94.83		
Total Can. Nor. Qué. Ry			209.30	
Grand Total Can. National				3260.74

B) RÉSEAU DU CHEMIN DE FER CANADIEN PACIFIQUE (C.P.R.)

1 — Atlantic & North-West Ry.

Du pont sur le fleuve Saint-Laurent
extrémité sud, à Farnham

Brookport à Lennoxville

Connection ouest à Montréal & At-
lantic Ry. à Foster

Sherbrooke à Newington

Eastray à mille 1.7 subs Orford

35.8

60.2

0.2

0.9

1.7

98.8

International Ry.

De Lennoxville à la frontière du
Maine

80.8

80.8

179.6

	Distance en milles	Sous totaux en milles	Totaux en milles	Grand total en milles
2 — Montréal & Atlantic Ry.				
(Anciennement South Eastern Ry.)				
De la frontière internationale (près Abercorn) à Farnham	32.1			
De la frontière internationale à North Troy	10.7			
De Knowlton à Drummondville	52.1			
		94.9		
Lake Champlain & St-Lawrence Jct Ry.				
Stanbridge à Saint-Guillaume	60.4			
		60.4		
			155.3	
3 — Joliette & Brandon Ry.				
(Anciennement Montréal & Lac Maskinongé)				
De Roch à Saint-Gabriel-de-Brandon	12.8			
			12.8	
4 — Québec, Montréal, Ottawa & Occidental Ry.				
De Montréal, Breslay, à la frontière interprovinciale près de la rue Broad, Ottawa	113.3			
Embranchement Saint-Jérôme (Sainte-Thérèse à Saint-Jérôme)	13.3			
Hull est à Jct. Ottawa Northern & Western Ry.2			
Embranchement Buckingham (Buckingham Jct. à Buckingham) ..	3.2			
			130.0	
5 — Laurentian Ry.				
Embranchement Saint-Lin (Jct. de Saint-Lin à Saint-Lin	15.2			
			15.2	

	Distance en milles	Sous totaux en milles	Totaux en milles	Grand total en milles
6 — North Shore Ry.				
Québec à Jct. Saint-Martin	159.9			
Embranchement de Berthier (Berthier à Berthierville)	2.1			
Embranchement des Piles (Cap-de-la-Madeleine à Garneau)	20.2			
Embranchement Joliette (Lanoraie à Roch)	14.8			
			197.0	
7 — Ontario & Québec Ry.				
Gare Windsor (Montréal) à la frontière d'Ontario	46.8			
Aiguille sud Outremont au fleuve Saint-Laurent (pont compris)	7.3			
Ballantyne à Jct. à Saint-Luc	2.1			
Jonction sud à Wentworth	2.5			
Montréal-Ouest à Jct. nord	1.1			
Montréal-Ouest à Jct. sud	1.0			
			60.8	
8 — Montréal & Ottawa Ry.				
(Anciennement Vaudreuil & Prescott) De Vaudreuil à frontière interprovinciale	21.6			
			21.6	
9 — Orford Mountain Ry.				
Mille 1.7 subdivision Orford à Valcourt	13.8			
			13.8	
10 — Ottawa, Northern & Western Ry. Ottawa & Gatineau Valley Ry.				
De Hull à Maniwaki	80.9			

	Distance en milles	Sous totaux en milles	Totaux en milles	Grand total en milles
Pontiac & Pacific Jct. Ry.				
De la frontière interprovinciale à Waltham	79.5		160.4	
11 — Montréal & Western Ry.				
Saint-Jérôme à Labelle	66.9		66.9	
12 — Glengarry & Stormont Ry.				
De Soulanges à la frontière interpro- vinciale	4.7		4.7	
13 — Lake Temiscaming Colonization Ry.				
De la frontière interprovinciale à Mattawa, jusqu'à Kipawa	48.2		48.2	
14 — Interprovincial & James Bay Ry.				
De Gendreau à Angliers	69.2			
Embranchement Ville-Marie (Gaboury à Ville-Marie)	7.6		76.8	
15 — Chemin de fer de Colonisation du Nord				
De Labelle à Mont-Laurier	58.0		58.0	
16 — St- Maurice Valley Ry.				
De Trois-Rivières à Grand'Mère	27.4		27.4	

	Distance en milles	Sous totaux en milles	Totaux en milles	Grand total en milles
17 — Canadien Pacifique				
Embranchement Wolfe Cove (Cadona au quai de Wolfe Cove)	1.5			
Raccordement à cour Saint-Luc, Montréal :				
Y pour cour d'arrivée8			
Y pour cour de départ9			
Breslay à Outremont	1.3		4.5	
18 — Hereford Ry.				
Cookshire à Sawyerville	6.9		6.9	
19 — Québec Central Ry.				
Ligne principale (Sherbrooke à Walsh)	129.9			
Embranchement Mégantic (Tring Jct. à Mégantic)	58.5			
Embranchement de la Chaudière (Vallée Jct. à Lac-Frontière)	78.8			
Embranchement de Lévis (de Jct. Scott à Jct. Harlaka)	27.5	294.7		
Massawipi Valley Ry.				
De la Jct. avec le Grand Trunk Ry. (C.N.) à Lennoxville jusqu'à la frontière internationale près de Beebe Jct.	32.0			
Embranchement de Stanstead (Beebe Jct. à Stanstead)	2.7	34.7	329.4	
Grand total C.P.R.				1,569.3

	Distance en milles	Sous totaux en milles	Totaux en milles	Grand total en milles
C) Napierville Junction Ry.				
De la ligne frontière Rouses Point à Delson Jct.	27.12			27.12
D) Canada & Gulf Terminal Ry.				
(Ancien Matane & Gaspé) De Mont-Joli à Matane	36.2			36.2
E) New-York Central : St. Lawrence & Adirondack Ry.				
De la frontière interprovinciale à Valleyfield	20.04			
De Valleyfield à Beauharnois (Loués des C.N.)	13.32			
De Beauharnois à Adirondack Jct. ..	13.20			46.56
F) Gulf Pulp & Paper Co.				
(Autrefois North Shore Power & Navigation Company) De la Baie des Sept-Iles à Clarke City	9.00			9.00
G) The Roberval & Saguenay Ry.				
(Ancien chemin de fer de la Baie des Ha ! Ha !)				
Gare à pass. Arvida à Port-Alfred (Ligne principale)	20.27			
Gare à pass. Arvida à Kénogami	3.20			
Rivière-Deschênes à Racine (Extension)	3.47			
Port-Alfred à St-Alexis de Grande- Baie (embranchement)	1.2			
Port-Alfred à Bagotville (embranchement)	0.9			29.04

	Distance en milles	Sous totaux en milles	Totaux en milles	Grand total en milles
H) The Alma & Jonquière Ry Co.				
De la Jct. Saguenay Power avec les C.N. près Hébertville à Alma	10.0			10.0
I) Nipissing Central Ry.				
(Ontario Northland Ry.) De la frontière d'Ontario à Noranda	27.5			27.5
J The Shawinigan Falls Terminal Ry.				
Voie qu'elle possède :				
Ligne principale	0.0			
Voies d'évitement	0.16	0.16		
Droit de passage :				
Ligne principale	4.49			
Voies d'évitement	11.28	15.77		15.93
Grand total pour toutes les voies ferrées				5,030.39

Le directeur des chemins de fer,
HERVÉ-A GAUVIN, Ing. p.

Ministère des Travaux Publics,

Québec, le 1er octobre 1963.

P.S. — Pour tronçons abandonnés, voir rapports antérieurs.

RAPPORT DU COMPTABLE EN CHEF

Québec, le 15 Novembre 1963

A M. Hervé-A. Gauvin, Ing. prof.,
Sous-ministre des Travaux Publics,
Hôtel du Gouvernement,
Québec.

Monsieur le sous-ministre,

J'ai bien l'honneur de vous transmettre le rapport du Service de la Comptabilité du Ministère des Travaux Publics, pour l'exercice financier 1962-1963.

Dépenses du 1er avril 1962 au 31 mars 1963**DÉPENSES ORDINAIRES****ADMINISTRATION**

TRAITEMENTS	1,565,338.85	
FRAIS DE VOYAGE	396,318.03	
FRAIS DE BUREAU	69,901.74	
Matériel, fournitures de bureau impressions et abonnements	108,966.94	
	<hr/>	
	2,140,525.56	
Moins : Imputations aux dépenses en immobilisations	245,926.84	1,894,598.72
	<hr/>	

BUREAU DE POSTE

TRAITEMENTS 98,399.80

SERVICE TELEPHONIQUE

TRAITEMENTS 197,211.39
FRAIS DE VOYAGE 2,593.67

199,805.06

SERVICE MACHINES A BUREAUX

TRAITEMENTS 92,200.43
FRAIS DE VOYAGE 573.59
PIÈCES ET OUTILLAGE 64,072.98

156,847.00

Moins :

Imputations à d'autres ministères .. 42,366.57 114,480.43 2,307,284.01

Moins : Avance dont compte à rendre 4,975.00

2,302,309.01

VEHICULES MOTEURS

TRAITEMENTS 136,751.19
PIÈCES DE RECHANGE ET OUTILLAGE 59,240.29
ACHATS ET ÉCHANGE 25,198.99
ESSENSE ET LUBRIFIANTS 10,062.13
ASSURANCES 8,082.24
AUTRES DÉPENSES 824.04

240,158.88

Moins : Remboursements 112,204.81

127,954.07

**PONTS : ENTRETIEN ET CONSTRUCTION
DE PONTS SEMI-PERMANENTS.**

TRAITEMENTS ET SALAIRES 527,021.28
ACHATS DE MATÉRIAUX 424,720.05
ENTRETIEN 1,798,301.85

CONSTRUCTION DE PONTS SEMI-
PERMANENTS Y COMPRIS

SUBVENTIONS	1,294,751.29	
	<hr/>	
	4,044,794.47	
Moins : Remboursements	5,600.00	4,039,194.47
	<hr/>	

Entretien, réparations, loyers et aménagement des palais de justice,
prisons, édifices publics et autres locaux

Palais de justice et prisons

QUÉBEC

Palais de justice	304,007.79	
Prison des hommes	110,090.51	
Prison des femmes	29,103.14	
Cour juvénile	2,716.40	
	<hr/>	
	445,917.84	

MONTREAL

Morgue	16,593.95	
Palais de Justice	449,605.48	
Prison des hommes	432,196.41	
Cour juvénile	64,608.95	
Prison des femmes	32,680.17	
	<hr/>	
	995,684.96	

Amos	19,780.08	
Arthabaska	18,141.84	
Campbell's Bay	22,586.81	
Chicoutimi, Palais de Justice ..	46,176.36	
Prison	15,356.27	
Havre-Aubert	1,366.20	
Hull : Palais de Justice	65,908.16	
Prison	115,502.48	
Joliette	20,390.98	
La Malbaie	12,597.50	
Matane	2,817.68	
Mont-Laurier	7,958.64	
Montmagny	14,562.70	
New-Carlisle	6,636.15	

Nicolet	3,347.96	
Percé	6,286.28	
Rimouski	24,068.10	
Rivière du Loup	21,283.55	
Roberval	28,479.77	
Rouyn	15,303.35	
Sherbrooke : Palais de Justice	28,139.05	
Prison	19,744.69	
Sorel	11,685.32	
Sweetsburg	20,948.28	
Sainte-Anne des Monts	4,142.32	
Saint-Hyacinthe	2,210.18	
Saint-Jean	21,463.79	
Saint-Jérôme (Terrebonne)	18,151.37	
Saint-Joseph de Beauce	13,260.87	
Tr.-Rivières: Palais de Justice	26,825.96	
Prison	30,220.58	
Cour Juvénile	3,899.37	
Valleyfield	12,606.26	
Ville-Marie	14,176.70	696,025.60
<hr/>		

ÉDIFICES à QUÉBEC

Édifices parlementaires et annexes	3,822,605.23
Académie Commerciale	2,483.77
Conservatoire d'Art dramatique	462.93
Conservatoire de Musique	10,388.30
École d'Architecture	576.84
École des Beaux-Arts	12,446.37
École de Sciences et Chimie ..	6,066.54
École Victoria	26,643.48
Édifice Devarennas	50,639.11
Édifice Samson	25,987.76
Édifice Saint-Émile	3,555.21
Entrepôt, rue Dorchester	11,502.11
Entrepôt, rue Saint-Paul	54,779.64
Entrepôt, Petite-Rivière	46,271.01
Musée Provincial	82,173.28
Quadrilatère rues Maison- neuve, St-Cyrille, Turnbull..	16,469.09

Quadrilatère rues Saint- Amable, St-Michel et Sainte- Julie	19,625.34	
Serres (Parlement)	69,746.48	
Sûreté Provinciale (St-Cyrille) ..	148,542.68	
Vespasiennes, Parc du Pont de Québec	785.25	4,411,750.42

ÉDIFICES à MONTRÉAL

2255, 2295 Est Avenue Laurier	489,664.85	
Bibliothèque St-Sulpice	18,880.44	
Centre d'apprentissage	10,318.93	
Curatelle Publique	1,644.39	
École de Métiers	55,297.20	
École des Beaux-Arts	24,674.92	
École Normale Jacques-Cartier	4,994.46	
École Polytechnique	21,104.10	
École de la Sûreté Provinciale	41,828.60	
Édifice Kelly	39,733.07	
Édifice 355 rue McGill	217,340.82	
Édifice 360 rue McGill	226,812.41	
Édifice 6055 rue St-Denis	39,900.32	
Édifice Power, 107 Ouest rue Craig	58,007.77	
Édifice de la Santé, rue Saint-Hubert	62,274.07	
Pavillon St-Vallier	48,194.76	1,360,671.11

AUTRES ÉDIFICES

Amos	970.40
Arthabaska	322.63
Buckingham	4,408.22
Cap de la Madeleine	7,068.28
Chicoutimi	939.61
Cookshire	1,755.83
Drummondville	66,446.27
Farnham	1,544.22
Fort-Chimo	19,546.57
Gaspé	14,195.35
Gaspé Édifice Chasse et Pêche	603.54
Grand'Mère	2,562.29

Hull	30,345.87		
La Malbaie	9,051.04		
Macamic	806.11		
Matane	3,540.68		
New-Carlisle	7,773.95		
Rouyn : Édifice à bureaux	597.70		
Rouyn : Entrepôt	922.59		
Sept-Îles	2,632.08		
St-Eustache	1,364.05		
Ste-Geneviève-de-Batiscan	1,937.44		
Ste-Germaine (Dorchester)	1,737.94		
St-Jérôme (Terrebonne)	5,784.04		
St-Lambert	706.14		
Thetford Mines	9,328.06		
Trois-Rivières, Boul. Turcotte ..	7,248.98		
Trois- Rivières, rue			
De Tonnancourt	32,882.20		
Victoriaville	3,470.96		
Bureaux d'enregistrement	16,915.05	257,408.09	
<hr/>			
Poste de la police de la route			
et postes de pesées			
publiques	41,779.59		
Québec : Bois de Coulonge	212,618.24		
Maison du Québec à Paris	10,383.63		
Édifices loués	5,669,953.34		
Service téléphonique	1,299,961.63		
Frais de Poste	298,841.11	7,533,537.54	15,700,995.56
<hr/>			
Moins			
Commission des accidents			
du travail	125,289.45		
Imputations :			
Téléphone	1,286,727.96		
Bureau de Poste	274,560.41		
Avance dont compte à rendre	31,193.75		1,717,771.57
<hr/>			
Indemnités aux accidentés ou leurs			13,983,223.99
dépendants et soins médicaux	97,648.00		
Moins : Avance dont compte à rendre	25,000.00		72,648.00
<hr/>			

Subventions aux corporations municipales pour les voûtes et bureaux d'enregis- trement		25,000.00
Dépenses diverses et imprévus	43,679.57	
Moins : Avance dont compte à rendre	3,000.00	40,679.57
		<hr/>
Subvention à la Cité de Sherbrooke pour la construction d'un pont permanent		250,000.00
		<hr/>
Total de la dépense ordinaire		20,841,009.11
		<hr/>

IMMOBILISATIONS

Achats de terrain, acquisition, transformation, construction d'immeubles		11,687,425.54
Construction et réfection de ponts permanents		8,278,015.81
Édifices à l'usage de la Régie des Alcools :		
Montréal : Garage rue Parthenais	21,801.01	
Montréal : Bâtisse rue Craig	21,860.36	
Québec : Rue Dalhousie	440,921.96	484,583.33
		<hr/>
Total de la dépense en immobilisations		20,450,024.68
		<hr/>
GRAND TOTAL		\$41,291,033.79
		<hr/>

RÉCAPITULATION

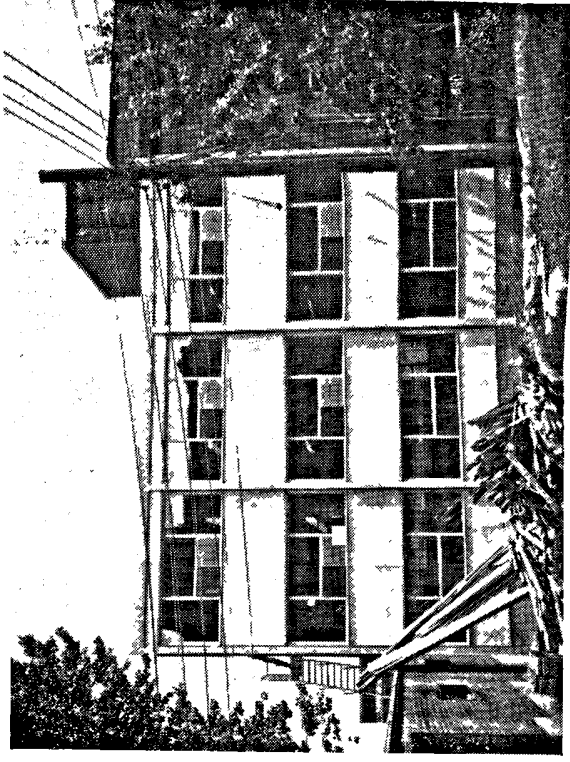
DÉPENSES ORDINAIRES	20,841,009.11
DÉPENSES IMMOBILISATIONS	20,450,024.68
	<hr/>
	\$41,291,033.79
	<hr/>

Le comptable en chef :

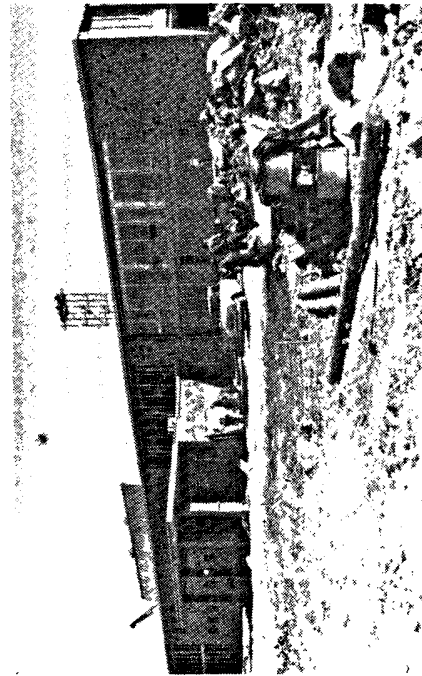
JOS. U. MOREL.



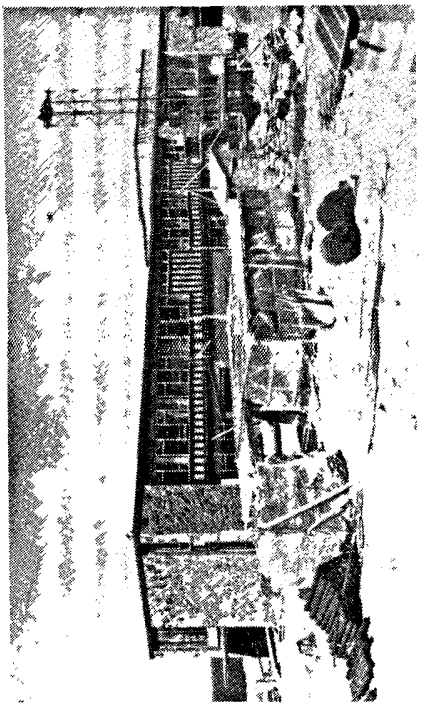
ANNEXE AU MUSÉE, *Plaines d'Abraham, Québec*
NEW WING TO MUSEUM, *Québec City*



ANNEXE À L'ÉDIFICE DU CRÉDIT AGRICOLE, *Québec*
NEW WING TO AGRICULTURAL CREDIT BLDG,
Québec City



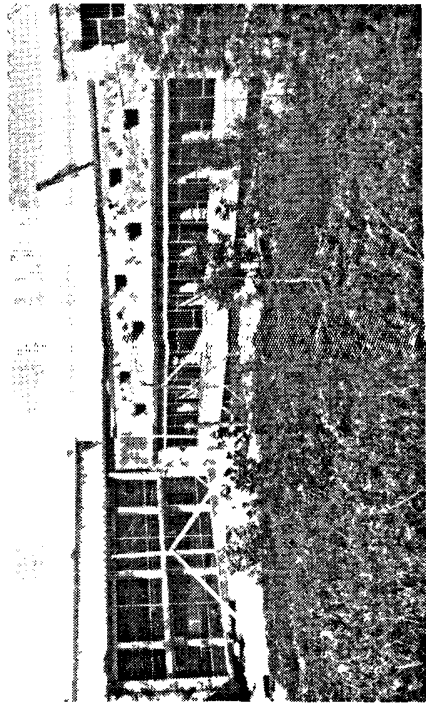
PALAIS
de
JUSTICE

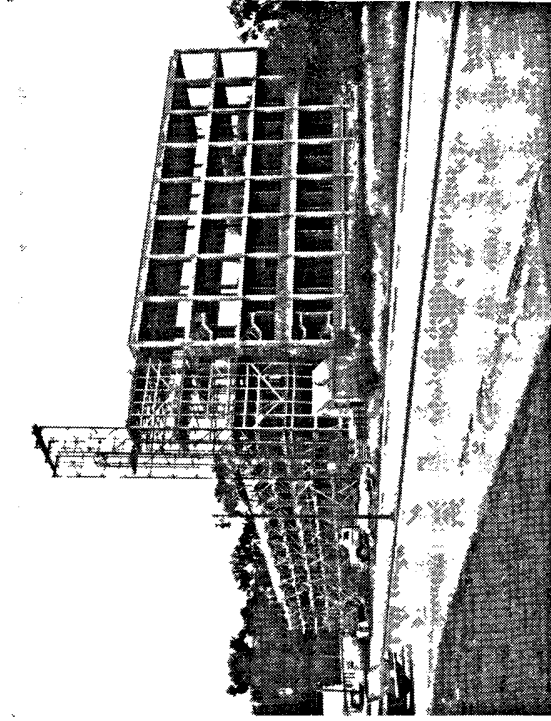


BAIE
COMEAU



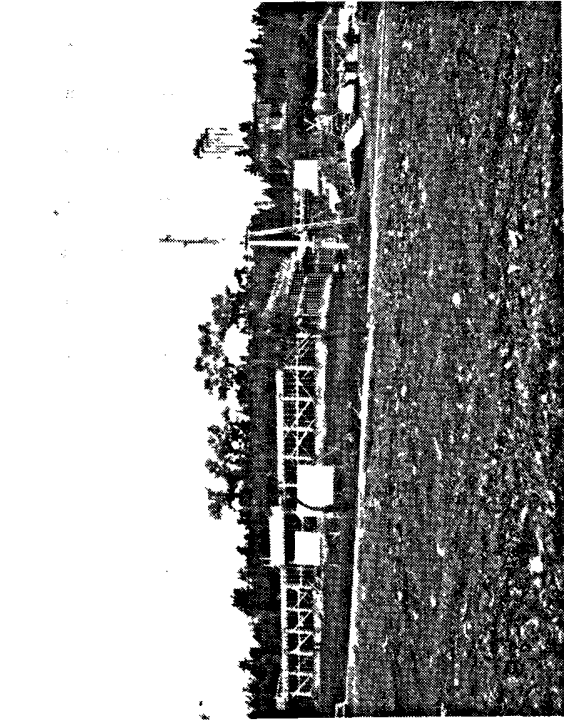
COURT
HOUSE



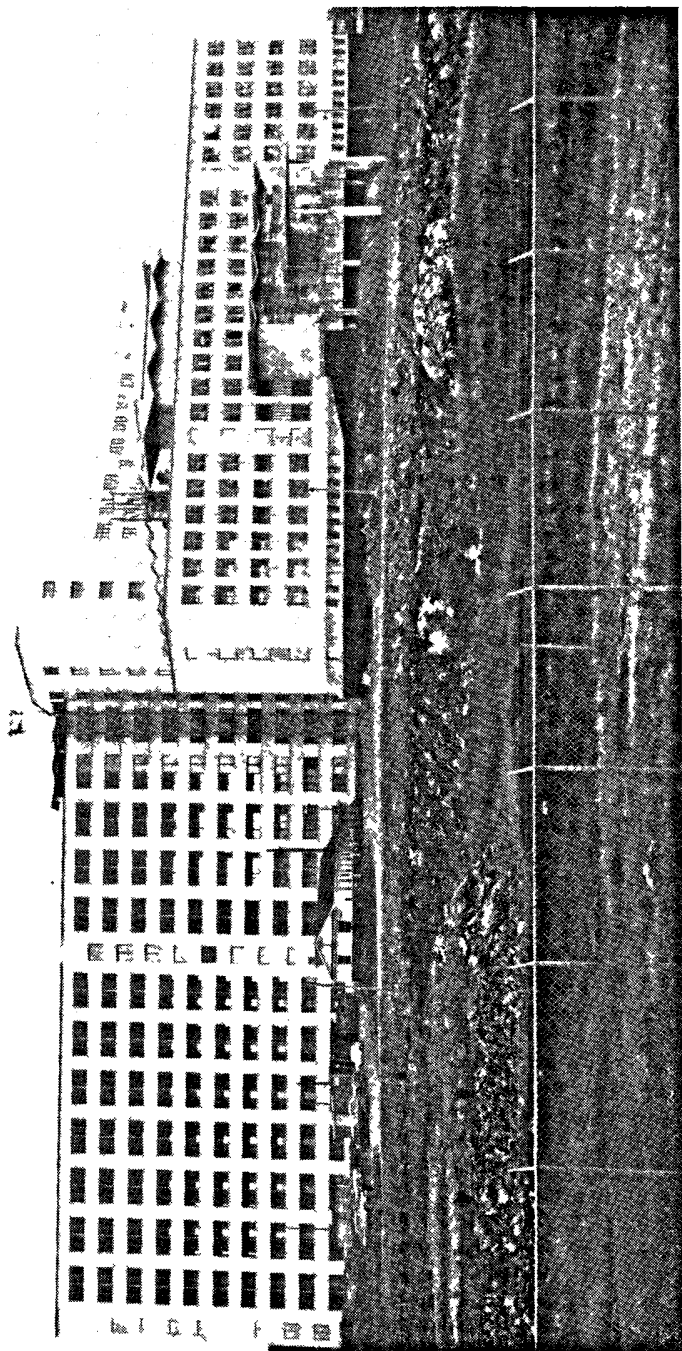


PALAIS DE JUSTICE
COURT HOUSES

SAINT-HYACINTHE



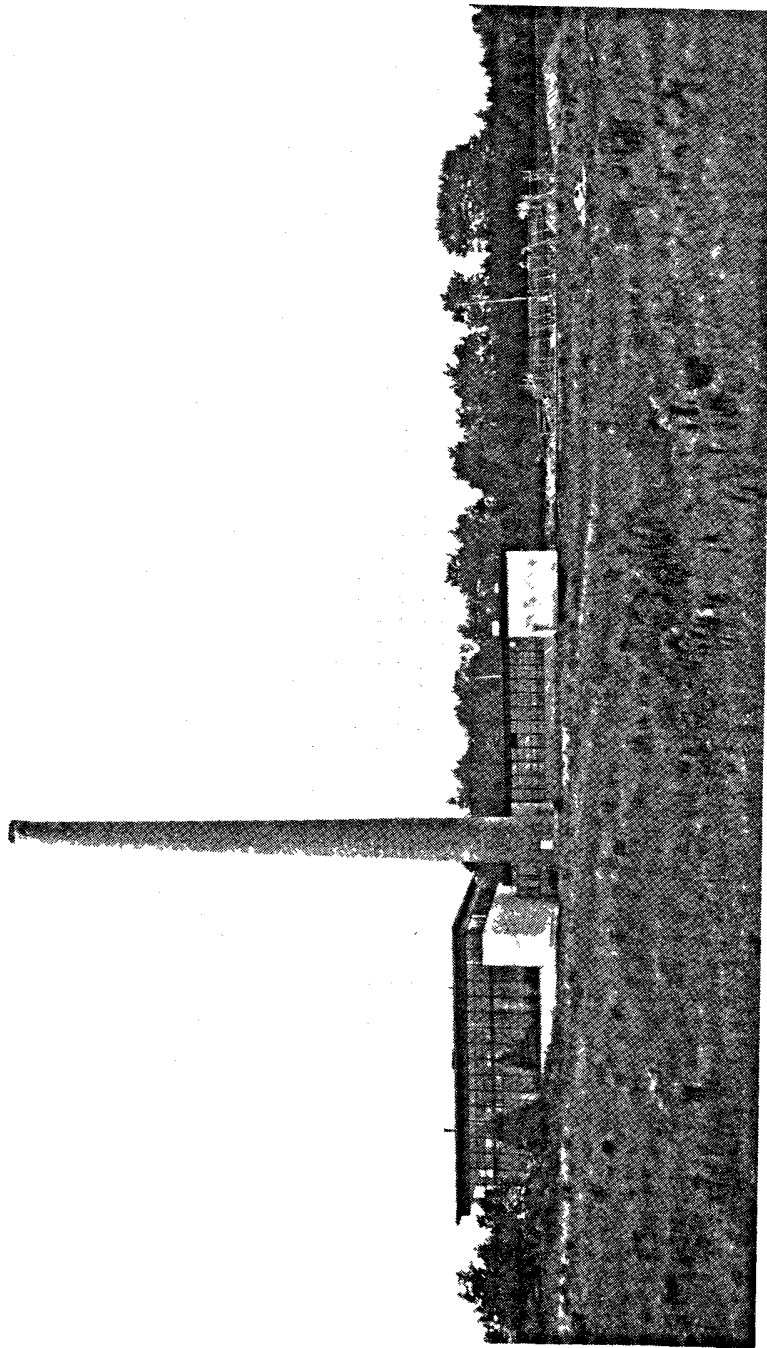
NEW CARLISLE



Medical Centre

— SHERBROOKE —

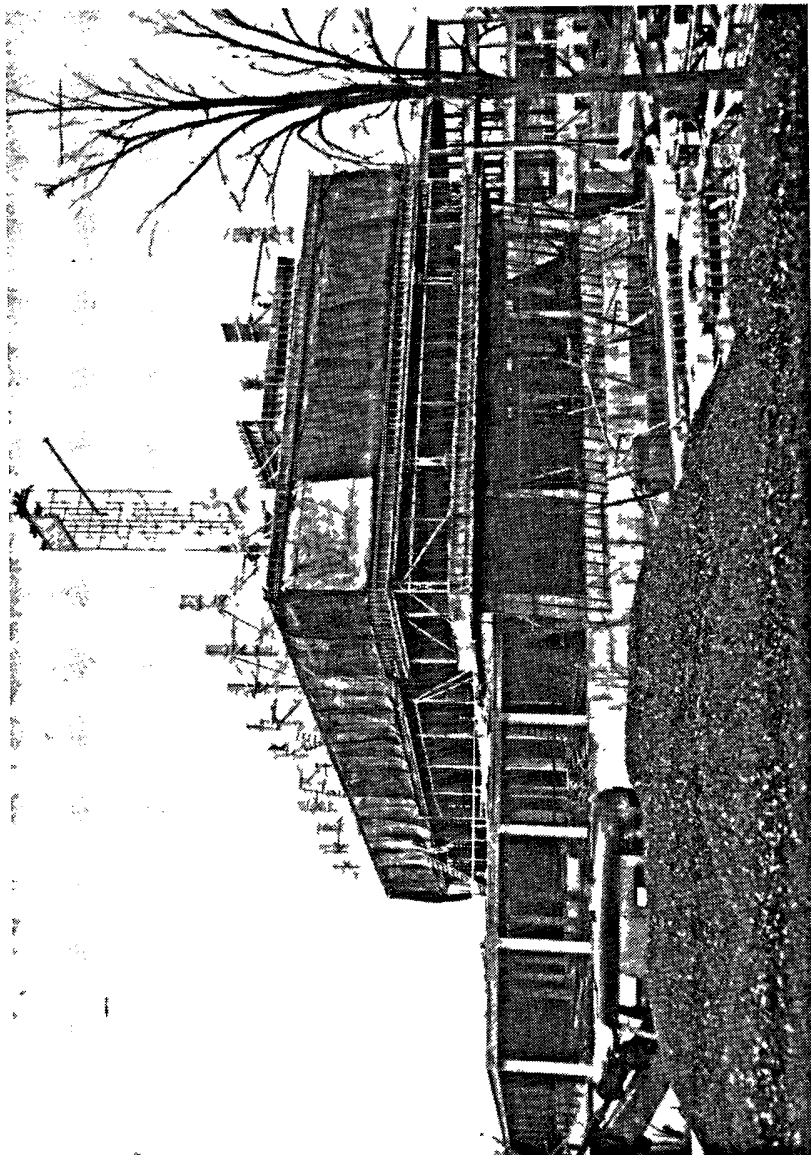
Centre médical



*Chaudière
Centre médical*

— SHERBROOKE —

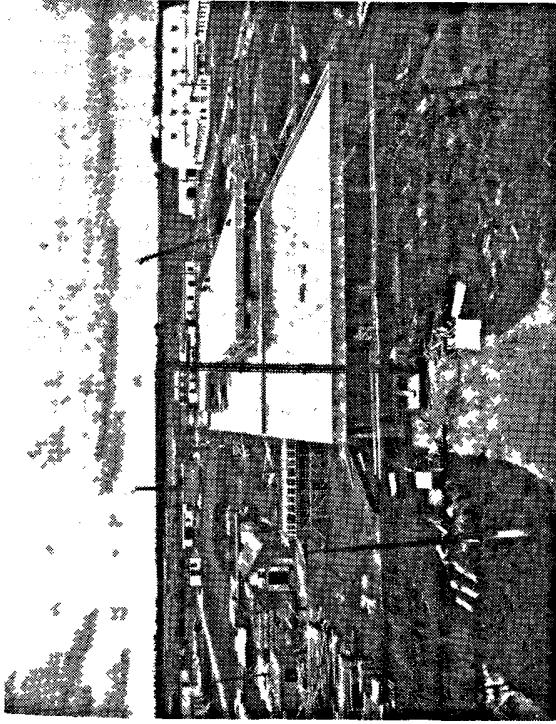
*Heating Plant
Medical Centre*



*Hôpital Général
de la Rive Sud*

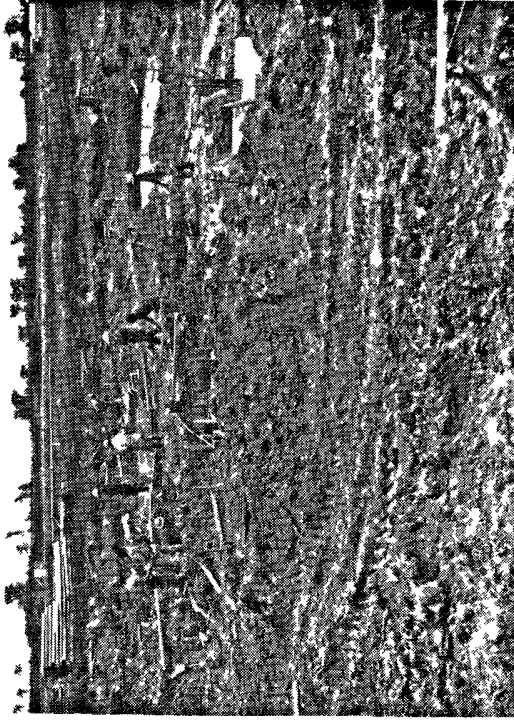
SAINT-LAMBERT
Co. Chambly

*South Shore
General Hospital*

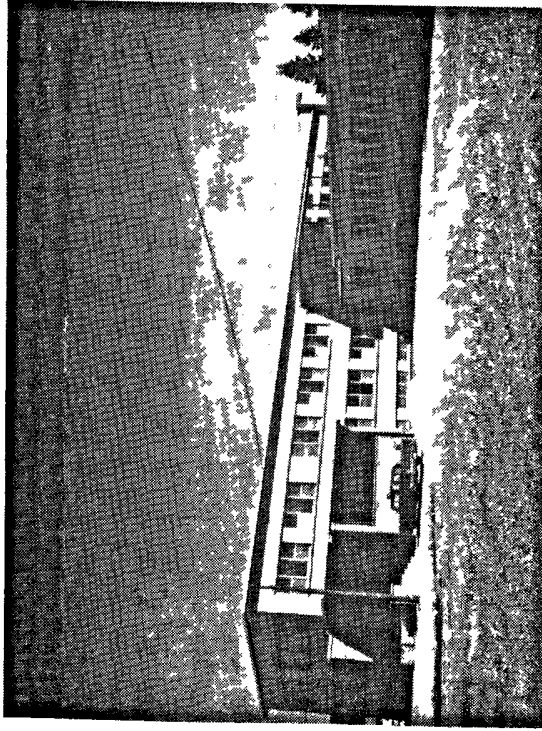


Grandes Cliniques Vétérinaires
Large Animal Clinic, Veterinary School

ST.
 HYACINTHE



Institut de technologie agricole
Agricultural Technical School



Façade principale

Front View

Centre d'Accueil

LES ESCOUMINS



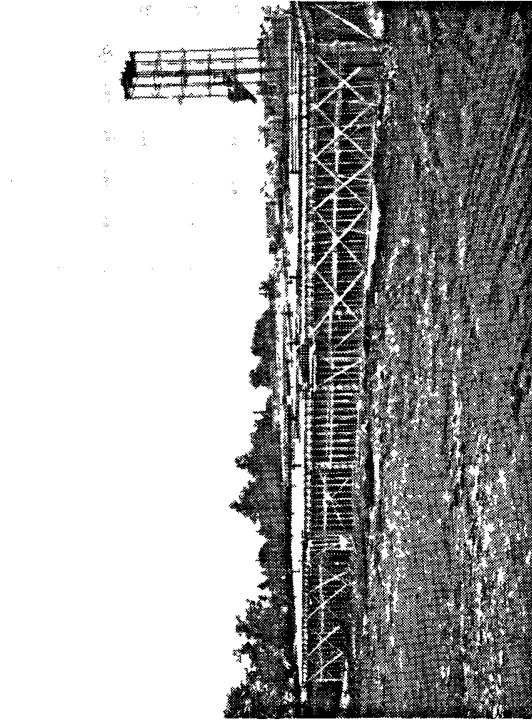
Vue du jardin

Garden View

Reception Centre

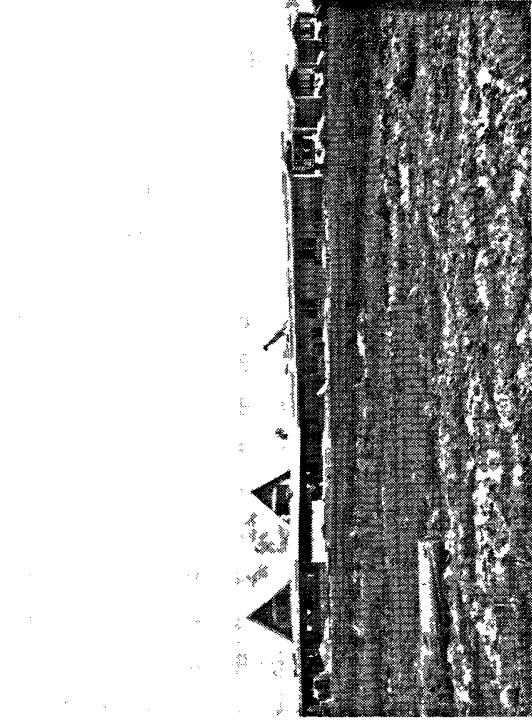
Ministère de la Famille et du Bien-Etre

Department of Family and Social Welfare



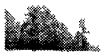
TROIS PISTOLES

*Centres d'Accueil
pour le
Ministère de la Famille et du Bien-Etre*

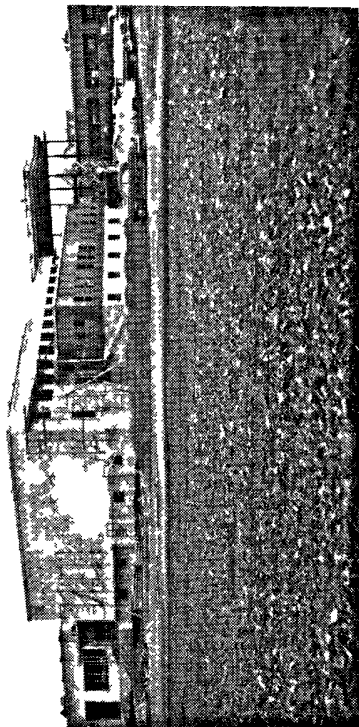


LOUISEVILLE

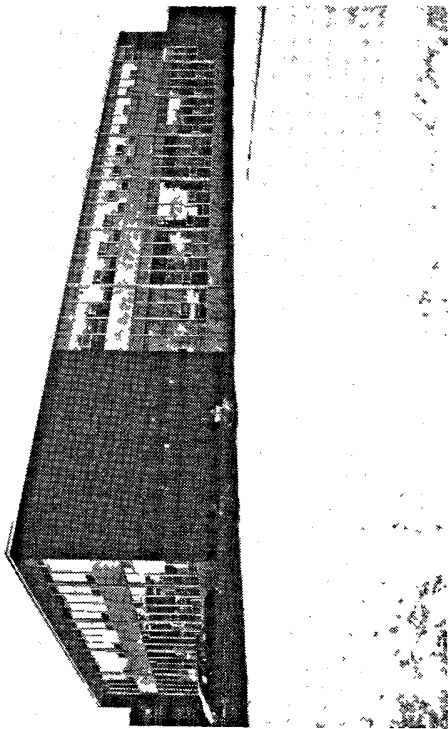
*Reception Centres
for the
Department of Family and Welfare*



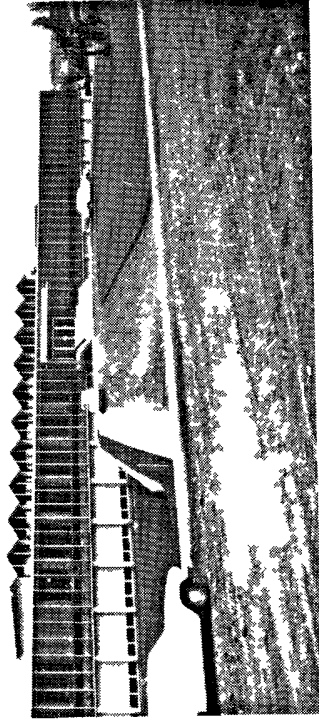
RIVIÈRE du LOUP



Ecoles Techniques — *Technical Schools*
Ministère de la Jeunesse — Department of Youth

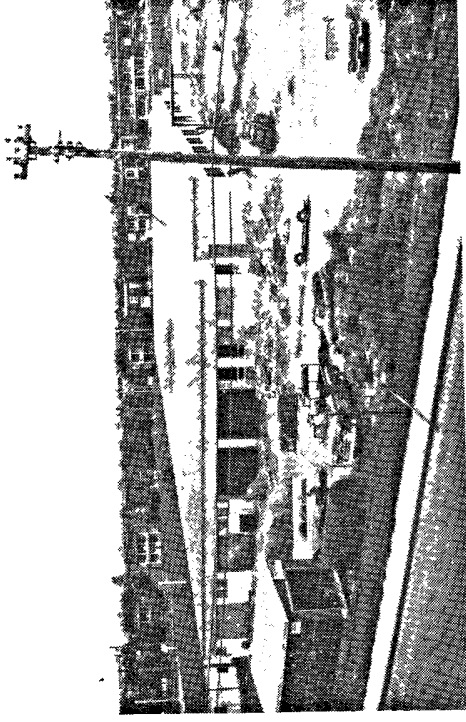


ST-JEAN



ASBESTOS

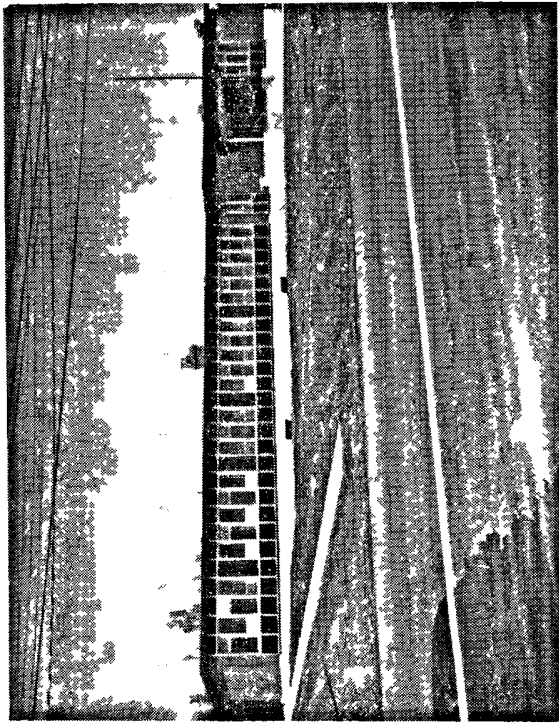
Ministère de la Jeunesse



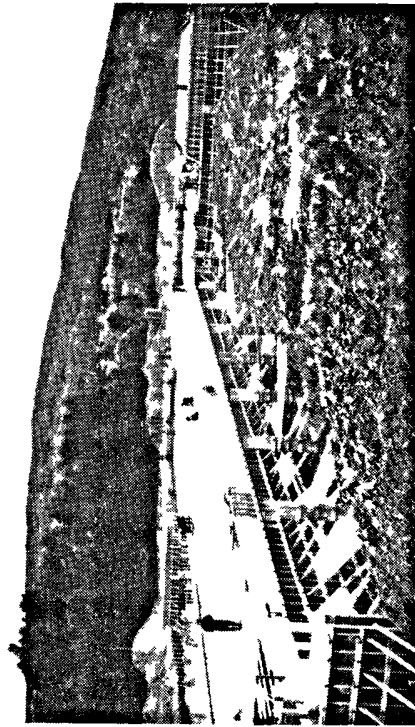
TROIS-RIVIÈRES

Department of Youth

Écoles Techniques — Technical Schools

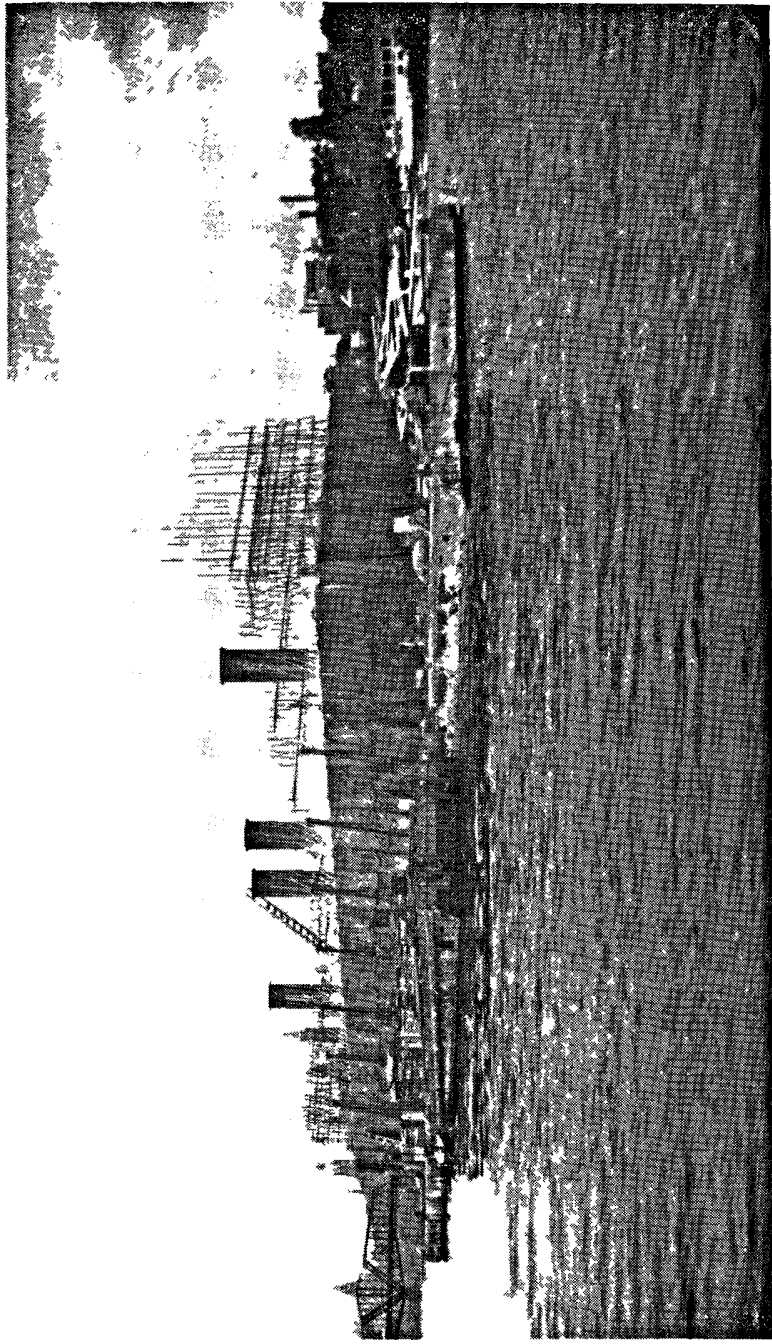


MAGOG



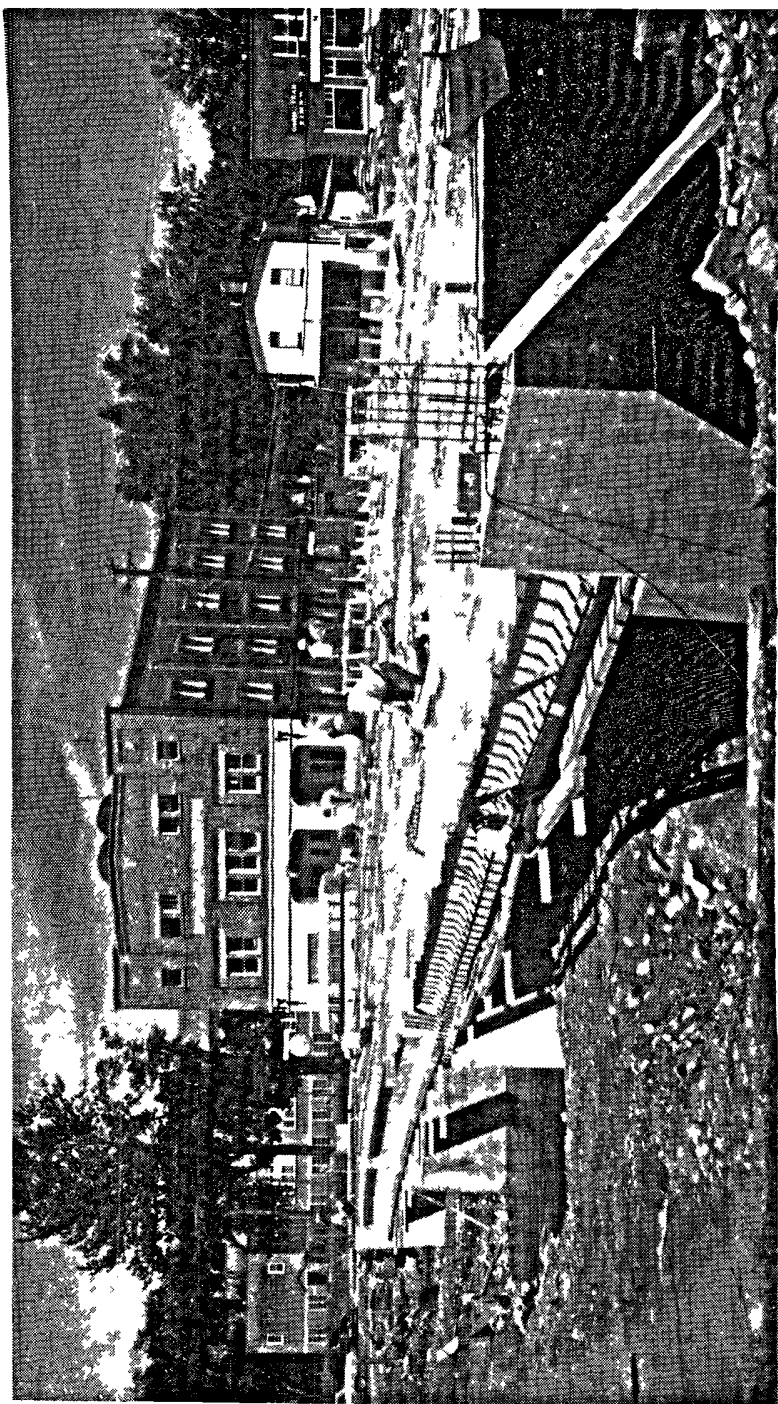
LA MALBAIE

Ecoles Techniques — Technical Schools
Ministère de la Jeunesse — Department of Youth



*Pont interprovincial Cartier-MacDonald, sur la rivière
Ottawa, entre Ottawa, Province d'Ontario, et Hull,
Province de Québec
montrant un CAISSON À AIR COMPRIMÉ*

*MacDonald-Cartier Interprovincial Bridge, over the
Ottawa River, between Ottawa, Ontario and Hull,
Quebec
showing a COMPRESSED AIR CAISSON*



*Pont sur la rivière Châteauguay, à Huntingdon,
comité de Huntingdon.*

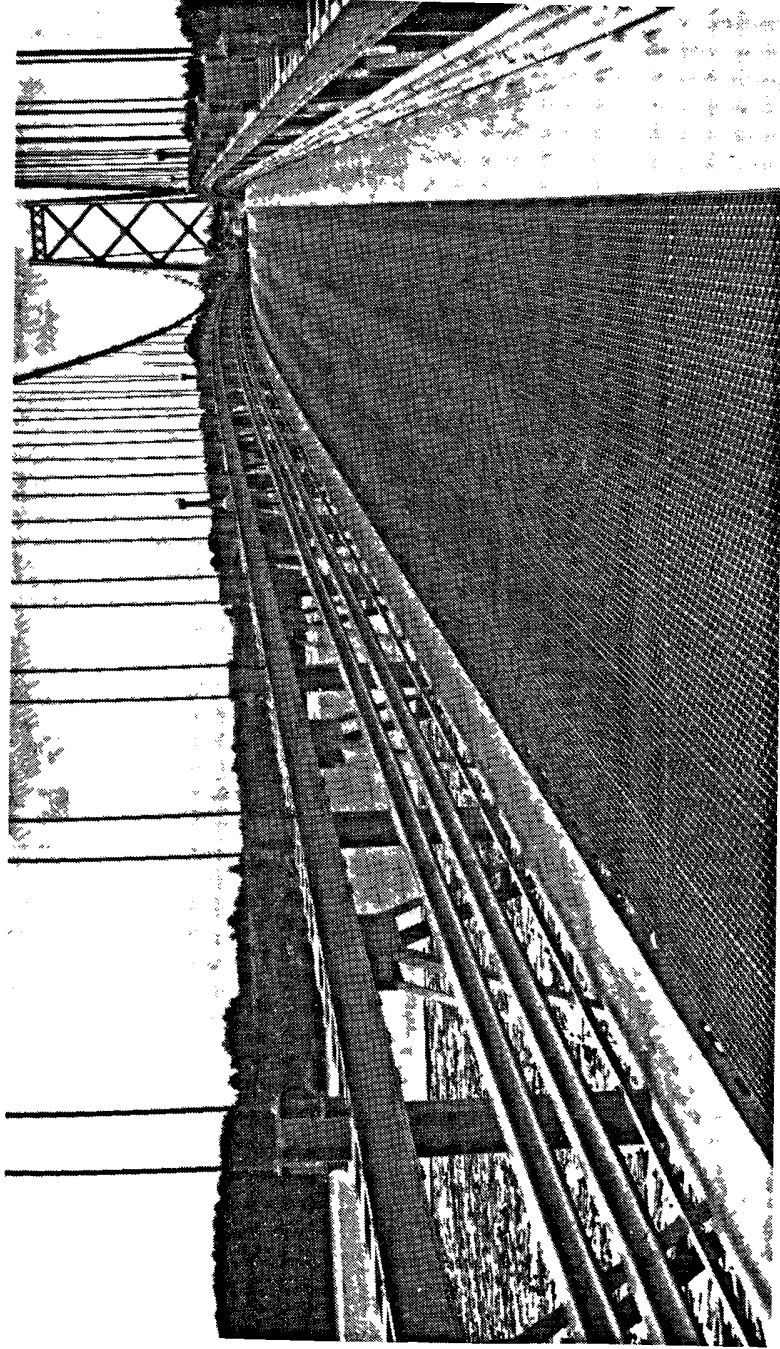
— SITE : — « Lower Bridge », Ville de Huntingdon,
Route no 22

Pont en béton précontraint préfabriqué

*Bridge over Châteauguay river, at Huntingdon,
Huntingdon county, P. Que.*

— SITE : — « Lower Bridge », City of Huntingdon,
on Highway no. 22

Precast prestressed concrete bridge



*Pont sur la rivière Saint-Maurice, à Grand'Mère,
comté de Lavolette.*

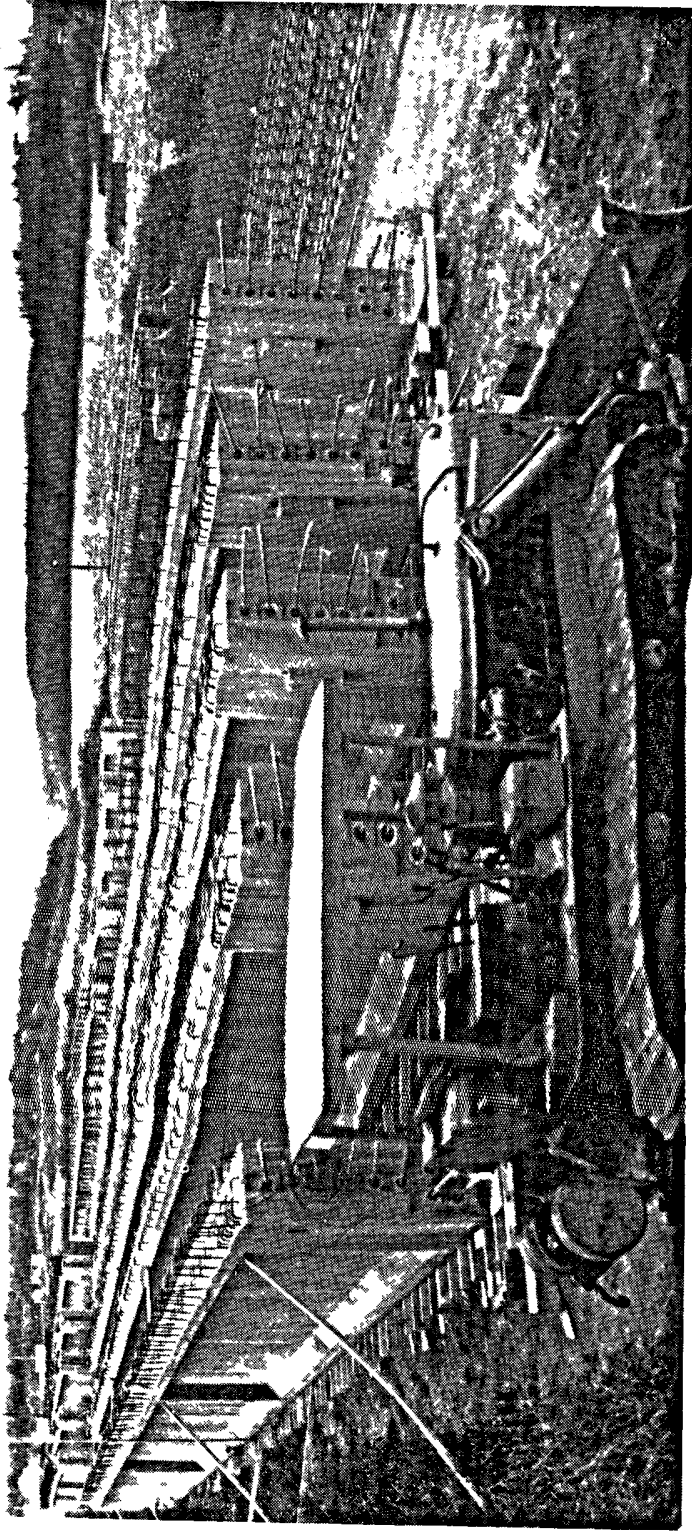
SITE: — Route no 19

Nouveau plancher en grillage métallique ouvert.

*Bridge over Saint-Maurice river, at Grand'Mère,
Lavolette county, P. Que.*

— On Highway no. 19 —

New open grid steel floor.

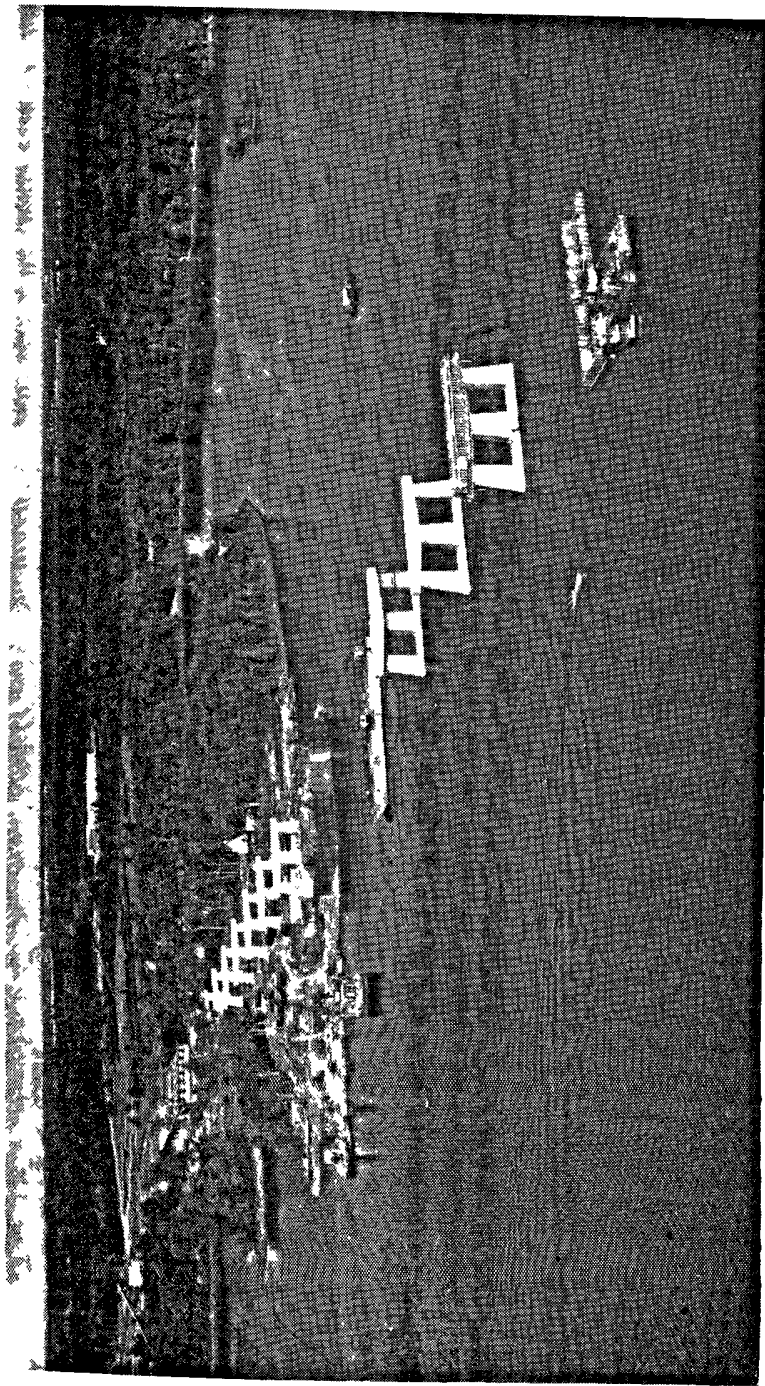


*Pont sur la rivière Petite Décharge, dans la Ville d'Alma,
comté de Lac Saint-Jean.*

— SITE: — *Quartier Saint-Georges.*
Chantier des poutres en béton précontraint.

*Bridge over Petite Décharge river, in the City of Alma,
county of Lac Saint-Jean, P. Que.*

Prestressed concrete beams in working yard

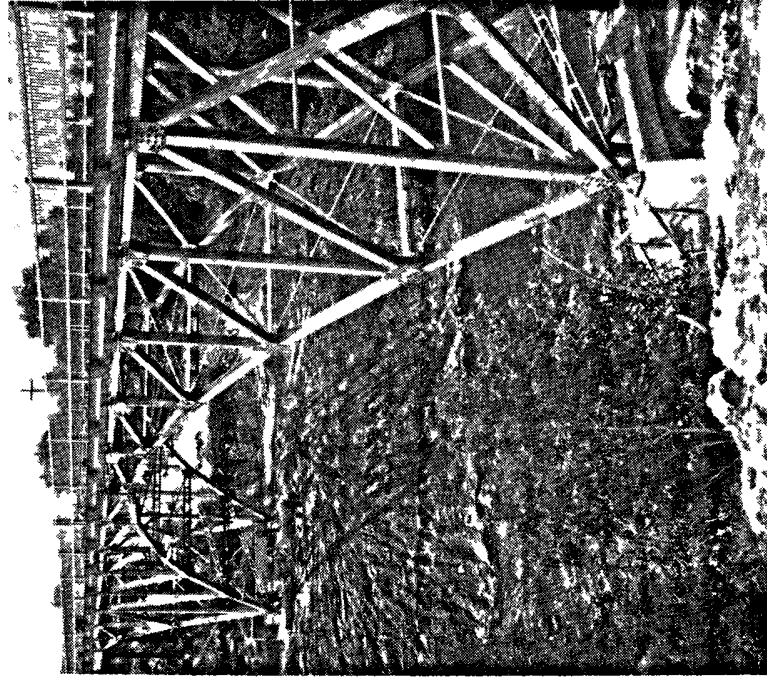


*Pont sur la rivière Outaouais, entre Senneville, Cîé
Jacques-Cartier et l'Ile aux Tourtes, Cîé Vaudreuil*

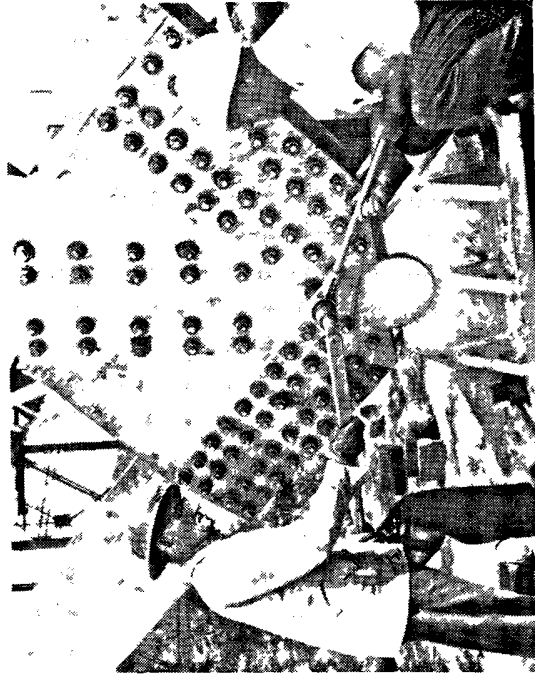
ROUTE TRANSCANADIENNE

*Bridge over Ottawa River, between Senneville, Jacques
Cartier County and Ile aux Tourtes, Vaudreuil County*

TRANSCANADA HIGHWAY



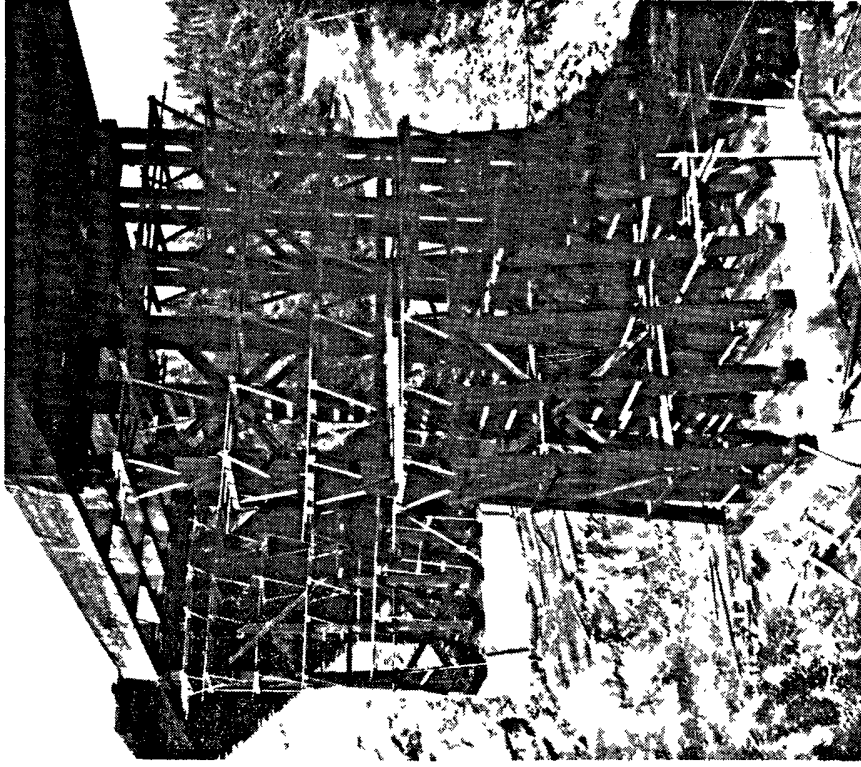
*Pont « Lizotte », sur la rivière du Chêne, à Saint-Jean
Deschallons, comté de Lotbinière.
Pont entièrement galvanisé.*



*« Lizotte Bridge », over du Chêne river, at Saint-Jean
Deschallons, Lotbinière county.
Completely galvanized bridge*

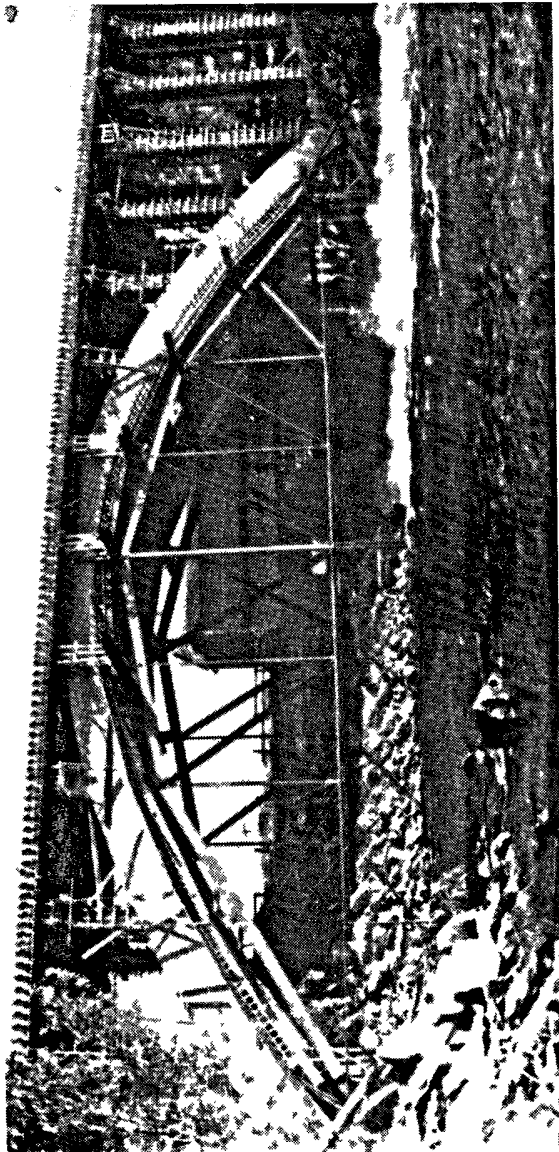
*Pont sur le ruisseau Ataca, à
Baie de Gaspé Nord (Rose-
bridge), comté de Gaspé Sud.
— Site : — Pont no 4 « J.-E.
Caron », route no 6.*

Pont en bois créosoté sous
pression avec poutres en bois
lamellé.



*Bridge over Ataca brook, at
Baie de Gaspé Nord (Rose-
bridge), Gaspé South county.
— Site : — Bridge no. 4 « J.-E.
Caron », on Highway no. 6.*

Pressure-cresoted wood bridge
with laminated wood beams.



Pont sur la rivière Kipawa, au Canton Mazonod,
comté de Témiscamingue.
— SITE : — Près Gare Laniel, route no 46.
Travée en arc en béton armé.
Bridge over Kipawa river, at Mazonod Town-
ship, Témiscamingue county, P. Que.
— SITE : — Near Laniel Station,
on Highway no. 46.
Reinforced concrete arch span.