

RAPPORT GENERAL
du
MINISTRE des TRAVAUX PUBLICS
de la Province de Québec
et du
BUREAU DE RECONSTRUCTION ECONOMIQUE
Pour l'Année Finissant le 31 Mars
1942

Imprimé par ordre de la Législature

GENERAL REPORT
of the
MINISTER OF PUBLIC WORKS
of the Province of Quebec
and of the
ECONOMIC RECONSTRUCTION BOARD
For the Fiscal Year Ending March 31st
1942

Printed by order of the Legislature



QUÉBEC:
Imprimé par - Printed by
RÉDEMPTI PARADIS
Imprimeur de Sa Majesté le Roi - Printer to His Majesty the King
1942

MINISTERE DES TRAVAUX PUBLICS

Province de Québec

Sir Eugène Fiset, Kt., C.M.G., D.S.O.,

Lieutenant-gouverneur de la province de Québec.

Monsieur le lieutenant-gouverneur,

Conformément aux Statuts Refondus de Québec et leurs amendements, j'ai l'honneur de vous soumettre un rapport général sur le fonctionnement du ministère des travaux publics pendant l'année financière 1941-42.

J'ai l'honneur d'être,

Monsieur le lieutenant-gouverneur,

Votre très humble serviteur,

Le ministre des travaux publics,

G. E. DANSEREAU

Québec, le 31 décembre 1942.

ABREGE HISTORIQUE
du
MINISTERE

1867-1888, Agriculture et Travaux publics.

1888-1901, Travaux publics.

1901-1905, Colonisation et Travaux publics.

1905-1931, Travaux publics et Travail.

1931-1934, Travaux publics.

1936 Travaux publics (contrôle service des mines confié au
 ministre).

1934-1936, Travaux publics, Chasse et Pêcheries.

1936 à date, Travaux publics.

TABLE DES MATIERES

Première Partie — TRAVAUX PUBLICS

	Pages
Lettre du ministre des Travaux publics à Son Excellence le lieutenant-gouverneur.....	2
Abrégé historique du ministère.....	4
Liste des divers services et des principaux officiers.....	10
Chap. I.—Construction, amélioration, réparation et entretien des ponts-routes. — Rapport de l'ingénieur en chef.....	14
II.—Construction et entretien des édifices parlementaires et autres, y compris les palais de justice et prisons. — Rapport du service des architectes.....	28
III.—Prévention des incendies. — Rapport du commissaire.....	50
IV.—Bureau de Poste. — Rapport du maître de poste.....	56
V.—Chemins de fer. — Rapport du directeur des chemins de fer....	60
Tableau F. — Chemins de fer de la province de Québec.....	66
VI.—Ponts à péage. — Rapport du directeur des ponts à péage.....	90
VII.—Revenus et dépenses. — Rapport du comptable.....	96

ILLUSTRATIONS: Hors-texte, entre les pages 27 et 28.

Deuxième Partie — RECONSTRUCTION ECONOMIQUE

Lettre du directeur-général au président du Bureau de Reconstruction Économique.....	108
Tableau numéro 1 (déboursés pour venir en aide aux chômeurs depuis le début jusqu'au 31 mars 1942).....	110
Tableau numéro 2 (déboursés pour venir en aide aux chômeurs — année financière finissant le 31 mars 1942).....	112

Travaux Publics



Public Works

MINISTÈRE DES TRAVAUX PUBLICS

Honorable T. D. BOUCHARD, ministre.

Ivan E. VALLEE, b.sc.a., sous-ministre.

LISTE DES DIVERS SERVICES ET DES PRINCIPAUX OFFICIERS

A.—Construction et entretien des ponts-routes

Olivier Desjardins, b.sc.a. *ingénieur en chef et sous-directeur des chemins de fer.*

J. G. O'Donnell, b.sc. *ingénieur de l'entretien.*

F. B. Painchaud, b.sc.a. *ingénieur en construction métallique.*

Camille Milot, b.sc.a. *assistant de l'ingénieur en chef.*

J. C. L. Trempe, b.sc.a. *assistant de l'ingénieur de l'entretien.*

B.—Construction et entretien des édifices parlementaires et autres, y compris les palais de justice et prisons

Sylva Frappier *architecte et directeur des travaux publics.*

Léopold Fontaine, b.a. *assistant de l'architecte et directeur des travaux publics.*

A. H. Tremblay *architecte.*

C.—Prévention des incendies

Ernest Lavigne, b.sc.a. *commissaire.*

F. X. Ahern *assistant-commissaire.*

D.—Contentieux

Maxime Morin, c.r. *conseiller juridique.*

E.—Comptabilité

J. A. Taillon *comptable en chef.*

Léonidas Blais *assistant-comptable.*

F.—*Secrétariat*

J. Alphonse Drolet..... *secrétaire du ministère.*
René Dupuis..... *assistant-secrétaire.*
Gustave Morin..... *secrétaire particulier.*

G.—*Réregistraire*

J. G. Duchesneau..... *assistant-réregistraire.*

H.—*Service des achats*

Adélard Côté..... *surintendant général.*
Léo Lahaise..... *surintendant à Montréal.*

I.—*Bureau de poste*

Aimé Dechêne..... *maître de poste.*

J.—*Chemins de fer*

K.—*Ponts et chemins à péage*

(Ces deux services sont sous la direction du sous-ministre)

L.—*Embellissement et décorations florales*

Honoré Auger..... *jardinier en charge.*

M.—*Service des ateliers*

Georges Lavoie..... *surintendant des ateliers et surveillant général.*
Edouard Blouin..... *contremaître des menuisiers.*
Herménégilde Vézina..... *contremaître des menuisiers.*
Alphonse Proulx..... *contremaître des plombiers.*
Ferdinand Bertrand..... *contremaître des électriciens.*
Hermile Lemay..... *contremaître des peintres.*
Pierre M. Bédard..... *contremaître des journaliers.*
Jos. Paré..... *chef du système de chauffage.*

N.—*Entretien des édifices parlementaires (nettoyage)*

Théodore Bernard..... *surintendant.*

CHAPITRE I

CONSTRUCTION, AMELIORATION, REPARATION ET ENTRETIEN DES PONTS-ROUTES

Rapport de l'Ingénieur en chef

Québec, le 31 mars 1942

A L'HONORABLE MINISTRE DES TRAVAUX PUBLICS,
HÔTEL DU GOUVERNEMENT,
QUÉBEC.

Monsieur le ministre,

J'ai l'honneur de vous soumettre mon rapport pour l'année financière 1941-42, ayant trait à la construction, l'amélioration, la réparation et l'entretien des ponts relevant de votre ministère.

CONSTRUCTION

Votre ministère a reçu, cette année encore, un grand nombre de demandes des corporations municipales désireuses d'obtenir son concours financier ou technique, en vue de la construction de quelques-uns de leurs ponts qui n'offraient plus la sécurité voulue au public voyageur.

Etant donnée la période difficile que nous traversons, nous n'avons pu donner suite qu'aux demandes les plus pressantes. Dans les autres cas, il a été conseillé aux municipalités de consolider aussi efficacement que possible leurs ponts défectueux de façon à en prolonger la durée.

Le nombre de ponts construits durant l'année écoulée est considérablement inférieur à celui des années précédentes, et les ponts en construction sont également moins nombreux.

Chaque fois qu'il y a eu lieu de dresser les plan et devis d'une construction projetée, nos ingénieurs se sont rendus sur les lieux, en bonne saison, afin de recueillir tous les renseignements nécessaires à cette fin. Lorsque les circonstances l'exigeaient, nous avons collaboré étroitement avec les officiers du ministère de la Voirie, en vue de choisir, dans chaque cas, le site qui convenait le mieux à l'alignement général de la route. Nous avons aussi tenu compte, dans l'étude détaillée de

chaque projet, des conditions locales où devait être construit le pont, afin d'adopter le type de pont le plus économique tout en satisfaisant aux exigences de la circulation.

Avant de donner suite à un projet, celui-ci est soumis à l'Office du Drainage, conformément à la loi du drainage.

Nous nous sommes toujours efforcés d'exercer un contrôle très étroit sur la mise en oeuvre des projets en confiant, autant que possible, la surveillance des travaux à nos propres ingénieurs ou inspecteurs; à cette fin, les services rendus par le personnel du laboratoire d'essai des matériaux nous ont permis de mieux nous assurer que l'ouvrage était fait de la façon la plus satisfaisante.

En raison des conditions actuelles, des restrictions ont été apportées à l'utilisation de certains matériaux essentiels à la poursuite de la guerre, notamment l'acier. Or, comme la majorité des ponts construits jusqu'ici sous la direction de votre ministère étaient des constructions dites permanentes, c'est-à-dire en acier ou en béton armé, nous avons préparé, antérieurement à l'application de ces restrictions, un bon nombre de projets dont nous envisagions la réalisation prochaine et qu'il faudra maintenant modifier en vue de réduire au minimum la quantité d'acier requise en lui substituant d'autres matériaux partout où la chose peut être tentée.

Dans l'étude de nouveaux projets de ponts en béton armé, il faudra nécessairement considérer la possibilité d'édifier des ponts ne requérant que très peu d'armature tout en offrant un caractère de permanence. Nous devons même songer, dans certains cas, à la construction de charpentes en bois sur les unités de la substruction en béton pour faire face aux difficultés qui pourraient survenir dans l'obtention de l'armature voulue pour la construction du tablier en béton armé en attendant que les conditions soient devenues normales.

Parmi les ponts construits durant l'année finissant le 31 mars 1942, mentionnons les suivants:

Pont sur la rivière Richelieu, entre Beloeil, comté de Verchères, et St-Hilaire, comté de Rouville.

Pont "de la Société", sur la rivière Yamaska, entre la Cité de St-Hyacinthe et le Village St-Joseph, comté de St-Hyacinthe.

Pont sur la rivière Rouge, à Grenville-Augmentation, comté d'Argenteuil.

Pont sur la rivière aux Mulets, à Ste-Adèle, comté de Terrebonne.

Pont sur la rivière Cap Chat, entre Cap Chat et St-Norbert du Cap Chat, comté de Gaspé-Nord.

Pont sur la Grande Rivière, entre Grande Rivière Ouest et le village de Grande Rivière, comté de Gaspé-Sud.

Voici les ponts en construction au 31 mars 1942:

Pont sur la Passe du Lac Lemoine, canton Dubuisson, comté d'Abitibi.

Pont sur la rivière du Nord, à Shawbridge, comté de Terrebonne.

Pont "Corbeil", sur la rivière Simon, à St-Sauveur, comté de Terrebonne.

Pont sur la rivière La Loutre, à St-Bruno de Guigues, comté de Témiscamingue.

Ajoutons que nos ingénieurs sont à dresser les plans de cinq ponts que l'on se propose de construire prochainement sur le nouveau boulevard "Sir Wilfrid Laurier", lequel, lorsque terminé, reliera Québec à Montréal par la rive sud. Ces ponts sont les suivants:

Pont sur la rivière Bécancour, à St-Louis de Blandford, comté d'Arthabaska.

Pont sur la branche est de la rivière Nicolet, à St-Léonard d'Aston, comté de Nicolet.

Pont sur la branche ouest de la rivière Nicolet, à Notre-Dame du Bon Conseil, comté de Drummond.

Pont sur la rivière Blanche, entre Ste-Anne du Sault et St-Louis de Blandford, comté d'Arthabaska.

Pont sur la rivière du Chêne, à Val Alain, comté de Lotbinière.

Les restrictions fédérales concernant la guerre compliquent énormément la situation en ce qui regarde l'étude et l'exécution de ces projets, et il faudra tirer le meilleur parti dans les circonstances. Il n'y a donc rien d'étonnant à ce que certains projets soient différés ou retardés quant à leur mise en oeuvre.

Un autre pont, le plus important qui restera à édifier sur ce boulevard, est celui qui traversera la rivière St-François, entre Grantham Ouest et le canton Wendover, près de Drummondville, comté de Drummond. Ce projet est à l'étude.

L'état qui suit donne un aperçu du travail accompli par le service des ponts depuis 1908:

Nombre de ponts construits depuis le 1er juillet 1908 jusqu'au 31 mars 1942.....	1,575
Longueur totale de superstructure des ponts construits.....	167,922 pds
Nombre de ponts construits depuis le 1er avril 1941 jusqu'au 31 mars 1942.....	9
Nombre de ponts en construction au 31 mars 1942.....	4
Longueur totale des ponts en construction.....	910'6"
Coût des ponts construits.....	\$26,915,844.36
Subvention du Gouvernement pour les ponts construits.....	\$20,740,516.58

Dans le tableau précédent, le montant représentant le coût des ponts construits cette année accuse une forte augmentation. Ceci est dû à la construction du pont qui franchit la rivière Richelieu, entre Beloeil et St-Hilaire. En effet, les travaux de construction de ce pont de grande envergure, exécutés sous l'autorité de la Loi 21 Geo. V, sont maintenant achevés, le pont ayant été livré à la circulation le 22 septembre 1941.

DETAILS ADDITIONNELS CONCERNANT CERTAINS PONTS
CONSTRUITS DURANT L'ANNÉE FINANCIÈRE ÉCOULÉE
OU ACTUELLEMENT EN VOIE DE CONSTRUCTION.

Tel que prévu dans le rapport de l'an dernier, les travaux de construction du pont sur la rivière Yamaska, entre St-Hyacinthe et le Village St-Joseph, étaient suffisamment avancés à la fin du mois d'août 1941 pour permettre l'ouverture du pont à la circulation. Les travaux de parachèvement qui restaient alors à faire ont été complétés au début de l'automne.

PONT SUR LA PASSE DU LAC LEMOINE, CANTON DUBUISSON.

Ce pont, qui est actuellement en voie de construction, à environ quatre milles de Val d'Or, est une entreprise considérable. Le projet comporte un pont proprement dit et un remblai qui reposera sur une cage en bois chargée de gravier. Le pont lui-même aura une longueur de 450' formée de six travées de 75' en béton armé, et le remblai s'étendra sur une distance d'environ 800 pieds. La substruction se composera de cinq piliers et de deux culées en béton. Le plancher sera en béton armé, et la voie charretière aura 24 pieds de largeur avec un trottoir de 4'0" en amont. La construction de ce pont a été autorisée par la Loi 5 Geo. VI, ch. 40, et vu qu'il s'agit d'un ouvrage qui doit franchir une rivière considérée comme navigable, une entente a été conclue avec le ministère des Travaux Publics à Ottawa, conformément aux statuts révisés du Canada, 1927, chapitre 140. Ce pont est situé sur la route Val d'Or-Rouyn et fera disparaître, une fois terminé, l'obligation de se servir du bac à cet endroit, de même qu'il sera un facteur important pour le développement de l'industrie minière dans cette région.

PONT SUR LA RIVIÈRE DU NORD, À SHAWBRIDGE.

Ce pont, d'une longueur de 225'0", sera composé de trois travées en béton armé de 75' chacune reposant sur deux culées et deux piliers en béton armé. Le tablier sera également en béton armé avec voie charretière de 36'0" de largeur et deux trottoirs de 3'6". Les travaux ont été commencés au mois de mars 1942, et nous sommes portés à croire qu'ils seront achevés au début de l'automne. Ce nouveau pont sera situé sur la nouvelle section de la route No 11 actuellement en construction, entre St-Jérôme et Shawbridge.

Nous joignons à ce rapport quelques photographies de ponts construits au cours de l'année écoulée.

ENTRETIEN

M. J. G. O'DONNELL,

Ingénieur de l'entretien.

En 1922, il y a donc 20 ans cette année, le service d'entretien a été organisé pour s'occuper spécialement du maintien en bon état de certains ponts dans la province, ceux dits permanents, en acier ou en béton, dont la construction avait été subventionnée par le gouvernement, et qui avaient été édifiés d'après des plans approuvés ici.

En outre, ce service dirigeait les corporations municipales dans l'exécution des travaux qu'elles avaient à effectuer à leurs ponts et, dans certains cas, comme d'ailleurs encore aujourd'hui pour les travaux d'amélioration, les corporations étaient aidées de subventions par le ministre des travaux publics qui décidait de chaque cas en particulier. Pour les autres, le service conseillait et dirigeait les corporations dans l'exécution des ouvrages d'entretien et de réparation défrayés par les dites corporations propriétaires des ponts.

Cette politique a été suivie jusqu'en 1930, alors que le ministère décida d'entretenir à ses frais, tout en laissant la propriété des ponts aux corporations municipales, et de défrayer le coût des réparations de ces ponts dits permanents.

L'on s'est rendu compte que durant cette dernière période, c'est à dire depuis 1930, un nouvel essor a été donné à l'entretien des ponts et, depuis quelques années, le service a dû s'occuper, en plus, d'autres catégories de ponts que les permanents et, dans nombre de cas, des octrois spéciaux étaient accordés pour aider les corporations à entretenir tous leurs ponts.

Actuellement, la majorité des ouvrages sont exécutés en régie avec la main-d'oeuvre locale, sous la surveillance immédiate de contremaîtres en charge de chaque pont sous la direction des ingénieurs du service.

Afin de suivre plus efficacement les travaux et de surveiller l'état de tous les ponts, un ingénieur a charge et contrôle dans une région déterminée; il est ainsi plus à même de coordonner, surveiller, inspecter les divers ponts, ce qui assure une protection plus efficace pour la sécurité publique.

Au cours de la présente année financière terminée le 31 mars 1942, le service d'entretien a exécuté des travaux de réparation plus ou moins considérables sur 191 ponts municipaux et, en plus, sur les ponts à péage du gouvernement.

Parmi les ponts généraux, nous avons sur un certain nombre effectué des

réparations dont le coût a dépassé mille dollars. Voici une liste des principaux, classés par ordre alphabétique des comtés:

Pont Huberdeau, sur la rivière Rouge, canton Arundel, comté d'Argenteuil.

Pont du village, à St-Louis de Blandford, comté d'Arthabaska.

Pont "Yule", sur le Richelieu, entre Chambly et Richelieu de Rouville (peinturage et mur de soutènement).

Pont "Bordeleau", sur la rivière Batiscan, à St-Stanislas, comté de Champlain.

Pont 8e rang, sur la rivière aux Vases, à St-Honoré, comté de Chicoutimi.

Pont "Gagnon", sur la rivière Ouelle, à Rivière Ouelle, comté de Kamouraska.

Pont "Dorval-Reid", sur la rivière Achigan, à l'Epiphanie, comté de l'Assomption.

Pont "Taschereau", sur la rivière Etchemin, à St-Lambert, comté de Lévis.

Pont "Lizotte", sur la rivière du Chêne, à Deschaillons, comté de Lotbinière (importants ouvrages à la substruction minée par les eaux).

Pont "Cartier-Ross", sur la rivière Maskinongé, à Maskinongé.

Pont "Smith", sur la rivière Bécancour, à Notre-Dame de Lourdes, comté de Mégantic.

Pont "Darwin", sur la rivière Ouareau, à Rawdon, comté de Montcalm.

Pont "Montée Rougemont", à Ste-Marie de Monnoir, comté de Rouville (améliorations nécessitées par l'élargissement de la route).

Pont "Taschereau", entre Dorion et l'Ile Perrot, comté de Vaudreuil.

Pont "Chenal Tardif", à Notre-Dame de Pierreville, comté d'Yamaska, et autres.

Notre service s'est en outre occupé de divers travaux sur les ponts à péage du gouvernement et de leur entretien; il a dû dans certains cas, par suite de l'acquisition de nouveaux ponts, voir aux améliorations et aménagements de ces constructions pour les fins de la perception; mentionnons en particulier: le pont Plessis-Belair, à Ste-Rose de Laval, le pont de Bellefeuille, à St-Eustache des Deux-Montagnes, le pont de Ste-Anne de la Pérade et le pont David, entre Ste-Rose de Laval et Terrebonne.

Au pont de Chicoutimi, sur le Saguenay, un repeinturage complet de la superstructure a été effectué, de même que des travaux de pavage et de réparation des chemins d'approche et des trottoirs.

Au pont Honoré Mercier, entre Caughnawaga et Ville La Salle, en plus de l'achèvement du peinturage, on a modifié une partie des joints de dilatation de la dalle en béton du pont.

Certains joints métalliques de la voie charretière du pont de Québec ont été changés.

Le pont Turcotte, à Sorel, a été repeinturé; un contrat à forfait a été accordé au plus bas soumissionnaire.

Cela donne un résumé très succinct des opérations du service d'entretien des ponts du ministère.

Comme nous le faisons remarquer dans les rapports annuels antérieurs, les améliorations constantes apportées au réseau routier font naître des problèmes assez complexes pour notre service d'entretien appelé à maintenir les ponts en bon état en dépit des chargements de transport de voirie qui ne connaissent presque plus de limites.

Ces difficultés se compliquent déjà et deviendront plus épineuses encore si la guerre se continue, par les restrictions imposées sur l'obtention des matériaux de première nécessité aux fins de guerre: acier, matériel métallique, gros bois, etc. De plus, nous avons, cette année, commencé à expérimenter quelques ennuis dans l'obtention d'une main-d'oeuvre qualifiée et expérimentée par suite des embau-chages en masse dans les industries de guerre.

Ces restrictions et d'autres facteurs aussi nous empêchent de suivre rigoureusement le programme tracé au cours de l'hiver pour la saison active de nos travaux à l'extérieur, car nous devons tenir compte des possibilités d'opération aussi bien que des demandes nouvelles, et l'on doit voir aux travaux les plus urgents d'abord.

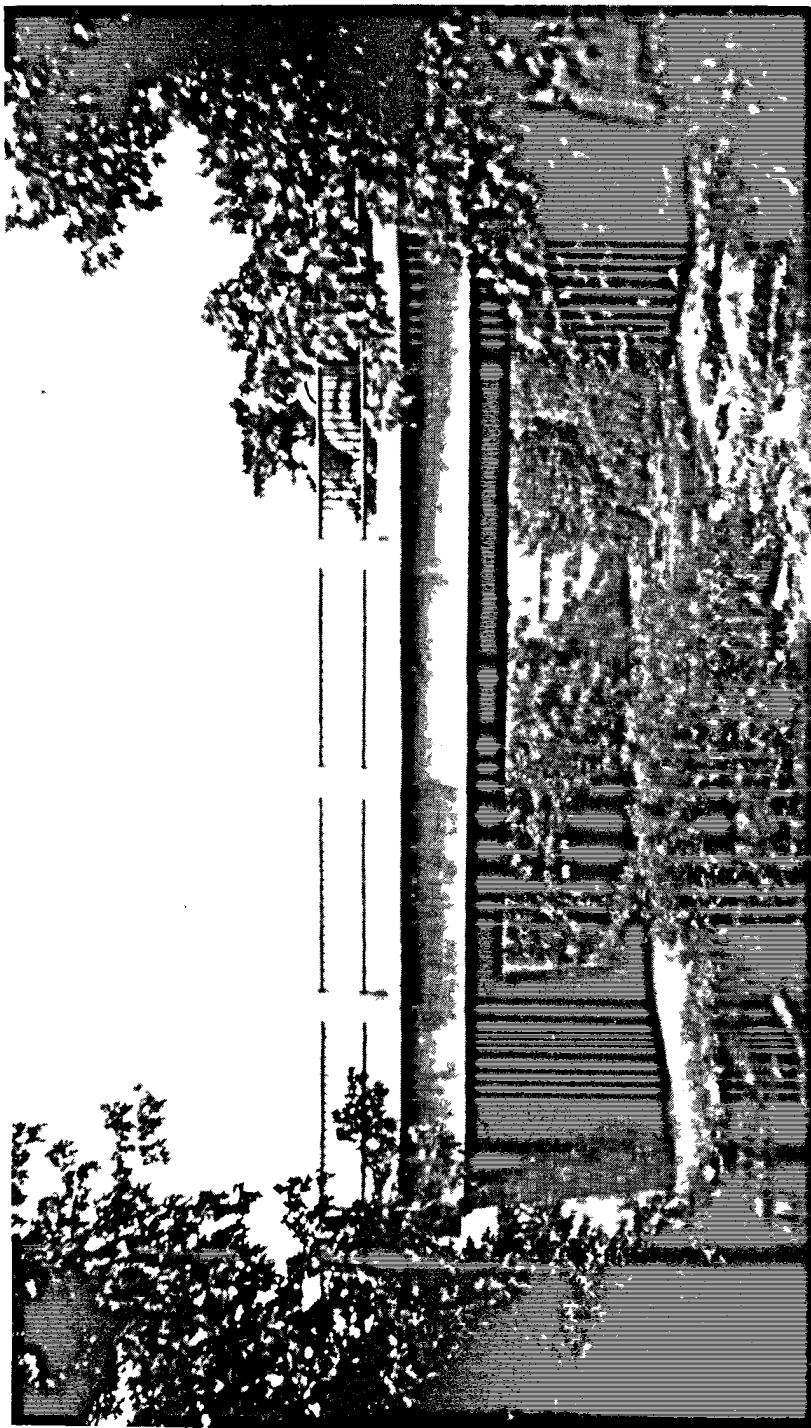
Le fait d'établir des estimations préliminaires et de prévoir, par des réquisitions et des commandes, les besoins pour chaque chantier, de même que les règlementations concernant les impôts à déduire à la source pour tous les gages payés par le ministère dans nos ouvrages à la journée, augmentent considérablement le travail clérical d'administration, et notre personnel, relativement restreint, est occupé sans relâche durant toute l'année.

En terminant, il me fait plaisir de reconnaître l'excellent travail accompli par le personnel de cette branche importante de votre ministère.

Humblement soumis,

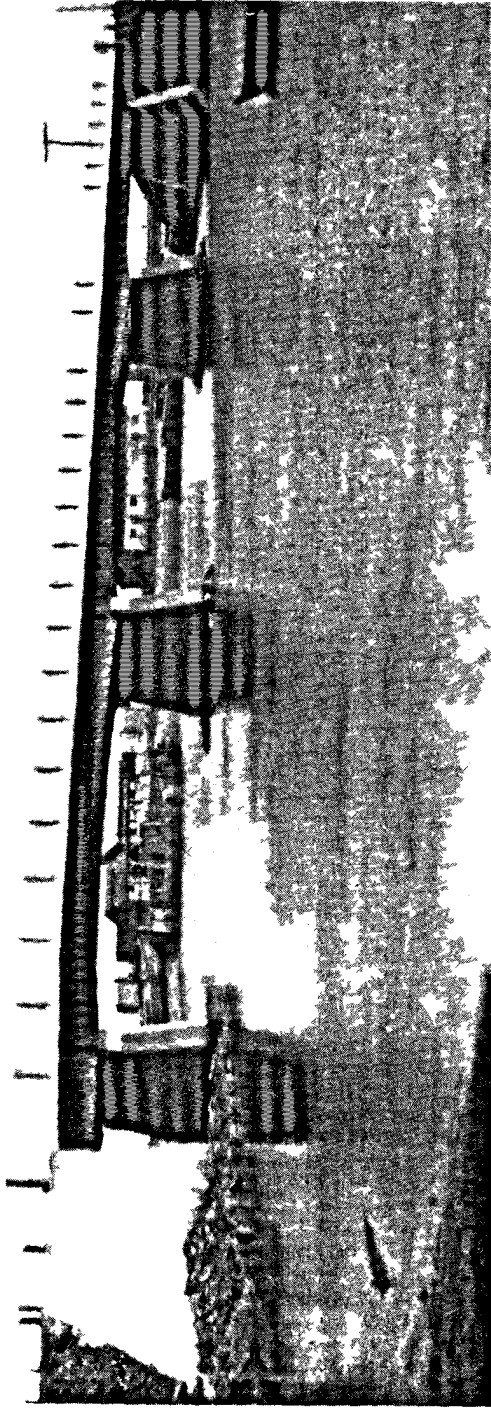
L'Ingénieur en chef,

O. DESJARDINS.



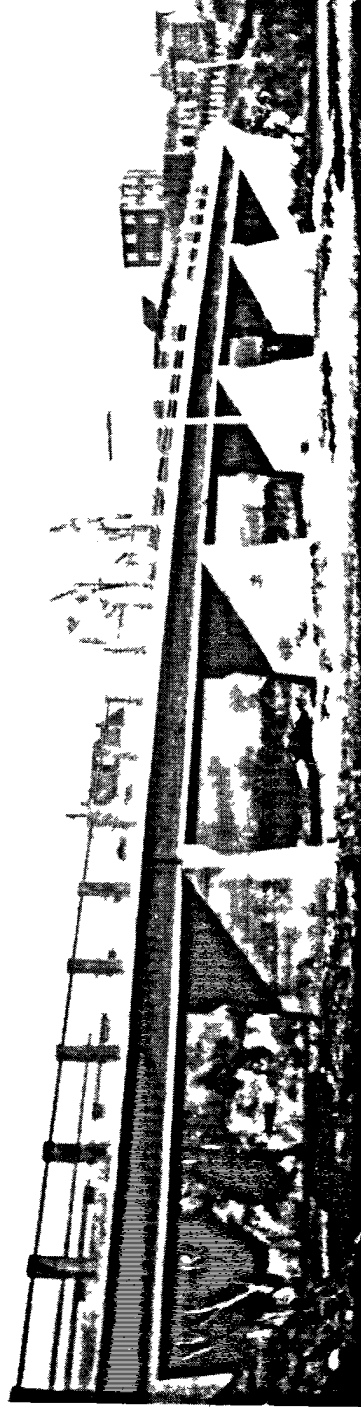
Pont sur la rivière Calway à St-Joseph, comté de Beauce, sur route Lévis-Jackman.—Pont en béton armé, comprenant une seule travée d'une longueur totale de 60 pieds face à face des murs de butée, reposant sur deux culées en béton. La largeur de la voie charretière est de 36'-0". Construit en 1940.

Bridge over Calway River at St. Joseph, Beauce County, on Lévis-Jackman Highway.—One 60'-0" reinforced concrete girder span. Two concrete abutments. Roadway 36'-0" wide. Built in 1940.



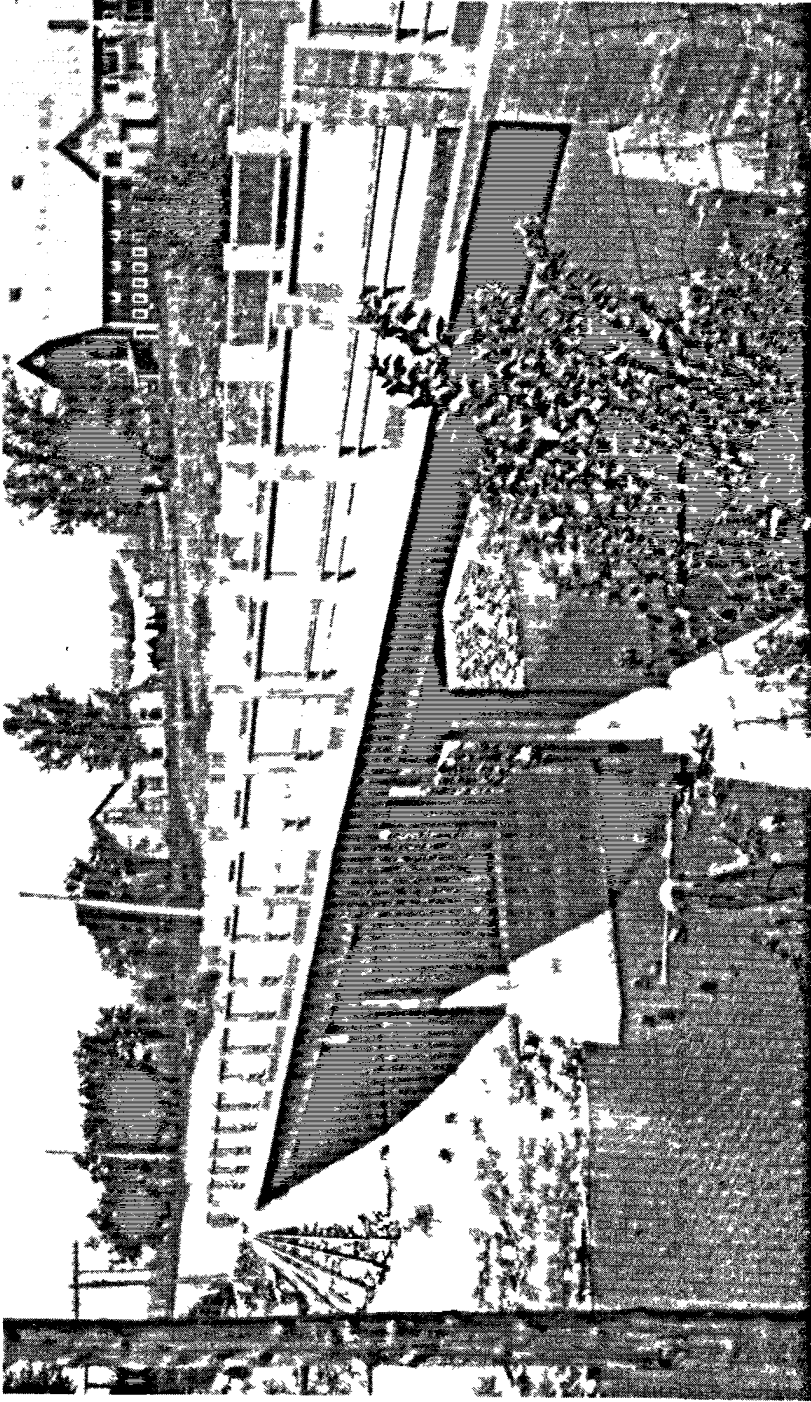
Pont sur la rivière Cap Chat, entre St-Norbert et Cap Chat, Comté Gaspé-Nord, sur le Boulevard Perron. Ce pont en béton armé comprend une travée centrale de 95'-0", deux travées de 76'-0" et deux de 19'-8", formant une longueur totale de 286'-4". Les quatre piliers sont en béton armé. Largeur de voie charretière 20'-0", avec un trottoir de 3'-9" en aval. Construit en 1941.

Bridge Crossing Cap Chat River on Perron Boulevard between Cap Chat and St. Norbert, County of North Gaspé.—This reinforced concrete bridge has five spans: one 95'-0" center span, two 76'-0" and two 19'-8" spans, forming a total length of 286'-4". The four piers are reinforced concrete. Width of roadway 20'-0", with one 3'-9" sidewalk on the downstream side. Built in 1941.



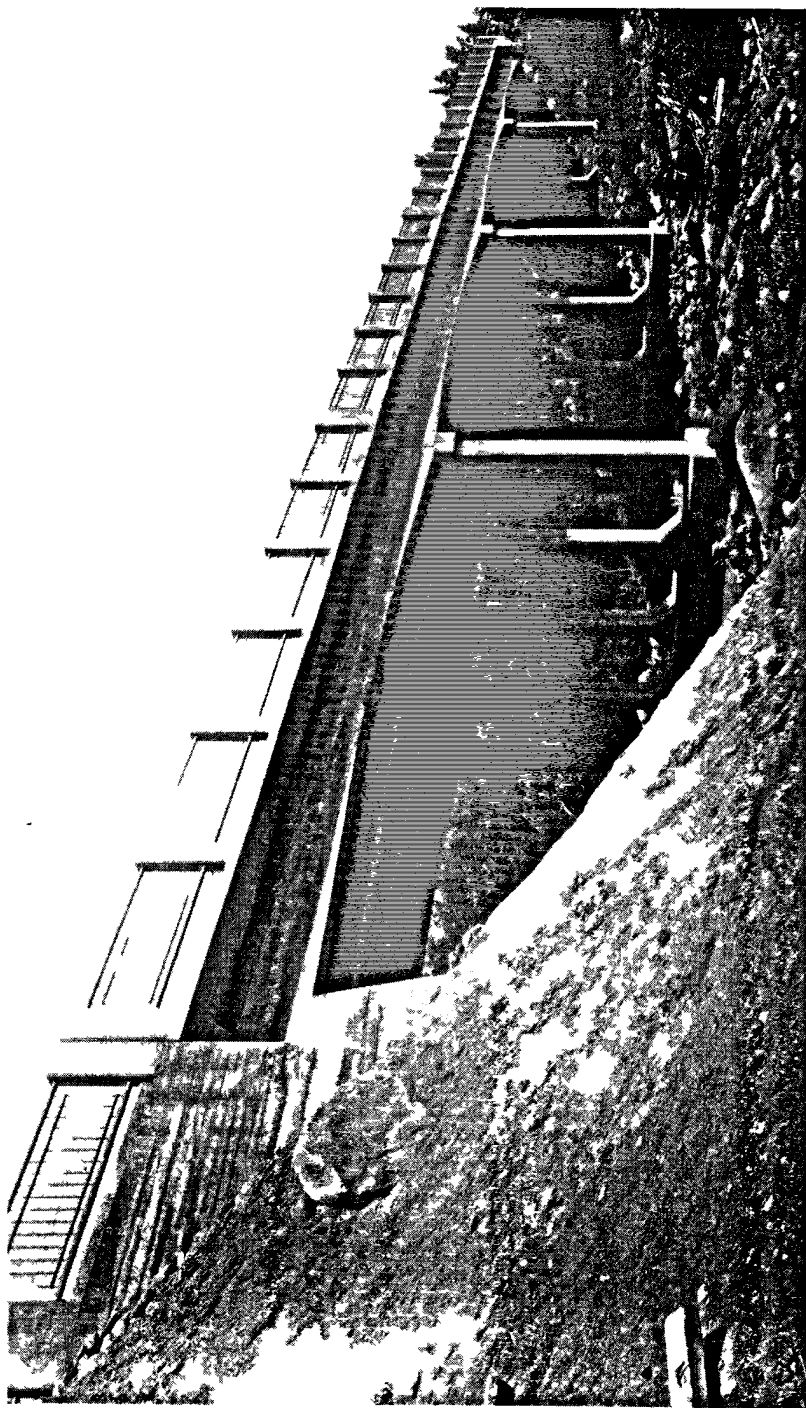
Pont sur Grande Rivière, entre Grande Rivière Ouest et le Village de Grande Rivière, comté Gaspé-Sud, sur le Boulevard Perron.— Pont avec poutres en béton armé ayant une longueur totale de 350'-8" face à face des murs de butée, formé de trois travées de 70'-2" et de deux travées de 70'-1", reposant sur 4 piliers et 2 culées avec ailes en béton armé. Largeur de voie charretière 20'-0". Deux trottoirs de 2'-6". Construit en 1941.

Bridge crossing "Grande Rivière", between the Village of Grande Rivière and Grande Rivière West, County of South Gaspé, on Perron Boulevard.—Reinforced concrete girders and deck. Three 70'-2" and two 70'-1" spans, forming a total length of 350'-8". Four concrete piers and two abutments with reinforced concrete wing-walls. Width of roadway 20'-0". Two 2'-6" sidewalks.



Pont sur la rivière La Loutre à St-Bruno de Guigues, comté de Témiscamingue. Route No 46.—Longueur totale 180'-0", comprenant trois travées de 60'-0". Poutres et dalle en béton armé reposant sur deux culées avec ailes et deux piliers en béton armé. Largeur de voie charretière 24'-0". Deux trottoirs de 2'-6". Construit en 1941.

Bridge spanning "La Loutre River" at St. Bruno de Guigues, County of Temiscamingue, on Route No. 46.—Three 60'-0" spans forming a total length of 180'-0". Reinforced concrete girders and deck slab resting on two abutments and two reinforced concrete piers. Width of roadway 24'-0". Two 2'-6" sidewalks. Built in 1941.



Pont sur la rivière aux Mulets à Ste-Adèle, comté de Terrebonne. Route No 11 (Montréal-Mont-Laurier).—Pont en béton armé ayant une longueur totale de 260'-0", face à face des petits murs de butée, formé de 4 travées de 65'-0", reposant sur deux culées en béton et trois piliers en béton armé. Dalle en béton armé. Largeur de voie charretière 36'-0". Deux trottoirs de 3'-6". Construit en 1941.

Bridge over "Rivière aux Mulets" at Ste. Adèle, County of Terrebonne, on Route No. 11 (Montreal Mont-Laurier).—Reinforced concrete bridge. Four 65'-0" spans forming a total length of 260 feet between ballast walls. Two concrete abutments and three reinforced concrete bents. Reinforced concrete deck. Clear roadway 36'-0" wide and two 3'-6" sidewalks. Built in 1941.

CHAPITRE II

CONSTRUCTION ET ENTRETIEN DES EDIFICES PARLEMENTAIRES ET AUTRES, Y COMPRIS LES PALAIS DE JUSTICE ET PRISONS

Rapport du Service des Architectes.

Québec, le 31 mars 1942.

A L'HONORABLE MINISTRE DES TRAVAUX PUBLICS,
HÔTEL DU GOUVERNEMENT,
QUÉBEC.

Monsieur le ministre,

Il convient de remarquer, au début de ce rapport, que l'année financière 1941-1942 est la première période complète de douze mois s'étendant du 1er avril, au 31 mars.

Ce fut aussi une année où les restrictions sur les matériaux, — restrictions dues à la présente guerre, — commencèrent à se faire sentir: d'abord sur l'emploi du caoutchouc, puis de l'acier d'armature et de structure; sur divers métaux, comme le cuivre, l'aluminium, le monel, les feuilles d'acier, etc.; d'autres matériaux deviennent, en fait, de plus en plus rares. C'est pourquoi une grande partie des travaux projetés furent bien ralentis et un certain nombre forcément abandonnés ou différés.

En somme, la partie administrative s'est beaucoup compliquée par l'introduction nécessaire des formules de contrôle du fédéral, priorités, permis, etc.

Quoi qu'il en soit, l'année fut assez féconde en projets divers, en plus des travaux toujours plus nombreux d'entretien; en voici un résumé très succinct, en établissant par catégories les bâtisses dont l'entretien est du domaine des Travaux Publics, soit:

- a) Palais de justice et prisons.
- b) Edifices parlementaires et publics.
- c) Ecoles normales et spéciales.
- d) Constructions diverses: maisons de péage, bureaux d'enregistrement, morgues, etc.

PALAIS DE JUSTICE ET PRISONS

AMOS (Abitibi)

Confection de meubles (armoire, autel) pour le bureau du médecin et pour la chapelle. — Installation d'un système de lumières électriques approprié dans la chambre des fournaises — Réparations sur un chauffe-eau et à la cheminée principale de la bâtisse.

ARTHABASKA (Arthabaska)

Travaux de terrassement et d'embellissement en façade principale du palais de justice, avec trottoirs en ciment conduisant à l'entrée principale et à celle du logement du geôlier; et, sur le côté de la bâtisse, un espace pour le stationnement des voitures. — Réparations sur le système électrique et sur le système de chauffage. — Agrandissement du hangar: ouvrage à charpente de bois avec couverture et murs en tôle.

CHICOUTIMI (Chicoutimi)

Vieux Palais de Justice: Réparations diverses sur systèmes de chauffage, de drainage et de plomberie.

Reprises partielles au perron et à l'escalier de l'entrée principale.

Installation de têtes de ventilation sur le toit.

Prison: Réparations aux diverses serrures des cellules, au mur de clôture en béton de la cour des prisonniers, aux chauffeurs-mécaniques.

Peinturage dans le logement du geôlier et de tous les grillages à barreaux de l'extérieur.

Travaux de soudure sur les solins et recouvrements en tôle de la couverture, de rejointoiement de la maçonnerie de brique des murs.

CAMPBELL'S BAY (Pontiac)

Réparations sur chauffeurs-mécaniques.

HULL (Hull)

Réparations sur systèmes de plomberie, de chauffage et à la couverture de tôle. — Réparations à certains meubles: bancs, chaises.

JOLIETTE (Joliette)

Réfection de deux salles de douches. — Réparations au hangar, aux chauffeurs-mécaniques. — Peinturage dans le logement du geôlier. — Couverture neuve sur toute la partie du toit du palais de justice.

LA MALBAIE (Saguenay)

Addition de quelques calorifères sur le système de chauffage et réparations sur les systèmes de chauffage, de plomberie et d'électricité. — Reprise d'enduit au plafond de la chambre des fournaies.

MATANE (Rimouski)

Travaux de terrassement à l'arrière du palais de justice.

MONT LAURIER (Montcalm)

Réparations générales à la bâtisse du palais de justice et prison: enduits repris; boiseries réparées; travaux sur systèmes de plomberie, d'électricité et de chauffage; réparations aux chauffeurs-mécaniques; réparations au mur de clôture et au mur de soutènement en béton; — confection d'un trottoir; démolition d'une galerie latérale; corrections aux châssis, aux conduits de ventilation; et peinture de tout l'intérieur.

MONTMAGNY (Montmagny)

Réparations sur systèmes d'aqueduc et de drainage; sur systèmes de plomberie et de chauffage. — Pose d'un couvre-plancher dans une salle.

MONTRÉAL (Montréal)

Une bonne partie des ouvrages ordinaires d'entretien (peinture; enduits; corrections de boiseries), et de réparations minimes sur les divers systèmes de plomberie et d'électricité furent exécutés — avec les matériaux fournis — par les ouvriers attachés aux diverses bâtisses de Montréal, soit du ministère des Travaux Publics, soit du Procureur Général. — Toutefois quelques travaux furent confiés à des entrepreneurs de l'extérieur:

Nouveau Palais de Justice: Addition de trois châssis doubles en bois (chêne) dans les fenêtres des bureaux du Service de l'Enregistrement, ainsi que d'une porte au Service du Revenu. — Réparations à la couverture et soudures des recouvrements et solins en cuivre. — Nettoyage des décorations murales de deux bureaux. — Réparations au système d'indicateurs.

Vieux Palais de Justice: Réparations à la couverture.

Prison de Montréal à Bordeaux: Réparations sur les bouilloires 7 et 8; sur transformateurs; sur brûleurs à l'huile. — Remise en bon état des engins du système de générateurs électriques. — Addition de réchauds sur le système de chauffage. — Réparations au dôme et peinture de la couverture de cette partie. — Réparations sur le système électrique et le réservoir d'eau chaude domestique.

Jeunes Délinquants (rue St-Denis): Aggrandissement d'un bureau pour juge: ouvrages de maçonnerie; de terrazzo; d'enduit; de peinture. — Aménagement d'un bureau pour secrétaire de juge. — Etude de travaux de transformations et d'améliorations à l'intérieur de cette bâtisse.

La Morgue: Réparations à la couverture, aux systèmes électrique et de chauffage.

NEW CARLISLE (Gaspé)

Peinturage dans quelques pièces. — Réparations sur chauffeurs-mécaniques et aussi sur les systèmes de chauffage et de plomberie. — Réparations à la couverture.

NICOLET (Nicolet)

Ouvrages d'amélioration aux trottoirs en ciment autour de la bâtisse.

PERCÉ (Gaspé)

Réparations à la charpente du plancher du logement du géolier.

QUÉBEC (Québec)

Un bon nombre d'ouvrages d'entretien ordinaire et de réparations diverses furent exécutés par les ouvriers du ministère des Travaux Publics, attachés à l'Hôtel du Gouvernement: peinture; enduits réparés; corrections aux systèmes de plomberie, de chauffage et d'électricité; réparations à la partie métallique des couvertures. — En plus:

Palais de Justice: Réparations aux ascenseurs.

Prison des Hommes: Réparations sur appareil frigorifique; ouvrages d'entretien des brûleurs; pose de grillages dans deux fenêtres; réparations à la couverture. — Etude pour la transformation en un quartier de cellules, infirmerie, etc., de l'entretoit de deux ailes de la prison.

Prison des Femmes: Réparations sur le système frigorifique.

Bien-Etre Social: Se rattachant à la catégorie des édifices des palais de justice et prisons, le ministère a acquis au cours de l'année une maison sur le Chemin Ste-Foy, destinée à y loger en détention les jeunes délinquants. Tous les ouvrages de transformations furent exécutés par la main-d'oeuvre des divers ateliers du ministère: redistribution des pièces; amélioration du système électrique et des systèmes de chauffage et de plomberie, peinture; meubles fixes (armoires); corrections aux galeries, châssis, etc. Addition sur système de drainage d'une fosse septique. Mise en place de grillages dans les fenêtres. Cette maison de détention est aussi habitée par quelques Frères de la Communauté des Révérends Frères des Écoles Chrétiennes qui en ont la direction.

RIVIÈRE DU LOUP (Kamouraska)

Réparations sur systèmes de plomberie et de drainage, et sur les systèmes de chauffage et d'électricité. — Reprise d'enduits. — Confection d'un plancher en béton et fini de ciment dans la buanderie.

ROBERVAL (Roberval)

Réparations sur fournaies.

ST-HYACINTHE (St-Hyacinthe)

Construction d'une petite annexe au palais de justice pour y loger les bureaux, vestiaire, et bibliothèque des avocats; le bureau du magistrat; le Service du Revenu. Cette construction, toute à l'épreuve du feu, entraîna aussi des travaux de restauration dans les bureaux du shérif, du juge et dans les voûtes du protonotaire logés dans l'ancienne partie du palais de justice. — Confection de meubles (tables, bibliothèque, comptoir) pour la suite des avocats et pour le bureau du Revenu. — Réparations aux chauffeurs-mécaniques et sur les systèmes de chauffage, de plomberie et d'électricité. — Travaux en sous-oeuvre pour l'agrandissement de la soute à charbon.

ST-JEAN (St-Jean)

Réparations sur système de chauffage, sur systèmes de plomberie et de chauffeurs-mécaniques. — Petits ouvrages de menuiserie.

ST-JÉRÔME (Terrebonne)

Aménagement au soubassement d'un bureau pour la Police de la Route. — Travaux d'embellissement du terrain. — Couvre-plancher dans le logement du géolier. — Réparations sur système de plomberie et réfection d'enduits. — Ouvrages de menuiserie dans le bureau du protonotaire.

ST-JOSEPH (Beauce)

Addition de moustiquaires à certains châssis. — Réparations sur les systèmes de drainage, d'électricité et de plomberie. — Addition d'un réservoir d'eau chaude domestique. — Réparations au perron de l'entrée principale et aux trottoirs en ciment. — Installation d'une nouvelle fournaise sur système de chauffage. — Confection d'un plancher neuf dans le bureau du shérif. — Rejointoiement au mur de pierre de la cour des prisonniers.

STE-ANNE DES MONTS (Gaspé)

Construction d'une annexe (charpente et murs en bois) pour y loger le géolier, afin de permettre l'agrandissement des bureaux du palais de justice. — Réparations sur les systèmes de chauffage et de plomberie. — Reprise d'enduits.

SHERBROOKE (Sherbrooke)

Palais de Justice: Réparations à l'ascenseur et sur le système de chauffage. — Peinturage du bureau d'un juge et addition d'un couvre-plancher dans deux bureaux.

Prison: Réparations sur systèmes de chauffage et pompe pour système de drainage.

SOREL (Richelieu)

Addition de douze moustiquaires dans les châssis de la prison. — Réparations sur les portes de cellules; sur les chauffeurs-mécaniques, à quelques accessoires de plomberie et sur la couverture. — Remise en bon état d'une clôture en bois.

TROIS-RIVIÈRES (Trois-Rivières)

Palais de Justice: Réparations sur systèmes de chauffage et de chauffeurs-mécaniques. — Addition de moustiquaires dans certaines fenêtres du palais de justice. — Une table-comptoir fut ajoutée à l'ameublement de la voûte du protonotaire.

Prison: Réparations sur le système électrique.

SWEETSBURG (Bedford)

Réparations à la cheminée du système de chauffage.

VALLEYFIELD (Beauharnois)

Réparations sur chauffeurs-mécaniques. — Reprise d'enduits aux plafonds de bureaux et de corridors.

VILLE-MARIE (Témiscamingue)

Exécution d'une cloison dans la soute à charbon, et petits ouvrages sur système de clefs.

— B —

EDIFICES PARLEMENTAIRES ET PUBLICS

MONTRÉAL

Bureaux du Gouvernement: Réparations aux ascenseurs.

Transformation de l'attique de 515 St-Gabriel pour y loger une partie des bureaux de la Police des Liqueurs.

Renouvellement d'une partie de la couverture à 515 St-Gabriel et à 89 est Notre-Dame.

Remplacement d'une fournaise sur le système de chauffage à 90 Notre-Dame.

Réparations sur le système de chauffage à 89 Notre-Dame.

Quant aux ouvrages d'entretien ordinaires (enduits réparés; boiseries corrigées; peinture; plomberie, etc.) ils furent exécutés par la main-d'oeuvre du ministère.

QUÉBEC

Hôtel du Gouvernement: Aux édifices, désignés alphabétiquement A, B, C, D et E, nous comprenons aujourd'hui dans ce groupe: Les bâtisses 110-112 St-Eustache et 2-2½ Ste-Julie; l'édifice Samson, rue St-Eustache, deux édifices ("F") rue St-Augustin; les bâtisses (anciennes résidences) 51, 53, 55, 57, 61, 63, 67, 69 et 106 Grande Allée, auxquelles s'ajoutaient 102 Grande Allée et 56 rue Conroy, au cours de la présente année.

Comme dans les édifices formant le groupe proprement dit de l'Hôtel du Gouvernement, où les travaux exécutés tendent à moderniser l'intérieur, tout particulièrement dans le domaine de l'éclairage, de la plomberie et du chauffage, les ouvriers du ministère (menuisiers, plombiers, électriciens, couvreurs, plâtriers, peintres) exécutent le gros de tous les travaux, auxquels viennent s'ajouter des ouvrages d'ébénisterie: tables et meubles divers.

À 56 rue Conroy, l'intérieur fut redistribué quelque peu pour y recevoir les bureaux du Service de l'Imprimeur du Roi: Ouvrages de plâtrerie; de menuiserie; de corrections aux systèmes électriques, de chauffage et de plomberie; de peinture, d'améliorations des planchers, etc. — La couverture fut refaite à neuf.

Au nombre des ouvrages qui ont nécessité d'adjuger à l'extérieur quelques contrats, citons:

Les réparations aux ascenseurs.

L'exécution d'un escalier en fer pour les travaux d'améliorations à la voûte du service de la comptabilité des Travaux Publics.

Les ouvrages de tuile, de divisions solides et métalliques pour l'aménagement d'une salle de toilette au vestiaire du Conseil Législatif.

Le peinturage de la couverture en tôle galvanisée des toits de l'édifice "A".

Confection de fauteuils et d'un écran en harmonie avec une table de marqueterie dans l'antichambre du Ministère des Terres et Forêts.

Réparations aux portes d'ascenseurs dans l'édifice "E"; et dans le même édifice: confection de nouvelles divisions en assemblages dans les bureaux de l'Office du Tourisme et, au soubassement, pour fermer les diverses ouvertures du hall d'entrée des ascenseurs.

Construction d'un tunnel pour relier les deux groupes principaux des bâtisses du Gouvernement, entre les édifices "A" et "E": Ce passage souterrain fut réalisé depuis le centre de l'édifice "A" jusqu'au centre de la façade sud de l'édifice "E". Commencé en mai 1941, un accident de dynamitage retarda de plusieurs semaines la poursuite des travaux; et les ouvrages de béton armé, de remplissage, des puisards avec pompes automatiques électriques, etc., ne seront pratiquement terminés qu'en mai prochain; mais l'on a pu laisser passer le public dès février 1942. Il reste à terminer les ouvrages apparents (enduits, lambris et couvre-plancher) sur les parois intérieures de béton. Les premières restrictions sur les matériaux engendrées par la guerre empêchèrent la livraison du caoutchouc rayé qui devait être collé en bandes sur le plancher. — Ajoutons que les ouvriers du ministère contribuèrent à cet ouvrage en exécutant les travaux de corrections et d'aménagement des halls aux deux points d'arrivée dans les édifices "A" et "E": démolition d'une salle de toilette; confection d'un escalier en béton; tout le système d'éclairage, le système de chauffage et l'installation de pompes sur le drainage.

Garage-bureaux, rue Lachevrotière: Un ancien garage à l'angle des rues Lachevrotière et St-Amable ayant été acquis, ainsi que deux résidences adjacentes, cet ensemble fut entièrement restauré pour y loger les bureaux de la Police de la Route et l'atelier de réparations des motocyclettes.

Le garage fut agrandi; les résidences transformées, avec addition de systèmes de chauffage, d'éclairage et de plomberie, de façon à en faire un tout complet comprenant, bien reliés entre eux, seize bureaux; trois planchers de garage; des réserves dans le soubassement et l'attique des résidences; un monte-charge réparé, une chaufferie moderne avec soute à charbon souterraine et trois salles de toilette.

Les travaux commencés en août 1941 furent terminés vers décembre 1941, alors que l'on put commencer le déplacement de la Police de la Route de ses anciens locaux situés à 106 Grande Allée.

Entrepôt, rue DeVarennes: Entretien du système de gicleurs de la bâtisse principale.

Etude d'un plan prévoyant la chaufferie dans la bâtisse au nord de la rue DeVarennes et l'addition d'un atelier-garage à la bâtisse principale, d'où:

Construction d'une soute à charbon en béton sur le terrain du vieil entrepôt de la bâtisse "B".

Les travaux de l'annexe projetée à l'entrepôt principal ont été commencés en octobre, furent interrompus durant l'hiver et se poursuivent actuellement. Il s'agit d'un seul étage, murs solides en brique, plancher de béton, structure d'acier à colonnes reposant sur de larges empattements de béton armé, cette charpente ayant été étudiée en prévision de l'addition de quatre autres planchers au fur et à mesure des besoins, si nécessaire.

Les ouvrages d'améliorations aux portes et châssis; la pose d'un grand tuyau de fumée pour chauffage temporaire à bâtisse principale furent exécutés par les ouvriers du ministère.

Commission des Accidents du Travail: Réfection de toute la couverture du corps principal.

Les réparations d'un ordre général: ouvrages de plâtrerie, de menuiserie, de peinture et sur les systèmes de chauffage, d'électricité et de plomberie, sont exécutés par les ouvriers du ministère.

Une étude fut faite relative à des transformations intérieures, afin de déterminer une meilleure distribution des bureaux dans le corps de bâtisse à l'arrière.

Musée Provincial: Travaux divers d'entretien ordinaire à la couverture, sur le système de plomberie et ouvrages de menuiserie exécutés au cours de l'année

par les ouvriers du ministère, et aussi—quant aux ouvrages d'armoires, de vitrines, de tables, etc., — par les ouvriers attachés au Musée et avec des matériaux fournis par les Travaux Publics.

Spencerwood: En plus des ouvrages d'entretien ordinaire exécutés par les ouvriers locaux avec l'aide de ceux des ateliers du ministère (peinturage; menuiserie; soudure; corrections sur les systèmes de plomberie, chauffage et électricité) furent aussi réalisées deux chambres froides à parois isolées au liège, avec système réfrigérant approprié.

— C —

ÉCOLES

MONTREAL

Ecole des Beaux-Arts: Réparations de portes; installation d'un nouveau réservoir d'huile combustible pour le système de chauffage.

Ecole Normale Jacques-Cartier: Réparations sur système d'égoût, aux planchers, aux portes, aux fournaies. Subdivision d'une salle en trois bureaux par des cloisons en assemblages; peinture, reprises d'enduits, etc., exécutés par les ouvriers du ministère.

QUÉBEC

Ecole des Arts Domestiques: Renouvellement de la fournaise sur le système de chauffage, et quelques additions aux radiateurs.

Ecole des Beaux-Arts: Réparations générales sur les couvertures en gravois et papier et en tôle de l'école. — Réfection d'enduits; peinture de quelques salles.

Ecole Normale Laval: Réparations aux gouttières; sur les divers systèmes de plomberie, de chauffage et d'électricité, par les ouvriers du ministère.

— D —

CONSTRUCTIONS DIVERSES

ÉDIFICES À BUREAUX (propriétés du Gouvernement)

Buckingham: Réparations sur le système de plomberie; pose d'une soupape d'arrêt sur le drainage; renouvellement du réservoir d'eau chaude domestique.

Farnham: Réparations aux corniches et gouttières. — Réparations sur le système de plomberie.

Trois-Rivières: Réparations sur les systèmes électrique, de plomberie et de chauffage. — Renouvellement du tuyau d'entrée d'eau. — Inscriptions appropriées sur la porte d'entrée principale.

Matane: Addition d'un calorifère; pose de moustiquaires aux fenêtres; pose de couvre-planchers dans quelques bureaux. — Réparations à la couverture.

Maisons de péage: En collaboration avec le Service des Ponts, poursuite des ouvrages dans l'exécution des maisons de péage au pont Plessis-Bélair; de guérites aux ponts David et de Ste-Anne de la Pérade. — Réparations à la maison du pont du Bout-de-l'Ile, Montréal.

Au pont Beloeil-St-Hilaire: construction d'une maison de péage, flanquée de deux guérites, avec système d'éclairage pour la zone de la perception.

Divers: Notre collaboration fut aussi requise pour:

- a) Les ouvrages de subdivision de la bâtisse du garage de la rue Kelly à Bordeaux, en vue d'aménager, dans une partie cédée par la Police de la Route, les bureaux et l'atelier de réparations du Service du Drainage (Agriculture).
- b) Pour l'inspection, en vue d'une restauration de la bâtisse de la Bibliothèque St-Sulpice, rue St-Denis à Montréal:

LOCATION DE BUREAUX

En ce qui regarde la location de bureaux, des visites d'inspection furent faites au cours de l'année à St-Hyacinthe, Montréal, Amos et Rouyn.

Des études sont actuellement en cours pour centralisation en plusieurs endroits.

La liste des locaux loués en dehors des édifices du gouvernement de la Province n'a pas changé depuis le début de l'année.

COMTÉ	NOMBRE DE LOYERS DANS CE COMTÉ	COMTÉ	NOMBRE DE LOYERS DANS CE COMTÉ
Abitibi	13	Labelle	2
Argenteuil	3	Lotbinière	1
Arthabaska	2	Maskinongé	2
Bagot	1	Matapédia	4
Beauce	2	Mégantic	6
Beauharnois	1	Missisquoi	1
Bellechasse	3	Matane	2
Berthier	4	Montcalm	3
Bonaventure	6	Montmagny	1
Brome-Missisquoi	1	Montréal	20
Champlain	3	Nicolet	4
Charlevoix	4	Pontiac	1
Chicoutimi	7	Portneuf	2
Châteauguay	2	Papineau	1
Chambly	1	Québec	16
Drummond	2	Richelieu	3
Dorchester	1	Richmond	4
Deux-Montagnes	1	Rimouski	5
Gaspé	2	Saguenay	2
Gaspé-Nord	4	Shefford	1
Gaspé-Sud	1	Sherbrooke	6
Gatineau	1	Soulanges	1
Huntingdon	1	Stanstead	1
Hull	8	St-Hyacinthe	4
Iberville	4	St-Maurice	1
Iles de la Madeleine	1	Témiscamingue	10
Joliette	2	Témiscouata	4
Kamouraska	3	Terrebonne	7
Lac St-Jean	4	Trois-Rivières	4
L'Assomption	3	Vaudreuil	2
Laviolette	4	Wolfe	1
Lévis	4		

Ce qui porte le nombre des loyers dans la province à un total de 224.

Le Service des Architectes

par LÉOPOLD FONTAINE

Architecte

CHAPITRE III

PREVENTION DES INCENDIES

Rapport du Commissaire.

Québec, le 31 mars, 1942.

A L'HONORABLE MINISTRE DES TRAVAUX PUBLICS,
HÔTEL DU GOUVERNEMENT,
QUÉBEC, P.Q.

Monsieur le ministre,

J'ai l'honneur de vous soumettre mon rapport annuel conformément à la Loi de la prévention des incendies (S.R. 1941, ch. 151).

Les primes indiquées dans le tableau suivant ont été versées, au cours de l'année écoulée, en vertu de l'article 13 de la loi, à 12 corporations qui ont organisé un service de protection contre l'incendie ou qui ont amélioré celui qu'elles possédaient :

<i>Corporation</i>	<i>Comté</i>	<i>Montant</i>
Charny.....	Lévis.....	\$ 52.84
Danville.....	Richmond.....	1,500.00
Ely (Partie est du canton).....	Shefford.....	1,500.00
Lussier (Canton) (St-Donat).....	Montcalm.....	2,500.00
Ste-Croix.....	Lotbinière.....	867.00
St-Damien.....	Bellechasse.....	1,000.00
St-Ephrem-de-Tring.....	Beauce.....	3,500.00
St-Esprit.....	Montcalm.....	1,225.00
St-Félicien.....	Roberval.....	541.66
Ste-Marie-Salomé.....	Montcalm.....	1,100.00
Ville-Marie.....	Témiscamingue.....	600.00
Yamachiche.....	St-Maurice.....	1,333.33

Un très grand nombre de demandes de la part de corporations désireuses de se protéger contre l'incendie n'ont pu être agréées; mais, dans chaque cas, les services de nos ingénieurs ont été mis à la disposition de ces corporations. Dans certains cas, ces dernières ont trouvé le moyen de mettre leurs projets à exécution, tandis que dans d'autres, elles ont été forcées d'attendre des jours meilleurs.

A date, 309 corporations ont reçu, en vertu de la loi, un montant total de primes de \$2,192,818,11. La valeur de la propriété protégée, de ce chef, s'élève à au delà de \$500,000,000.00.

Les services de nos experts ont aussi été requis en plusieurs circonstances où il s'agissait de l'élimination de dangers d'incendie. Nous avons fait, dans chaque cas, les recommandations qui s'imposaient.

Dans le domaine de la propagande pour la prévention des incendies, notre conférencier a donné 105 conférences devant plus de 46,000 personnes.

Comme je le laissais entendre dans un de mes rapports précédents, le nombre de municipalités à visiter est maintenant trop considérable pour que notre inspecteur-instructeur puisse se rendre dans chacune d'elles au cours de l'année. Les 210 inspections qu'il a faites cette année lui ont permis de se rendre compte qu'une surveillance continuelle doit être exercée à l'endroit des brigades de pompiers volontaires si nous voulons que l'aide donnée aux diverses corporations intéressées porte tous les fruits désirés.

J'ai le plaisir de signaler encore une fois que la province de Québec s'est de nouveau classée première dans le concours international de la semaine de la prévention des incendies.

Les chiffres contenus dans le tableau qui suit vous donneront une idée du travail accompli par nos investigateurs du 1er juillet 1936 au 31 mars 1942:

ETAT DES ENQUETES

	1936	1937	1938	1939	1940	1941	1936
	1937	1938	1939	1940	1941	1942	1942
Enquêtes continuées.....	103	119	203	247	290	299	103
Nouvelles demandes.....	83	121	135	111	76	105	631
Totaux.....	186	240	338	358	366	404	734
ENQUETES TERMINÉES:							
Jugées non nécessaires.....	2	0	2	2	8	2	16
Cause accidentelle.....	21	9	29	26	21	18	124
Origine inconnue.....	26	16	37	23	25	9	136
Personne inconnue.....	0	1	1	1	2	1	6
Preuve insuffisante.....	6	3	18	12	9	2	50
Origine criminelle.....	12	8	4	4	2	5	35
Totaux.....	67	37	91	68	67	37	367
Enquêtes non terminées.....	119	203	247	290	299	367	367

	1936	1937	1938	1939	1940	1941	1936
	1937	1938	1939	1940	1941	1942	1942
Accusations.....	11	15	6	8	4	3	47
Culpabilités.....	3	6	6	9	4	6	34
Témoins assermentés.....	504	439	401	368	289	367	2366
Personnes interrogées mais non assermentées.....	1177	1063	880	720	500	480	4820

Les rapports qui nous ont été transmis par les compagnies d'assurance, les bureaux de dispatches et les autorités municipales ont permis à notre bureau de recherches d'établir les chiffres suivants sur les pertes causées par l'incendie au cours de l'année 1941:

Pertes matérielles totales.....	\$9,655,785.00
Pertes totales couvertes par les assurances.....	\$7,767,421.00
Pertes totales non couvertes par les assurances.....	\$1,888,364.00
Nombre d'incendies ayant causé chacun des dommages pour plus de \$10,000.00.....	160
Pertes totales causées par ces incendies.....	\$4,877,355.00
Nombre de réclamations rapportées par les compagnies d'assurance pour dommages de moins de \$25.00.....	14,119
Montant total de ces réclamations.....	\$ 151,303.00
Nombre d'incendies rapportés et dont l'origine n'est pas connue....	1,557
Pertes totales causées par ces incendies.....	\$4,100,448.00
Nombre d'incendies rapportés.....	7,682
Personnes ayant perdu la vie au cours de ces incendies.....	81
Personnes ayant été blessées au cours de ces incendies.....	310

En comparant ces chiffres avec ceux donnés dans mon dernier rapport, vous constaterez qu'il y a une augmentation appréciable dans le montant des pertes totales, produite visiblement par une augmentation dans le nombre et le montant des pertes causées par les incendies où les dommages se sont élevés à plus de \$10,000.00.

Il est prouvé que là où le service de protection contre l'incendie est efficace, les dommages causés sont en moyenne moins élevés pour chaque incendie que dans les municipalités où le service n'est pas efficace.

L'expérience de l'année écoulée nous fournit donc une preuve que la protection contre l'incendie doit être encouragée de façon plus intense.

Humblement soumis,

Le Commissaire des incendies de la Province
ERNEST LAVIGNE

CHAPITRE IV

MINISTÈRE DES TRAVAUX PUBLICS

BUREAU DE POSTE

Québec, le 29 octobre 1942.

A L'HONORABLE MINISTRE DES TRAVAUX PUBLICS,
HÔTEL DU GOUVERNEMENT,
QUÉBEC.

Monsieur le ministre,

J'ai l'honneur de vous soumettre le rapport des activités du Bureau de poste pour l'année 1941-42.

Le Bureau de poste du Parlement, avec ses attributions actuelles, est le résultat de trois arrêtés ministériels. Le premier, en date du 25 octobre 1919, crée le Bureau de poste du Parlement; le deuxième, passé le 11 mars 1920, astreint tous les services à faire parvenir à ce bureau toutes leurs matières postales, tandis que le troisième, approuvé en février 1940, établit un Bureau de réception et d'expédition des colis et le met sous le contrôle du Bureau de poste.

BUREAU DE POSTE

La quantité de matières postales expédiées par notre bureau est restée à peu près la même que celle des douze derniers mois. Il faut tenir compte toutefois que les chiffres donnés l'an dernier étaient pour une période de neuf mois seulement. En voici le détail:

	<i>lettres</i>	<i>imprimés</i>	<i>colis</i>	<i>coût</i>
1941-42.....	1,380,140	694,831	18,876	\$69,921.89
1940-41 (neuf mois) ..	1,146,966	658,384	12,921	57,717.64

La vente des timbres au comptoir (\$6,043.03) jointe à celle faite à divers services et portée à leur débit (\$4,707.78) représente une somme de \$10,750.84. Les frais postaux relevant directement de notre bureau s'élèvent donc à la somme de \$80,672.73.

Dans nos statistiques, nous ne tenons pas compte de la quantité de matières postales affranchies livrées à notre bureau. Nous ne parlons pas non plus de la correspondance échangée entre les divers services dont le nombre est resté le même, soit quarante. Le service des Chambres requiert un soin constant pendant et après les sessions. Il a été constaté que nombre de personnes et de corps publics, par négligence ou autrement, adressent plus que dans le passé encore des lettres et des colis aux conseillers législatifs et aux députés après que les Chambres sont

prorogées. Le personnel affecté à la réception de la malle doit donc, en outre de son travail régulier, voir à faire parvenir ces lettres et colis à leurs destinataires.

Le bureau est ouvert tous les jours ouvrables de 7.30 A.M. à 5.30 P.M.; il est ouvert les jours fériés, dans l'avant-midi, pour la distribution du courrier reçu le matin même. Pendant la session, le bureau reste ouvert jusqu'à 11.00 P.M. lorsque la Chambre siège.

BUREAU DES COLIS

Le Bureau des colis concentre au même endroit, pour fins de contrôle, l'expédition de tous les colis destinés à l'extérieur et expédiés par les divers services administratifs situés dans la bâtisse principale et celles adjacentes. Le même contrôle existe sur la réception des colis qui leur sont destinés.

Ce bureau fonctionne suivant une modification des systèmes des compagnies de transport. Il faut tenir compte des exigences des compagnies de chemins de fer, de navigation et autres services de livraison sans oublier celles ayant trait au contrôle exercé par l'Auditeur de la province.

Au cours de l'année 1941-42, le Bureau des colis a manipulé 56,563 colis au coût de \$25,057.17, lesquels se répartissent comme suit:

	<i>colis</i>	<i>coût</i>
Chemins de fer.....	54,457	\$24,499.60
Cies de navigation.....	371	110.50
Autres services de livraison...	1,735	447.07
	<hr/>	<hr/>
	56,563	\$25,057.17

Tous les états de compte fournis par les compagnies de transport sont vérifiés par notre comptable avant d'être transmis aux intéressés pour paiement.

Les frais d'expédition du bureau de poste et du bureau des colis forment un total de \$105,729.90, soit \$80,672.73 pour le bureau de poste et \$25,057.17 pour le bureau des colis.

Je suis heureux, cette année encore, de signaler les bons résultats obtenus grâce à l'excellente collaboration qui existe entre le personnel du bureau de poste et celui du bureau des colis. Nous avons ainsi réalisé des économies considérables dans les frais d'expédition en adoptant le mode le plus approprié. Enfin, chacun se fait un devoir de signaler les améliorations susceptibles de rendre plus efficace le système présentement en vigueur.

Veuillez me croire, Monsieur le Ministre,

Votre bien dévoué,

LE MAITRE DE POSTE

AIMÉ-M. DECHÈNE

CHAPITRE V

CHEMINS DE FER

Québec, le 25 novembre 1942.

A L'HONORABLE MINISTRE DES TRAVAUX PUBLICS,
HÔTEL DU GOUVERNEMENT,
QUÉBEC.

Monsieur le ministre,

J'ai l'honneur, en ma qualité de directeur des chemins de fer, de vous soumettre mon rapport annuel pour la période du 1er avril 1941 au 31 mars 1942.

Au cours de la présente année financière, deux ordonnances furent rendues par la Commission des Transports du Canada concernant les demandes suivantes:

Requête du chemin de fer Canadien National demandant l'autorisation de discontinuer l'exploitation de la ligne de chemin de fer suivante, à savoir: Une partie de la subdivision de Hemmingford, dans la province de Québec, entre Saint-Rémi (mille 6.4) et Hemmingford (mille 21.3), soit une distance de 14.9 milles.

Par l'ordonnance No 62060, du 31 mars 1942, la Commission ordonne que la requête soit et elle est par les présentes refusée sans préjudice, toutefois, à toute requête future, lorsqu'il pourra être démontré que des modes de transport autres que par rail sont à la portée des résidents du district ou que les conditions ont substantiellement changé.

Requête du village de Deschaillons et d'autres municipalités du comté de Lotbinière, province de Québec, demandant qu'une ordonnance soit rendue révoquant l'ordonnance No 59481, datée du 7 août 1940, autorisant la discontinuation d'exploitation d'une partie de la subdivision de Deschaillons du chemin de fer Canadien National, entre Parisville (au mille 13.12) et Deschaillons (au mille 16.66), dans la province de Québec, soit un parcours de 3.54 milles; et demandant qu'une ordonnance soit rendue enjoignant au chemin de fer Canadien National de rétablir les services de trains sur ladite ligne de chemin de fer.

Par l'ordonnance No 61153, du 28 août 1941, la Commission renvoie la dite requête.

Quant aux subventions de toute nature accordées ou payées aux diverses compagnies de chemin de fer dans le passé, on trouvera tous les renseignements voulus au rapport de 1928; une modification a toutefois été apportée au tableau "B" et elle a été notée au rapport de 1932.

Nous croyons intéressant de publier ci-après le tableau "F" démontrant la longueur en milles de voies ferrées construites ou en exploitation ou prêtes à être livrées à l'exploitation au 31 décembre 1941.

Humblement soumis,

Le directeur des chemins de fer,

IVAN E. VALLÉE

TABLEAU F
CHEMINS DE FER
DE LA PROVINCE DE QUEBEC

TABLE F
RAILWAYS OF THE PROVINCE
OF QUEBEC

TABLEAU "F"

LONGUEUR DES VOIES FERRÉES CONSTRUITES OU EN EXPLOITATION OU PRÊTES À ÊTRE LIVRÉES À L'EXPLOITATION DANS LA PROVINCE DE QUÉBEC, AU 31 DÉCEMBRE 1941.

A) RÉSEAU DES CHEMINS DE FER NATIONAUX CANADIENS (C.N.R.):

1.—CHEMINS DE FER DU GOUVERNEMENT CANADIEN:

	Distance en milles	Sous- totaux en milles	Totaux en milles	Grand total en milles
INTERCOLONIAL RY.				
De la frontière interprovinciale près Matapédia à Pointe Lévis.....	292.65			
Hadlow à Charny.....	5.77			
St-Charles à Jct. Ouest.....	16.73			
Joffre à Jct. avec N. T. Ry. au mille 1.46 subdivision du pont.....	1.42			
Chaudière à Jct. Ste-Rosalie.....	115.96			
St-Léonard Jct. à Nicolet.....	14.25			
		446.78		
LOTBINIERE & MEGANTIC RY.				
Villeroy à Parisville.....	13.12			
		13.12		
NATIONAL TRANSCONTINENTAL RY.				
De la frontière interprovinciale, près Courchesne, à Diamond.....	199.03			
Jct. avec Intercolonial Ry. au mille 1.46 subdivision du pont à Cadorna, via Pont et Cap Rouge.....	9.79			
Raccordement au C. N. Q. Ry. à Allenby	0.11			
Cap Rouge à jonction avec C. N. Q. Ry. près Donnacona.....	21.19			
St-Marc à frontière interprovinciale près La Reine.....	455.19			
Y à Cap Rouge.....	0.18			
Taschereau au mille 1.07 subdivision Rouyn.....	1.07			
		686.56		
QUEBEC & SAGUENAY RY.				
St-Joachim à Cap Tourmente (loué du Q.R.L. & P. Co.).....	5.08			
Cap Tourmente à Nairn's Falls.....	61.71			
		66.79		

CHEMINS DE FER DU GOUVERNEMENT CANADIEN—(Suite):

NATIONAL TRANSCONTINENTAL BRANCH LINES CO.	Distance en milles	Sous- totaux en milles	Totaux en milles	Grand total en milles
(Loué aux ch. de fer du Gouvernement Canadien) mille 1.07 subd. Rouyn, près Taschereau, à Noranda.....	43.55		43.55	1,256.80

2.—CANADIAN NATIONAL RAILWAY:

CANADIAN NATIONAL RY.

Kasil à Lac Rémi.....	2.40	
La Doré à Dolbeau.....	25.31	
Oka Jct. à Chemin Calumet.....	4.45	
Senneterre à Noranda.....	100.40	
	<hr/>	132.56

GRAND TRUNK RY.

De la frontière internationale à Norton à Jct. St-Henri Est.....	129.76	
Ste-Rosalie Jct. à Montbec Jct.....	1.76	
Pointe Lévis à Hadlow.....	0.95	
Charny à Richmond.....	88.71	
Victoriaville à Des Ormeaux.....	35.72	
Tronçon ouest du Y à St-Henri.....	0.35	
Gare Bonaventure, Montréal, à frontière interprovinciale à Rivière Beaudette..	45.09	
Raccordement au C. P. R. à Dorval....	0.24	
Brosseau à frontière internationale à Fort Covington.....	61.56	
St-Lambert à frontière internationale à Rouse's Point.....	40.18	
Raccordement au C. V. Ry. à St-Jean..	0.03	
Hemmingford à St-Isidore Jct.....	21.29	
Y à Cantic.....	0.24	
Y à Ayrness.....	0.23	
Turcot Ouest à Jct. de l'Est.....	8.24	
De frontière internationale, près East Alburgh, à la frontière interprovinciale à l'ouest de Ste-Justine (autrefois Canada Atlantic Ry.).....	66.48	
Ste-Martine Jct. à Beauharnois (autre- fois Beauharnois Jct. Ry.).....	5.90	
	<hr/>	506.73

QUEBEC ORIENTAL RY.

(Autrefois Atlantic & Lake Superior Ry.) Matapédia à Paspébiac Ouest.....	100.09	
	<hr/>	100.09

CANADIAN NATIONAL RAILWAYS—(Suite):

	Distance en milles	Sous- totaux en milles	Totaux en milles	Grand total en milles
ATLANTIC, QUEBEC & WESTERN RY.				
Paspébiac à Gaspé.....	102.16			
	<hr/>	102.16		
QUEBEC, MONTREAL & SOUTHERN RY.				
St-Grégoire à Pierreville.....	20.85			
Y à St-Grégoire.....	0.28			
Pierreville à St-Lambert (autrefois South Shore Ry.).....	61.41			
Bellevue Jct. à St-Hyacinthe (autrefois United Counties Ry.).....	31.10			
Lemoyne à Brodies.....	0.94			
Raccordement à Nicolet.....	0.33			
	<hr/>	114.91		
STANSTEAD, SHEFFORD & CHAMBLY RR.				
(Loué au Can. Nat. Ry.).....	28.35			
Meigs à Waterloo.				
Rue St-Charles à Clough Jct., Granby (Voir Montreal & Southern Counties Ry.).				
Boucle à Granby (Voir Montreal & Southern Counties Ry.).				
	<hr/>	28.35		
MONTREAL & PROVINCE LINE RY.				
(Loué au Can. Nat. Ry.).....				
M. & S. C. Jct. à St-Césaire (Voir Mont- real & Southern Counties Ry.).				
Ste-Angèle à Marieval (Voir Mont- real & Southern Counties Ry.).				
Total du Can. Nat. Ry.....	<hr/>			984.80

3.—CANADIAN NORTHERN RY.:

QUEBEC & LAKE ST. JOHN RY.

Québec à Chicoutimi.....	227.25		
Chambord à Roberval.....	13.32		
Hôtel Jct. à Lac St-Joseph.....	0.62		
Y à Hôtel Jct.....	0.14		
	<hr/>	241.33	

JAMES BAY & EASTERN RY.

Roberval à La Doré.....	18.75		
	<hr/>	18.75	

CANADIAN NORTHERN RY.—(Suite):

	Distance en milles	Sous- totaux en milles	Totaux en milles	Grand total en milles
CANADIAN NORTHERN QUEBEC RY.				
Limoilou à Jct. avec N. T. R. à Allenby	4.90			
Jct. avec N. T. R. près Donnacona à St- Marc.....	18.26			
St-Prosper à Garneau.....	17.98			
Grand'Mère au mille 29.53 subdivision Grand'Mère.....	7.79			
Fresnière à Papineau.....	12.66			
St-Jacques à Rawdon.....	9.00			
Rinfret au mille 43.22, subd. Montfort, près St-Sauveur.....	14.95			
Y à Joliette.....	0.43			
Y à Rinfret.....	0.28			
Intervale à Kasil.....	9.07			
Grenville à frontière interprovinciale. . .	0.32			
			95.64	
CHATEAUGUAY & NORTHERN RY.				
Joliette à Montréal.....	36.21			
Paradis à St-Jacques.....	6.77			
			42.98	
GREAT NORTHERN RY.				
Rivière à Pierre à Jct. des Chemins de fer anciennement Grand Nord et Basses Laurentides près Hérouxville (autrefois chemin de fer des Basses Lauren- tides).....	34.88			
Jct. des chemins de fer anciennement Grand Nord & Basses Laurentides près Hérouxville à Garneau.....	5.31			
Garneau à Grand'Mère.....	3.76			
Mille 29.53 subdivision Grand'Mère, à Joliette.....	49.80			
Joliette à Carbo.....	36.95			
Mille 43.22, subd. Montfort, près St- Sauveur, à Huberdeau (autrefois Montfort Colon. Ry.).....	30.25			
			160.95	
MOUNT ROYAL TUNNEL & TERMINAL CO.				
Station Montréal Tunnel & Terminal Ry. à la Jct. avec Can. Nor. Ontario Ry. au mille 5.82 subdivision Mont Royal.....	5.82			
			5.82	

CANADIAN NORTHERN RY.—(Suite):

	Distance en milles	Sous- totaux en milles	Totaux en milles	Grand total en milles
CANADIAN NORTHERN ONTARIO RY.				
Jct. avec chemin de fer Mount Royal Tunnel & Terminal au mille 5.82, subdivision Mont Royal, à Cartierville	2.37			
Val Royal à Grenville.....	46.01			
Frontière interprovinciale à Pontiac à frontière interprovinciale Portage du Fort.....	22.30			
		70.68		
Total du Can. Nor. Ry.....			636.15	
Grand total Can. National Ry....				2,877.75

4.—CENTRAL VERMONT RY.:

(Contrôlé par les chemins de fer nationaux
du Canada et exploité comme organisa-
tion séparée).

MONTREAL & VERMONT JCT. RY.

St-Jean à la frontière internationale...	25.33			25.33
--	-------	--	--	-------

**5.—MONTREAL & SOUTHERN COUN-
TIES RY.:** (Ce réseau est électrifié et
contrôlé par les chemins de fer nationaux
du Canada et exploité comme organisa-
tion séparée)

MONTREAL & SOUTHERN COUNTIES RY.

Montréal, rue Youville à rue McGill...	0.14			
Montréal, rue McGill à extrémité ouest pont Victoria.....	1.41			
Pont Victoria.....	1.33			
Extrémité est pont Victoria à rue Ste- Hélène, Montréal Sud.....	2.51			
Extrémité est Jct. St-Lambert à M. & S. C. Jct.....	3.49			
St-Césaire à rue St-Charles, Granby....	15.33			
		24.21		

STANSTEAD, SHEFFORD & CHAMBLY RR.

(Sous-loué des chemins de fer nationaux).				
Rue St-Charles à Clough Jct., Granby..	0.33			
Boucle à Granby.....	0.13			
		0.46		

MONTREAL & SOUTHERN COUNTIES RY.—(Suite):

	Distance en milles	Sous- totaux en milles	Totaux en milles	Grand total en milles
MONTREAL & PROVINCE LINE RY.				
(Sous-loué des chemins de fer nationaux).				
Jonction M. & S. C. à St-Césaire.....	24.94			
Marieville à Ste-Angèle.....	3.49			
		28.43		
Total de M. & S. C. Ry.....				53.10 (1)

(1) Note: Cette longueur est incluse dans les chemins de fer mus par l'électricité.

**B) RÉSEAUX DU CHEMIN DE FER CANADIEN PACIFIQUE
(C.P.R.):**

1.—ATLANTIC & NORTH-WEST RY.:

Du pont sur fleuve St-Laurent, extré- mité sud, à Farnham.....	35.7	
Brookport à Lennoxville.....	60.1	
		95.8

INTERNATIONAL RY.

De Lennoxville à la frontière du Maine	81.0	
		81.0
		176.8

**2.—MONTREAL & ATLANTIC RY.
(anciennement South Eastern Ry.):**

De frontière internationale, près Aber- corn, à Farnham Ouest.....	32.1	
De frontière internationale, près Missis- quoi, à frontière internationale à North Troy.....	10.7	
De Enlaugra à Drummondville.....	59.2	
		102.0

LAKE CHAMPLAIN & ST. LAWRENCE JCT. RY.

Stanbridge à St-Guillaume.....	60.6	
		60.6
		162.6

**3.—JOLIETTE & BRANDON RY.
(anciennement Montréal & Lac
Maskinongé):**

De Jct. du C.P.R. à St-Félix de Valois à St-Gabriel de Brandon.....	11.1	
		11.1

CHEMIN DE FER CANADIEN PACIFIQUE—(Suite):

	Distance en milles	Sous- totaux en milles	Totaux en milles	Grand total en milles
4.—QUEBEC, MONTREAL, OTTAWA & OCCIDENTAL RY.:				
De Montréal, Place Viger, à frontière interprovinciale près Broad Street, Ottawa.....	119.2			
Embranchement à St-Jérôme (Ste-Thé- rèse à St-Jérôme).....	13.3			
			132.5	
5.—LAURENTIAN RY.:				
Embranchement St-Lin (Jct. de St-Lin à St-Lin).....	15.2			
			15.2	
6.—NORTH SHORE RY.:				
Québec à Jct. St-Martin.....	159.8			
Embranchement de Berthier (Berthier à Berthierville).....	2.1			
Embranchement des Piles (Cap de la Madeleine à Grandes Piles).....	27.0			
Embranchement Joliette (Lanoraie à St- Félix de Valois).....	16.7			
			205.6	
7.—ONTARIO & QUEBEC RY.:				
Gare Windsor, Montréal, à la frontière d'Ontario.....	46.8			
Aiguille Mile End au Fleuve St-Laurent (pont compris).....	8.9			
Ballantyne à Jct. St-Luc.....	2.1			
Boucle Lasalle à Lasalle à Power Jct. sur embranchement South Bank.....	4.5			
Breslay à Outremont.....	1.3			
Montréal-Ouest à Jct. Nord.....	1.1			
Montréal-Ouest à Jct. Sud.....	1.0			
			65.7	
8.—MONTREAL & OTTAWA RY. (ancien Vaudreuil & Prescott):				
De Vaudreuil à frontière interprovinciale	21.6			
			21.6	
9.—ORFORD MOUNTAIN RY.:				
Kingsbury à Eastry.....	28.0			
			28.0	

CHEMIN DE FER CANADIEN PACIFIQUE—(Suite):

	Distance en milles	Sous- totaux en milles	Totaux en milles	Grand total en milles
10.—OTTAWA NORTHERN & WEST- ERN RY.:				
OTTAWA & GATINEAU VALLEY RY.				
De Hull à Maniwaki.....	80.9			
PONTIAC & PACIFIC JUNCTION RY.				
De frontière interprovinciale à Waltham	79.4		160.3	
11.—MONTREAL & WESTERN RY.:				
St-Jérôme à Labelle.....	66.9		66.9	
12.—GLENGARRY & STORMONT RY.:				
De Soulanges à frontière interprovinciale	4.7		4.7	
13.—LAKE TEMISCAMINGUE COLON- IZATION RY.:				
De frontière interprovinciale, à Mattawa, jusqu'à Kipawa.....	44.8		44.8	
14.—INTERPROVINCIAL & JAMES BAY RY.:				
De Gendreau à Angliers.....	69.1			
Embranchement Ville-Marie (Gaboury à Ville-Marie).....	7.6		76.7	
15.—CHEMIN DE FER DE COLONISA- TION DU NORD:				
De Labelle à Mont-Laurier.....	58.2		58.2	
16.—ST. MAURICE VALLEY RY.:				
De Trois-Rivières à Grand'Mère.....	26.9		26.9	
17.—CANADIAN PACIFIC RY.:				
Embranchement Wolfe Cove (Cadorna au quai de Wolfe Cove).....	1.5		1.5	

CHEMIN DE FER CANADIEN PACIFIQUE—(Suite):

	Distance en milles	Sous- totaux en milles	Totaux en milles	Grand total en milles
18.—HEREFORD RY.:				
Cookshire à Malvina.....	23.0			
	<hr/>	23.0		
19.—QUEBEC CENTRAL RY.:				
Ligne principale (Sherbrooke à Jct. Diamond).....	129.6			
Embranchement Mégantic (Tring Jct. à Mégantic).....	59.2			
Embranchement de la Chaudière (Vallée Jct. à Lac Frontière).....	79.1			
Embranchement de Lévis (de Jct. Scott à Jct. Harlaka).....	27.5			
	<hr/>	295.4		
MASSAWIPPI VALLEY RY.				
De la Jct. avec le Grand Trunk Ry. (C.N.R.) à Lennoxville jusqu'à fron- tière internationale près de Beebe Jct.	32.0			
Embranchement de Stanstead (Beebe Jct. à Stanstead).....	4.1			
	<hr/>	36.1		
		<hr/>	331.5	
Grand total C. P. R.....				1,613.6
C) NAPIERVILLE JCT. RY.:				
De la ligne frontière à Rouse's Point à Delson Jct.....	27.11			
	<hr/>			27.11
D) CANADA & GULF TERMINAL RY. (ancien Matane & Gaspé):				
De Mont-Joli à Matane.....	35.80			
De Matane à Hammermill (prolonge- ment).....	2.30			
	<hr/>			38.10
E) TEMISCOUATA RY.:				
De Rivière du Loup jusqu'à frontière du Nouveau-Brunswick.....	69.28			
	<hr/>			69.28

	Distance en milles	Sous- totaux en milles	Totaux en milles	Grand total en milles
F) NEW YORK CENTRAL: ST. LAW- RENCE & ADIRONDACK RY.:				
De frontière internationale à Valleyfield	20.04			
De Valleyfield à Beauharnois (Loué du C. N. R.).....	13.32			
De Beauharnois à Adirondack Jct.....	13.20			
				46.56
G) GULF PULP & PAPER CO.:				
(Autrefois North Shore Power & Navi- gation Company).				
De la Baie des Sept Iles à Clarke City..	9.00			
				9.00
H) THE ROBERVAL & SAGUENAY RY. (ancien chemin de fer de la Baie des Ha! Ha!):				
Gare à pass. Arvida à Port Alfred (ligne principale).....	20.27			
Rivière Deschênes à Racine (extension)	3.47			
Gare à pass. Arvida à Kénogami (exten- sion).....	3.2			
Port-Alfred à St-Alexis de Grande-Baie (embranchement).....	1.2			
Port Alfred à Bagotville (embranche- ment).....	0.9			
				29.04
I) THE ALMA & JONQUIERES RY.:				
De la Jct. Saguenay Power avec le C. N. R. près Hébertville à l'Ile Ma- ligne.....	10.30			
				10.30
J) NIPISSING CENTRAL RY (T. & N. O.):				
De la frontière d'Ontario à Noranda....	27.02			
				27.02
Grand total pour chemins de fer mus par la vapeur.....				4,783.09

CHEMINS DE FER MUS PAR L'ÉLECTRICITÉ

	Distance en milles	Sous- totaux en milles	Totaux en milles	Grand total en milles
A) MONTREAL & SOUTHERN COUN- TIES RY. (Contrôlé et exploité par les Can. Nat. Rys.).....				53.10
B) QUEBEC RY. LIGHT & POWER CO.: DIVISION DE MONTMORENCY (an- cien Quebec, Montmorency & Charle- voix): — De Québec à St-Joachim... 30.83 (Des convois mus par la vapeur cir- culent aussi sur ce tronçon). DIVISION DE QUÉBEC: Lignes de tramways: dans les limites de la cité de Québec..... 20.34			51.17	
C) MONTREAL TRAMWAYS CO.: Ligne principale, voie simple..... 251.330 Voies d'évitements..... 1.667 Embranchements..... 1.267 Remises..... 22.430		25.364	276.694	
D) LEVIS TRAMWAYS COMPANY (anciennement Levis County Co.).. 11.50			11.50	
E) SHAWINIGAN FALLS TERMINAL RY.: Ligne principale qu'elle pos- sède..... .3608 Droits de passage..... 4.1282		4.4890		
Voies d'évitements qu'elle possède..... 1.5802 Droits de passage..... 9.8583		11.4385	15.9275	

CHEMINS DE FER MUS PAR L'ÉLECTRICITÉ—(Suite):

	Distance en milles	Sous- totaux en milles	Totaux en milles	Grand total en milles
F) THE HULL ELECTRIC CO.:				
De la frontière interprovinciale à Aylmer, 12 milles, acquis par la International Paper Company.....	13.61			
	<hr/>		13.61	
			<hr/>	368.9015
Total pour chemins de fer mus par l'électricité.....				422.0015
Grand total pour toutes les voies ferrées.....				5,205.0915

Le directeur des chemins de fer,

IVAN E. VALLÉE.

Ministère des Travaux Publics,
Québec, le 31 mars 1942.

P. S. — Pour tronçons abandonnés, voir rapports antérieurs.

CHAPITRE VI

PONTS A PEAGE

Québec, le 25 novembre 1942.

L'HONORABLE MINISTRE DES TRAVAUX PUBLICS,
HÔTEL DU GOUVERNEMENT,
QUÉBEC.

Monsieur le ministre,

J'ai l'honneur de vous soumettre mon rapport pour l'année financière 1941-42.

Je dois signaler tout d'abord que par la loi 6 Geo. VI, chapitre 44, sanctionnée le 31 mars 1942, les péages sont supprimés sur les ponts exploités par la Province, à compter du 1er avril 1942. Ces ponts sont les suivants:

Batiscan (à Batiscan);
Bellefeuille (à St-Eustache);
Beloeil-St-Hilaire (entre Beloeil et St-Hilaire);
Chicoutimi (entre Ste-Anne et Chicoutimi);
David (entre Ste-Rose de Laval et St-Louis de Terrebonne);
Ile d'Orléans (entre St-Grégoire et l'Ile d'Orléans);
Québec (entre Ste-Foy et St-Nicolas);
Bout-de-l'Ile (entre Pointe-aux-Trembles et Repentigny);
Galipeault (entre Ste-Anne de Bellevue et l'Ile Perrot);
Plessis-Belair (entre Ste-Rose de Laval et Ste-Thérèse de Blainville);
Mgr Ross (entre Gaspé Village et Gaspé Harbour);
Ste-Anne de la Pérade (entre le village et la paroisse de Ste-Anne de la Pérade);

Turcotte (entre Sorel et St-Joseph de Sorel);

Honoré Mercier (entre Ville Lasalle et Caughnawaga).

Par cette même loi, les ponts susdits, de même que les ponts David Laperrière, entre St-François du Lac et Pierreville; Taschereau, entre Vaudreuil et l'Île Perrot; Yamaska, entre Yamaska et Yamaska-Ouest (les péages sur ces trois ponts ont été abolis le 25 juin 1940) et le pont Thompson, sur le bras du lac Demontigny qui rejoint le lac Lemoine, sont déclarés ponts provinciaux à la charge de la Province.

Il ne reste donc dans la province que les ponts à péage suivants:

Pont Jacques-Cartier, sur le St-Laurent, entre Montréal et Longueuil, exploité par la Commission des Ports Nationaux, Montréal. Le gouvernement de cette province contribue un tiers du déficit annuel, sa contribution étant limitée à \$150,000.00. Le tarif des péages sur ce pont est sujet à l'approbation du Lieutenant-Gouverneur-en-conseil.

Pont de Grand'Mère, sur le St-Maurice, à Grand'Mère, exploité par la Cité de Grand'Mère. Le gouvernement de cette province contribue 50% du déficit annuel, et le tarif des péages est sujet à l'approbation du Lieutenant-Gouverneur-en-conseil.

Pont Victoria, sur le St-Laurent, entre Montréal et St-Lambert. Ce pont est exploité par les Chemins de fer Nationaux Canadiens.

Pont Préfontaine-Prévost, sur rivière des Mille-Iles, entre Terrebonne et St-François de Sales, exploité par la Ville de Terrebonne. Le tarif des péages est sujet à l'approbation du Lieutenant-Gouverneur-en-conseil.

Pont Richelieu, sur le Richelieu, entre Lacolle et Noyan, exploité par The Richelieu Toll Bridge Company.

Au cours de l'année, des pourparlers ont eu lieu pour l'abolition des péages sur les ponts Jacques-Cartier, Victoria et de Grand'Mère.

Ajoutons qu'actuellement il n'existe aucun chemin à péage proprement dit en cette province.

On trouvera au rapport du comptable, chapitre VII, les recettes des ponts.

Quant aux postes de péage, c'est l'intention du ministère de les convertir en postes de police de la route et en postes de balance, en les déplaçant s'il y a lieu.

Parmi les ponts provinciaux, certains comportent une travée mobile. Tels sont les ponts Mgr Ross, à Gaspé, de Chicoutimi, de Sorel, de Batiscan et de Yamaska. Durant la saison de navigation, ces travées mobiles furent actionnées comme suit :

Pont Mgr Ross.....	721 fois
Pont de Sorel.....	369 “
Pont Chicoutimi.....	50 “
Pont Batiscan.....	0 “
Pont Yamaska.....	0 “

Humblement soumis,

Le directeur des ponts à péage,

IVAN E. VALLÉE

CHAPITRE VII

MINISTÈRE DES TRAVAUX PUBLICS

Revenus du 1er avril 1941 au 31 mars 1942.

TAXES ET LICENCES:

Loi de la Prévention des Incendies, S.R. 1925, ch.180; $\frac{1}{4}$ de 1% des primes d'assurances-feu	\$ 32,989.37
---	--------------

PONTS A PEAGE:

Recettes.....	\$1,460,297.46	
Moins frais d'exploitation.....	188,822.74	1,271,474.72
		<hr/>
		\$1,304,464.09

VENTE DE MATÉRIAUX, ETC.:

Divers.....	2,239.95
-------------	----------

LOYERS:

Château Frontenac, Québec.....	380.30	
Immeubles: rues Conroy, St-Amable et St- Eustache, Québec.....	400.00	
Immeuble à Buckingham.....	807.00	
Williams-Thomas, Montréal.....	25.00	
Bell Telephone Co.....	102.00	
Cie de Téléphone d'Yamaska.....	10.00	
Immeuble: 57 Grande Allée, Québec.....	175.00	
Immeuble: rue Smith, Québec.....	576.00	
Immeuble: rue DeVarennes, Québec.....	391.00	
Bureau des Assurances, 102 Grande Allée, Québec.....	1,400.00	
Commission des Accidents du Travail:		
Bureau de Québec.....	15,000.00	
Bureau de Montréal.....	2,500.00	
Divers... ..	19.00	
	<hr/>	21,785.30

DIVERS:

Recettes imprévues.....	3,990.51
-------------------------	----------

\$1,332,479.85

MINISTÈRE DES TRAVAUX PUBLICS
Dépenses du 1er avril 1941 au 31 mars 1942.

DEPENSES ORDINAIRES

LOI DU SERVICE CIVIL:

Traitements.....	\$320,534.92	
Frais d'administration.....	3,971.95	
		<hr/>
		\$324,506.87

ENTRETIEN DES ÉDIFICES PUBLICS EN GÉNÉRAL:

Edifices "A"- "B"- "C".....	\$267,879.57	
Edifice "D".....	21,876.24	
Edifice "E".....	49,632.50	
Spencer Wood.....	60,009.65	
Musée Provincial.....	18,024.12	
Les Serres du Parlement.....	22,852.58	
Ecole des Arts Domestiques, Québec.....	899.64	
Ecole des Arts et Métiers, Lauzon.....	222.40	
Commission des Accidents du Travail.....	22.56	
Ecole des Beaux Arts, Québec.....	2,597.14	
Ecole des Beaux Arts, Montréal.....	3,167.77	
Edifice du Gouvernement, Buckingham.....	1,047.97	
Edifice du Gouvernement, Farnham.....	866.42	
Edifice du Gouvernement, Matane.....	837.05	
Edifice Samson, Québec.....	2,824.45	
Edifice du Gouvernement, Trois-Rivières.....	3,369.08	
Edifice "F" (Ecole Protestante).....	4,085.71	
Edifice du Gouvernement, Cookshire.....	612.73	
Edifice du Gouvernement, Gaspé.....	135.45	
Garage No 2, rues St-Amable et Lachevrotière..	3,448.15	
Garage, rue DeVarennas, Québec.....	727.36	
Fdifices divers.....	9,135.42	
Café du Parlement.....	4,029.05	
Edifices "A"- "B"- "C"- "D"- "E".....	80,280.87	
Edifices loués pour bureaux dans la Province....	261,287.30	
Téléphone.....	7,393.01	
Entretien et réparations des clavigraphes.....	982.20	
Peinturage du toit, édifice "A".....	4,431.50	
Carage, rue Kelly à Bordeaux.....	1,125.35	
		<hr/>
		\$833,803.24

Moins remboursements: Octroi du Gouvernement fédéral <i>re</i> : Bureaux de Placement (par Ministère pro- vincial du Travail).....	\$10,843.19	
Divers.....	2,821.11	
	<hr/>	\$ 13,664.30
		<hr/>
NETTOYAGE DES BUREAUX.....	128,536.95	\$820,138.94
Moins remboursements.....	37.80	
	<hr/>	128,499.15
TAXES D'EAU: Cité de Québec.....		32,889.46
DEPENSES DE VOYAGE.....		30,430.19
BUREAU DE POSTE.....		7,995.59
ECOLES NORMALES.....		5,978.41
BUREAUX DU GOUVERNEMENT — MONTRÉAL.....		55,646.88

PALAIS DE JUSTICE ET PRISONS: Entretien et réparations

<i>District</i>	<i>Chef-lieu</i>	
Iles de la Madeleine.....	Amherst.....	\$ 53.69
Abitibi.....	Amos.....	1,122.24
Arthabaska.....	Arthabaska.....	946.67
Chicoutimi.....	Chicoutimi (P. de J.).....	4,142.47
Chicoutimi.....	Chicoutimi (Prison).....	352.87
Hull.....	Hull (P. de J.).....	1,626.42
Hull.....	Hull (Prison).....	5,742.67
Joliette.....	Joliette.....	3,045.73
Charlevoix.....	La Malbaie.....	209.19
Rimouski.....	Matane.....	342.37
Montcalm.....	Mont-Laurier.....	7,525.09
Montmagny.....	Montmagny.....	356.20
Montréal.....	Montréal (Morgue).....	32.58
Montréal.....	Montréal (P. de J.).....	10,611.58
Montréal.....	Montréal (Prison).....	18,816.58
Montréal.....	Montréal (P. des Fem.)....	8,533.33
Gaspé.....	New-Carlisle.....	358.05
Nicolet.....	Nicolet.....	160.40
Gaspé.....	Percé.....	9.00

Québec.....	Québec (P. de J.).....	\$ 3,547.48	
Québec.....	Québec (Prison hommes)...	646.15	
Québec.....	Québec (Prison femmes)...	1,889.23	
Québec.....	Québec (Maison de détention des jeunes délinquants)...	2,370.52	
Rimouski.....	Rimouski.....	4.00	
Kamouraska.....	Rivière du Loup.....	821.26	
Roberval.....	Roberval.....	449.42	
St-François.....	Sherbrooke (P. de J.).....	2,197.41	
St-François.....	Sherbrooke (Prison).....	476.83	
Richelieu.....	Sorel.....	942.46	
Bedford.....	Sweetsburg.....	70.00	
Gaspé.....	Ste-Anne des Monts.....	172.39	
St-Hyacinthe.....	St-Hyacinthe.....	1,424.09	
St-Jean.....	St-Jean.....	606.27	
Terrebonne.....	St-Jérôme.....	749.26	
Beauce.....	St-Joseph.....	1,709.15	
Terrebonne.....	Ste-Scholastique.....	50.00	
Trois-Rivières.....	Trois-Rivières (P. de J.)...	691.79	
Trois-Rivières.....	Trois-Rivières (Prison)....	99.50	
Beauharnois.....	Valleyfield.....	763.12	
		<hr/>	\$ 83,667.46

LOI DE LA PREVENTION DES INCENDIES:

S.R. 1925, ch. 180, art. 4 et 11

Octrois.....	15,719.83	
Administration.....	13,587.87	
		<hr/>
PONTS-ROUTES: Octrois.....		29,307.70
PONTS-ROUTES: Entretien.....		46,633.18
PONTS-ROUTES: Divers.....		91,784.80
PONTS à PEAGES: Entretien.....		54,050.54
PONTS à PEAGES: Entretien.....		34,043.71
ABOLITION DES PONTS à PEAGES dans la Cité des Trois- Rivières, 5 Geo. V, ch. 10, art. 1.....		4,583.33
PONT JACQUES-CARTIER: 16 Geo. V, ch. 2, art 3 et 7		150,000.00
PONT SUR LE ST-MAURICE à Grand'Mère, 18 Geo. V, ch. 9 et 22 Geo. V, ch. 8.....		3,766.36
COMPENSATIONS: Accidents du travail.....		3,202.16

DEPENSES CAPITALES

AMÉLIORATIONS ET CONSTRUCTIONS DIVERSES.....	\$ 62,819.14
ENTREPÔT ET GARAGE.....	86,735.85
MAISON JEUNES DÉLINQUANTS à Québec.....	12,495.72
2ème VERSEMENT, PROPRIÉTÉ LETOURNEAU.....	8,500.00
LOI POURVOYANT À L'AMENAGEMENT DE BUREAUX....	62,903.90
ACHAT DE PONTS À PÉAGES.....	132,200.00
AMÉLIORATIONS AU POSTE DE PERCEPTION du Pont Plessis-Bélair.....	23,544.28
PONT CANTON DUBUISSON.....	134.35
LOI RELATIVE À LA CONSTRUCTION DE CERTAINS PONTS DANS LA PROVINCE.....	302,050.94
	<hr/>
	<u>\$2,598,508.91</u>

Le Comptable en Chef.

QUÉBEC, le 31 mars, 1942.

J. A. TAILLON.

DEUXIEME PARTIE

Reconstruction Economique



SECOND PART

Economic Reconstruction Bureau

BUREAU DE RECONSTRUCTION ECONOMIQUE

Province de Québec

Québec, le 22 janvier, 1943.

L'HONORABLE MONSIEUR T.-D. BOUCHARD,
PRÉSIDENT,
BUREAU DE RECONSTRUCTION ECONOMIQUE,
HÔTEL DU GOUVERNEMENT,
QUÉBEC.

Monsieur le ministre,

A titre de Directeur Général du Bureau de Reconstruction Economique, j'ai l'honneur de vous transmettre le rapport annuel de l'année financière 1941-42.

Ce rapport, condensé en deux tableaux, complétant et faisant suite à l'information présentée en Chambre lors du rapport pour l'année financière 1940-41, est donné de la manière suivante:

Le tableau No 1 donne les déboursés cumulatifs depuis le commencement de la distribution d'argent de chômage jusqu'au 31 mars, 1942.

Le tableau No 2 donne les déboursés pour l'année financière 1941-42.

La nécessité d'une contribution des gouvernements aux dépenses de secours directs ayant cessé le 15 mai 1941, par suite d'une augmentation correspondante de l'embauchage, il n'a pas été question de secours après cette date autrement que pour établir les dépenses en salaires auxquelles les gouvernements contribuent sur l'entreprise de l'égout collecteur de Québec. A noter que cette dernière entreprise a été continuée en vertu d'une entente et d'engagements antérieurs.

Toutefois, nous avons appliqué les restrictions et règlements en force autrefois sur le secours direct pour établir la liste des personnes éligibles aux travaux de l'égout collecteur.

Veillez me croire, respectueusement,

Votre tout dévoué,

Michel L. GUIMONT,

Directeur-général.

TABLEAU N° 1

BUREAU DE RECONSTRUCTION ECONOMIQUE

DEBOURSES POUR VENIR EN AIDE AUX CHOMEURS
Depuis le début jusqu'au 31 mars 1942

	PROVINCIAL	FEDERAL	MUNICIPALITES	TOTAL
ADMINISTRATION.....	5,211,258.23			5,211,258.23
TRAVAUX				
Min. Trav. P., Travail, Bureau de Reconstruction Economique				
Travaux (Entente).....	11,875,193.88	10,998,620.53	9,405,865.61	32,279,680.02
Travaux Secours directs.....	35,035,999.60	3,751,196.45	279,320.49	39,066,516.54
Ministère des Travaux Publics.....	2,150,719.92	33,989.53		2,184,709.45
Ministère de la Voirie.....	2,701,335.72	1,127,067.05		3,828,402.77
Ministère des Mines.....	744,605.42	1,113,664.92	36,851.71	1,895,122.05
Ministère de la Colonisation.....	3,710,352.10	507,787.66		4,218,139.82
Bureau Provincial d'Hygiène.....	10,998.41	10,998.39		21,996.80
	56,229,205.11	17,543,324.53	9,722,037.81	83,494,567.45
SECOURS DIRECTS				
Min. Trav. P., Travail, Bureau de Reconstruction Economique				
et Colonisation.....	54,645,226.86	48,113,392.14	41,432,053.31	144,190,672.31
Colonisation — Aide aux Colons.....	5,735,939.96	79,312.16		5,815,252.12
Etablissement aides-cultivateurs.....	6,299.34			6,299.34
	60,387,466.16	48,192,704.30	41,432,053.31	150,012,223.77
Colonisation — Retour à la Terre.....	1,681,535.34	991,280.91	479,060.25	3,151,876.50
RESUME				
Travaux.....	56,229,205.11	17,543,324.53	9,722,037.81	83,494,567.45
Secours directs.....	60,387,466.16	48,192,704.30	41,432,053.31	150,012,223.77
Colonisation — Retour à la Terre.....	1,681,535.34	991,280.91	479,060.25	3,151,876.50
	118,298,206.61	66,727,309.74	51,633,151.37	236,658,667.72
Administration.....	5,211,258.23			5,211,258.23
	123,509,464.84	66,727,309.74	51,633,151.37	241,869,925.95

TABLEAU No 2

BUREAU DE RECONSTRUCTION ECONOMIQUE

DEBOURSES POUR VENIR EN AIDE AUX CHOMEURS

Année financière finissant le 31 mars 1942

	PROVINCIAL	FEDERAL	MUNICIPALITES	TOTAL
ADMINISTRATION				
Bureau de Reconstruction Economique.....	158,223.19			158,223.19
Auditeur.....	19,825.94			19,825.94
	178,049.13			178,049.13
TRAVAUX				
Bureau de Reconstruction Economique. Travaux Secours Directs	189,154.40		58,056.33	247,210.73
Bureau de Reconstruction Economique. Travaux-Entente (Egout collecteur).....	325,228.91	354,809.14		680,038.05
	514,383.31	354,809.14	58,056.33	927,248.78
SECOURS DIRECTS				
Bureau de Reconstruction Economique.....	435,859.07	132,390.14	9,184.71	577,433.92
RESUME				
Travaux.....	514,383.31	354,809.14	58,056.33	927,248.78
Secours Directs.....	435,859.07	132,390.14	9,184.71	577,433.92
	950,242.38	487,199.28	67,241.04	1,504,682.70
	178,049.13			178,049.13
Administration.....	1,128,291.51	487,199.28	67,241.04	1,682,731.83