

Le 13/mai, 1939

**RAPPORT GÉNÉRAL
DU
MINISTRE DES TRAVAUX PUBLICS**

DE LA
PROVINCE DE QUEBEC
POUR L'ANNÉE FINISSANT LE 30 JUIN.

1938

TABLE DES MATIERES

| | | |
|--|---------|-----|
| Lettre du ministre des Travaux publics à Son Honneur le lieutenant-gouverneur | page | 1 |
| Abrégé historique du ministère | page | 2 |
| Liste des divers services et principaux officiers | page | 3 |
| Construction, amélioration et entretien des ponts- routes - Rapport de l'ingénieur en chef | chap. | I |
| Construction et entretien des édifices parlementai- res et autres, y compris les palais de justice et prisons - Rapport du service des architectes | chap. | II |
| Prévention des incendies - Rapport du commissaire | chap. | III |
| Chemins de fer - Rapport du directeur des chemins de fer | chap | IV |
| Chemins de fer de la province de Quebec | tableau | F |
| Ponts et chemins à péage - Rapport du directeur | chap. | V |
| Revenus et dépenses - Rapport du comptable | chap. | VI |

MINISTÈRE DES TRAVAUX PUBLICS

Province de Québec

L'honorable M. E.-L. Patenaude, c.p., c.r.,
Lieutenant-gouverneur de la province de Québec.

Monsieur le lieutenant-gouverneur,

Conformément aux Statuts refondus de Québec et
leurs amendements, j'ai l'honneur de vous soumettre un
rapport général sur le fonctionnement du ministère des
travaux publics pendant l'année financière 1937-38.

J'ai l'honneur d'être,

Monsieur le lieutenant-gouverneur,

Votre très humble serviteur,

Le ministre des travaux publics,

J. S. Bourque

Québec, le 20 septembre 1938.

ABREGE HISTORIQUE

DU

MINISTERE

1867-1888, Agriculture et Travaux publics

1888-1901, Travaux publics

1901-1905, Colonisation et Travaux publics

1905-1931, Travaux publics et Travail

1931-1934, Travaux publics

1934-1936, Travaux publics, Chasse et Pêcheries

1936 Travaux publics (contrôle du service
 des mines confié au ministre)

1936 à date, Travaux publics

MINISTERE DES TRAVAUX PUBLICS

Colonel l'honorable J.-S. Bourque, ministre

Ivan E. Vallée, b.sc.a., sous-ministre

LISTE DES DIVERS SERVICES ET DES PRINCIPAUX OFFICIERS

A.- Construction et entretien des ponts-routes

| | |
|--------------------------------------|--|
| Olivier Desjardins, b. sc. a., | ingénieur en chef et sous- directeur des chemins de fer |
| J. G. O'Donnell, b.sc. | ingénieur de l'entretien |
| F. B. Painchaud, b. sc. a., | ingénieur en construction métallique |
| Camille Milot, b. sc. a., | assistant de l'ingénieur en chef |
| J. C. L. Trempe, b. sc. a., | assistant de l'ingénieur de l'entretien |

B.- Construction et entretien des édifices parlementaires et autres, y compris les palais de justice et prisons

| | |
|------------------------------|--|
| Sylva Frappier,..... | architecte et directeur des travaux publics |
| Léopold Fontaine, b.a.,..... | assistant architecte et direc- teur des travaux publics |
| A. H. Tremblay,..... | architecte |

C.- Prévention des incendies

| | |
|----------------------------------|-----------------------|
| Ernest Lavigne, b. sc. a., | commissaire |
| F. X. Ahern,..... | assistant-commissaire |

D.- Contentieux

| | |
|---------------------------|----------------------|
| Maxime Morin, c.r., | conseiller juridique |
|---------------------------|----------------------|

E.- Comptabilité

| | |
|-----------------------|---------------------|
| J. A. Taillon, | comptable en chef |
| Léonidas Blais, | assistant-comptable |

F.- Secrétariat

| | |
|--------------------------|------------------------|
| J.M. Bourbeau | secrétaire du ministre |
| J. Alphonse Drolet | secrétaire |
| René Dupuis | assistant-secrétaire |

G.- Régistrare

| | |
|------------------------|----------------------|
| J. G. Duchesneau | assistant-régistrare |
|------------------------|----------------------|

H.- Service des achats

| | |
|---------------------|-------------------------|
| J. E. Gélinas | contrôleur |
| G. E. Tanguay | surintendant à Montréal |

I.- Bureau de poste

| | |
|--------------------|-----------------|
| Aimé Dechêne | maître de poste |
|--------------------|-----------------|

J.- Chemins de fer

K.- Ponts et chemins à péage

(ces deux services sont sous la direction du sous-ministre)

L.- Embellissement et décorations florales

Honoré Auger jardinier en charge

M.- Service des ateliers

| | |
|--------------------------|---|
| Georges Lavoie | surintendant des ateliers et surveillant général |
| Francis Trémbly | contremaître des menuisiers |
| France Laberge | " " |
| Alphonse Proulx | contremaître des plombiers |
| Ferdinand Bertrand | contremaître des électriciens |
| Henri Matte | contremaître des peintres |
| Omer Carpentier | contremaître des journaliers |
| Paul Chamberland | " " |
| Jos. Paré | chef du système de chauffage |

N.- Entretien des édifices parlementaires
(nettoyage)

Théodore Bernard surintendant

CHAPITRE I

CONSTRUCTION, AMELIORATION ET ENTRETIEN DES PONTS-ROUTES

Rapport de l'Ingénieur en chef

Québec, le 30 juin 1938.

A l'honorable J. S. Bourque,
Ministre des Travaux publics,
Hôtel du Gouvernement,
QUEBEC.

Monsieur le ministre,

J'ai l'honneur de vous soumettre mon rapport pour l'année fiscale 1937-38, concernant la construction, l'amélioration et l'entretien des ponts sous le contrôle de votre ministère.

A venir jusqu'à cette année, la juridiction de votre ministère, à ce sujet, était limitée aux ponts ayant une portée de 20 pieds ou plus et construits d'une manière dite permanente, c'est-à-dire en béton ou acier. Or, en vertu de la Loi concernant l'amélioration des ponts publics (2 Geo. VI, ch. 54), sanctionnée le 18 mars 1938, il a été statué:

" Que nonobstant les dispositions contraires de
" toute loi générale ou spéciale, tous les ponts ayant
" une portée libre, entre les deux culées, d'au moins
" quinze pieds et construits, réparés ou entretenus
" avec l'aide du gouvernement de la province, le seront
" sous la surveillance, la direction et l'autorité du
" ministre des Travaux publics et suivant des plans et
" devis approuvés par lui."

Par cette loi, les corporations municipales, tout en demeurant propriétaires de leurs ponts, ont le privilège de s'adresser au gouvernement, représenté par votre ministère, pour obtenir son concours, soit financier ou technique, en vue de la reconstruction, l'amélioration, la réparation ou l'entretien de leurs ponts défectueux dont la portée est de 15 pieds ou plus.

Les corporations municipales étaient laissées sous l'impression que les travaux seraient effectués aux frais de votre ministère, mais cependant, dans la majorité des cas, les corporations intéressées ont été avisées qu'elles devaient se charger des ponts de la catégorie de ceux qui ne sont pas habituellement entretenus par le ministère.

Cette nouvelle législation ayant été passée vers la fin de l'année fiscale, les commentaires ci-après porteront donc sur les ponts de 20 pieds ou plus de portée qui ont reçu l'attention désirée à même les argents attribués antérieurement à cette fin.

---- A ----

SERVICE DE LA CONSTRUCTION

La période que nous passons en revue a été remarquablement plus active que celle qui l'a précédée. Les corporations municipales, désireuses de se prévaloir des avantages que présente la construction, avec le concours du gouvernement, de ponts offrant un caractère de permanence, nous ont fait tenir, cette année encore, un nombre considérable de demandes, et malgré que les fonds mis à la disposition de votre ministère aient été sensiblement supérieurs à ceux de l'an dernier, ils n'ont toutefois pas été suffisants pour répondre à toutes les requêtes.

Cependant, le nombre de ponts construits durant l'année écoulée est légèrement plus élevé que celui de l'an dernier, et les projets en voie d'exécution sont aussi plus nombreux. Il est à remarquer que des ponts construits durant cette période, quelques-uns ont absorbé à eux seuls, en raison de leur envergure, une bonne partie du budget, ce qui a nécessité de remettre à plus tard la réalisation de projets de moindre importance quoique non moins urgents.

Lorsqu'il était impossible d'aider financièrement les corporations municipales, à reconstruire, d'une manière permanente, leurs ponts en bois qui n'offraient plus la sécurité voulue, il leur a été recommandé de faire subir à ces constructions les réparations nécessaires afin de protéger le public voyageur, jusqu'à ce que la situation financière permette de se rendre à leur désir.

En vue de donner une attention particulière aux demandes reçues des corporations municipales, il a été nécessaire, dans chaque cas, d'envoyer un ingénieur à l'endroit désigné pour s'enquérir de l'état du pont actuel et obtenir tous les renseignements nécessaires afin de permettre l'étude d'un nouveau projet destiné à remplacer la construction existante.

En raison des conditions climatériques, la saison favorable pour l'exécution des travaux de cette nature s'étend, d'une manière générale, du mois de mai à décembre, et comme durant cette période la majorité des ingénieurs sont tenus occupés à l'extérieur à surveiller les travaux en cours, presque tous les plans pour de nouveaux projets sont dressés durant l'hiver. Or, au cours de l'hiver dernier, par suite de nombreux plans à préparer, comprenant des projets d'assez grande portée, le personnel technique a dû être augmenté afin de pouvoir dresser en temps les plans des projets les plus urgents dont l'exécution était projetée pour l'été suivant.

La circulation sur nos routes devenant de plus en plus intense, un soin particulier est donné au tracé dans nos projets, en vue de permettre le raccordement satisfaisant de la nouvelle construction avec la route et, lorsque la situation l'exige, nous collaborons étroitement avec les officiers du ministère de la Voirie afin de choisir pour le nouveau pont le site le mieux approprié. Nous nous efforçons également d'adopter le genre de construction le plus économique et qui s'adapte bien aux conditions physiques de l'endroit.

Les ponts construits durant l'année écoulée sont, pour la plupart, situés sur le parcours de routes améliorées et remplacent des constructions en bois qui ne répondaient plus aux besoins du trafic véhiculaire, soit par le manque de rigidité ou l'étroitesse de voie charretière. Dans l'exécution des projets nous avons favorisé, comme par le passé, l'utilisation de matériaux canadiens et, de préférence, de la province de Québec, et encouragé l'emploi de la main-d'oeuvre locale.

Le contrôle étroit que nous nous efforçons d'exercer sur l'exécution des travaux, en en confiant autant que possible la surveillance à nos propres ingénieurs ou inspecteurs, donne des résultats très satisfaisants, et les services du Laboratoire, pour l'analyse et l'essai des matériaux et du béton entrant dans l'entreprise, nous sont aussi d'un indispensable secours pour assurer que l'ouvrage soit fait avec le plus de perfection possible.

L'importance qu'il y a de pourvoir les principales voies de communication de ponts permanents, surtout sur celles qui relient les grands centres, porte le gouvernement, lorsque les corporations municipales ne peuvent contribuer financièrement, à appliquer une plus large part des appropriations à la construction à ses frais de ces ponts qui demeurent tout de même la propriété des corporations intéressées. Seize ponts ont été ainsi construits entièrement aux frais du gouvernement durant la période écoulée, en comparaison de six l'an dernier, et dix-sept autres sont actuellement en voie d'exécution. De ceux construits, aux frais du gouvernement, mentionnons en particulier: le pont "Mallory (Compstock)", sur la rivière Massawippi, à Lennoxville, comté Sherbrooke, celui sur la rivière La Graise, dans la Ville de Rigaud, comté Vaudreuil, et le pont "Major" sur la rivière du Lièvre, à Masson, comté Papineau. Les principaux en cours d'exécution, aux frais du gouvernement, sont: les deux ponts à travée suspendue, l'un sur la rivière Gatineau, à l'endroit communément appelé "Chûte du Brulé", entre les cantons Lytton et Sicotte, comté Gatineau, et l'autre sur la rivière Kinojévis, au canton Joannes, comté Témiscamingue, le pont "Long" sur la rivière St-François, à Lennoxville, comté Sherbrooke, et celui sur la rivière Chaudière, à L'Enfant-Jésus, comté Beauce.

Nous joignons à ce rapport quelques photographies de ponts construits ou en voie de construction.

Parmi les principaux ponts construits au cours de l'année expirée le 30 juin 1938, mentionnons les suivants:

Ponts (2) sur la Branche Nord et sur la Branche Sud,
à St-Joseph d'Alma, comté Lac St-Jean;

Pont "Plessis" sur la rivière Etchemin,
à St-Henri, comté Lévis;

Pont "Mooney" sur la rivière Bécancour,
au canton Inverness, comté Mégantic;

Pont sur la rivière Godefroy, entre Ste-Angèle
et St-Grégoire le Grand, comté Nicolet;

Pont "Major" sur la rivière du Lièvre,
à Masson, comté Papineau;

Pont sur la rivière Cap Rouge, à St-Félix du
Cap Rouge, comté Québec.

Pont près du Cap à l'Orignal, sur la décharge du
Lac St-Mathieu, à St-Fabien, comté Rimouski.

CHAPITRE I (5)

Pont sur le ruisseau Amyot, à
St-Charles, comté St-Hyacinthe;

Pont sur la rivière Blanche,
à St-Boniface, comté St-Maurice;

Pont "Mallory" (Compstock) sur la rivière Massawippi,
à Lennoxville, comté Sherbrooke;

Ponts (deux travées séparées) sur rivière St-François,
à Disraéli, comté Wolfe;

Pont sur rivière à la Graisse, en la
Ville de Rigaud, comté Vaudreuil.

Voici les principaux en voie de construction au 30

juin 1938:

Pont sur la rivière du Sud,
à La Sarre, comté Abitibi;

Pont sur la rivière Chaudière,
à L'Enfant Jésus, comté Beauce;

Pont sur la rivière Sauvage,
à Winslow Nord, comté Frontenac;

Pont de la "Chûte du Brulé", sur rivière Gatineau, entre
les cantons Lytton et Sicotte, comté Gatineau;

Pont sur la rivière Noire,
à St-Jean de Matha, comté Joliette;

Pont sur la rivière aux Brochets, en la
Ville de Bedford, comté Missisquoi;

Pont "Daragon" sur la rivière Blanche,
à Lochaber Ouest, comté Papineau;

Pont de la "Côte Picard", sur la rivière Picard,
à Montauban les Mines, comté Portneuf;

Pont "Long" sur la rivière St-François,
à Lennoxville, comté Sherbrooke;

Pont sur la rivière Kinojévis,
Canton Joannes, comté Témiscamingue;

Pont "Mantel" sur la rivière du Nord,
entre Ste-Adèle et Mont-Rolland, comté Terrebonne.

Le tableau qui suit donne un aperçu du travail ac-
compli par le service des ponts depuis 1908:

| | |
|--|-----------------|
| Nombre de ponts construits depuis le 1er juillet 1908 jusqu'au 30 juin 1938 | 1,386 |
| Longueur totale de superstructure des ponts construits | 149,705 pds |
| Nombre de ponts construits depuis le 1er juillet 1937 jusqu'au 30 juin 1938 | 46 |
| Nombre de ponts en construction au 30 juin 1938 | 33 |
| Longueur totale des ponts en construction | 4,606 pds |
| Coût des ponts construits | \$23,592,518.81 |
| Subvention du Gouvernement pour les ponts construits . | \$17,622,771.30 |

TRAVAUX REMEDIATEURS AU CHOMAGE

On se souviendra que la construction de quatre ponts avait été autorisée en vertu de l'entente de 1936 entre le gouvernement de Québec et celui du Dominion, relativement à l'exécution de certains travaux dans la province pour réduire le chômage.

Le rapport de l'an dernier mentionnait que deux de ces ponts avaient été construits et qu'il restait à parachever le pont sur la rivière Massawippi, rue du Collège, à Lennoxville, comté Sherbrooke, et celui sur la rivière St-François, entre Bishopton et Dudswell, comté Wolfe. Ces deux ponts ont été depuis terminés; celui de Lennoxville fut livré à la circulation au mois d'août 1937, et celui de Bishopton-Dudswell au mois de novembre de la même année.

COMMENTAIRES SUR CERTAINS PONTS CONSTRUITS DURANT
L'ANNEE ECOULEE OU ACTUELLEMENT EN VOIE DE CONSTRUCTION

Pont "Mallory" (Compstock) sur rivière Massawippi, à Lennoxville:

Ce pont est composé de deux travées métalliques de 106'0" au centre de la rivière, et de six travées-approches en béton armé dont quatre de 70' et deux de 53'8", formant une longueur totale de 599'4". Le plancher est en béton armé et la voie charretière a 27 pieds de largeur. Les travaux, commencés au mois d'août 1937, furent complètement terminés le printemps suivant et le pont livré à la circulation le 4 juin 1938. Ce pont, qui est situé sur la route Sherbrooke-Derby Line, élimine une traverse à niveau en passant au-dessus de la voie ferrée et améliore considérablement la circulation sur cette route.

Pont de la "Chûte du Brûlé", sur rivière Gatineau, entre les Cantons Lytton et Sicotte, comté Gatineau:

Ce pont consiste en une travée suspendue de 300' de portée avec une travée-approche en béton de 29' de chaque côté. Le tablier est en béton armé et repose sur des poutres en acier, le tout suspendu à des câbles en acier appuyés au-dessus des piliers par une tour en acier. La substruction est en béton et est composée de deux piliers, deux culées et de quatre piliers servant d'ancrage pour les câbles d'acier. La voie charretière a 24 pieds de largeur. Les travaux, commencés en novembre 1937, sont terminés à l'exception de quelques détails. Ce pont est situé sur la route

que le gouvernement fait actuellement construire entre Mont-Laurier et Senneterre en vue d'améliorer les moyens de communication entre les grands centres et les régions minières du Nord-Ouest du Québec.

Ponts du Bout de l'Ile de Montréal:

Une entreprise de grande envergure est celle actuellement en voie d'exécution au Bout de l'Ile de Montréal. Il s'agit de la construction de deux ponts pour relier la Ville de Pointe-aux-Trembles, sur l'Ile de Montréal, comté de Laval, et Repentigny, comté de L'Assomption, via l'Ile Bourdon. Le projet adopté est du genre de pont en encorbellement (cantilever), de construction en béton et acier à l'exception des deux travées principales de 150' qui sont complètement en acier. Le pont du côté de Pointe-aux-Trembles aura une longueur totale de 1855' et comprendra quatorze travées de 110', une de 150' et deux de 82'6", sur seize piliers et deux culées en béton; celui du côté de Repentigny aura une longueur totale de 975' comprenant six travées de 110', une de 150' et deux de 82'6", sur huit piliers et deux culées en béton. Le plancher des deux ponts sera en béton armé recouvert d'une surface d'usure en planches asphaltiques. Le projet, sur toute sa longueur, comportera une voie charretière de 42' de largeur avec deux trottoirs de 5'6" chacun. Les chemins d'approches sur l'Ile Bourdon pour raccorder les deux ponts auront une longueur de 2122'. L'ouvrage dans son ensemble s'étendra sur une distance de près d'un mille. Les travaux, commencés au mois de janvier dernier, se poursuivent avec célérité et on est porté à croire qu'ils seront probablement terminés à bonne heure l'été prochain. Ce projet a été entrepris par le ministère du Travail de Québec comme travaux remédiateurs au chômage et le coût est défrayé entièrement par le gouvernement de la province.

- B -

SERVICE DE L'ENTRETIEN

M. J.-G. O'Donnell
Ingénieur de l'Entretien

Le service de l'entretien a été formé en 1922 afin de veiller au maintien en bon état, avec le concours des corporations municipales, de tous les ponts dits permanents, c'est-à-dire en acier ou en béton, de plus de vingt pieds de portée, construits selon les plans et devis du ministère des Travaux publics et subventionnés, en tout ou en partie, par ce dernier.

Jusqu'en 1930, les corporations municipales entretenaient à leurs frais les ponts municipaux et notre service accordait sa collaboration technique concernant l'exécution des réparations de cette catégorie de ponts. Pour les ouvrages d'un coût relativement élevé, le ministère accordait généralement un octroi, à la discrétion du ministre.

Au début de 1930, tous les secrétaire-trésoriers ont été avisés, par lettre recommandée, que le gouvernement, désireux de soulager les budgets municipaux en venant en aide d'une façon plus efficace, se chargeait de défrayer l'entretien ordinaire de cette classe de ponts permanents, tout en laissant aux corporations municipales la pleine propriété de leurs ponts.

Dans les cas de travaux d'amélioration sortant de l'entretien ordinaire, les corporations municipales sont appelées à contribuer une quote-part variable fixée par le ministre dans chaque cas particulier.

Cette année, un budget indépendant a été mis à la disposition du service d'entretien pour les ponts municipaux et un autre applicable aux ponts à péage appartenant au gouvernement.

Ces argents servent à payer la main-d'oeuvre et les matériaux, car dans la majorité des cas l'ouvrage se fait à la journée avec des ouvriers pris dans chaque municipalité, de même que les matériaux et la préférence est donnée aux produits du Québec. Les contremaîtres locaux sont sous le contrôle des ingénieurs du service et dans quelques cas on envoie directement des contremaîtres du département prendre charge des travaux.

Les corporations municipales se rendent compte du privilège que leur offre le gouvernement en entretenant à ses frais tous leurs ponts permanents subventionnés et les demandes se font nombreuses chaque année. Ces travaux au lieu de grever les budgets municipaux apportent un gagne-pain à plusieurs contribuable, souvent les plus nécessiteux.

Cette année, en mars 1933, fut sanctionnée la Loi 2 Geo. VI, ch. 54, en vertu de laquelle "tous les ponts ayant une portée libre, entre les deux culées, d'au moins quinze pieds et construits, réparés ou entretenus avec l'aide du gouvernement de la province, le seront sous la surveillance, la direction et l'autorité du ministre des Travaux publics et suivant des plans et devis approuvés par lui."

Jusqu'ici cependant, comme dit ci-dessus, le ministère, dans la majorité des cas, n'a pu entretenir ni réparer des ponts en bois ou autres entretenus par le passé soit par la Colonisation, soit par la Voirie.

Outre les ponts municipaux, nous avons sous notre surveillance les ponts à péage de la province. Deux en particulier ont requis d'importants travaux au cours de la période 1937-38: le pont de l'Île d'Orléans, réparations à la substruction et le pont de Ste-Anne de Chicoutimi, aux remblais d'approche.

Au cours de l'exercice financier qui s'achève, nous avons effectué des travaux sur 246 ponts. Nous citons ici un certain nombre de ponts sur lesquels des réparations ont été exécutées pour plus de \$1,000.00:

Pont Fourbeau, sur rivière Gosselin à Arthabaska;
 Pont Rivington au canton Harrington, comté Argenteuil;
 Pont du village à Ste-Clothilde de Horton, comté Arthabaska;
 Pont Fontaine à St-Pie, comté Bagot;
 Pont Picard "3 maisons" à St-Hugues, comté Bagot;
 Pont Mercier à Matapédia, comté Bonaventure;
 Pont entre St-André et St-Alexis, comté Bonaventure;
 Pont Morin à Beaumont, comté Bellechasse;
 Pont Lemelin à Armagh, comté Bellechasse;
 Pont Abercorn, canton Sutton, comté Brome;
 Pont du village à St-Joseph, comté Beauce;
 Pont David Tremblay à La Malbaie, comté Charlevoix;
 Pont Mercier à Ste-Martine, comté Châteauguay;
 Pont Taschereau à East Angus, comté Compton;
 Pont Delisle, au bassin, à Chicoutimi;
 Pont de la riv. à Mars entre Bagotville et Port Alfred, comté
 Chicoutimi;
 Pont Mitchell à N-D. du Bon Conseil, comté Drummond;
 Pont de la rivière St-François à Drummondville;
 Pont Pouliot à Ste-Croix, comté Lotbinière

et nombre d'autres où des travaux également importants ont été exécutés.

Le problème le plus ardu et urgent sans doute que doit résoudre le service d'entretien, c'est d'augmenter la capacité de certains ponts afin que le réseau routier puisse répondre aux exigences sans cesse croissantes

de la circulation automobile qui ne connaît plus de limites en poids ni en dimensions.

Nombre de ponts construits il y a de 20 à 30 ans, sont devenus, tout en étant satisfaisants pour la circulation locale, insuffisants en largeur et en capacité pour supporter les charges des énormes camions, vannes ou autres véhicules en usage sur les routes, et notre personnel technique doit s'occuper de ces cas particuliers d'amélioration en plus de l'entretien ordinaire.

Il me fait plaisir d'ajouter que je n'ai eu encore cette année qu'à me louer de la bonne collaboration de tout le personnel de ce service.

Humblement soumis,

L'ingénieur en chef

O. Desjardins
O. Desjardins.
par B. Thibault

CHAPITRE II

CONSTRUCTION ET ENTRETIEN DES EDIFICES PARLE-
MENTAIRES ET AUTRES, Y COMPRIS LES PA-
LAIS DE JUSTICE ET PRISONS

RAPPORT DU SERVICE DES ARCHITECTES

Québec, le 30 juin 1938.

A l'honorable J. S. Bourque,
Ministre des Travaux publics,
Hôtel du Gouvernement,
QUEBEC.

Monsieur le ministre,

Nous avons l'honneur de vous soumettre le rap-
port concernant les activités du Service des Architectes au cours de
l'année budgétaire écoulée 1937-1938, et se rattachant aux projets de
construction de nouvelles bâtisses et aux détails d'entretien des bâ-
tisses existantes.

Les catégories de ces bâtisses se résument comme
suit:

- a) Palais de justice et prisons.
- b) Edifices parlementaires et publics.
- c) Ecoles normales et spéciales
- d) Constructions diverses, tels que bureaux
d'enregistrement, morgues, etc.

----- A -----

PALAIS DE JUSTICE ET PRISONS

AMOS (Abitibi):

Etude et préparation de plans et devis en vue de l'agrandissement
de la prison.

Cette addition à la présente bâtisse comprendrait la prison propre-
ment dite et le logement du geôlier. Nous entrevoyons de pouvoir com-
mencer les travaux de fondations cet automne, puis de les suspendre du-
rant l'hiver prochain, pour les reprendre tôt au printemps de 1939.

Préparation d'esquisses pour décorations du palais de justice en
vue de la célébration du vingt-cinquième anniversaire de l'Abitibi, à
Amos.

Ouvrage sur système de chauffage: installation de chauffeurs méca-
niques.

ARTHABASKA (Arthabaska):

Construction d'une petite annexe contenant:

Au rez-de-chaussée:

Une salle pour les jurés et la voûte du protonotaire.

Au premier étage:

La bibliothèque des avocats; un vestiaire; deux bureaux de consultations; une salle de toilette.

Les travaux furent entrepris au commencement de septembre 1937, et terminés au commencement de juin de la présente année.

Ouvrage de maçonnerie: rejointoiement du mur de clôture.

Ouvrage de plomberie: installation de deux lavabos: un dans le bureau du shérif et l'autre dans le bureau du protonotaire.

Installation d'un tuyau de drainage de 100' de longueur.

Ouvrage sur le système de chauffage: installation de chauffeurs mécaniques (stokers).

CAMPBELL'S BAY (Pontiac):

Réparations sur le système de chauffage: renouvellement d'une bouilloire; installation de chauffeurs mécaniques.

Bryson: (ancien chef-lieu du district judiciaire de Pontiac)

Ouvrages de menuiserie: réparation des panneaux en bois dans les ouvertures de l'ancien palais de justice.

En novembre 1937, cette bâtisse fut démolie avec entente que les matériaux encore utilisables le seraient pour la construction d'une église. Pour ajouter quelques détails d'histoire, nous trouvons dans les notes des rapports annuels que les travaux de construction de cette bâtisse avaient été commencés en juillet 1891, et occupée au cours de l'année 1893. Puis le chef-lieu ayant été fixé à Campbell's Bay, c'est en 1924 que l'édifice de Bryson fut définitivement désaffecté.

CHICOUTIMI (Chicoutimi):

Palais de justice:

Ouvrages sur système de chauffage: nettoyage et réparations; installation de chauffeurs mécaniques.

Prison:

Réparation du grillage d'une fenêtre de cellule. Mise en place, en les boulonnant au mur, de quarante-trois lits en fer dans les cellules. Construction et installation de grillages pour le parloir des prisonniers.

Fer ornemental: exécution et installation d'une clôture en fer entourant le terrain de la prison, en façade principale de l'édifice.

Ouvrages sur le système de chauffage: renouvellement d'un réservoir à eau chaude; installation de chauffeurs mécaniques.

Pose d'un linoléum sur le plancher de la chapelle.

HAVRE AUBERT (Iles de la Madeleine):

Réparation d'un moteur sur système d'alimentation d'eau. Renouvellement de prélaris.

HULL (Hull):

Travaux de peinture: châssis, - du côté extérieur; imitation des portes de l'entrée principale et d'une autre dans le département des gardes et celle de l'entrée principale du logement du concierge; ménage complet dans la chambre des jurés.

Travaux de menuiserie: renouvellement d'un puits de lumière et construction d'un autel portatif.

Réparations à la couverture, aux gouttières et aux corniches.

Ouvrages sur système de chauffage: réparation d'une base et d'une section de fournaise, et fourniture des pièces nécessaires à la mise en bon état des fournaises.

Nouvelle prison pour le district judiciaire de Hull:

Au début de la présente année, le programme d'une nouvelle prison fut étudié en vue de détacher de la bâtisse actuelle, située au milieu du quartier des affaires de Hull, la partie des détenus. Ce projet d'une nouvelle prison comprend un seul édifice, mais subdivisé pour tenir compte de l'organisation séparée d'une section pour femmes, d'une section pour hommes et d'une autre pour juvéniles. C'est l'application du principe de la ségrégation. Et même, dans chaque section, le plan est conçu pour permettre de surveiller étroitement et individuellement plusieurs catégories d'individus.

L'édifice renfermera aussi, avec le bureau de l'administration et les services connexes à une prison moderne: douches, réfectoires, buanderie et désinfection, ateliers, chapelle, etc. le logement du geôlier.

Le site sera le terrain donné par la Ville de Hull, et connu sous le nom de King's Park: vaste étendue de terre, bien boisée, à quelques arpents de la grande route d'Aylmer, et à environ deux milles du palais de justice.

Des soumissions furent demandées récemment (16-18-21 juin 1938) par voie des journaux, de sorte que les travaux d'exécution devraient pouvoir être entrepris tôt cet automne avec anticipation que la bâtisse pourrait être livrée pour occupation à la fin de l'année 1939 ou en janvier 1940.

JOLIETTE (Joliette):

Ouvrage sur le système de chauffage: installation de chauffeurs mécaniques.

Ouvrages de menuiserie: construction d'un pupitre spécial avec siège pour les registres et livres de compte du bureau du shérif; de cinq moustiquaires pour les bureaux du protonotaire, la chambre du magistrat, et une porte pour la prison.

Ouvrages de peinture: plancher dans la salle d'audience; dans la salle des témoins, les bureaux du shérif et du protonotaire; des châssis-doubles et le plafond de la salle d'entrée ainsi que des toits.

Des études en vue de l'agrandissement de la prison ont été faites, et des plans seront préparés, pour tenir compte de l'aménagement de quinze cellules supplémentaires, de deux salles communes et d'une petite chapelle.

LA MALBAIE (Saguenay):

Renouvellement des stores dans les fenêtres de la chambre du juge.

Ouvrages sur le système de chauffage: nettoyage des fournaises; remplacement des grilles et nettoyage du tuyau de fumée; réparation de deux moteurs électriques sur le système.

Réparations aux solins de 6 cheminées.

Installation d'un boyau à incendie dans le hall de l'entrée principale.

Ouvrages de maçonnerie: rejointoiement aux parements de pierre de la bâtisse du logement du geôlier.

Ouvrages sur le système électrique: installation d'une sonnerie électrique de la grande entrée au logement du geôlier et une autre du quartier des prisonniers au corridor; installation d'un tableau indicateur dans la section de la prison.

Ouvrages divers: réparations aux toitures, à l'escalier et à la clôture à l'extérieur.

MATANE (Matane):

Etude de quelques esquisses en vue de l'amélioration du palais de justice de cet endroit, auquel serait ajoutée une prison.

MONT-LAURIER (Montcalm):

Ouvrage sur le système de chauffage: installation de chauffeurs mécaniques. Renouvellement d'une section de fournaise.

Ouvrages de menuiserie: démolition du petit portique à l'entrée principale, en vue de le remplacer par une marquise au-dessus de tout le perron, et partant assurer plus de protection.

MONTMAGNY (Montmagny):

Ouvrages sur le système de chauffage: installation de chauffeurs mécaniques.

Ouvrages de menuiserie: réparations aux ouvertures des châssis et aux moustiquaires; remplacement du seuil de la porte d'entrée du logement du géôlier.

Réparation et peinture de la couverture.

Ouvrages de maçonnerie: confection d'une plate-forme en béton dans la cour des prisonniers, réparation d'une fissure du mur de la prison.

Ouvrages de ferronnerie: deux grillages à barreaux dans fenêtres de la cave.

Installation d'une sonnerie d'appel dans la prison.

MONTREAL (Montréal):

Au nouveau palais:

En outre des ouvrages d'entretien ordinaires dont une grande partie fut exécutée, cette année, par notre main-d'oeuvre, tant dans la peinture que dans la menuiserie et la plâtrerie, il fut exécuté des ouvrages à forfait dans presque tous les domaines:

Sur le système de chauffage: mise en bon état d'un réchaud; réparations aux bouilloires; renouvellement des arches; rajustement du tuyau de circulation; réparations aux parements de brique.

Menuiserie: réparations aux mats, cloisons en assemblage pour subdivision de bureaux.

Maçonnerie: divisions en terra-cotta; réparations d'enduits; rejointoiement partiel (corniche et cordons en pierre).

Ouvrages métalliques: subdivision d'une salle de toilette en deux compartiments par l'addition de divisions métalliques.

Peinture: ménage et peinture dans plusieurs bureaux (chambres de juges; de l'industrie laitière, de la taxe d'hôpital; etc.) et pose de couvre-planchers.

Ouvrages divers: réparations aux portes tournantes; aux mécanismes des ascenseurs; à la tuyauterie du système de nettoyage par le vide, etc.

Ameublements: dans trois bureaux: des Pêcheries Maritimes; de la loi des valeurs mobilières et d'un juge.

Au vieux palais de justice:

Ouvrages de peinture: dans les cours 4,5,6,7,8,9,10,11 et 14; le bureau du greffier; les voûtes des dossiers du protonotaire et l'escalier tournant allant au sous-sol; le Service des Bureaux de la Censure; dans les bureaux de deux juges; ceux du Service des Hôtelleries; anti-chambre et bureau du shérif et dans le local réservé aux sténographes et secrétaires des juges.

Ouvrages de menuiserie, etc.: percement d'une ouverture pour porte de communication dans les bureaux de la censure; démolition d'un appentis en bois sur la couverture; comptoirs recouverts en caoutchouc dans Cour de Circuit et les bureaux de la Loi Lacombe; pose d'un linoleum dans la Cour No 24; exécution de châssis à persiennes pour l'aération de la bibliothèque; corrections aux châssis dans la cour 6 par l'addition de moulures coupe-froid en métal; construction d'une petite armoire pour renfermer le panneau de distribution du système d'éclairage de la bibliothèque; remplacement des feutres de la porte tournante; organisation et aménagement des bureaux de la Sûreté Provinciale au premier étage, aile nord-est de l'édifice, (travaux de menuiserie, de peinture, de maçonnerie, de plomberie et d'électricité).

Ouvrages d'électricité: installation de 4 ventilateurs dans la bibliothèque du Barreau pour en assurer l'aération; renouvellement du système d'éclairage aux premier, deuxième et troisième étages, - où les ouvrages d'installation de nouveaux lustres se poursuivent-, et en particulier à l'étage de la Bibliothèque où le luminaire très insuffisant fut remplacé par un grand lustre à réflecteurs dans la salle de lecture, et des lustres à réflexion semi-indirecte ou directe, suivant les cas dans les galeries et dans les bureaux.

Ouvrages de maçonnerie: les bureaux de la police provinciale occupent le rez-de-chaussée et le premier étage de l'aile nord-est du palais de justice, l'ancienne entrée donnant sur la Place Vauquelin fut rouverte, et un escalier fut construit dans l'espace restauré pour relier les deux étages; réparations et rejointoiement au perron de l'entrée principale de l'annexe.

Ouvrages sur système de chauffage: pour donner plus d'espace et pour aménager les bureaux des contremaîtres au soubassement, déplacement de réchauds et de quelques courses de tuyauterie.

Ouvrages divers: mise en place de colonnes et poutre d'acier pour soutenir la charge du plancher du soubassement dans l'annexe; réparations à la couverture; beaucoup d'ouvrages de peinture, de réfection d'enduits; de construction de petits meubles, de tablettes dans les voûtes, etc. furent aussi exécutés par la main-d'oeuvre locale avec des matériaux fournis par notre département.

Prison à Bordeaux:

Ouvrages sur le système de chauffage: réfection d'une unité de deux bouilloires dont la maçonnerie et la tuyauterie étaient en mauvais état après avoir été en usage depuis plus de vingt-cinq ans. Réparations sur quatre soupapes de sûreté aux quatre bouilloires en activité.

Installation d'un réchaud neuf sur l'alimentation d'eau chaude pour le service de la buanderie.

Dans plusieurs cas de réparations et d'ouvrages de ménage exécutés par les prisonniers sous la direction des autorités de la prison, nous avons fourni les matériaux nécessaires.

A la résidence du gouverneur de la prison: ménage complet avec redistribution et aménagement de quelques pièces. Les travaux furent de tous les métiers: améliorations apportées au système de chauffage; aménagement d'une chambre de toilette; réfection du système électrique et installation d'un luminaire adéquat en conformité des règlements établis; réfection d'enduits; corrections aux planchers et aux boiserries; maçonnerie de brique pour le murage des ouvertures d'un châssis et d'une porte; peinture et vernissage, et pose de papiers peints.

Prison des femmes:

Ouvrage de ferronnerie: confection et mise en place d'un grillage au plafond de l'une des cellules au soubassement.

Ouvrage d'enduit: réparation d'un plafond dans le bureau de la matrone.

Réparations sur le système électrique.

NEW CARLISLE (Gaspé):

Ouvrage sur le système de chauffage: installation de chauffeurs mécaniques.

Ouvrages de menuiserie: déplacement du banc de l'accusé; installation d'une main-courante en cuivre; agrandissement du banc des jurés; construction et installation de deux portes de hangar; construction de deux porches: un pour le palais de justice, l'autre pour le logement du geôlier; armoire, casiers et travaux de peinture dans le bureau et la voûte du protonotaire.

Réparations à la couverture.

Ouvrage de maçonnerie: construction d'un ponceau en béton sous le chemin de l'entrée principale.

CHAPITRE II (6)

Travaux de plomberie: construction d'une fosse septique en béton avec compartiment de filtration, et embranchement de drainage en tuyau de grès.

Déplacement de la clôture en façade principale de la bâtisse et amélioration du parterre.

NICOLET (Nicolet):

Construction d'une petite annexe pour l'agrandissement de la voûte du protonotaire.

PERCE (Gaspé):

Ouvrage sur système électrique: installation de 3 lampes RAYO avec un assortiment de globes pour le greffe de la Cour Supérieure.

Ouvrage de menuiserie: aménagement de la voûte du bureau du protonotaire; construction d'un meuble comportant des tablettes pour aider à la classification des dossiers dans la voûte du protonotaire.

Réparations à la couverture en bardeaux du hangar, à celles du P. de J. et de la maison du géolier.

Ouvrage sur système de chauffage: réparation du tuyau de fumée.

QUEBEC (Quebec):

Palais de justice:

Ouvrage sur système de chauffage: renouvellement de la brique réfractaire à l'intérieur des foyers des bouilloires.

Réparation et nettoyage du réservoir du système d'eau chaude.

Réparations au lambris de marbre de la cage de l'escalier du public.

Ouvrages de menuiserie: rayons de bibliothèque placés dans la salle adjacente à la Cour d'Appel. Cette salle fut aussi meublée: grande table, fauteuils, petites tables de lecture.- Deux bureaux réunis à la bibliothèque furent aménagés en salles de lecture: tables, fauteuils, rayons pour volumes.

Ameublement du bureaux de juges, vestiaires pour avocats.

Prison de Québec (hommes):

Ouvrages de terrazo: confection d'un plancher dans une petite salle de toilette au soubassement.

Ouvrages sur le système de chauffage: installation de deux pompes pour activer la circulation d'eau chaude et remplacement de certaines pièces sur les brûleurs à l'huile.

Ouvrages de maçonnerie: rejointoiement sur le parement extérieur d'une façade secondaire, réfection d'enduits.

Ouvrages de peinture: couverture.

Ouvrages divers: dans l'une des grandes sections de cellules, installation d'un éventail électrique et d'appareils d'ozone pour l'amélioration des conditions atmosphériques. Réparations à la couverture: soudures. Et dans bien des cas, soit avec le concours de nos ouvriers, ou soit avec l'aide de prisonniers, des ouvrages d'entretien ordinaire, de menuiserie furent exécutés pour lesquels nous avons fourni les matériaux.

Refuge Notre-Dame-de-la-Merci (prison des femmes):

Réparation sur le système frigorifique et addition d'une soupape d'échappement.

Ouvrages de rejointoiement des murs de pierre, de soudure de la couverture; et de peinture de quelques pièces.

RIMOUSKI (Rimouski):

Ouvrages de menuiserie: réparations et améliorations diverses dans la salle de la Cour: agrandissement du banc des jurés et vernissage des meubles. Mise en bon état des portes des diverses entrées de la bâtisse. Pose d'un linoléum sur le plancher de la cour. Construction d'un hangar, à l'une des extrémités du terrain, pour remplacer une remise en ruine et le vieux hangar au fond de la cour des prisonniers.

Ouvrages de maçonnerie: confection de planchers en ciment dans deux soutes à charbon et réparations aux jouées des soupiraux de la cave.

Ouvrages de feronnerie: réparations aux portes des cellules dans la partie de la prison.

Préparation de plans et devis en vue de l'agrandissement partiel de la prison et de la construction d'un logement pour le gardien. Le logement sera adjacent à la bâtisse du palais de justice et comprendra en plus

des pièces constituant le logement proprement dit du geôlier, le bureau du geôlier, l'entrée et la buanderie de la prison. Les pièces qui constitueront pour le moment l'agrandissement de la prison sont le parloir, la salle d'arrivée des prisonniers, une salle de douches, une lingerie, ces pièces étant aménagées par la transformation de certaines salles et pièces occupées aujourd'hui par la famille du geôlier.

RIVIERE DU LOUP (Kamouraska):

Ouvrages de peinture dans la partie de la prison et la voûte du protonotaire.

Ouvrages sur le système de chauffage: installation de chauffeurs mécaniques et renouvellement d'un réchaud.

Ouvrage de maçonnerie: murage de quelques ouvertures (fenêtres)

Ouvrage de menuiserie: installation de portes blindées avec guichet dans la partie de la prison.

ROBERVAL (Roberval):

Ouvrage sur le système de chauffage: réparation des fournaises.

Ouvrages d'enduits: réparation de deux plafonds: un dans la Cour Supérieure, l'autre dans la Cour de Magistrat.

Ouvrage de ferronnerie: réparation des portes des cellules.

Ouvrages de terrassement: amendement du terrain par l'addition de terre, d'engrais, et ensemencement de graine à gazon, la vieille clôture autour du terrain étant enlevée.

SHERBROOKE (St-François):

Palais de justice:

Ouvrages sur le système de chauffage: renouvellement des fournaises et installation d'une pompe et de deux chauffeurs mécaniques, ainsi que d'un réservoir d'expansion; recouvrement d'amiante sur les maîtres-tuyaux de la cave et sur les nouvelles bouilloires.

Ouvrages de menuiserie: construction d'armoires et d'une échelle pour la voûte du greffier de la Cour de Magistrat; confection de trois portes en cuir pour isoler une cour et une pièce d'une salle de sténographes. Addition, en même temps que réparations aux châssis, d'un feuil-lard coupe-froid. Installation d'un escalier de sauvetage sur la façade postérieure, desservant les quartiers des jurés au moyen d'un couloir construit dans la hauteur de l'entre-toit entraînant, en outre des ouvrages métalliques, des travaux divers de charpente, de menuiserie, de couverture, d'électricité et de peinture.

Ouvrages de couverture: réparation, confection et peinturage de dalots et gouttières.

Travaux d'entretien et de réparations ordinaires à l'ascenseur.

Ouvrages de peinturage, etc.: tous les châssis du côté extérieur, nettoyage général et peinturage des salles formant les quartiers des jurés au dernier étage de l'édifice. Renouvellement du tapis dans la salle de la bibliothèque, et achat de quelques meubles.

Prison:

Ouvrage de maçonnerie: réfection partielle du mur en pierre autour de la cour des prisonniers.

Réparations à la couverture et peinturage du puits de lumière.

Ouvrages de plomberie: réfection des salles de toilette avec accessoires appropriés de plomberie et de ventilation, d'électricité, de ferblanterie, d'enduits, de peinture. Ces ouvrages sont en cours et se continueront aussi après juillet.

SOREL (Richelieu):

Ouvrage de maçonnerie: confection d'un plancher dans la soute à charbon.

Ameublement pour le bureau du juge.

Ouvrage sur le système de chauffage: remplacement d'un réservoir; et installation de chauffeurs mécaniques.

STE-ANNE DES MONTS (Gaspé):

Des esquisses sont à l'étude en vue de l'agrandissement du palais de justice par l'addition d'une petite annexe qui renfermerait une dizaine de cellules; la bâtisse actuelle devant aussi subir quelques altérations à l'intérieur afin d'obtenir une meilleure distribution des pièces, y compris aussi des ouvrages de réfection générale.

ST-HYACINTHE (St-Hyacinthe):

Amélioration du système électrique dans le greffe de la Cour Supérieure, du protonotaire et de la sténographe.

ST-JEAN (Iberville):

Préparation de plans et devis avec l'objet en vue de la restauration du palais de justice actuel et la construction de deux petites annexes: une renfermant la bibliothèque des avocats et la voûte du protonotaire; l'autre le logement du geôlier. La bâtisse ainsi agrandie sera d'un extérieur plus complet et mieux équilibré, tandis que l'intérieur, d'un traitement sobre et moderne, offrira une distribution de pièces plus en harmonie avec les besoins présents.

ST-JEROME (Terrebonne):

Améliorations sur le système de chauffage: installation de chauffeurs mécaniques.

ST-JOSEPH (Beauce):

Ouvrage de ferronnerie: réparation d'une porte en fer et de la clôture.

Ouvrages de maçonnerie: réfection d'enduits, rejointoiement et réparations au trottoir entourant le terrain.

Réparation de la couverture, des gouttières et tuyaux de descente.
Ménage dans le logement du geôlier.

SWEETSBURG (Bedford):

Amélioration sur le système de chauffage: installation de chauffeurs mécaniques.

Ouvrage de béton: construction d'une soute à charbon.

Ouvrages de maçonnerie: réparation des enduits dans le bureau et la voûte du protonotaire, ainsi que dans une salle de toilette.

Remplacement d'une douzaine de cadenas pour portes de cellules.
Réparations à la clôture entourant le terrain.

TROIS-RIVIERES (Trois-Rivières):

Palais de justice:

L'annexe commencée en novembre 1936, et dont les travaux furent quelque peu ralentis au cours de l'hiver, est maintenant aménagée dans toutes ses pièces. Le système de chauffage, les panneaux principaux du système d'électricité, ainsi que les accessoires du système de balayage par le vide pour toute la bâtisse, ancienne partie et nouvelle, s'y trouvent installés.

Le terrain autour de l'annexe fut nettoyé, un vieil hangar démolì, et les ouvrages suivants, exécutés: trottoirs en bordure du terrain à l'arrière desservant des deux rues latérales, l'entrée de la façade postérieure; embellissement du terrain sur un côté par l'ensemencement de graine à gazon, et sur le côté opposé par un pavage approprié à un stationnement d'automobiles.

Ameublements: rayons métalliques pour la nouvelle salle de la bibliothèque, pupitres, chaises, tables et petites bibliothèques à rayons dans les divers bureaux.

CHAPITRE II (9)

Dans l'ancienne partie quelques ouvrages d'entretien: peinture dans le logement du gardien; corrections à des boiseries; réfection d'enduits.

Prison:

Dans cette vieille bâtisse, dont la distribution, en particulier dans les quartiers réservés aux femmes, est bien mauvaise et ne répond plus aux besoins, nous nous sommes limités aux ouvrages d'entretien strictement nécessaires: réparations aux portes de fer, aux fournaies, au système électrique, etc.

Une étude d'un programme d'une nouvelle prison a été faite; des esquisses ont été présentées et des plans et devis sont actuellement en préparation.

VALLEYFIELD (Beauharnois):

Amélioration sur le système de chauffage: installation de chauffeurs mécaniques; installation d'un réchaud neuf; amélioration de la radiation dans la chambre du juge et le bureau privé du shérif.

Ouvrage de menuiserie: pose de coupe-froid métalliques et calfeutrage au ciment plastique autour des ouvertures des châssis; confection de quarante-cinq moustiquaires; construction de garde-robes dans le logement du geôlier; planchers neufs dans une partie de la prison (section des femmes), le passage, les cellules et une chambre de bain; d'une armoire dans la grande voûte pour protonotaire; réfection des planchers au premier étage dans le grand passage et à l'intérieur des cellules (section des hommes): construction d'un petit autel.

Ouvrage de peinture dans le logement du geôlier.

Réparation et peinture de la couverture.

Ouvrages de plomberie: réparations générales; renouvellement des accessoires dans une salle de toilette.

Achat de cadenas pour les portes des cellules.

Parterre: au centre de l'allée conduisant à l'entrée principale du palais de justice, il fut élevé, par les vétérans de cette municipalité, sur autorisation donnée, un monument à la gloire des soldats de la Grande Guerre.

VILLE-MARIE (Témiscamingue):

Amélioration sur le système de chauffage: installation de chauffeurs mécaniques et installation d'une tuyauterie appropriée sur le système d'eau chaude domestique reliant réservoir, réchaud et fournaies. Remplacement de grilles défectueuses sur le réchaud.

Embellissement du parterre: plantation de plus d'une dizaine d'ormes en bordure du terrain. Sur le terrain, il fut permis au Gouvernement Fédéral d'élever un cairn pour la commémoration de la lutte pour la Baie d'Hubson.

----- B -----

EDIFICES PARLEMENTAIRES ET PUBLICS

MONTREAL:

Bureaux du Gouvernement:

Ouvrages sur le système électrique: installation de 16 plafonniers et de 10 prises de courant dans divers bureaux.

Ouvrages de peinture: dans les bureaux de la Commission des Accidents du Travail; dans les anciens bureaux de Placement Provincial.

Ouvrages de plomberie: réparations et améliorations sur système d'eau chaude domestique; addition de deux lavabos.

Ouvrages sur système de chauffage: amélioration de la radiation dans deux bureaux.

Peinturage; menuiserie, réfection d'enduits; amélioration de l'éclairage dans quelques bureaux du ministère des Travaux Publics et du ministère du Travail, au rez-de-chaussée.

Ouvrages de menuiserie: construction et installation de cloison à assemblages dans les bureaux des médecins de la Commission des Accidents du Travail.

Ouvrages de maçonnerie: réparations, rejointoiement à plusieurs revêtements de brique et de pierre; reconstruction de cheminées.

La Morgue:

Réparations à la couverture.

Améliorations sur le système de chauffage: installation de chauffeurs mécaniques.

QUEBEC:

Hôtel du Gouvernement:

Au nombre des ouvrages exécutés par les ouvriers de nos ateliers, et qui couvrent tout le champ des activités dans le domaine de la construction, de l'entretien et de l'aménagement des bureaux: menuiserie, ébénisterie, plâtrerie, maçonnerie, plomberie, électricité, etc., nous pouvons énumérer succinctement:

Edifice "A":

Ouvrages de maçonnerie: rejointoiement de tout le parapet en granit en bordure des terrains du gouvernement et des murs du jeu d'eau dit: "Fontaine du Sauvage", en se limitant aux joints défectueux seulement; réparations des trottoirs et chaînes en béton; réparations au pavage de la chaussée dans les diverses avenues des parterres.

Remplacement de deux vieilles cloisons de bois, par des murs solides avec revêtement de lambris en marbre à l'un des angles du corridor au premier étage.

Ouvrages sur le système électrique: réparations générales sur le moteur générateur; améliorations qui se poursuivent chaque année, sur le système d'éclairage en remplaçant au fur et à mesure que des travaux s'exécutent dans les bureaux, les vieux lustres par des verres appropriés diffusant plus de lumière avec moins d'ampoules; addition de prises de courant pour les besoins toujours croissants dus aux machines mues électriquement, etc.

Aménagement d'une salle pour l'impression des plans: pour la mise en place d'une nouvelle machine, agrandissement d'une salle; réfection des enduits; pose d'éviers; couvre-plancher en tuile de caoutchouc, refileage électrique.

Réparations générales sur les ascenseurs de la bâtisse: câbles, freins de sûreté; armatures; freins; moteurs; commutateurs; indicateurs; ferme-portes; ressorts pour barrières, etc.

Travaux généraux dans la salle du Comité des Bills Privés où le système de ventilation fut renforcé et amélioré; dans la galerie de la Presse, dans les appartements de l'Orateur et dans quelques autres bureaux de divers ministères occupant la bâtisse "A".

Le Congrès Eucharistique National tenu à Québec en juin fut l'occasion de grandes fêtes par toute la ville, et, durant ces jours, les façades de l'édifice de la Législature, donnant sur les parterres et la Grande-Allée, furent décorées aux couleurs du Congrès, jaune pourpre et blanc, en utilisant banderolles, festons, drapeaux, tentures, bannières aux monogrammes symboliques, etc. avec projections de faisceaux lumineux le soir.

Edifice "B":

Ouvrages de rejointoiement; de réfection d'enduits, de peinture; d'amélioration du système d'éclairage comme mentionnés dans les ouvrages de l'édifice "A".

Aménagement d'un laboratoire pour le Ministère de la Santé: meubles, hotte, tuyauterie pour gaz, eau, appareils électriques à voltage spécial.

Edifice "C":

Ouvrages de maçonnerie: réparations aux perrons de l'entrée principale; réparations aux tuiles du plancher d'un corridor; ouvertures taillées dans la plinthe en marbre des cache-radiateurs du viaduc entre l'édifice "C" et l'édifice "B".

L'expansion et le développement de divers services du Revenu ont nécessité de nombreux déplacements entraînant conséquemment la construction et l'installation de nouvelles divisions pour répondre aux besoins; le percement d'ouvertures pour portes de communication; de travaux de peinture et de luminaire. Construction d'un escalier pour relier la grande réserve du soubassement au service des licences, au rez-de-chaussée.

Application d'une couche d'asphalte sur la couverture.

Edifice "D":

Construction de divisions à assemblages dans les bureaux du Crédit Agricole, situés au rez-de-chaussée et au premier étage.

Ouvrages de peinture dans les bureaux du rez-de-chaussée laissés par le Service des Licences du Revenu pour être subdivisés et aménagés pour le Crédit Agricole.

Edifice "E":

Ouvrages de maçonnerie: à l'entrée principale, confection d'un perron en dalles de béton et entouré d'un parapet de granit semblable au granit du soubassement de l'édifice. Réparations aux murs des bouilloires. Subdivision du dixième étage pour y loger quelques bureaux et la machinerie de la statistique; divisions solides en terra-cotta et enduits; divisions de bois à assemblages; sorties électriques et luminaires; aménagement d'une salle de toilette.

À l'étage des moteurs des ascenseurs: constructions de divisions en planches d'amiante pour isoler les diverses machineries et obtenir des réserves pour dossiers, etc.

Ouvrages de peinture: murs des divers bureaux du laboratoire des Mines.

Les Serres:

Installation d'un système de brûleurs à l'huile lourde sur le système de chauffage.

Ouvrages de maçonnerie: réfection en l'exhaussant d'une tête de cheminée et rejointoiement de l'autre.

Ouvrages de plomberie: modification des tuyaux de fumée sur deux fournaies.

Commission des Accidents du Travail:

Construction de meubles, de tablettes pour réserves par la main-d'oeuvre de nos ateliers.

Commission des Liqueurs:

Pour la Commission des Liqueurs, nous avons préparé les détails et dirigé les ouvrages de percement de deux trappes métalliques dans le plancher du rez-de-chaussée au-dessus de la chambre des machines frigorifiques, dans le but de faciliter la réparation aux diverses machines.

Musée Provincial:

Construction du pavage sur toute la surface de l'espace réservé au stationnement des machines à l'arrière du Musée.

Installation du système de brûleurs à l'huile lourde sur le système de chauffage.

Ouvrages de maçonnerie: rejointoiement; réfection d'un parapet à l'escalier de l'entrée principale; réparations au lambris de marbre dans une chambre de toilette.

Décorations: de même qu'à l'édifice de la Législature, nous avons, au cours des fêtes du Congrès Eucharistique National, décoré toute la façade principale du Musée, et sur laquelle se remarquait en particulier des écussons illuminés des armoiries des Provinces Ecclésiastiques du Canada.

Spencer Wood:

En plus des ouvrages d'entretien ordinaire exécutés par la main-d'oeuvre de l'endroit, nous avons adjugé plusieurs contrats:

Construction d'une soute à charbon avec dalle de béton armé au niveau du sol, et doublé d'une entrée pour le soubassement.

Améliorations du pavage de l'avenue principale.

Addition de brise-lumière décoratifs sur les appliques du luminaire électrique dans la grande salle à manger.

----- C -----

E C O L E SMONTREAL:Ecole des Beaux-Arts:

Réparations à la couverture, aux solins et aux recouvrements des corniches; peinture des parties en tôle galvanisée.

Remplacement de quelques accessoires de plomberie dans les salles de toilette.

Ecole Normale Jacques-Cartier:

Ouvrages de peinture et de ~~plâtrerie~~ réfection des enduits; réparations aux boiseries et peinture général dans les corridors et les salles où semblables travaux n'avaient pas été faits en ces dernières années.

Ouvrages de plomberie: réparations à la couverture, aux toits et sur le faite des lucarnes; addition d'un recouvrement en tôle sur deux rangs d'ardoise de la partie en mansarde, tout le tour de la toiture à l'arrière de l'école.

Ecole Belmont:

Ouvrage de maçonnerie: confection d'un mur de soutènement en béton armé à l'angle des rues Lagauchetière et Ste-Geneviève.

Ouvrage de menuiserie: construction d'une clôture en planches autour du terrain de récréation.

QUEBEC:Ecole des Arts Domestiques:

Ouvrage de maçonnerie: réfection d'une balustrade en brique et rejointoiement.

Ouvrage sur le système électrique: changement d'une boîte d'entrée.

Réfection de gouttières et tuyaux de descente.

Ouvrage de peinture dans quelques pièces.

Ecole des Beaux-Arts:

Ouvrages d'entretien ordinaire: peinture, réparations aux couvertures, sur le système électrique, etc.. transformation de deux bureaux en un seul pour la direction de l'école. L'exécution de gradins pour fins de sauvetage; transformation d'un châssis en fenêtre-porte, etc.

Ecole Normale Laval:

Remplacement du perron en bois par un ouvrage en béton armé.

Additions à un escalier de sauvetage.

Réparations diverses aux systèmes de plomberie, de chauffage, aux couvertures; aux planchers. Peinture d'une clôture, etc.

Pour la période du Congrès Eucharistique, le terrain le long de la rue St-Jean, et la façade principale de l'Ecole furent décorés suivant les mêmes principes que les façades du Parlement: avec des banderolles, bannières, écussons, festons et drappaux appropriés.

----- D -----

CONSTRUCTIONS DIVERSES

Bureaux d'enregistrement et Morgues:

Nos services furent requis au cours de l'année pour des visites d'inspection en vue de l'application des règlements aux voûtes des bureaux d'enregistrement de Berthierville, de Château-Richer et de Laprairie; ainsi qu'aux locaux pour morgues dans Louiseville, La Tuque et Rawdon.

Edifices à Bureaux:

Trois bâtisses furent acquises pour les transformer en édifices à bureaux, ou y aménager plus convenablement des salles de cours techniques:

A Lauzon:

Inspection d'une bâtisse destinée à loger et aménager les classes de l'Ecole Industrielle.

A Buckingham:

Inspection d'un immeuble et préparation de plans et devis en vue d'améliorer la façade et d'aménager l'intérieur, - par la transformation de quelques cloisons et une petite addition-, pour un dépôt de la Commission des Liqueurs et les bureaux de plusieurs services du Gouvernement. Les travaux commenceront sous peu et seront poursuivis au cours de l'année budgétaire prochaine.

A Trois-Rivières:

Inspection et relevé d'une bâtisse en vue d'y loger l'Unité Sanitaire, le service des agronomes du district et un service du Revenu. Les travaux au rez-de-chaussée et au premier étage se poursuivent rapidement: ce sont les étages occupés par l'Unité Sanitaire.

Nous pouvons encore mentionner notre collaboration

- 1o- à la préparation d'une esquisse pour l'aménagement d'un Laboratoire des Sols par le Ministère de l'Agriculture à Ste-Anne de la Pocatière;
- 2o- à la préparation de plans et détails, à l'étude des programmes pour les ouvrages d'amélioration, de transformation, de réfection, etc., dans les bâtisses autour du Parlement, où sont logés des services de divers ministères;
- 3o- à l'organisation des déplacements et déménagements de plusieurs services, et à la surveillance des travaux;
- 4o- à la préparation des esquisses pour les petits postes de la Police de la Route.

LE SERVICE DES ARCHITECTES

par

Leopoldo Fontaine
Architecte.

CHAPITRE III
PREVENTION DES INCENDIES
Rapport du commissaire

Québec, le 30 juin 1938

A l'honorable J. S. Bourque,
Ministre des Travaux publics,
Hôtel du Gouvernement,
QUEBEC.

Monsieur le ministre,

J'ai l'honneur de vous soumettre mon rapport annuel conformément à la loi de la prévention des incendies (chap. 180, S.R.Q. 1925).

Au cours de l'année écoulée, les primes données dans le tableau suivant ont été payées en vertu de l'article 11 de la loi à 54 corporations qui ont installé un système de protection contre l'incendie ou qui ont amélioré celui qu'elles possédaient.

| <u>Corporation</u> | <u>Comté</u> | <u>Prime</u> |
|---|---------------|--------------|
| Almaville | Laviolette | \$ 602.29 |
| Amos | Abitibi | 1,954.85 |
| Asbestos | Richmond | 699.88 |
| Beauceville-Est | Beauce | 1,500.00 |
| Bernierville | Mégantic | 45.44 |
| Bury | Compton | 3,000.00 |
| Coteau du Lac | Soulanges | 122.00 |
| Disraéli | Wolfe | 200.00 |
| Duparquet | Abitibi | 3,000.00 |
| La Providence | St-Hyacinthe | 1,736.23 |
| La Sarre | Abitibi | 1,511.68 |
| La Station du Coteau | Soulanges | 100.58 |
| Leclercville | Lotbinière | 813.71 |
| L'Enfant-Jésus | Beauce | 200.00 |
| Lennoxville | Sherbrooke | 1,497.59 |
| Lyster | Mégantic | 1,676.93 |
| Lotbinière | Lotbinière | 300.00 |
| Montmorency | Québec | 1,240.48 |
| Napierville | Napierville | 231.93 |
| Nicolet | Nicolet | 1,240.63 |
| Notre-Dame de Portneuf | Portneuf | 236.25 |
| Plessisville | Mégantic | 7,500.00 |
| Pointe-aux-Trembles | Laval | 1,500.00 |
| Pont-Rouge | Portneuf | 450.00 |
| Priceville | Matane | 397.58 |
| Richmond | Richmond | 154.35 |
| Rouyn | Témiscamingue | 294.13 |
| Sacré-Coeur de Jésus de Crabtree Mills | Joliette | 884.50 |
| Shawville | Pontiac | 2,000.13 |

CHAPITRE III (2)

| <u>Corporation</u> | <u>Comté</u> | <u>Prime</u> |
|-----------------------------|-----------------|---------------|
| St-Alexandre | Kamouraska | 629.36 |
| St-Alexis | Montcalm | 630.00 |
| St-Alexis-de-la-Grande Baie | Chicoutimi | 2,008.95 |
| Ste-Angèle de Monnoir | Rouville | 40.00 |
| St-Casimir-Est | Portneuf | 34.03 |
| St-Césaire | Rouville | 262.50 |
| St-Damien de Buckland | Bellechasse | 12,500.00 |
| St-Edouard paroisse | Lotbinière | 2,577.19 |
| St-Flavien | Lotbinière | 438.31 |
| St-Gabriel de Brandon | Berthier | 4,356.28 |
| Ste-Hélène de Breakeyville | Lévis | 3,632.75 |
| St-Hilaire | Rouville | 907.57 |
| St-Hugues | Bagot | 630.11 |
| St-Jacques | Montcalm | 849.16 |
| St-Joseph | Beauce | 19,000.00 |
| St-Joseph d'Alma | Lac St-Jean | 787.50 |
| St-Joseph de Deschambault | Portneuf | 79.83 |
| St-Pacôme | Kamouraska | 4,911.70 |
| St-Pierre ville | Jacques-Cartier | 8,620.21 |
| St-Philippe de Néri | Kamouraska | 203.10 |
| St-Raymond | Portneuf | 548.10 |
| Varennes | Verchères | 226.86 |
| Victoriaville | Arthabaska | 1,205.57 |
| Ville-Marie | Témiscamingue | 660.35 |
| Weedon Centre | Wolfe | 2,500.00 |
| Total : | | \$ 103,330.59 |

En outre, des primes spéciales ont été payées aux 24 corporations dont les noms suivent et qui ont rendu les pièces de raccordement de leurs systèmes de protection contre l'incendie conformes au type adopté pour la province.

| <u>Corporation</u> | <u>Comté</u> | <u>Prime</u> |
|-----------------------------|-----------------|--------------|
| Amos | Abitibi | 441.35 |
| Bagotville | Chicoutimi | 243.50 |
| Beebe Plain | Stantead | 57.13 |
| Dorion | Vaudreuil | 59.50 |
| La Providence | St-Hyacinthe | 58.12 |
| La Sarre | Abitibi | 122.50 |
| L'Enfant-Jésus | Beauce | 138.58 |
| Marieville | Rouville | 82.63 |
| Noranda | Témiscamingue | 751.00 |
| Notre-Dame de Portneuf | Portneuf | 52.20 |
| Pont-Rouge | Portneuf | 313.35 |
| Rock-Island | Stantead | 85.85 |
| Rouyn | Témiscamingue | 129.25 |
| Stantead Plain | Stantead | 52.35 |
| St-Alexis de la Grande Baie | Chicoutimi | 274.50 |
| St-Césaire | Rouville | 71.60 |
| St-Gabriel de Brandon | Berthier | 50.25 |
| St-Georges-Est | Beauce | 149.83 |
| St-Hugues | Bagot | 25.88 |
| St-Jacques | Montcalm | 40.88 |
| St-Pierre ville | Jacques-Cartier | 65.00 |
| St-Raymond | Portneuf | 330.90 |
| Varennes | Verchères | 27.35 |
| Ville-Marie | Témiscamingue | 53.75 |
| Total : | | \$ 3,677.25 |

Les inspecteurs-instructeurs se sont employés, comme l'année passée, à faire la visite des diverses municipalités ayant bénéficié d'un octroi et cela dans le but de maintenir l'effi-

CHAPITRE III (3)

capacité du système de protection contre l'incendie déjà installé et indiquer aux intéressés les dangers d'incendie qui peuvent se trouver dans la municipalité. Les résultats obtenus à la suite de ces inspections sont très satisfaisants.

Dans le domaine de la prévention des incendies, je suis heureux de signaler les succès obtenus par la province de Québec dans le concours international de la semaine de prévention des incendies.

En effet, depuis 3 années consécutives, la province de Québec arrive au premier rang parmi les concurrents et on ne nous a pas ménagé les marques d'appréciation sur le travail qui s'est fait dans la province de Québec à ce sujet.

Dans la branche des enquêtes sur les incendies d'origine douteuse, les investigateurs ont eu peine à répondre à toutes les demandes d'enquêtes qui nous ont été faites et je crains qu'il soit nécessaire, dans un avenir rapproché, d'augmenter le nombre des investigateurs.

Les statistiques compilées par mon bureau sur les pertes causées par l'incendie dans la province au cours de l'année 1937 ont révélé les faits suivants:

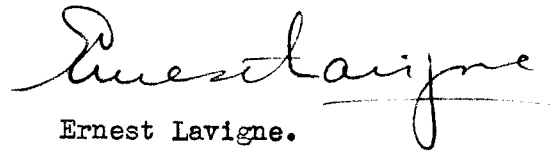
| | |
|---|-----------------|
| Pertes matérielles totales | \$ 6,499,420.00 |
| Pertes totales couvertes par les assurances | 4,966,280.00 |
| Pertes totales non couvertes par les assurances ... | 1,533,140.00 |
| Nombre d'incendies ayant causé chacun des dommages pour plus de \$10,000.00 | 106 |
| Pertes totales causées par ces incendies | \$ 3,236,089.00 |
| Nombre de réclamations rapportées par les compagnies d'assurance pour dommages de moins de \$25.00 | 12,910 |
| Montant total de ces réclamations | \$ 127,981.56 |
| Nombre d'incendies rapportés et dont l'origine n'est pas connue | 1,606 |
| Pertes totales causées par ces incendies | \$3,488,873.75 |
| Nombre d'incendies rapportés | 6,404 |

CHAPITRE III (4)

| | |
|--|-----|
| Personnes ayant perdu la vie au cours de ces incendies | 60 |
| Personnes ayant été blessées au cours de ces incendies | 321 |

Humblement soumis,

Le commissaire des incendies de la province


Ernest Lavigne.

CHAPITRE IV

CHEMINS DE FER

Rapport du directeur des chemins de fer

Québec, le 30 juin 1938.

A l'honorable J. S. Bourque,
Ministre des Travaux publics,
Hôtel du Gouvernement,
QUEBEC.

Monsieur le ministre,

En ma qualité de directeur des chemins de fer de la Province de Québec, j'ai l'honneur de vous soumettre mon rapport annuel pour la période du 30 juin 1937 au 30 juin 1938.

Le 30 mai 1938, nous avons été avisés par la Commission des Chemins de fer du Canada de la requête des chemins de fer Nationaux du Canada demandant l'autorisation de discontinuer l'exploitation de sa subdivision de Frelighsburg, dans la province de Québec, entre Farnham (mille 17.9) et Frelighsburg (mille 0.0), soit une distance de 17.9 milles. Cette affaire a été entendue le 15 juin 1938, à Farnham, et la décision n'avait pas encore été rendue à la fin de la présente année fiscale.

Le 13 juin 1938, la Commission des Services Publics de Québec nous mettait au courant de la requête de la compagnie du Chemin de Fer Roberval-Saguenay demandant l'annulation de l'ordonnance rendue par la Commission le 26 octobre 1934, dans la cause No 3264, et la permission de cesser l'opération du service de transport des voyageurs sur tout son réseau. Cette cause a été entendue le 21 juin 1938, à Chicoutimi, et, à la fin de la présente année fiscale, décision n'avait pas encore été rendue.

Au cours de l'année toutefois, soit le 6 décembre 1937, eut lieu l'inauguration de l'embranchement Senneterre-Val d'Or des chemins de fer Nationaux du Canada.

Dans mon rapport de l'an dernier, je mentionnais que la Normetal Mining Corporation avait demandé la permission de construire un tramway de sa mine à la station Dupuy des chemins de fer Nationaux Canadiens. Depuis, cette compagnie a demandé et ob-

CHAPITRE IV (2)

tenu de la Législature une charte pour l'exploitation d'un chemin de fer (2 Geo. VI, ch.126).

Les modifications suivantes ont été apportées aux chartes de certaines compagnies de chemin de fer:

Par 2 Geo. VI, ch. 124, une prolongation du délai fixé par la charte de la Compagnie de chemin de fer du Québec Occidental (Quebec Western Railway Company) pour la construction de sa ligne a été accordée.

Par 2 Geo. VI, ch 125, une prolongation du délai fixé par la charte de The Temiscamingue and Abitibi Railway Company pour la construction de sa ligne a été accordée

Quant aux subventions de toute nature accordées ou payées à diverses compagnies de chemin de fer, on trouvera tous les renseignements voulus en consultant les tableaux suivants du rapport de 1928 et ceux antérieurs, savoir:

Tableau "A" pour les balances restant disponibles au département sur les sommes reçues du Trésor. Ce tableau n'a pas été modifié et il est complet.

Tableau "B", (a) pour les subventions en argent accordées à certaines compagnies;

(b) pour les sommes payées au 30 juin 1928;

(c) pour les montants restant à payer à cette date;

(d) pour les subventions qui sont devenues caduques.

La seule modification à faire à ce tableau est mentionnée au rapport de 1932.

Tableau "C" (a) pour les subventions en terre accordées à certaines compagnies;

(b) pour les sommes payées jusqu'au 30 juin 1928;

(c) pour les montants restant à payer à cette dernière date;

(d) pour les subventions qui sont devenues caduques, etc.

Ce tableau n'a pas été modifié et il est complet au 30 juin 1938, tel qu'il est publié dans le rapport de l'année 1928.

Tableau "D", pour les subventions en terres, non convertibles en argent, gagnées par différentes compagnies de chemins de fer jusqu'au 30 juin 1928, sur les subventions accordées par les lois 4 Ed. VII, ch. 2, sec. 1; 6 Ed. VII ch. 4, sec. 1; 8 Ed. VII, ch. 5, sec. 1; 1 Geo. V, ch. 2, sec. 1.

CHAPITRE IV (3)

Ce tableau également n'a pas été modifié et il est complet au 30 juin 1938, tel que publié dans le rapport de 1928.

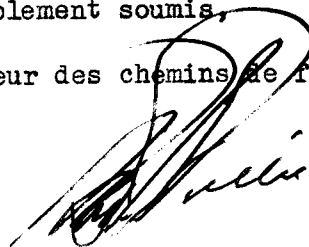
- Tableau "E", (a) pour les subventions en terres, non convertibles en argent, accordées à certaines compagnies;
- (b) pour subventions gagnées jusqu'au 30 juin 1928;
- (c) pour les subventions restant à gagner à cette dernière date;
- (d) pour les subventions qui sont devenues caduques, etc.

Ce tableau n'a pas été modifié et il est complet à date, tel que publié en 1928.

On trouvera, comme par les années passées, au tableau "F" reproduit ci-après la longueur en milles des voies ferrées construites ou en exploitation ou prêtes à être livrées à l'exploitation au 31 décembre 1937.

Humblement soumis,

Le directeur des chemins de fer



Ivan E. Vallée

TABLEAU "F"

LONGUEUR DES VOIES FERREES CONSTRUITES OU EN EXPLOITATION OU PRETES A ETRE
LIVREES A L'EXPLOITATION DANS LA PROVINCE DE QUEBEC, AU 31 DECEMBRE 1937

| A) RESEAUX DES CHEMINS DE FER NATIONAUX CANADIENS (C.N.R.): | | Distance en milles | Sous totaux en milles | Totaux en milles | Grand total en milles |
|---|--|--------------------------|-----------------------------|------------------------|-----------------------------|
| <u>1.- Chemins de fer du Gouvernement Canadien:</u> | | | | | |
| Intercolonial Ry | De la frontière interprovinciale, près Matapédia, à | | | | |
| | Pointe-Lévis | 292.65 | | | |
| | Hadlow à Charny | 5.77 | | | |
| | St-Charles à Jct. Ouest | 16.73 | | | |
| | Joffre à la jonction avec N.T. Ry. au mille 1.46 subdivi- | | | | |
| | sion du Pont | 1.42 | | | |
| | Chaudière à Jonction Ste-Rosalie | 115.96 | | | |
| | St-Léonard Jct. à Nicolet | 14.25 | 446.78 | | |
| | | | | | |
| Lotbinière & Megantic Ry. | Villeroy à Parisville | 13.12 | | | |
| | Parisville à Deschaillons 3.54 milles opération discontinuée | | 13.12 | | |
| National Transcontinental Ry. | De la frontière interprovinciale, près de Courchesne, à | | | | |
| | Diamond Jct. | 199.03 | | | |
| | Jct. avec Intercolonial Ry. au mille 1.46 subdivision du | | | | |
| | pont à Cadorna, via Pont et Cap Rouge | 9.79 | | | |
| | Raccordement au C.N.Q. Ry à Allenby | 0.11 | | | |
| | Cap Rouge à la frontière interprovinciale près La Reine | 493.31 | | | |
| | Dombourg à la Jct avec C.N.Q. Ry. près Donnacona | 5.32 | | | |
| | Y à Cap Rouge | 0.18 | | | |
| | Taschereau au mille 1.07 subdivision de Rouyn | 1.07 | 708.81 | | |
| | | | | | |
| Quebec & Saguenay Ry. | St-Joachim à Cap Tourmente (loué du Q.R.L. & P. Co.) | 5.08 | | | |
| | Cap Tourmente aux Chutes Nairn | 61.71 | 66.79 | | |
| National Transcontinental Branch Lines Co. | (Loué aux ch. de fer du Gouvernement Canadien) mille 1.07 | | | | |
| | subd. Rouyn près Taschereau à Noranda | 42.83 | 42.83 | | |
| Total ch. de f. Gouv. Can..... | | | | 1,278.33 | |

TABBEAU "F" (2)

| | | Distance en milles | Sous totaux en milles | Totaux en milles | Grand total en milles |
|----------------------------------|--|--------------------------|-----------------------------|------------------------|-----------------------------|
| 2.- <u>Canadian National Ry.</u> | | | | | |
| Canadian National Ry. | Kasil à Lac Rémi | 2.40 | | | |
| | La Doré à Dolbeau | 25.31 | | | |
| | Oka Jct. à Chemin Calumet | 4.45 | | | |
| | Senneterre à Val d'Or | <u>36.43</u> | 68.59 | | |
| Grand Trunk Ry. | De la frontière interprovinciale à Norton à Jct. St-Henri | 129.76 | | | |
| | Pointe Lévis à Hadlow | 0.95 | | | |
| | Charney à Richmond | 88.71 | | | |
| | Victoriaville à Des Ormeaux | 35.72 | | | |
| | Tronçon ouest du Y à St-Henri | 0.34 | | | |
| | Gare Bonaventure, Montréal, à frontière interprovinciale | | | | |
| | à Rivière Beaudette | 45.09 | | | |
| | Raccordement au C.P.R. à Dorval | 0.24 | | | |
| | Brosseau à frontière internationale à Fort Covington | 61.56 | | | |
| | St-Lambert à frontière internationale à Rouse's Point | 40.18 | | | |
| | Raccordement au C.V. Ry à St-Jean | 0.03 | | | |
| | Hemmingford à St-Isidore Jct. | 21.29 | | | |
| | Y à Cantic | 0.24 | | | |
| | Y à Ayrness | 0.22 | | | |
| | Turcot à la Jct. Jacques-Cartier | 10.77 | | | |
| | Y à la Jct de l'Est | 0.24 | | | |
| | De frontière internationale près de East Alburgh à la | | | | |
| | frontière interprovinciale à l'ouest de Ste-Justine (autre- | 66.48 | | | |
| | fois Canada Atlantic Ry) | <u>5.90</u> | 507.72 | | |
| | Ste-Martine Jct. à Beauharnois (Autrefois Beauharnois Jct. Ry) | | | | |
| Quebec Oriental Ry. | (Autrefois Atlantic & Lake Superior Ry) Matapedia à Paspe- | <u>100.09</u> | 100.09 | | |
| | biac ouest | | | | |
| Atlantic, Quebec & Western Ry | Paspebiac ouest à Gaspé | <u>102.16</u> | 102.16 | | |
| Quebec, Montreal & Southern Ry. | Fortierville à St-Grégoire, 27.48 milles, opération discontinuée | 20.85 | | | |
| | St-Grégoire à Pierreville | 0.28 | | | |
| | Y à St-Grégoire | 61.41 | | | |
| | Pierreville à St-Lambert (autrefois South Shore Ry) | 31.10 | | | |
| | Bellevue Jct à St-Hyacinthe (autrefois United Counties Ry) | 0.94 | | | |
| | Lemoyne à Brodies | <u>0.33</u> | 114.91 | | |
| | Raccordement à Nicolet | | | | |

TABLEAU "F" (3)

| | | Distance en milles | Sous totaux en milles | Totaux en milles | Grand total en milles |
|----------------------------------|---|--|-----------------------------------|------------------------|-----------------------------|
| Stentead, Shefford & Chambly RR. | (Loué au Can. Nat. Ry) Meigs à Waterloo Rue St-Charles à Clough Jct., Granby (Voir Montreal & Southern Counties Ry.) Boucle à Granby (Voir Montreal & Southern Counties Ry) | 28.35 _____ | 28.35 | | |
| Montreal & Province Line Ry. | (Loué au Can. Nat. Ry.) M. & S.C. Jct à St-Césaire (Voir Montreal & Southern Counties Ry) Ste-Angèle à Marieville (Voir Montreal & Southern Counties Ry) Farnham à Frelighsburg | 17.90 | 17.90 | | |
| | Total du Can. Nat. Ry..... | | | 939.72 | |
| 3.- Canadian Northern Ry. | | | | | |
| Quebec & Lake St. John Ry. | Québec à Chicoutimi Chambord à Roberval Hotel Jct. à Lake Beach Y à Hotel Jct. | 227.25 13.32 0.62 0.14 | 241.33 | | |
| James Bay & Eastern Ry. | Roberval à La Doré | 18.75 | 18.75 | | |
| Canadian Northern Quebec Ry. | Limoilou à la Jct avec N.T.R. à Allenby Jct avec N.T.R. près Donnacona à St-Marc St-Prosper à Garneau Grand'Mère au mille 91.66 subdivision Grand'Mère Fresnière à Papineau St-Jacques à Rawdon Rinfret au mille 43.22 sub. Montfort, près St-Sauveur, Y à Joliette Y à la Jct. Rinfret Intervale to Kasil Grenville à frontière interprovinciale | 4.90 18.26 17.98 7.79 12.66 9.00 14.95 0.43 0.28 9.07 0.34 | 95.66 | | |
| Chateauguay & Northern Ry. | Joliette à Montreal Paradis à St-Jacques | 36.21 6.77 | 42.98 | | |

TABLEAU "F" (4)

| | | Distance en milles | Sous totaux en milles | Totaux en milles | Grand total en milles |
|---------------------------------------|---|--------------------------|-----------------------------|------------------------|-----------------------------|
| Great Northern Ry. | Rivière à Pierre à Jct. des chemins de fer anciennement Grand Nord & Basses Laurentides près Hérouxville (autre- fois chemin de fer des Basses Laurentides) | 34.88 | | | |
| | Jct. des chemins de fer anciennement Grand Nord & Basses Laurentides près Hérouxville à Garneau | 5.31 | | | |
| | Garneau à Grand'Mère | 3.76 | | | |
| | Mille 91.66, subdivision Grand'Mère, à Joliette | 49.79 | | | |
| | Joliette à Jct Cushing | 61.58 | | | |
| | Mille 43.22, subdivision Montfort, à St-Sauveur, près Hu- berdeau (autrefois Montfort Colon. Ry.) | <u>30.25</u> | 185.57 | | |
| Mount Royal Tunnel & Terminal Co. | Station Montreal Tunnel & Terminal Ry à la Jct avec Can. Nat. Ont. Ry. au mille 5.82 subdivision Mount Royal | <u>5.82</u> | 5.82 | | |
| Canadien Northern Ontario Railway | Jct. avec chemin de fer Mount Royal Tunnel & Terminal au mille 5.82, subdivision Mount Royal, à Cartierville | 2.38 | | | |
| | Val Royal à Grenville | 45.99 | | | |
| | Frontière interprovinciale à Fitzroy à la frontière interprovinciale Portage du Fort | <u>22.30</u> | <u>70.67</u> | | |
| Total du Can. Nor. Ry | | | | <u>660.78</u> | |
| Grand total du Can. National Ry | | | | | 2,878.83 |
| 4.- Central Vermont Ry | (Contrôlé par les chemins de fer Nationaux du Canada et exploité comme organisation séparée) | | | | |
| Montreal & Vermont Jct. Ry. | St-Jean à la frontière internationale | <u>25.33</u> | | | 25.33 |
| 5.- Montreal & Southern Counties Ry: | (Ce réseau est électrifié et contrôlé par les chemins de fer Nationaux du Canada et exploité comme orga- nisation séparée) | | | | |
| Montreal & Southern Counties Ry. | Montréal, rue Youville à rue McGill | 0.14 | | | |
| | Montréal, rue McGill à extrémité ouest pont Victoria | 1.41 | | | |
| | Pont Victoria | 1.33 | | | |
| | Extrémité est pont Victoria à rue Ste-Hélène, Montréal-Sud | 2.51 | | | |
| | Extrémité est Jct St-Lambert à M. & S.C. Jct. | 3.25 | | | |
| | St-Cesaire à rue St-Charles, Granby | <u>15.33</u> | 23.97 | | |

TABLEAU "F" (5)

| | | Distance en milles | Sous totaux en milles | Totaux en milles | Grand total en milles |
|---|---|---|-----------------------------|------------------------|-----------------------------|
| Montreal & Southern Counties Ry (suite) | | | | | |
| Stantead, Shefford & Chambly RR. | (Sous-loué des chemins de fer Nationaux) Rue St-Charles à Clough Jct., Granby Boucle à Granby | 0.33 <u>0.13</u> | 0.46 | | |
| Montreal & Province Line Ry. | (Sous-loué des chemins de fer Nationaux) Jonction M. & S.C. à St-Césaire Marieville à Ste-Angèle | 25.21 <u>3.49</u> | <u>28.70</u> | | |
| Total de M. & S. C. Ry | | | | | 53.13 (D) |
| (1) Note: Cette longueur est incluse dans les chemins de fer mus par l'électricité. | | | | | |
| B) RESEAUX DU CHEMIN DE FER CANADIEN PACIFIQUE (C.P.R.) | | | | | |
| 1.- Atlantic & North-West Ry. | Du pont sur fleuve St-Laurent, extrémité est, à Farnham Brookport à Lennoxville INTERNATIONAL RY. De Lennoxville à la frontière du Maine | 35.7 <u>60.1</u> <u>81.0</u> | 95.8 | 176.8 | |
| 2.- Montreal & Atlantic Ry. (anciennement South Eastern Ry.) | De frontière internationale, près Abercorn, à Farnham Ouest De frontière internationale, près Missisquoi, à frontière internationale à North Troy De Enlaugra à Drummondville LAKE CHAMPLAIN & ST. LAWRENCE JCT. RY. Stanbridge à St-Guillaume | 32.1 <u>10.7</u> <u>59.2</u> <u>60.6</u> | 102.0 | 162.6 | |
| 3.- Joliette & Brandon Ry. (anciennement Montreal & Lac Maskinongé) | De la Jct. du C.P.R. à St-Félix de Valois jusqu'à St-Gabriel de Brandon | <u>11.1</u> | | 11.1 | |
| 4.- Quebec, Montreal, Ottawa & Occidental: | De Montréal, Place Viger, à frontière internationale près Broad Street, Ottawa Embranchement St-Jérôme (Ste-Thérèse à St-Jérôme) | 119.2 <u>13.3</u> | | 132.5 | |

TABLEAU "F" (6)

| | | | |
|---|---|-------------|-------|
| 5.- Laurentian Ry. | Embranchement St-Lin (Jct. de St-Lin à St-Lin) | <u>15.2</u> | 15.2 |
| 6.- St-Eustache Ry. | Embranchement StEustache (Ste-Thérèse à St-Eustache) | <u>6.0</u> | 6.0 |
| 7.- North Shore Ry. | Quebec à Jct. St-Martin | 159.8 | |
| | Extension au quai à eau profonde, Quebec, 0.84 milles | | |
| | Embranchement de Berthier (Berthier à Berthierville) | 2.1 | |
| | Embranchement des Piles (Cap de la Madeleine à Grandes Piles) | 27.0 | |
| | Embranchement Joliette (Lanoraie à St-Félix de Valois) | <u>16.7</u> | 205.6 |
| 8.- Ontario & Quebec Ry. | Gare Windsor, Montréal, à la frontière d'Ontario | 46.8 | |
| | Aiguille Mile End au fleuve St-Laurent (pont compris) | 8.9 | |
| | Ballantyne à Jct. St-Luc | 2.1 | |
| | Boucle Lasalle à Highlands à Power Jct. sur embranche- ment South Bank | 4.5 | |
| | Breslay à Outremont | 1.3 | |
| | Montréal-Ouest à Jct. Nord | 1.1 | |
| | Montreal-Ouest à Jct. Sud | <u>1.0</u> | 65.7 |
| 9.- Montreal & Ottawa Ry. (ancien Vaudreuil & Prescott) | De Vaudreuil à frontière interprovinciale | 21.6 | |
| | De Mando à Pointe Fortune | <u>6.8</u> | 28.4 |
| 10.- Orford Mountain Ry. | Windsor Mills à Eastray | <u>37.3</u> | 37.3 |
| 11.● Ottawa Northern & Western Ry. | OTTAWA & GATINEAU VALLEY RY. | | |
| | De Hull à Maniwaki | 80.9 | |
| | PONTIAC & PACIFIC JCT RY. | | |
| | De frontière interprovinciale à Wltham | <u>79.4</u> | 160.3 |
| 12.- Montreal & Western Ry. | De St-Jérôme à Labelle | <u>66.9</u> | 66.9 |
| 13.- Glengarry & Stormont Ry. | De Soulanges à frontière interprovinciale | <u>4.7</u> | 4.7 |
| 14.- Lake Temiscamingue Colonization Ry. | De frontière interprovinciale, à Mattawa, jusqu'à Kipawa | <u>44.8</u> | 44.8 |
| 15.● Interprovincial & James Bay Ry. | De Gendreau à Angliers | 69.1 | |
| | Embranchement Ville-Marie (Gaboury à Ville-Marie) | <u>7.6</u> | 76.7 |

TABLEAU "F" (7)

| | | Distance en milles | Sous totaux en milles | Totaux en milles | Grand total en milles |
|--|--|--------------------------|-----------------------------|------------------------|-----------------------------|
| 16.- Cap de la Madeleine Ry. | De la Jct du C.P.R., Cap de la Madeleine, à la voie d'évitement du village de Cap de la Madeleine (Non compris l'embranchement Wayagamack de 1.85 milles sur l'Ile Belle-Rive) | <u>2.4</u> | | 2.4 | |
| 17.- Le Chemin de Fer de Colonisation du Nord: | De Labelle à Mont-Laurier | <u>58.2</u> | | 58.2 | |
| 18.- St. Maurice Valley Ry. | De Trois-Rivières à Grand'Mère | <u>27.3</u> | | 27.3 | |
| 19.- Canadian Pacific Ry. | Embranchement Wolfe Cove (Cadorna au quai de Wolfe Cove) | <u>1.5</u> | | 1.5 | |
| 20.- Hereford Ry. | Cookshire à Malvina | <u>23.0</u> | | 23.0 | |
| 21.-Quebec Central Ry. (exploité comme organisation séparée) | Ligne principale (Sherbrooke à Jct. Diamond) | 129.6 | | | |
| | Embranchement Mégantic (Tring Jct à Mégantic) | 59.2 | | | |
| | Embranchement de la Chaudière (Vallée Jct à Lac Frontière) | 79.1 | | | |
| | Embranchement de Lévis (de la Jct Scott à la Jct Harlaka) | <u>27.5</u> | 295.4 | | |
| | BOSTON & MAINE RAILROAD; MASSAWIPPI VALLEY RY. Depuis le 1er juin 1926, loué au Quebec Central Ry et exploité par cette compagnie. (Division de Passumpsic) De la Jct avec le Grand Trunk Ry (C.N.R.) à Lennoxville jusqu'à frontière internationale près de Beebe Jct. | 32.0 | | | |
| | Embranchement de Stantead (Beebe Jct. à Stantead) | <u>4.1</u> | <u>36.1</u> | <u>331.50</u> | |
| | Grand total C.P.R. | | | | 1,638.5 |
| C) NAPIERVILLE JCT. RY.: | De la ligne frontière à Rouse's Point à Delson Jct. | <u>27.15</u> | | | 27.15 |
| D) CANADA & GULF TERMINAL RY.: (ancien Matane & Gaspé) | De Mont-Joli à Matane | 35.80 | | | |
| | De Matane à Hammermill (prolongement) | <u>2.30</u> | | | 38.10 |
| E) TEMISCOUATA RY: | De Rivière du Loup jusqu'à frontière du Nouveau Brunswick | <u>69.28</u> | | | 69.28 |

TABLEAU "F" (8)

| | Distance en milles | Sous totaux en milles | Totaux en milles | Grand total en milles |
|--|---|-----------------------------|------------------------|-----------------------------|
| F) NEW YORK CENTRAL (ST. LAWRENCE & ADIRONDACK RY): De la Jct avec le Canada Atlantic (C.N.R.) près de Valley- field jusqu'à la ligne frontière dans la direction de Malone, N.Y. De Valleyfield à Adirondack Jct. | 20.05 <u>26.52</u> | | | 46.57 |
| G) THE MISSISQUOI STONE & MARBLE CO. LIMITED (Philipsburg Jct & Quarries Ry.) De la Jct avec le Central Vermont à Stanbridge jusqu'à Philipsburg | <u>7.00</u> | | | 7.00 |
| H) GULF PULP & PAPER COMPANY: (Autrefois North Shore Power & Navigation Company) De la Baie des Sept Iles à Clarke City | <u>9.00</u> | | | 9.00 |
| I) THE ROBERVAL & SAGUENAY RY (ancien chemin de fer de la Baie des Ha! Ha!) Gare à pass. Arvida à Port Alfred (ligne principale) Rivière Deschênes à Racine (extension) Gare à pass. Arvida à Kénogami (extension) Jonction LaBrosse à Chicoutimi Le Bassin (embranchement) 3.3 milles, opération discontinuée Jonction Laterrière à Laterrière (embranchement) 6.6 milles, opération discontinuée Laterrière à Portage des Roches (embranchement) 5.4 milles, opération discontinuée Port-Alfred à St-Alexis de Grande Baie (embranchement) Port-Alfred à Bagotville (embranchement) | 20.27 3.47 3.2 1.2 <u>0.9</u> | | | 29.04 |
| J) THE ALMA & JONQUIERES RY. De la Jct. Saguenay Power avec le C.N.R. près d'Hébert- ville à l'Île Maligne | <u>10.30</u> | | | 10.30 |
| K) NIPISSING CENTRAL RY (T. & N. O.): De la frontière d'Ontario à Noranda | <u>26.67</u> | | | <u>26.67</u> |
| Grand total pour chemins de fer mus par la vapeur | | | | 4,805.77 |

TABLEAU "F" (9)

| | | | Distance en milles | Sous totaux en milles | Totaux en milles | Grand total en milles |
|---|--|---------------|--------------------------|-----------------------------|------------------------|-----------------------------|
| CHEMINS DE FER MUS PAR L'ELECTRICITE: | | | | | | |
| A) Montreal & Southern Counties Ry (Contrôlé et exploité par les Can. Nat. Rys) | | | | | | 53.13 |
| B) Quebec Ry., Light & Power Co.: | DIVISION DE MONTMORENCY (Ancien Quebec, Montmorency & Charlevoix) | | | | | |
| | De Québec à St-Joachim | | 30.83 | | | |
| | (Des convois mus par la vapeur circulent aussi sur ce tronçon) | | | | | |
| | DIVISION DE QUEBEC:- | | | | | |
| | Lignes de tramways: Dans les limites de la cité de Québec | | 28.15 | | | |
| | Lignes de tramways: dans les limites du comté de Québec | | <u>9.99</u> | | 68.97 | |
| C) Montreal Tramways Co. | Ligne principale, voie simple | | 272.471 | | | |
| | Voies d'évitement | 2.869 | | | | |
| | Embranchements | 1.267 | | | | |
| | Remises | <u>22.659</u> | <u>26.795</u> | | 299.266 | |
| D) Levis Tramways Co. (anciennement Levis County Ry): | | | <u>11.50</u> | | 11.50 | |
| E) Shawinigan Falls Terminal Ry: | Ligne principale qu'elle possède | .3608 | | | | |
| | Droits de passage | <u>3.0297</u> | 3.3905 | | | |
| | Voies d'évitement qu'elle possède | <u>1.6502</u> | | | | |
| | Droits de passage | <u>7.1078</u> | <u>8.7580</u> | <u>12.1485</u> | 12.1485 | |
| F) The Hull Electric Co. | De la frontière interprovinciale à Aylmer, 12 milles, acquis par la International Paper Company | | <u>13.61</u> | | <u>13.61</u> | <u>405.4945</u> |
| | Total pour chemins de fer mus par l'électricité | | | | | 458.6245 |
| | Grand total pour toutes les voies ferrées | | | | | 5,264.3945 |

Ministère des Travaux publics,

Québec, le 30 juin 1938.

Le directeur des chemins de fer


 René E. Vallée

N.B. Pour tronçons abandonnés, voir rapports antérieurs.

CHAPITRE V

PONTS ET CHEMINS A PEAGE

Rapport du Directeur

Québec, le 30 juin 1938.

A l'honorable J. S. Bourque,
Ministre des Travaux publics,
Hôtel du Gouvernement,
QUEBEC.

Monsieur le ministre,

A titre de directeur des ponts et chemins à péage, j'ai l'honneur de vous soumettre mon rapport annuel pour l'exercice 1937-38.

ABOLITION DES PEAGES

Il n'existe actuellement aucun chemin à péage en cette province.

Quant aux ponts et chemins sur lesquels les péages ont été abolis jusqu'à date, je dois, comme par les années passées, vous référer aux rapports précédents, particulièrement à celui de 1925.

PONTS A PEAGE

Des ponts à péage de cette province, dix sont exploités par la Province de Québec dont neuf sont sa propriété. ce sont:

Pont sur rivière Ottawa entre Vaudreuil et l'Ile Perrot;

Pont sur rivière Ottawa entre Ste-Anne de Bellevue et l'Ile Perrot;

Pont Batiscan, à Batiscan, sur route Québec-Montréal;

Pont Yamaska, entre Yamaska-Est et Yamaska-Ouest;

Pont sur rivière St-François entre St-François du Lac et Pierreville;

Pont sur le Richelieu entre Sorel et St-Joseph de Sorel;

Pont de Chicoutimi, entre Ste-Anne et Chicoutimi;

Pont Mgr Ross entre le village de Gaspé et Gaspé Harbour;

CHAPITRE V (2)

Pont de l'Ile d'Orléans entre le village de Montmorency et l'Ile d'Orléans;

Pont de Québec (appartient au gouvernement fédéral et une voie charretière y a été construite suivant un contrat intervenu entre le gouvernement fédéral et le gouvernement de Québec).

IMPOSITION DES PEAGES SUR LES PONTS

Les péages sur les ponts exploités par la Province ont été établis à la suite de lois passées par la Législature.

Toutefois, je dois signaler que certaines demandes nous ont été adressées pour modifications au tarif sur certain de nos ponts. Ces demandes ont toutes été référées au Comité de Révision des Impôts qui doit faire des recommandations à ce sujet dans son rapport. Ajoutons que le soussigné a comparu devant ce comité et a fourni tous les renseignements nécessaires. Il a même soumis un long mémoire à ce sujet avec certaines recommandations, le 1er février.

Je crois intéressant de vous donner ci-après le tarif en vigueur au 30 juin 1938 sur chacun de nos ponts à péage:

PONT DE BATISCAN (tarif)

| | |
|---------------------------------|---------|
| Automobiles et autobus | \$ 0.50 |
| Camions ou tracteurs | .50 |
| Remorques | .10 |
| Motocyclettes avec panier | .15 |
| Motocyclettes sans panier | .10 |

Des livrets de 10 passages pour \$2.50 et 50 passages pour \$7.50 sont vendus aux propriétaires de voitures-automobiles à passagers, camions ou tracteurs.

Tous les propriétaires d'automobiles à passagers ont le privilège d'un retour gratuit, si ce retour s'effectue le même jour.

PONTS DE QUEBEC ET DE L'ILE D'ORLEANS (tarif)

| | |
|---|---------|
| Motocyclettes sans panier | \$ 0.10 |
| Motocyclettes avec panier | .15 |
| Automobiles | .50 |
| Remorques, excepté celles trainées par une voiture quelconque dont le propriétaire est un cultivateur | .25 |
| Camions de 2 tonnes et moins | .50 |
| Camions portant licence F.M. Québec (cette année B-Québec)... | .50 |
| Camions de plus de 2 tonnes, tracteurs et remorqueuses | .60 |
| Autobus de moins de 16 passagers | .50 |
| Autobus de 16 passagers et plus | .50 |

CHAPITRE V (3)

Des livrets de 10 passages pour \$2.50 sont vendus aux propriétaires de voitures automobiles à passagers, de camions de 2 tonnes et moins, de camions portant licence F.M. Québec (cette année B-Québec) et d'autobus d'une capacité de moins de 16 passagers.

Le privilège d'un retour gratuit, si ce retour s'effectue le même jour, est accordé aux propriétaires de voitures automobiles à passagers, de motocyclettes, de camions portant licence F. M. Québec (cette année B-Québec) et d'autobus dont la capacité ne dépasse pas 16 passagers.

PONTS DE L'ILE PERROT, YAMASKA, SOREL ET ST FRANCOIS DU LAC. (tarif)

Le tarif des péages sur ces ponts est le même; je donne en conséquence le tarif qui s'applique sur chacun d'eux.

| | |
|---------------------|---------|
| Automobiles | \$ 0.25 |
| Tracteurs | 0.20 |
| Motocyclettes | .15 |
| Autobus | .60 |

CAMIONS:

| | |
|---|-----|
| Capacité de 1 tonne et moins | .25 |
| plus de 1 tonne et moins de 2 tonnes | .40 |
| plus de 2 tonnes et moins de 4 tonnes | .60 |
| plus de 4 tonnes et moins de 5 tonnes | .90 |

REMORQUES:

| | |
|---|-----|
| Capacité de 1 tonne et moins | .20 |
| plus de 1 tonne et moins de 2 tonnes | .30 |
| plus de 2 tonnes et moins de 4 tonnes | .45 |
| plus de 4 tonnes et moins de 5 tonnes | .70 |

Des livrets de 10 passages pour \$2.00 et de 20 passages pour \$3.00 sont vendus aux propriétaires d'automobiles à passagers. Ces billets sont valables sur n'importe lequel de ces ponts.

De semblables billets à réduction, aux mêmes prix et pour la même quantité, sont aussi accordés aux propriétaires de camions d'une capacité n'excédant pas deux tonnes et portant licence de la province de Québec.

PONT DE CHICOUTIMI (tarif)

| | |
|-------------------|-----|
| Automobiles | .50 |
| Autobus | .60 |

CAMIONS:

| | |
|--|-----|
| Capacité de 2 tonnes et moins | .50 |
| plus de 2 tonnes et pas plus de 4 tonnes | .70 |
| Plus de 4 tonnes et pas plus de 5 tonnes | .90 |

REMORQUES:

| | |
|--|-----|
| Capacité de 2 tonnes et moins | .30 |
| plus de 2 tonnes et pas plus de 4 tonnes | .50 |
| plus de 4 tonnes et pas plus de 5 tonnes | .70 |

Des livrets de 20 passages pour \$7.00 et 50 passages pour \$12.50 sont vendus aux propriétaires d'automobiles à passagers et de camions de pas plus de 2 tonnes.

CHAPITRE V (4)

PONT MGR ROSS (tarif)

| | |
|---|---------|
| Automobiles | \$ 0.25 |
| Motocyclettes | .15 |
| Autobus | .50 |
| Camions convertis temporairement ou en permanence pour le transport des passagers | .50 |
| Camions: 1 tonne et moins | .25 |
| 2 tonnes et moins | .40 |
| 4 tonnes et moins | .60 |
| 5 tonnes et moins | .90 |
| 6 tonnes et moins | 1.00 |
| 7 tonnes et moins | 1.25 |
| plus de 7 tonnes | 1.50 |
| Remorques: 1 tonne et moins | .25 |
| 2 tonnes et moins | .40 |
| 4 tonnes et moins | .50 |
| 5 tonnes et moins | .75 |

Les livrets suivants sont vendus pour les camions:

- a) 10 billets pour \$2.00, bons pour les camions qui paient ordinairement \$0.25 par passage, soit les camions de 1 tonne et moins.
- b) 10 billets pour \$3.25, bons pour les camions qui paient actuellement \$0.40, soit les camions de 2 tonnes et moins.
- c) 10 billets pour \$5.00, bons pour les camions qui paient actuellement \$0.60, soit les camions de 4 tonnes et moins.

TARIF SPECIAL

Il est émis, en faveur du public voyageant de Québec à Montréal et vice-versa, via la rive sud, un billet de \$1.00, valable sur les quatre ponts, Québec, St-François du Lac, Yamaska et Sorel, ou un billet de \$0.75, valable sur trois de ces ponts, au choix du voyageur.

Un livret de 50 passages pour \$5.00 est aussi vendu pour automobiles de promenade, valable sur tous les ponts à péage exploités par la Province. Ces billets ne donnent pas droit au retour gratuit dans la même journée comme certains billets vendus sur les ponts où ce privilège est accordé.

Les propriétaires d'autobus peuvent aussi profiter d'un taux réduit en se procurant le livret de billets de 100 passages pour \$45.00, valable sur tous les ponts exploités par la Province et pour autobus de toute capacité.

Un laissez-passer spécial sur les ponts de l'Ile Perrot, au prix de \$5.00 pour une année de calendrier, est vendu aux contribuables, propriétaires d'automobiles et camions, résidents des comtés de Vaudreuil et Soulanges.

GENERALITES

Les péages ont été perçus durant toute l'année sur les ponts de Québec, de l'Ile Perrot, de Chicoutimi et de Sorel. Sur les autres ponts, la perception a été interrompue pendant la période suivante:

Pont de St-François du Lac, du 23 décembre 1937 au 4 avril 1938; pont Yamaska, du 23 décembre 1937 au 4 avril 1938; pont Batiscan, du 26 décembre 1937 au 4 avril 1938; pont de l'Ile d'Orléans, du 7 janvier 1938 au 6 avril 1938; pont Mgr Ross, du 4 janvier 1938 au 1er avril 1938.

AUTRES PONTS A PEAGE

Outre ceux qui sont la propriété du gouvernement, il y a, en cette province, quelques ponts à péage qui appartiennent à des corporations privées. Nous mentionnons ceux auxquels le gouvernement est intéressé et dont les tarifs sont sujets à l'approbation du lieutenant-gouverneur en conseil.

PONT JACQUES CARTIER

Ce pont reliant la cité de Montréal à la rive sud du fleuve St-Laurent, à Longueuil, appartient à la Corporation des Commissaires du Havre de Montréal et le gouvernement de Québec contribue au paiement des déficits annuels.

PONT A GRAND'MERE

Ce pont appartient à la corporation de la Cité de Grand'Mère et le gouvernement de Québec contribue au paiement des déficits annuels.

PONT HONORE MERCIER

Ce pont érigé sur le St-Laurent entre Ville Lasalle et Caughnawaga, est administré par la Corporation du Pont du Lac St-Louis et le gouvernement de Québec garantit le paiement des déficits annuels.

NAVIGATION

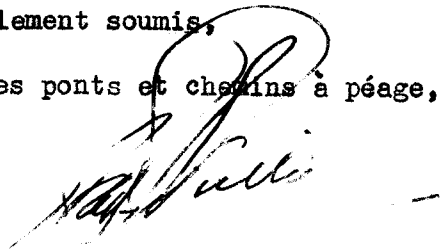
Pour les fins de la navigation, certains des ponts à péage du gouvernement de la province comportent des travées mobiles, lesquelles ont été ouvertes pour le passage des bateaux, au cours de la saison 1937, comme suit:

CHAPITRE V (6)

| | <u>Ouvert pour la</u> | | Nombre de fois | |
|----------------------|--------------------------------|--------------------------------|---|---|
| | <u>Première</u> <u>fois</u> | <u>Dernière</u> <u>fois</u> | <u>Jour</u> 7.00 a.m. à 7.00 p.m. | <u>Nuit</u> 7.00 p.m. à 7.00 a.m. |
| Pont de Batiscan | 9 mai | 9 novembre | 4 | -- |
| Pont de Sorel | 13 avril | 24 décembre | 247 | 122 |
| Pont Yamaska | 19 avril | 18 mai | 2 | -- |
| Pont Chicoutimi | 7 mai | 19 novembre | 78 | 34 |
| Pont Mgr Ross, Gaspé | 3 mai | 27 décembre | 850 | 282 |

Humblement soumis,

Le directeur des ponts et chemins à péage,



Ivan E. Vallée

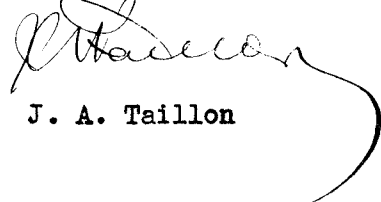
CHAPITRE VI (2)

| | | |
|---|---------------|----------------------|
| Reporté | \$ 1,464.10 | 332,705.87 |
| Bell Telephone Company of Canada: | | |
| Loyer pour attache de cable au pont sur la rivière Gatineau, entre Pointe-Gatineau et Hull, du 1er janvier 1938 au 31 décembre 1938 | 1.00 | |
| Cité de Montréal: | | |
| Loyer de terrain entre le Palais de Justice et l'Hotel de Ville, vis-à-vis la Colonne Nelson, au 30 juin 1937 | 1.00 | |
| Cité de St-Hyacinthe: | | |
| Loyer de terrain près du Palais de justice au 1er mai 1938 | 1.00 | |
| P. J. A. Cardin: | | |
| Droit de passage près du Palais de Justice à Sorel, au 1er mai 1938 | 5.00 | |
| Williams-Thomas Limited: | | |
| Droit de poser enseigne près du pont de Sorel, du 1er juin 1938 au 31 mai 1939 | 25.00 | |
| Unité Sanitaire de Farnham: | | |
| Loyer de l'ancien bureau de poste, du 12 août 1937 au 30 juin 1938 | <u>638.70</u> | 2,135.80 |
| Divers : Revenu casuel | | <u>3,149.68</u> |
| | | <u>\$ 337,991.35</u> |

Ministère des Travaux publics,

Québec, 30 juin 1938.

Le comptable,


J. A. Taillon

CHAPITRE VI

REVENUS ET DEPENSES

Rapport du comptable

Etat des revenus depuis le 1er juillet 1937 au 30 juin 1938.

REVENUS

Taxes et licences:-

Loi de la prévention des incendies, S. R. Q. 1925, ch. 180,
 $\frac{1}{4}$ de 1% des primes d'assurance feu \$28,431.76

Ponts à péage (coût d'opération déduit):-

| | | |
|---------------------|-----------------|------------|
| Batiscan | \$ 66,385.12 | |
| Taschereau | 77,427.10 | |
| Galipeault | 79,702.71 | |
| Québec | 41,211.72 | |
| St-François | 3,607.68 | |
| Yamaska | 4,999.72 | |
| Sorel | 9,809.10 | |
| Chicoutimi | 6,582.44 | |
| Gaspé | 4,706.79 | |
| Ile d'Orléans | <u>8,363.42</u> | 302,795.80 |

Vente de matériel, etc.:-

Divers 1,478.31

Loyers :-

Immeubles, rues Conroy, St-Amable et St-Eustache, Québec 527.50

Chateau Frontenac, Québec:

Loyer du terrain occupé par la Cie du Chateau Frontenac, du 1er janvier 1937 au 1er janvier 1938 760.60

Montreal Tramways Company:

Droit de passage sur la ferme de la prison de Bordeaux, du 15 septembre 1937 au 15 septembre 1938 100.00

Bell Telephone Company:

Droit de poteaux sur la ferme de la prison de Bordeaux, du 7 novembre 1936 au 7 novembre 1937.... 55.00

Bell TelephonenCompany:

Loyer pour attache de cable au pont à Montmorency, du 1er décembre 1937 au 30 novembre 1938 1.00

Bell Telephone Company:

Loyer pour cable sous-marin attaché au pont de Batiscan, du 1er janvier 1938 au 31 décembre 1938 10.00

Bell Telephone Company of Canada:

Loyer pour attache de cable au pont de la rivière St-François, entre village St-François du Lac et Pierreville, du 1er janvier 1938 au 31 décembre 1938 10.00

A reporter \$ 1,464.10 \$ 332,705.87

CHAPITRE VI (3)

Etat des dépenses depuis 1er juillet 1937 au 30 juin 1938.

DEPENSES BUDGETAIRES

Entretien des édifices publics en général:

| | | |
|---|------------|--------------|
| Entretien des édifices de la Législature et des départements | 496,025.12 | |
| Spencer-Wood | 75,740.90 | |
| Les Serres du Parlement | 35,188.33 | |
| Café du Parlement | 8,262.79 | |
| Ecole des Arts Domestiques, Québec | 605.04 | |
| Ecole des Beaux-Arts, Québec | 247.35 | |
| Ecole des Beaux-Arts, Montréal | 350.00 | |
| Musée Provincial | 26,953.81 | |
| Edifice "D" de l'Administration, rue St-Augustin | 40,348.48 | |
| Edifice "E" de l'Administration, rue St-Augustin | 78,491.40 | |
| Unité Sanitaire de Franham | 8,930.40 | 771,143.62 |
| Nettoyage des bureaux | 136,900.77 | |
| Taxes d'eau sur édifices parlementaires | 24,117.37 | |
| Dépenses de voyage | 43,345.46 | |
| Bureau de Poste, Parlement de Québec | 5,794.38 | |
| Ecoles Normales, entretien et réparations..... | 21,636.42 | |
| Ponts-routes | 936,691.10 | |
| Entretien des bureaux du Gouvernement à Montréal..... | 64,737.60 | |
| Loi préventive des incendies | 132,513.12 | |
| Abolition des barrières de péage dans la cité des Trois-Rivières, (5 Geo. V, c. 10) | 4,583.33 | 1,370,319.55 |
| Ponts à péage, entretien | | 91,925.00 |

Palais de Justice et Prisons, entretien et réparations:

| <u>District</u> | <u>Chef-lieu</u> | | |
|---------------------------|-----------------------|-----------|--------------|
| Iles de la Madeleine | Amherst | 540.64 | |
| Abitibi | Amos | 76.19 | |
| Arthabaska | Arthabaska | 2,146.60 | |
| Beauce | St-Joseph | 430.82 | |
| Pontiac | Campbell's Bay | 226.10 | |
| Chicoutimi | Chicoutimi | 2,995.16 | |
| Hull | Hull | 2,171.09 | |
| Joliette | Joliette | 340.21 | |
| Saguenay | La Malbaie | 593.55 | |
| Montcalm | Mont Laurier | 416.25 | |
| Montmagny | Montmagny | 671.45 | |
| Montréal P. de J. | Montréal | 37,350.65 | |
| " Morgue | " | 178.00 | |
| Gaspé | New Carlisle | 1,285.75 | |
| Nicolet | Nicolet | 2,230.00 | |
| Gaspé | Percé | 275.00 | |
| Québec, P.de J. | Québec | 20,109.58 | |
| Rimouski | Rimouski | 2,875.06 | |
| Kamouraska | Rivière du Loup | 1,619.18 | |
| Roberval | Roberval | 379.56 | |
| Témiscamingue | Rouyn | 42.20 | |
| St-François | Sherbrooke | 11,763.35 | |
| Richelieu | Sorel | 525.10 | |
| Bedford | Sweetsburg | 891.98 | |
| Gaspé | Ste-Anne des Monts .. | 9.15 | |
| St-Hyacinthe..... | St-Hyacinthe | 31.73 | |
| Iberville | St-Jean | 75.60 | |
| Terrebonne | St-Jérôme | 28.03 | |
| Terrebonne | Ste-Scholastique | 50.00 | |
| Trois-Rivières P.de J. .. | Trois-Rivières | 585.53 | |
| Beauharnois | Valleyfield | 5,695.75 | |
| | A reporter | 96,669.56 | 2,233,388.17 |

CHAPITRE VI (4)

| | | | |
|---------------------------------|-------------------|-----------|--------------|
| A reporter | | 96,669.56 | 2,233,388.17 |
| Pontiac | Ville-Marie | 281.00 | |
| Prison de Montréal | 21,825.01 | | |
| Prison de Québec (hommes) | 11,806.78 | | |
| Prison de Québec (femmes) | 2,819.18 | | |
| Prison de Sherbrooke | 1,319.33 | | |
| Prison de Trois-Rivières | 246.67 | 38,016.97 | 134,967.53 |
| Total | | \$ | 2,368,355.70 |

DEPENSES STATUTAIRES

| | | | |
|--|-------------------------------------|------------|------------|
| Subventions re: | | | |
| | Pont Montréal-Longueuil | 150,000.00 | |
| | Pont à Grand'Mère, riv. St-Maurice | 3,804.06 | 153,804.06 |
| Construction: | | | |
| | Les Grands Ponts | | 2,137.19 |
| Ameublement: | | | |
| | Palais de justice, Québec | | 5,845.00 |
| Propriété de la Commission des Accidents du Travail: | | | |
| | Intérêts | 759.89 | |
| | Fonds d'amortissement | 972.51 | 1,730.40 |
| Achat de Propriétés: | | | |
| | Unité Sanitaire des Trois-Rivières | 20,000.00 | |
| | Ecole des Arts et Métiers, Lauzon | 6,000.00 | 26,000.00 |
| Agrandissement: | | | |
| | Palais de justice, Arthabaska | | 11,100.00 |
| Total | | \$ | 200,616.65 |

Ministère des Travaux publics,

Québec, le 30 juin 1938.

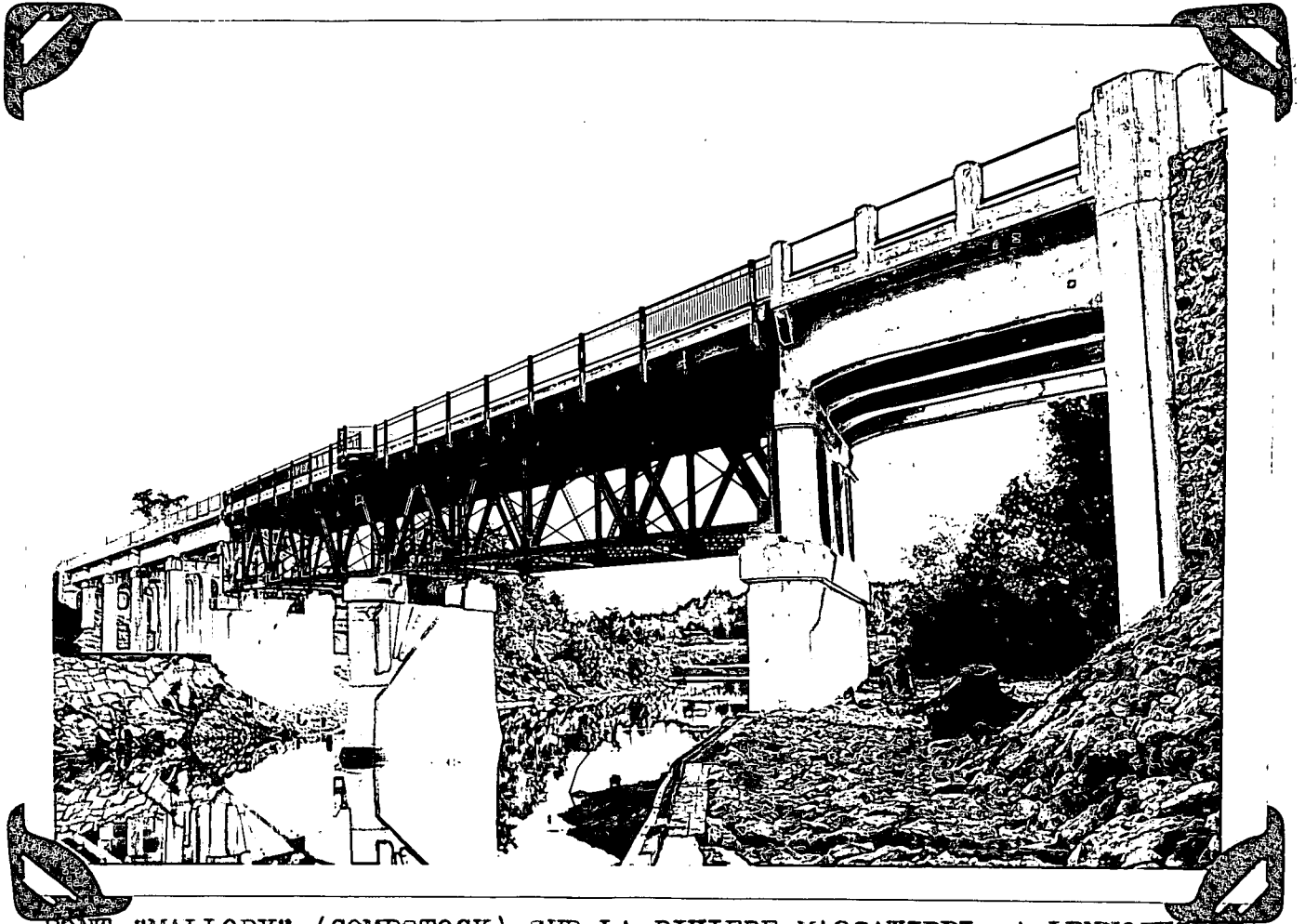
Le Comptable


J. A. Taillon.

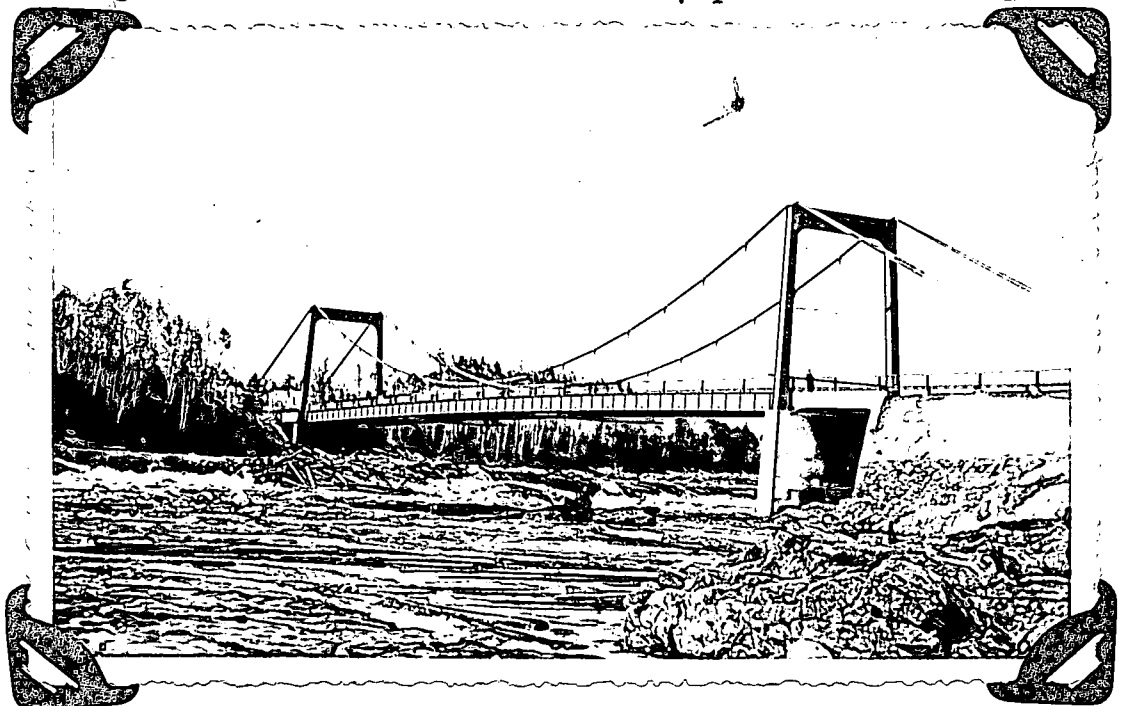
MINISTÈRE DES TRAVAUX PUBLICS
Province de Québec

RAPPORT ANNUEL

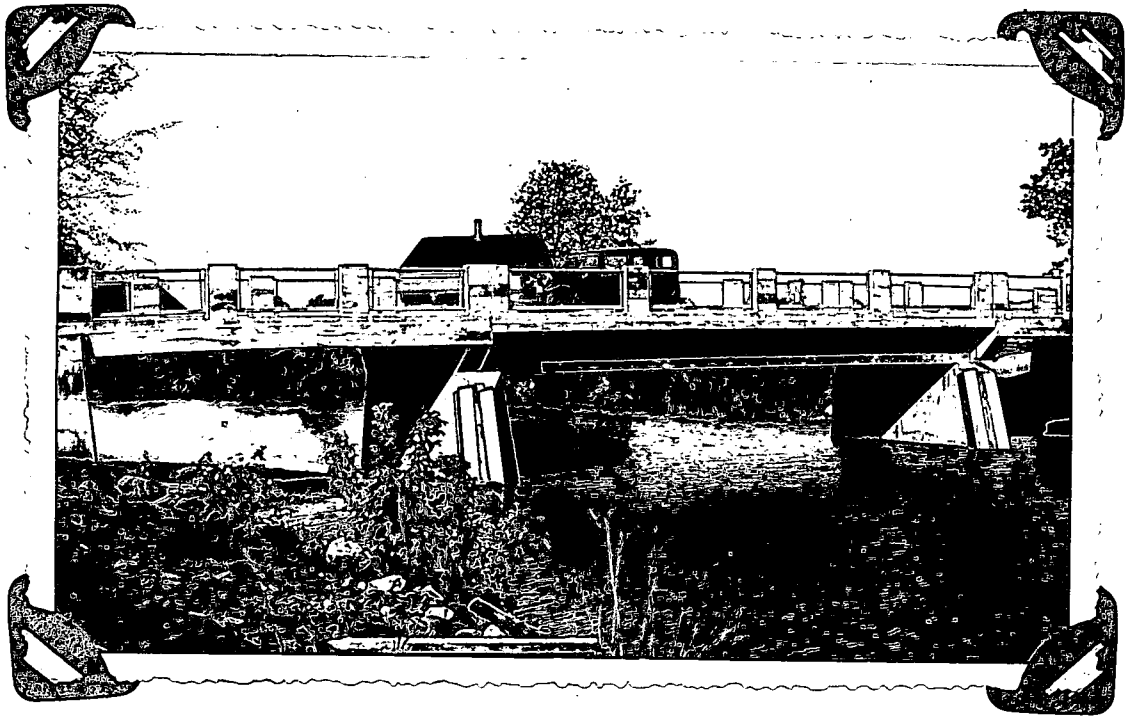
30 juin, 1938.



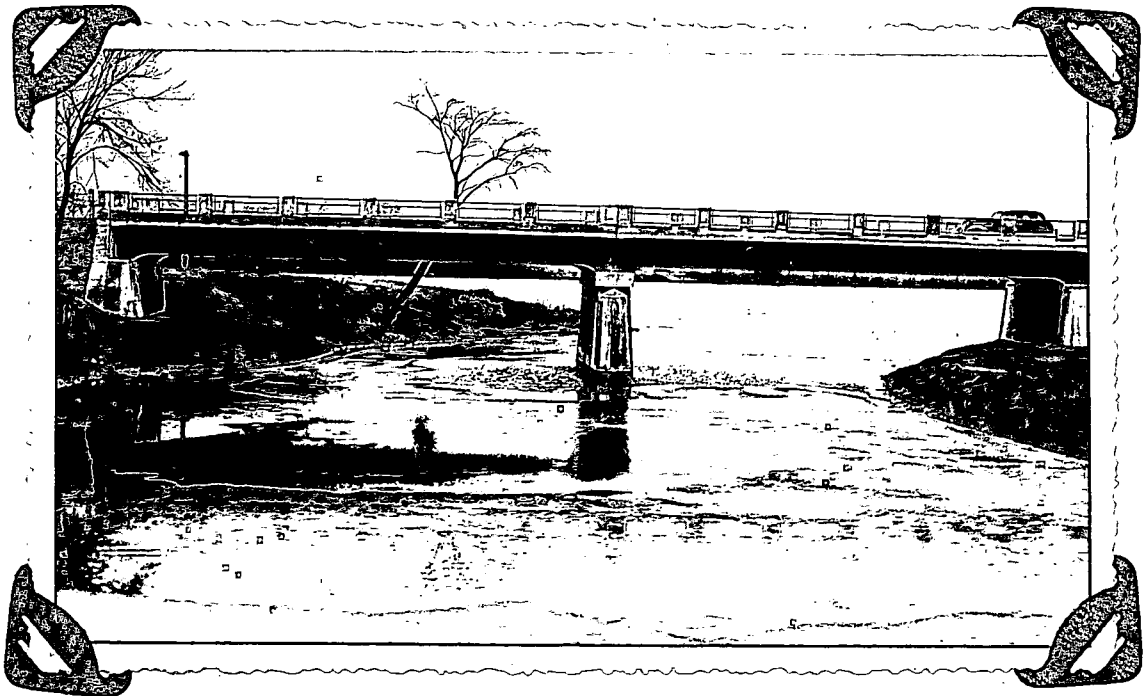
PONT "MALLORY" (COMPSTOCK) SUR LA RIVIERE MASSAWIPPI, A LENNOXVILLE, COMTE DE SHERBROOKE. (ROUTE: SHERBROOKE-STANSTEAD). Longueur totale de 599 pieds et 4 pouces. Deux travées métalliques de 106 pieds et six travées-approches en béton armé, dont deux de 53 pieds et 8 pouces chacune et quatre de 70 pieds chacune reposant sur substruction en béton. Largeur de la voie charretière 27 pieds. Construit en 1937.



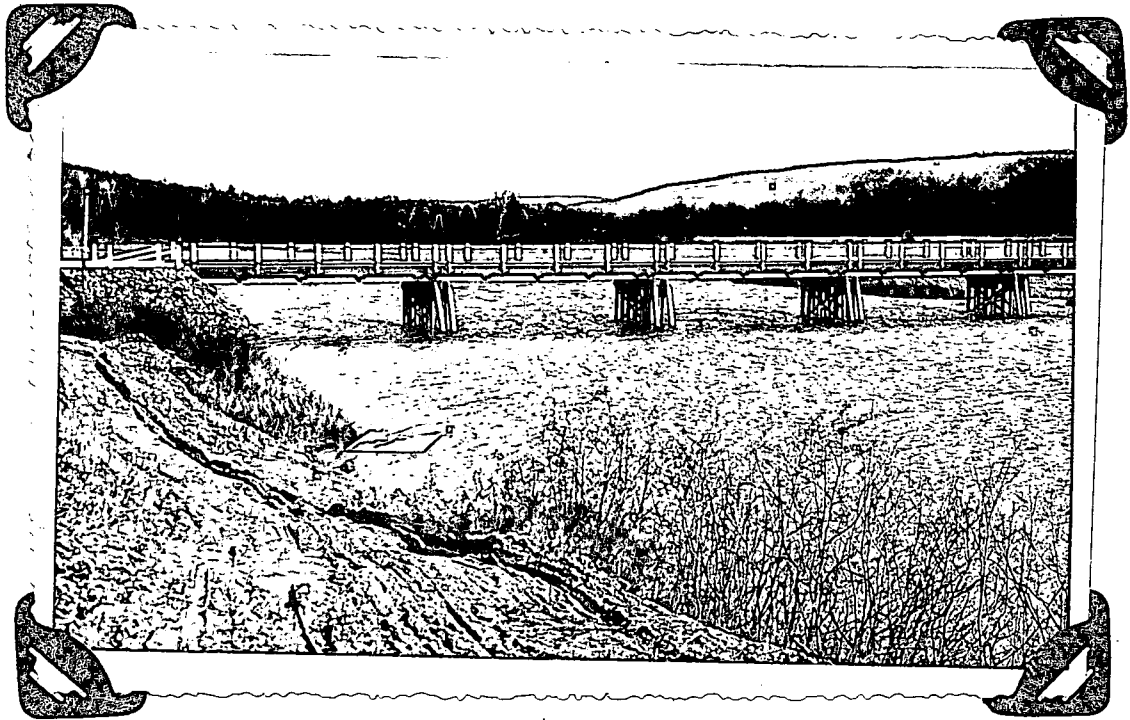
PONT DE LA "CHUTE DU BRÛLÉ", SUR LA RIVIERE GATINEAU, ENTRE LES CANTONS LYTTON & SICOTTE, COMTE DE GATINEAU. (ROUTE: SENNETERRE-MONT-LAURIER). Pont suspendu avec câbles d'acier consistant en une travée centrale de 300 pieds de portée, avec deux travées-approches de 29 pieds chacune et substruction en béton. Le plancher est en béton armé; la voie charretière a 24 pieds de largeur. En voie de parachèvement.



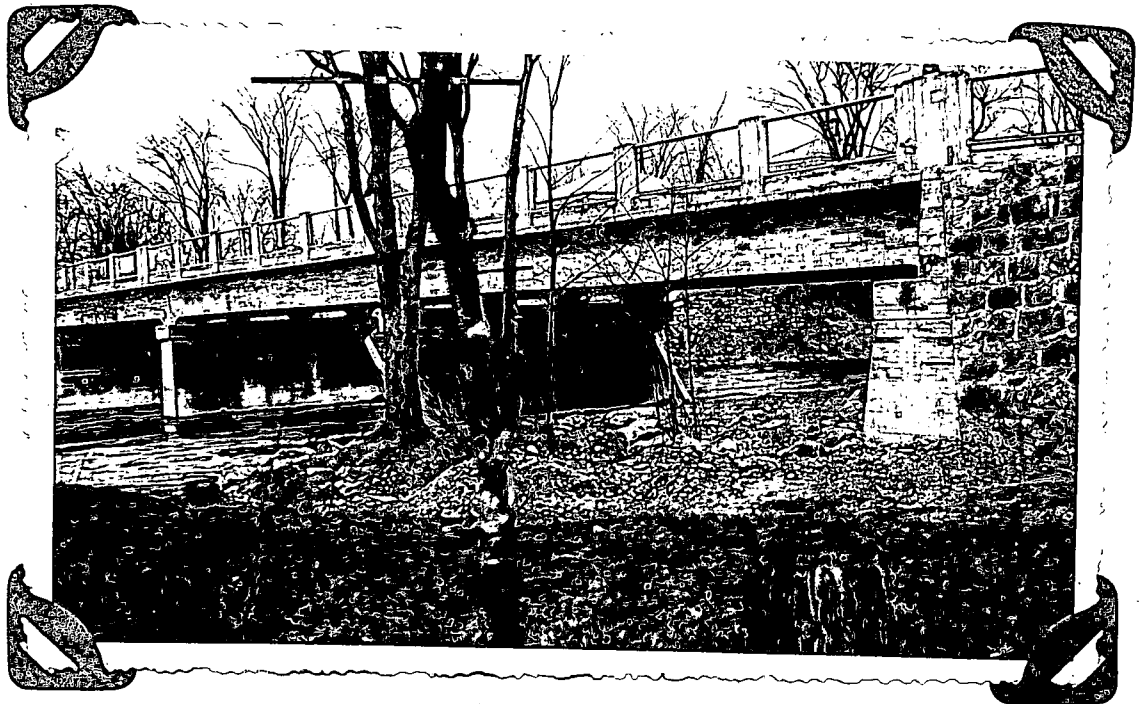
PONT SUR LA RIVIERE MAWCOON, A STE-CECILE DE MILTON, COMTE DE SHEFFORD. Trois travées formant une longueur totale de 104 pieds. Poutres et dalle en béton armé reposant sur substruction en béton. Largeur de voie charretière 20 pieds. Construit en 1937.



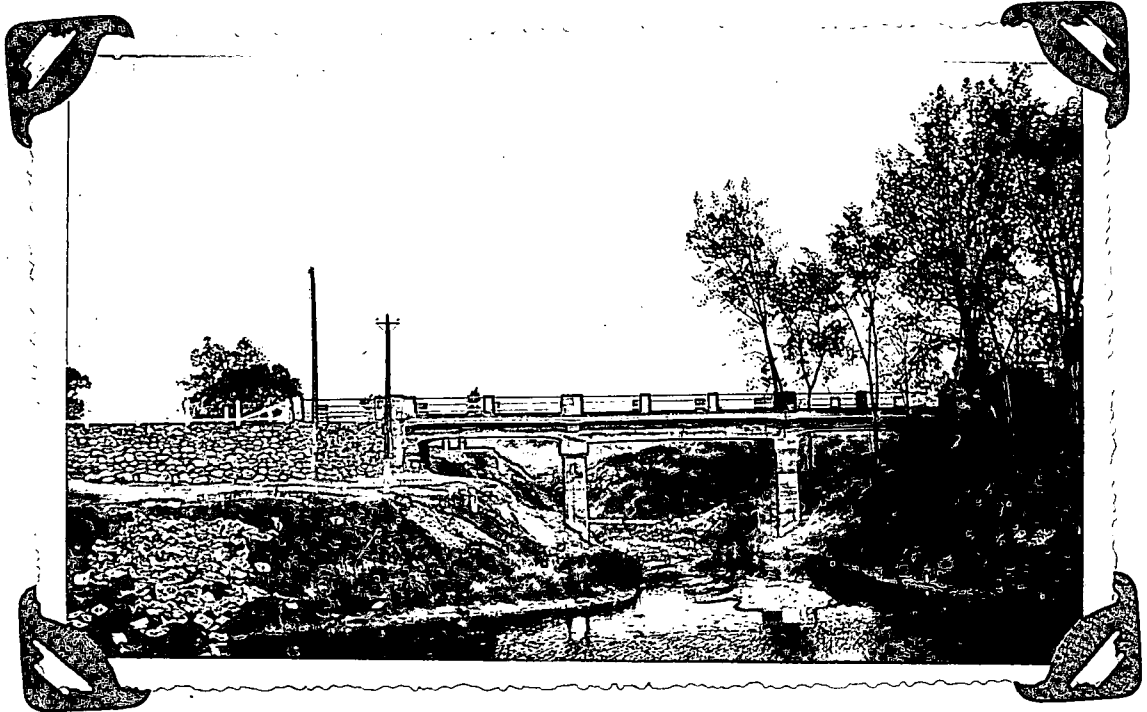
PONT SUR LA RIVIERE AMYOT, A ST-CHARLES, COMTE DE ST-HYACINTHE. (ROUTE: NO 3 LEVIS-ST-LAMBERT). Deux travées formant une longueur totale de 140 pieds. Poutres et dalle en béton armé sur substruction en béton. Largeur de voie charretière 24 pieds. Construit en 1937.



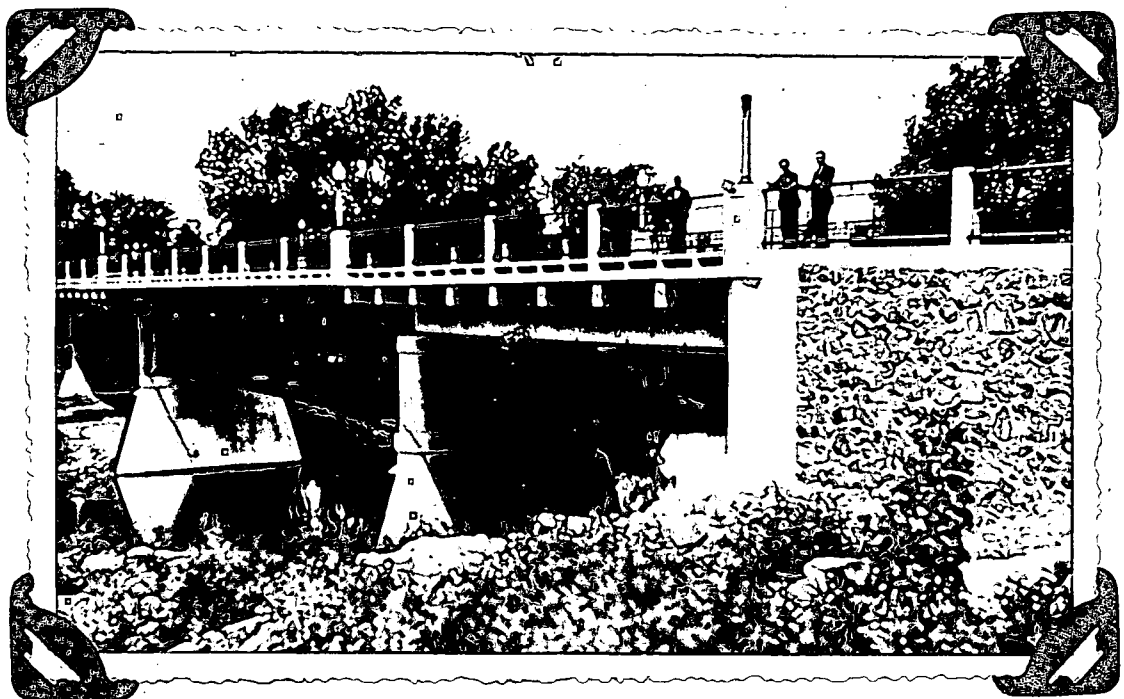
PONT "MOONEY" SUR LA RIVIERE BECANCOUR, CANTON INVERNESS, COMTE DE MEGANTIC. Longueur totale 250 pieds. Composé de cinq travées de 50 pieds chacune. Construction en bois créosoté, poutres en acier et tablier recouvert d'une couche d'asphalte. Largeur de voie charretière 20 pieds. Construit en 1937.



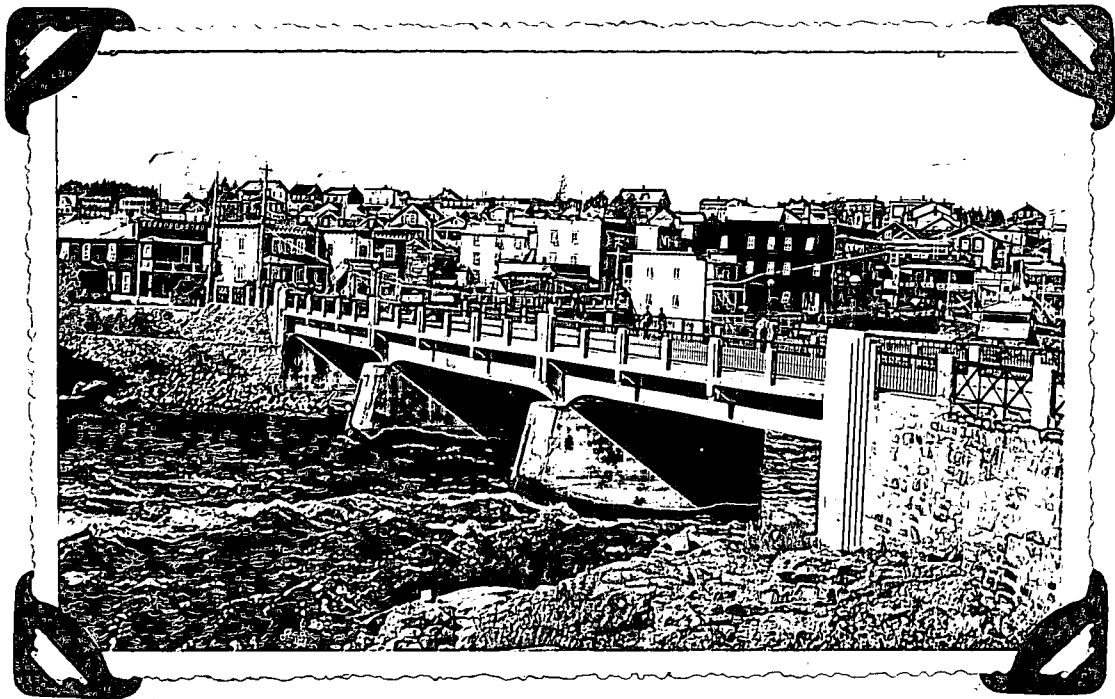
PONT "PLESSIS" SUR LA RIVIERE ETCHEMIN, A ST-HENRI, COMTE DE LEVIS. (ROUTE: LEVIS SHERBROOKE). Trois travées formant une longueur totale de 210 pieds et 2 pouces. Poutres et dalle en béton armé reposant sur substruction en béton. Largeur de voie charretière 24 pieds. Deux trottoirs de 4 pieds et 6 pouces chacun. Construit en 1937.



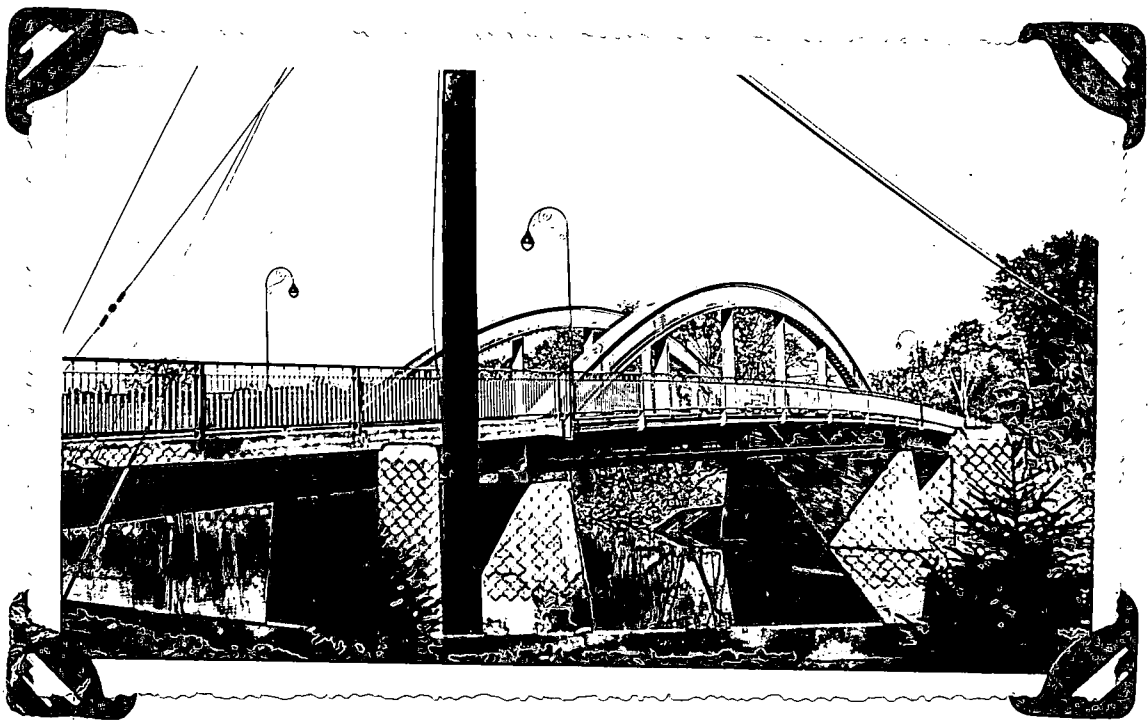
PONT SUR LA RIVIERE CHACOURA, A RIVIERE DU LOUP, COMTE DE MAS-KINONGE. (ROUTE: LOUISEVILLE-ST-ALEXIS). Trois travées formant une longueur totale de 100 pieds, dont une de 40 pieds et deux de 30 pieds chacune. Poutres et dalle en béton armé reposant sur substruction en béton. Largeur de voie charretière 24 pieds. Construit en 1937.



PONT SUR LA RIVIERE " LA GRAISSE ", A RIGAUD, COMTE DE VAUDREUIL. (ROUTE: MONTREAL-OTTAWA). Longueur totale de 342 pieds et 6 pouces. Une travée métallique de 125 pieds et trois travées approches en béton armé de 72 pieds et 6 pouces. Largeur de voie charretière 27 pieds. Deux trottoirs de 4 pieds et 7½ pouces chacun. Construit en 1937.



PONT DE LA "BRANCHE SUD", A ST-JOSEPH D'ALMA, COMTE DU LAC ST-JEAN. (ROUTE: TOUR DU LAC). Trois travées formant une longueur totale de 196 pieds. Poutres et dalle en béton armé sur substruction en béton. Largeur de voie charretière 24 pieds. Deux trottoirs de 4 pieds et 6 pouces chacun. Construit en 1937.



PONT "DE LA RUE DU COLLEGE" SUR LA RIVIERE MASSAWIPPI, A LENNOX-VILLE. COMTE DE SHERBROOKE. (ROUTE: BEAUCEVILLE-SHERBROOKE). Une arche métallique de 140 pieds et deux travées latérales en béton armé de 50 pieds chacune. Plancher en béton avec voie charretière de 24 pieds. Deux trottoirs de 5 pieds chacun sur consoles à l'extérieur des fermes. Construit en 1937.