

**RAPPORT GÉNÉRAL**  
du  
**MINISTRE DES TRAVAUX PUBLICS**  
de la province de Québec  
Pour l'année finissant le 31 mars  
**1959**

*Imprimé par ordre de la Législature*

---

**GENERAL REPORT**  
of the  
**MINISTER OF PUBLIC WORKS**  
of the Province of Quebec  
For the Fiscal Year ending March 31st  
**1959**

*Printed by order of the Legislature*

QUÉBEC:  
Imprimé par - Printed by  
RÉDEMPTI PARADIS  
Imprimeur de Sa Majesté la Reine — Printer to Her Majesty the Queen  
**1959**

TP-D-811

**MINISTÈRE DES TRAVAUX PUBLICS**

Province de Québec

---

L'Honorable Onésime Gagnon, C.R., C.P.

Lieutenant-gouverneur de la province de Québec

Monsieur le lieutenant-gouverneur,

Conformément aux Statuts Refondus de Québec et leurs amendements, j'ai l'honneur de vous soumettre un rapport général sur l'administration du ministère des travaux publics pendant l'année financière 1958-59.

Respectueusement soumis,

Le ministre des travaux publics,

ROMEO LORRAIN.

Québec, le 10 novembre 1959.

# **ABRÉGÉ HISTORIQUE**

**du**

## **MINISTÈRE**

---

- 1867 — 1888 — Agriculture et Travaux publics.
- 1888 — 1901 — Travaux publics.
- 1901 — 1905 — Colonisation et Travaux publics.
- 1905 — 1931 — Travaux publics et Travail.
- 1931 — 1934 — Travaux publics.
- 1934 — 1936 — Travaux publics, Chasse et Pêcheries.
- 1936 — Travaux publics (Administration du Service des Mines confié au ministre).
- 1936 à date — Travaux publics.

## TABLE DES MATIÈRES

### TRAVAUX PUBLICS

#### Pages

Lettre du Ministre des Travaux publics à Son  
Excellence le lieutenant-gouverneur.

Abrégé chronologique du Ministère.

Liste des divers services.

Chap.	I	— Service des ponts. — (Construction, amélioration, réparation et entretien des ponts-routes. — Rapport de l'ingénieur en chef).	1
	II	— Service des bâtisses. — (Construction et entretien des édifices parlementaires et autres, y compris les palais de justice et prisons. — Rapport de l'architecte en chef).	39
	III	— Commissariat des Incendies. — (Rapport du Commissaire).	79
	IV	— Bureau de poste et bureau des colis du Parlement. — (Rapport du maître de poste).	99
	V	— Chemins de fer. — (Rapport du directeur des chemins de fer).	107
	VI	— Service de la comptabilité. — (Rapport du comptable).	137

**MINISTÈRE DES TRAVAUX PUBLICS**

L'honorable Roméo LORRAIN, Ministre

---

C.-R. LABERGE, Ing. P., sous-ministre

# **CHAPITRE I**

## **SERVICE DES PONTS**

### **CONSTRUCTION, AMÉLIORATION, RÉPARATION ET ENTRETIEN**

#### **Rapport de l'Ingénieur en chef**

A l'honorable Ministre des Travaux publics,

QUEBEC

Monsieur le ministre,

J'ai l'honneur de vous soumettre mon rapport pour l'exercice financier 1958-59, relativement à la construction, l'amélioration, la réparation et l'entretien des ponts-routes sous la direction de votre ministère, soit les ponts ayant un débouché d'au moins 15 pieds pour le passage des eaux.

Devant l'accroissement considérable de la circulation automobile, les activités de votre ministère se poursuivent sans relâche en vue d'offrir le maximum de sécurité aux usagers de la route et d'améliorer les moyens de communication si essentiels au progrès économique.

Les réalisations au cours de l'année écoulée ont été particulièrement nombreuses. En effet, un nombre imposant de 361 ponts ont été construits ou sont en construction au 31 mars 1959. En outre, des travaux de réparation ou d'amélioration ont été exécutés sur 805 autres ponts.

Des ponts construits ou en cours, 148 sont des constructions dites permanentes, en béton ou en acier, tandis que les 213 autres ponts sont de nature semi-permanente, c'est-à-dire avec plancher et culées en bois de longrines métalliques. Deux cent-quatre d'entre eux ont été confiés à l'entreprise privée et les autres ont été exécutés en régie avec la main d'oeuvre locale sous la direction de contremaîtres du ministère et la surveillance de vos ingénieurs.

Les nouvelles constructions remplacent pour la plupart des vieux ponts en bois devenus inadéquats, et des anciennes structures d'acier qui, par l'étroitesse de leur voie charretière et leur faible capacité, présentaient un danger à la circulation.

Seuls les projets les plus urgents ont été entrepris, tenant compte des disponibilités du budget, et une attention spéciale a été accordée à l'entretien ou la réparation des anciennes structures en vue d'en prolonger la durée.

Les besoins routiers vont sans cesse croissants et il faut bien considérer particulièrement que nombre de ponts en bois qui datent d'un autre âge ne pourront supporter bien longtemps le trafic lourd et intense de nos jours, surtout lorsqu'ils sont situés sur des routes ouvertes à la circulation en toutes saisons. Ces ponts devront éventuellement être remplacés par des ponts correspondant aux exigences de la circulation.

Les demandes toujours nombreuses venant des corporations municipales pour la reconstruction de leurs ponts défectueux sont l'objet d'une attention minutieuse de la part de vos ingénieurs, tout comme l'étude de certains projets nécessités par le développement du réseau routier.

Dans l'étude de chaque projet de pont, nous tenons compte de l'importance de la route et de l'intensité du trafic, et lorsqu'il y a lieu de modifier l'alignement pour améliorer les conditions de circulation, vos ingénieurs s'entendent avec ceux du ministère de la Voirie pour choisir le site le plus recommandable pour la nouvelle construction. Nous nous efforçons aussi d'adopter le genre de pont qui puisse satisfaire le plus économiquement possible aux conditions locales.

Avant de donner suite à un projet de nouveau pont, les plans sont référés à l'Office du Drainage pour s'assurer s'ils sont conformes aux exigences de la loi en ce qui concerne le drainage agricole. D'un autre côté, les projets de drainage que nous soumet cet Office sont examinées pour savoir si les travaux projetés sont susceptibles d'affecter les ponts relevant de votre ministère.

Une surveillance étroite est exercée sur la mise en oeuvre des entreprises afin de se rendre compte de la bonne exécution des travaux suivant les plans et devis, et les services du Laboratoire d'analyse et d'essai des matériaux nous sont indispensables pour s'assurer que l'ouvrage soit fait avec le plus de perfection possible.

Parmi les ponts les plus importants construits  
au cours de l'année écoulée le 31 mars 1959, mentionnons:

Pont sur rivière St-François, entre les cantons Grantham-Ouest et Wendover,  
comté Drummond. Site: Route No. 9, près de Drummondville.

Pont sur rivière Jacques-Cartier, entre Cap Santé et les Ecureuils, comté Portneuf:  
Site: redressement de la route No. 2, près de Donnacona.

Pont sur rivière Pentecôte, Canton Fitzpatrick, comté Saguenay. Site: route No. 15,  
à un mille à l'Ouest du village Pentecôte.

Pont Taschereau, sur rivière Taschereau, au village de Belcourt, comté d'Abitibi-Est. Route No. 45.

Pont du village, sur rivière Bulstrode, à St-Valère, comté d'Arthabaska. Route No. 34.

Pont Allard, sur rivière Blanche, entre St-Ephrem d'Upton et Upton village, comté Bagot. Route No. 32.

Pont sur rivière Fourche Nord-Ouest, à St-Cajetan d'Armagh, comté Bellechasse. Route No. 25.

Pont Joly, sur rivière Mastigouche, à St-Charles de Mandeville, comté Berthier.

Pont sur rivière Champlain, à St-Luc, comté Champlain.

Pont de la Côte à Matou, sur rivière du Gouffre, à St-Urbain, comté Charlevoix. Route No. 15-A.

Pont sur rivière St-Jean, à Anse St-Jean, comté Chicoutimi. Route No. 16.

Pont du village, sur rivière Chaudière, à St-Ludger, comté Frontenac.

Pont sur rivière Madeleine, à Rivière Madeleine, comté Gaspé-Nord. Route No. 6.

Pont sur rivière Gatineau, aux cantons Aylwin et Hincks, comté Gatineau, sur chemin du Lac Ste-Marie.

Pont sur rivière aux Sables, ville de Jonquière, comté Jonquière-Kénogami.

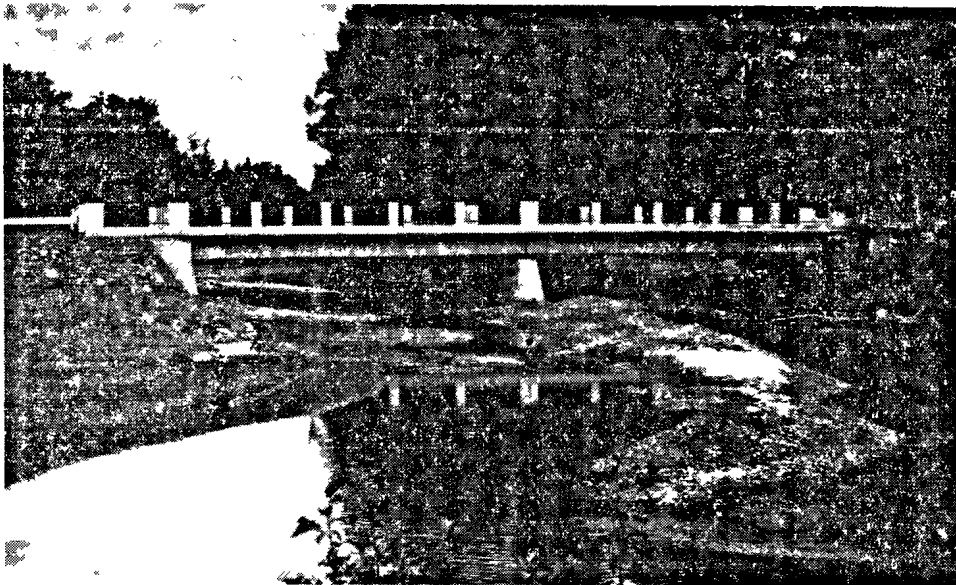
Pont du Portage, sur rivière l'Assomption, à l'Assomption, comté l'Assomption. Route No. 48. ....

Pont Audet, sur rivière du Chêne, à Deschaillons, comté Lotbinière. Route No. 3.

Pont Pouliot, sur ruisseau Barbin, à Ste-Croix, comté Lotbinière. Route No. 3.

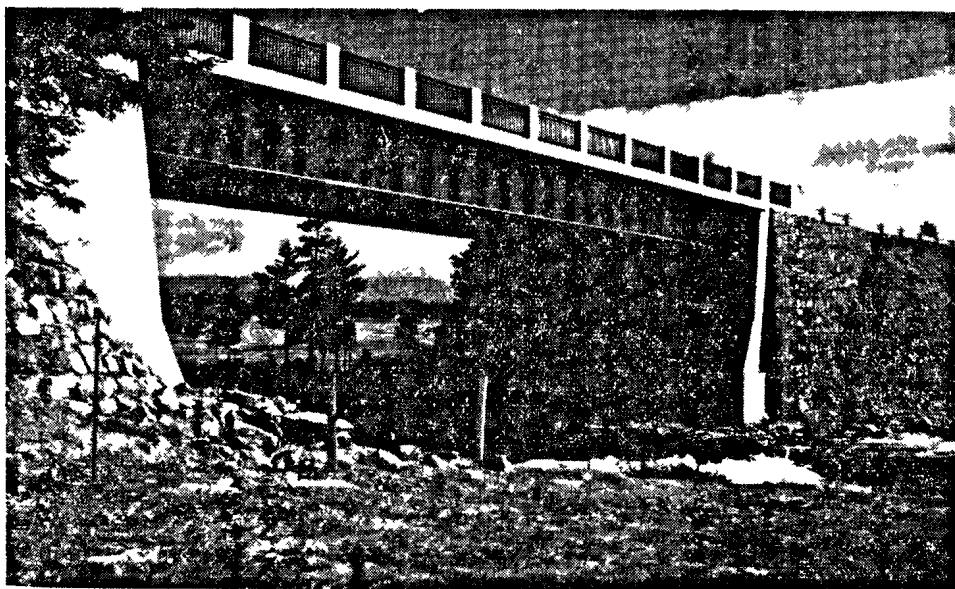
Pont de la Chûte à Magnan, sur Grande Rivière du Loup, à St-Paulin, comté Maskinongé.





Canton Compton — Pont Jacques —  
rivière Coaticook, Co. Compton

Township of Compton — Jacques Bridge  
over the Coaticook River — County of  
Compton



Pont sur la rivière Chicoutimi, au Canton  
Chicoutimi, comté de Chicoutimi. Terminé  
le 4 juillet 1958

Bridge over Chicoutimi River, Township  
of Chicoutimi, in the County of Chicou-  
timi. — Construction ended on July 4,  
1958

Pont du village, sur rivière Causapscal, à Causapscal, comté Matapédia. Route No. 6.

Pont sur rivière Matapédia, au village de Lac au Saumon, comté Matapédia.

Pont sur embranchement de la rivière Ouareau, à St-Donat (Canton Lussier), comté Montcalm. Route: St-Donat-St-Michel des Saints.

Pont Maheux, sur rivière Maheux, entre St-Jean et St-Laurent, I.O., comté Montmorency. Sur chemin de ceinture de l'Île.

Pont sur rivière du Lièvre, à Notre-Dame de la Salette, comté Papineau.

Pont Marchand, sur rivière Yamachiche, à St-Boniface, comté St-Maurice.

Ponts Jumeaux, sur rivière Noire, à Roxton Falls, comté Shefford.

Pont Beauvallon, sur rivière du Diable, à Mont-Tremblant, comté Terrebonne. Site: sur chemin Ryan.

Pont Coin Rond, sur rivière Beloeil, à St-Marc, comté Verchères. Route No. 47.

Les principaux ponts en construction au 31 mars 1959, sont les suivants:

Pont sur rivière Richelieu, entre St-Jean, comté St-Jean, et St-Athanase de Bleury, (Iberville), comté d'Iberville.

Pont sur rivière Grande Cascapédia, entre Maria et New Richmond, comté Bonaventure. Route No. 6.

Pont du rang Nord du Havre, sur rivière Port Daniel, à Port Daniel, comté Bonaventure. Route No. 6

Pont Lemieux, sur Grande Mare, à Bridgeville, comté Gaspé-Sud. route No. 6.

Pont de Havre aux Maisons, entre l'Île aux Meules et l'Île Allright, comté des Îles de la Madeleine.

Pont Chevrette, sur rivière Blanche, à St-Ambroise de Kildare, comté Joliette.

Pont sur rivière Ouelle, à Rivière Ouellet, comté Kamouraska, Route No. 2.

Pont Carcajou, sur Petite décharge de la rivière Saguenay, entre Alma et Naudville, comté Lac St-Jean.

Pont Bergeron, sur rivière Matane, à Matane, comté Matane. Route No. 6.

Pont Gauthier, sur rivière Métis, à Ste-Angèle de Mérici, comté Matane.

Pont sur rivière du Sud, ville de Montmagny, comté Montmagny.

Pont sur rivière Mistassini, à St-Michel de Mistassini, comté Roberval Route No. 55.

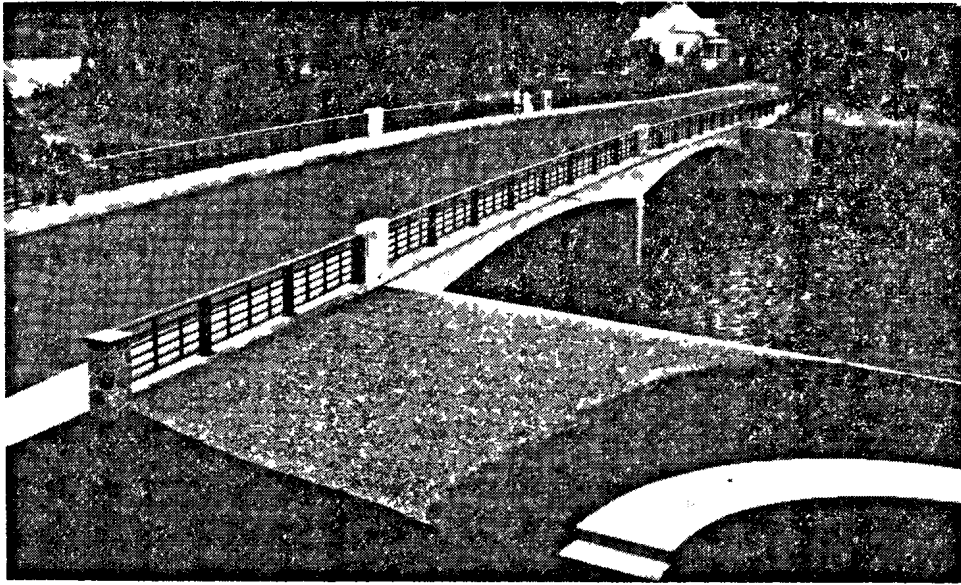
Pont sur rivière Magog, à Rock Forest, comté Sherbrooke.

Pont des Douanes, sur rivière Tomifobia, entre Rock Island et Stanstead, comté Stanstead.

Pont sur ruisseau Gordon, au Canton Gendreau, comté Témiscamingue. Route No. 46. ..

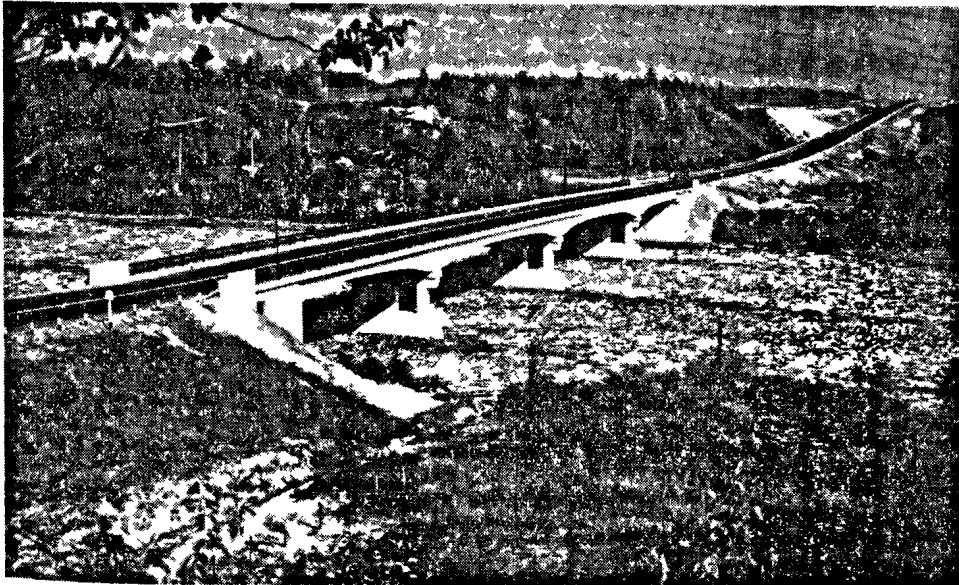
L'état ci-dessous donne un aperçu du travail accompli  
par le Service des Ponts depuis 1908:

Nombre de ponts construits depuis le 1er juillet 1908 jusqu'au 31 mars 1959 .....	4,058
Longueur totale de superstructure des ponts construits .....	341,066 pds
Nombre de ponts construits, depuis le 1er avril 1958 jusqu'au 31 mars 1959 .....	335
Nombre de ponts en construction au 31 mars 1959 .....	26
Coût des ponts construits .....	\$160,365,420.55
Subvention du gouvernement pour les ponts construits .....	\$152,628,723.54
Sommes affectées à la construction des ponts du 1er septembre 1944 au 31 mars 1959 .....	\$134,421,866.47



Pont de Montmagny sur la rivière Le Bras,  
Co. Montmagny

Montmagny Bridge over Le Bras River in  
the County of Montmagny



Pont à Donnacona, Route 2, Co. Portneuf

Bridge at Donnacona, on route No 2,  
in the County of Portneuf

Une entente a été conclue entre le gouvernement fédéral et les provinces de Québec et du Nouveau Brunswick relativement à la construction d'un passage sur la rivière Restigouche, entre la ville de Campbellton, N.B., et le village de Cross Point, Que. Le projet prévoit la construction d'un pont de 2599 pieds de longueur avec voie charretière de 26 pieds et deux trottoirs de 4 pieds de largeur, ainsi qu'une jetée en pierre à chaque extrémité du pont; la jetée du côté de Campbellton aura une longueur de 520'6" et celle du côté de Cross Point une longueur de 960'. La province de Québec contribue une somme ne devant pas excéder \$900,000.00 pour la construction du pont et de ses approches. D'après cette entente, le Québec doit construire la chaussée située dans ses limites territoriales, le gouvernement fédéral devant construire le pont et la chaussée du côté de Campbellton. Les travaux de la jetée du côté de Cross Point, commencés en décembre 1958, sont en bonne voie d'exécution.

### **COMMENTAIRES SUR CERTAINS PONTS CONSTRUITS DURANT L'EXERCICE FINANCIER ÉCOULÉ OU ACTUELLEMENT EN VOIE DE CONSTRUCTION**

#### **Pont sur la rivière Richelieu, entre St-Jean, comté St-Jean, et St-Athanase de Bleury (Iberville), comté d'Iberville. Route No. 7.**

Le nouveau pont en construction au-dessus de la rivière Richelieu est un pont à superstructure métallique avec substruction en béton, composé de onze travées d'une longueur totale de 2,068 pieds avec voie charretière de 48 pieds et deux trottoirs de 4 pieds de largeur libre. Ce pont a une capacité de 40 tonnes par voie de circulation.

Comme cette structure est située sur une rivière navigable, il a fallu s'entendre au point de vue légal avec le ministère des Travaux publics du Canada, ainsi qu'avec le ministère des Transports du Canada, pour obtenir leur assentiment conformément à la Loi de Protection des Eaux Navigables. En conséquence, il fut prévu un dégagement vertical de 50 pieds au centre de la rivière, en vue de l'aménagement futur d'un canal sur la rivière Richelieu. De plus, ce projet comporte également un dégagement vertical suffisant au-dessus du canal actuel pour permettre aux bateaux qui utilisent actuellement ce canal de circuler librement.

Les travaux progressent rapidement. Les unités de substruction sont en voie de parachèvement et on prévoit que la mise en place de la charpente métallique commencera au début de l'été 1959, travail qui sera suivi de la confection de la chaussée en béton armé, et des trottoirs ainsi que l'installation d'un système d'éclairage moderne et autres travaux de finition.

Cette réalisation règle un problème de circulation excessivement difficile dans les limites des villes de St-Jean et d'Iberville, et en même temps, elle contribuera à améliorer sensiblement le transport routier pour les comtés au Sud du Richelieu et aussi pour les visiteurs américains qui entrent au Canada, principalement par la route No. 7 à Phillipsburg.

**Pont sur la rivière Grande Cascapédia, entre Maria et New Richmond, comté Bonaventure. Route No. 6.**

Une autre entreprise d'envergure est en voie de réalisation et remplacera le pont en bois couvert qui fut incendié durant la nuit du 4 août, 1953. Ce nouveau pont d'une longueur totale de 1078'9" comprendra neuf travées de 110 pieds formées de poutres et dalle en béton armé sur deux culées et huit piliers en béton armé. La voie charretière aura 30 pieds de largeur avec deux trottoirs de 2'6". Ce pont sera pourvu d'un système d'éclairage moderne. L'ouvrage progresse avec célérité et devrait être complété à la fin de l'été 1959. Une fois terminé, ce pont facilitera grandement l'écoulement du trafic à cet endroit et évitera aux automobilistes les inconvénients du long détour pour traverser la rivière Grande Cascapédia sur les deux ponts de chemin de fer entre St-Jules de Maria et Grande Cascapédia.

**Pont sur la rivière St-François, entre les Cantons Grantham Ouest et Wendover, comté Drummond. Site: près de Drummondville, sur la route No. 9.**

On a achevé en 1958 la construction de ce pont à superstructure métallique formée de quatre travées de 160 pieds et deux travées de 130 pieds de longueur chacune, avec voie charretière de 60 pieds de largeur et deux trottoirs de 4' pieds. La confection du béton de la chaussée et des trottoirs a été complétée le 30 mai. Le revêtement en asphalte de la chaussée, le fini du béton, le système d'éclairage, l'ensemencement des talus ont été terminés au cours de l'été. Le peinturage de la charpente métallique, commencé le 10 août, fut complété le 26 septembre 1958. Ce pont est éclairé au moyen de 20 lampadaires avec luminaires fluorescents, et une chambre de contrôle a été aménagée dans la culée de la rive gauche de la rivière pour recevoir le transformateur et autres pièces d'électricité. Ce pont constitue une importante amélioration sur cette section de la route No. 9 et facilite une circulation libre et rapide au trafic routier.

**Pont sur la rivière Jacques-Cartier entre Cap Santé et Les Ecureuils, comté Portneuf. Route No. 2.**

La construction de ce pont, commencée en novembre 1957, s'est continuée au cours de 1958. Il s'agit d'une structure en béton armé comprenant quatre travées continues, soit deux de 135 pieds et deux travées de rive de 96 pieds, avec voie charretière de 36 pieds de largeur et deux trottoirs de 3 pieds. La confection du béton du tablier et des trottoirs fut complétée à la fin de septembre. On a procédé ensuite aux travaux de parachèvement, tels que la pose des garde-corps, l'installation du système d'éclairage composé de sept lampadaires avec luminaires fluorescents, le remblai des approches. Le pavage en asphalte de la chaussée, le fini des surfaces apparentes du béton, le peinturage des lampadaires et la pose des tubes fluorescents seront exécutés en bonne saison au printemps 1959.

Ce pont moderne construit à environ un demi mille en amont du pont de Donnacona, sur un nouveau tronçon de la route No. 2, aura pour effet de décongestionner les rues de Donnacona et les Ecureuils, et de faciliter l'écoulement du trafic sur cette route. Le pont actuel dans la ville de Donnacona continuera de servir pour accommoder les résidents de la localité.

**Pont sur la rivière Pentecôte, Canton Fitzpatrick, comté Saguenay. Route No. 15.**

A ce pont, les travaux exécutés en 1958 ont consisté à parachever les unités de substruction et de confectionner le béton du tablier, la dernière travée ayant été complétée en septembre 1958. Il s'agit d'un pont entièrement en béton armé, comprenant six travées de 100 pieds de longueur chacune avec voie charretière de 26 pieds de largeur. Ce pont fut nécessité par le prolongement par le ministère de la Voirie de la route No. 15 entre Sept Îles et Baie Comeau.

**Pont sur la Petite Décharge de la rivière Saguenay, entre St-Joseph d'Alma et Naudville, comté Lac St-Jean. Site: Route No. 55.**

; En vue d'améliorer les conditions de circulation entre Alma et Naudville et de favoriser le développement économique de la région, un nouveau pont est actuellement en construction à l'endroit appelé "Carcajou". Il s'agit d'un pont en béton armé d'une longueur totale de 700'5" comprenant six travées de 110 pieds, avec voie charretière de 36 pieds de largeur et deux trottoirs de 4 pieds. La substruction est formée de deux culées et cinq piliers. Les travaux, commencés au mois d'août 1958, ont été interrompus à la fin de novembre en raison de la saison rigoureuse. Toutes les unités de la substruction ont été bétonnées à une élévation suffisante pour parer aux eaux les plus hautes du printemps prochain. L'ouvrage sera continué en bonne saison en 1959 et sera poussé avec vigueur afin que le pont puisse être livré au trafic à l'automne. Ce pont sera pourvu d'un système d'éclairage composé de 14 lampadaires avec luminaires fluorescents, et les garde-corps seront en aluminium sur toute la longueur du pont.

**Pont sur rivière Taschereau, au village de Belcourt, comté d'Abitibi-Est.**

**Site: Route No. 45.**

Un vieux pont couvert en bois a été remplacé par un pont permanent en béton. Celui-ci est formé de quatre travées dont deux travées principales de 70 pieds de longueur chacune et deux porte-à-faux de 21 pieds, donnant une longueur totale de 182 pieds. La voie charretière a une largeur de 30 pieds avec un trottoir de 4'6" du côté amont. Les piliers ont été consolidés au moyen de pilots de bois. Le système d'éclairage est composé de six lampadaires avec luminaires appropriés.

**Pont sur rivière Bellefeuille, Canton Royal-Roussillon et Languedoc, comté Abitibi-Ouest. Site: Rang 7, lot 62.**

Un autre vieux pont couvert en bois a été remplacé par un pont permanent en béton. Celui-ci est de genre complètement nouveau; les piliers étant formés de monotubes d'acier remplis de béton avec têtes en béton armé. Sa longueur totale est de 168 pieds et comprend trois travées de 50 pieds chacune. Voie charretière de 30 pieds de largeur. Ce pont devrait résister aux poussées latérales des remblais qui sont fréquentes dans cette région.

**Pont du village, sur rivière Bulstrode, à St-Valère, comté d'Arthabaska.  
Route No. 34.**

Ce pont d'une longueur totale de 190 pieds comprend deux travées de 75 pieds formées de poutres et dalle en béton armé sur un pilier et deux culées en béton armé. Voie charretière de 30 pieds de largeur et deux trottoirs de 2'6". Ce pont remplace un pont en bois couvert qui ne convenait plus au trafic lourd et intense de cette voie de communication interurbaine.

**Pont des Chûtes sur rivière Fourche Nord-Ouest, à St-Cajetan d'Armagh, comté Bellechasse. Route No. 25.**

Pour convenir à l'amélioration de la route No. 25, un nouveau pont a été construit pour remplacer l'ancien pont de fer qui était trop étroit et dans un état dangereux pour la circulation lourde. Le nouveau pont a une longueur totale de 202 pieds avec une travée libre de 152 pieds et une voie charretière de 30 pieds de largeur et deux trottoirs de 2'6". Le tablier de ce pont est composé de fermes métalliques supportant une dalle en béton armé. Sa hauteur est de 80 pieds au-dessus du fond du cours d'eau. Les quelques travaux qui restent à faire tels que le fini du béton, le peinturage et le parachèvement des approches seront complétés en bonne saison en 1959.

**Pont "Joly", sur rivière Mastigouche, à St-Charles de Mandeville, comté Berthier.**

Ce pont mesure 148'4" de longueur totale, comprenant deux travées de 60 pieds et une voie charretière de 24 pieds de largeur entre deux trottoirs de 2'6". C'est un pont en béton armé qui remplace un pont en bois couvert n'ayant que 14'9" de voie charretière et situé sur une route où la circulation est très lourde.

**Pont sur la rivière Champlain, à St-Luc, comté Champlain. Route: Champlain-La Tuque.**

L'ancien pont de fer n'ayant que 16 pieds de voie charretière a été remplacé par un pont en béton armé. Le nouveau pont a une longueur totale de 140 pieds comprenant deux travées de 55 pieds, une voie charretière de 30 pieds de largeur et deux trottoirs de 4 pieds.

**Pont sur rivière du Gouffre, à St-Urbain, comté Charlevoix. Route No. 15-A.**

Ce pont en béton armé de 160 pieds de longueur comprend deux travées de 65 pieds et une voie charretière de 30 pieds de largeur entre deux trottoirs de 2'6". Il remplace un ancien pont en bois couvert situé au pied d'une côte (Côte à Matou), sur la route de Baie St-Paul — La Malbaie, et qui ne répondait plus aux besoins de cette route.

**Pont sur rivière St-Jean, à Anse St-Jean, comté Chicoutimi. Route No. 16.**

L'ancien pont en bois couvert à cet endroit n'avait que 14'4" de voie charretière et était dans un état de vétusté avancé. Il a été remplacé par un pont en béton armé à poutres continues, comprenant une travée principale de 100 pieds de longueur et deux porte-à-faux de 31 pieds. La voie charretière a une largeur de 30 pieds. Ce nouveau pont a été construit dans un meilleur alignement de la route.

....



**Pont du village, sur la rivière Chaudière, à St-Ludger, comté Frontenac.**

Ce pont en béton armé a une longueur de 200 pieds divisée en deux travées simples de 100 pieds chacune, avec voie charretière de 30 pieds de largeur et deux trottoirs de 4 pieds. Ce pont est muni d'un système d'éclairage formé de six lampadaires. L'ancien pont en bois couvert ayant été fermé à la circulation pour raison de sécurité, un pont temporaire en bois de 240 pieds de longueur a dû être construit pour rétablir les communications en attendant la construction du nouveau pont. Les travaux du nouveau pont, commencés à l'automne 1957, sont terminés depuis le mois d'octobre 1958.

**Pont sur rivière Madeleine, à Rivière Madeleine, comté Gaspé-Nord.  
Route No. 6.**

Ce pont du type de poutres continues et dalle en béton armé mesure 291'6" de longueur comprenant une travée de 100 pieds et deux de 82'9" de longueur chacune, avec voie charretière de 26 pieds de largeur entre deux refuges de 2'6". Ce pont a été construit au redressement de la route No. 6, et remplace le pont temporaire en bois érigé en mai 1949 pour rétablir les communications après l'incendie du pont en bois couvert.

**Pont du Lac Ste-Marie, sur rivière Gatineau, Cantons Aylwin et Hincks, comté Gatineau.**

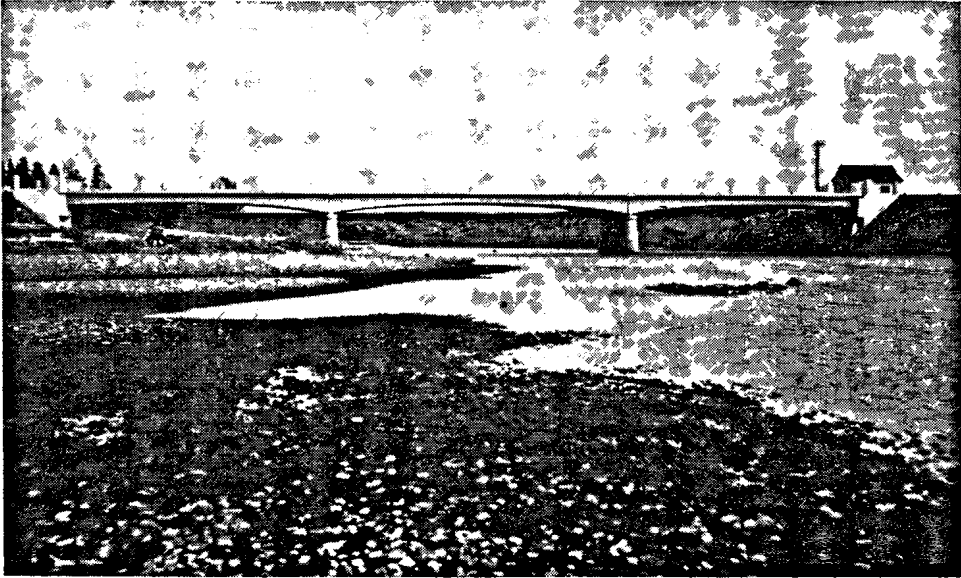
Le ministère a entrepris cette année de reconstruire cette structure datant de 1908 et devenue inadéquate en regard du développement touristique du village du Lac Ste-Marie et de l'exploitation forestière de la région du Pimichongan. Il s'agit d'un pont de trois travées comprenant une travée principale genre "Ferme métallique de 239 pieds de longueur et deux travées de rive de 75 pieds chacune formées de poutres d'acier, reposant sur deux piliers actuels et deux nouvelles culées en béton armé. La voie charretière a 20 pieds de largeur. La chaussée est formée de dalles en métal ondulé remplies d'asphalte. Les approches seront redressées sur des distances de 300 pieds de part et d'autre. Ces travaux, commencés à l'automne 1958 et poursuivis avec célérité tout l'hiver, ont été exécutés sans que la circulation locale n'ait été interrompue; un pont de glace a prévenu un détour de plus de 25 milles et aussi permis de maintenir une cédule accélérée de travail. L'ouvrage sera achevé au début de l'été 1959.

**Pont sur rivière aux Sables, Ville de Jonquière, comté Jonquière-Kénogami.**

L'ancien pont en bois couvert construit vers 1882 a dû être fermé à la circulation à cause de son état dangereux. Il a été remplacé par un pont de 184'4" de longueur comprenant deux travées de 75 pieds formées de poutres d'acier supportant une dalle en béton armé et reposant sur un pilier et deux culées en béton armé. La voie charretière a 30 pieds de largeur entre deux trottoirs de 4'6". Ce pont est muni d'un système d'éclairage moderne.

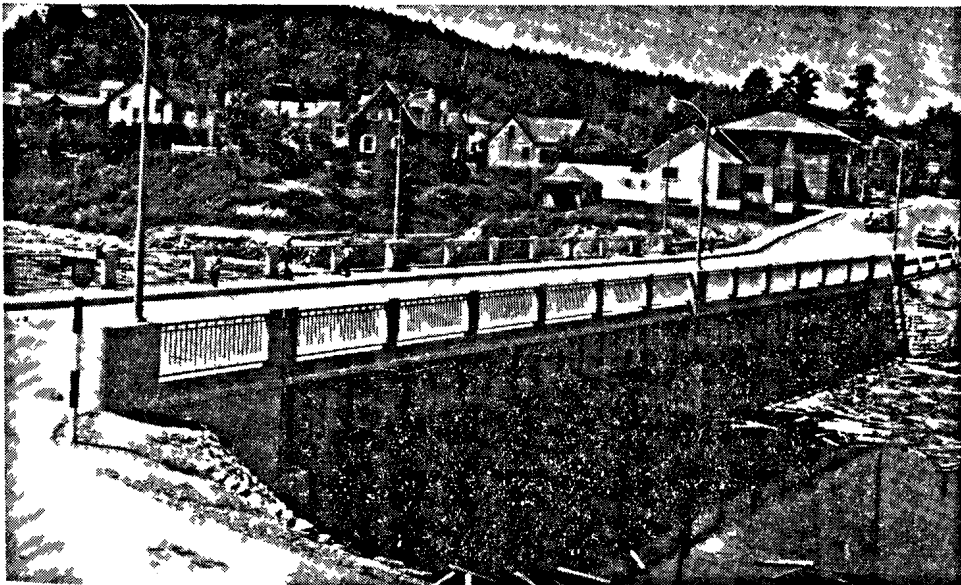
**Pont sur rivière Matapédia, au village de Lac au Saumon, comté Matapédia.**

Il s'agit d'un pont à poutres continues et dalle en béton armé d'une longueur totale de 170 pieds, comprenant une travée principale de 100 pieds de longueur et de porte-à-faux de 31 pieds. Voie charretière de 30 pieds de largeur et deux trottoirs de 2'6". Ce pont remplace un vieux pont en bois couvert et a été construit dans un redressement de la route.



Pont sur la rivière Madeleine, Rivière-Madeleine, Co. Gaspé-Nord

Bridge over river Madeleine at "Rivière Madeleine", county of Gaspé North



Pont no 2, rivière aux Sables, Rang 4, Lots 16-17, rue du vieux Pont, ville de Jonquière, Co. Jonquière-Kénogami

Bridge No 2, over river "Aux Sables" on Range 4, Lot 16-17, on "Vieux Pont" Street in the City of Jonquière, (County of Jonquière-Kénogami)

**Pont de la Chûte à Magnan, sur la Grande Rivière du Loup, à St-Paulin, comté Maskinongé.**

Le ministère de la Voirie ayant commencé la reconstruction et la relocation de cette route reliant Joliette-St-Gabriel-Shawinigan, il a fallu remplacer un vieux pont de béton existant à cet endroit par un nouveau plus approprié à ce site et d'une hauteur telle qu'il permette d'éliminer les côtes de chaque côté car en hiver ce chemin devenait parfois impassable et très dangereux.

Le nouveau pont en béton armé a une longueur totale de 284 pieds comprenant une travée de 110 pieds et deux travées de 75 pieds de longueur chacune, avec voie charretière de 30 pieds de largeur et deux trottoirs de 2'6". Le tablier est en courbe et s'élève à 51 pieds au-dessus d'une chûte. Cette construction constitue une amélioration notable en regard de ce qui existait précédemment.

**Pont Maheux, sur rivière Maheux, entre St-Jean et St-Laurent, comté Montmorency, sur le chemin de ceinture de l'Île d'Orléans.**

Ce pont est du type de cadre rigide en béton armé d'une longueur totale de 124'8" comprenant une travée de 80 pieds avec voie charretière de 24' de largeur. Ce pont remplace une ancienne structure métallique qui était devenue dangereuse pour la circulation et a été construit dans un meilleur alignement de la route.

**Pont du village, à Notre-Dame de la Salette, sur rivière Le Lièvre, entre Portland Est et Portland Ouest, comté Papineau.**

Cette construction en béton armé remplace un vieux pont en bois couvert d'une longueur d'au delà de 300 pieds construit depuis une trentaine d'années. La vieille structure, située au bas d'une pente très raide du côté de Poltimore, était de faible capacité et ne répondait plus au trafic lourd de transport de bois qui passe à cet endroit. Seul un entretien continu et dispendieux permettait de maintenir ce pont ouvert à la circulation.

Le nouveau pont a été localisé au centre du village à environ 1,600 pieds en amont de la vieille structure. Il s'agit d'un pont d'une longueur totale de 480'5" consistant de poutres simples en béton armé et comprenant quatre travées principales de 105 pieds de longueur chacune et deux porte-à-faux de 25 pieds, reposant sur cinq piliers en béton armé. Voie charretière de 26 pieds de largeur avec deux refuges de 3'2".

Les piliers reposent sur des pilots en acier genre "Monotubes". La confection de ces unités présenta de nombreuses difficultés à cause de la nature du sous-sol formé de glaise très molle n'offrant qu'une résistance très faible. A cause de ce terrain, il a fallu employer des pilots variant en longueur de 70 à 130 pieds.

La construction de ce pont débuta à bonne heure au printemps 1958 et se poursuit sans interruption depuis ce temps. Les unités de la substructure sont maintenant complétées de même que la superstructure. On prévoit que les travaux de finition seront terminés au début du mois de juin 1959 et le pont pourra être ouvert à la circulation dès que le ministère de la Voirie aura complété le tronçon de chemin reliant le pont à la route de Poltimore.

**Ponts Jumeaux, sur rivière Noire, à Roxton Falls, comté Shefford.  
Route No. 13.**

En vue d'améliorer les facilités de circulation sur cette route importante, deux anciennes structures en acier sur culées en béton, de 90 pieds de longueur chacune, 15 pieds de voie charretière et de faible capacité (8 tonnes), situées en plein centre du village de Roxton Falls, ont été remplacées par deux ponts en béton armé de 114 pieds de longueur chacun comprenant deux travées de 45 pieds, voie charretière de 36 pieds et deux trottoirs de 4 pieds. Il a fallu construire un pont temporaire de 200 pieds de longueur pour garder cette route ouverte au trafic durant les trois mois qu'ont duré les travaux. On a aussi construit des approches appropriées, posé des surfaces d'usure sur les ponts et approches, ainsi qu'un système d'éclairage électrique.

**Pont sur la rivière Ouelle, au village de Rivière-Ouelle, comté Kamouraska.  
Route No. 2.**

Ce nouveau pont en construction aura une longueur totale de 343'9" comprenant une travée métallique (fermes en arc) de 280 pieds de longueur supportant une dalle en béton armé, sur deux culées en béton armé, avec voie charretière de 30 pieds de largeur et deux trottoirs de 4 pieds. Les deux culées, dont les fondations ont été consolidées au moyen de pieux tubulaires "Monotubes", sont en voie d'exécution et la mise en place de la charpente métallique se fera au cours de l'été 1959. Ce pont remplacera une ancienne structure métallique érigée en 1910 n'ayant qu'une voie charretière de 15 pieds et qui présente un danger à la circulation, plus particulièrement à cause des courbes de la route à chaque extrémité du pont. Le nouveau pont est situé dans un redressement de la route

**Pont Bergeron, sur rivière Matane, à Matane, comté Matane. Route No. 6.**

Cette nouvelle construction remplacera une ancienne structure métallique n'ayant que 18 pieds de voie charretière et qui ne répond plus aux besoins du trafic actuel et futur sur cette route. Le nouveau pont aura une longueur de 284'4" comprenant deux travées de 117'2" formées de poutres continues en acier supportant une dalle en béton armé et reposant sur un pilier et deux culées en béton armé. Voie charretière de 36 pieds de largeur entre deux trottoirs de 4 pieds. La substruction et la mise en place des poutres d'acier du tablier sont exécutées et la confection du béton de la chaussée et des trottoirs sera complétée au cours de l'été 1959. Ce pont sera muni d'un système d'éclairage moderne.

**Pont sur rivière du Sud, à Montmagny, comté Montmagny. Sur l'ancienne route  
No. 2.**

Un nouveau pont est actuellement en voie de parachèvement pour remplacer le pont actuel trop étroit et qui ne rencontre plus les exigences d'une circulation dense qui traverse la rivière à cet endroit pour entrer ou sortir de la ville. Il s'agit d'une structure en béton armé, du type "cadre rigide" d'une longueur de 301 pieds divisée en trois travées dont la travée du centre a 125 pieds et les deux travées de rive 88 pieds chacune. La superstructure se compose de neuf poutres supportant une voie charretière de 30 pieds et deux trottoirs de 4 pieds. La substruction comprend deux culées et deux piliers en béton armé reposant sur le roc. Ce pont sera pourvu d'un système d'éclairage des plus moderne. Ces travaux devraient être complétés au début de l'été 1959.

**Pont du village sur rivière Mistassini, à St-Michel de Mistassini, comté Roberval. Route No. 55.**

Pont en construction de 280 pieds de longueur formée de trois travées dont une travée centrale en acier à tablier inférieure d'une longueur de 120 pieds et deux travées latérales en béton armé de 80 pieds chacune, sur deux piliers et deux culées en béton armé. Voie charretière de 36 pieds et deux refuges de 2'3" libre. Les unités de substruction sont en bonne voie d'exécution et le tablier des travées en béton armé sera complété au cours de l'été. Le matériel d'acier de la travée centrale est en voie de fabrication à l'usine. L'ouvrage devrait être complété à l'automne 1959. Ce pont remplacera une ancienne structure métallique devenue insuffisante pour le trafic à cet endroit.

**Pont des Douanes, sur rivière Tomifobia, entre Rock Island et Stanstead, comté Stanstead.**

Un nouveau pont est en construction depuis le mois d'octobre 1958 sur un nouveau tronçon de la route No. 5, pour faciliter la circulation et accommoder un nouvel édifice des douanes canadiennes. Il s'agit d'un pont de 282'4" de longueur comprenant trois travées de 70 pieds chacune et deux de 31 pieds formées de poutres et dalle en béton armé sur six piliers (genre chevalet) en béton armé. La voie charretière a 60 pieds de largeur entre deux trottoirs de 4 pieds. Les piliers et culées s'élèvent à une hauteur d'environ 70 pieds. La largeur considérable de la chaussée est nécessitée par la proximité du Poste des Douanes dont l'opération entraîne l'encombrement de la route. Les travaux se sont poursuivis durant l'hiver et on prévoit qu'ils seront terminés au mois de septembre 1959.

**Pont sur ruisseau Gordon, Canton Gendreau, comté Témiscamingue. Route No. 46.**

La construction d'un nouveau chemin à travers les cantons Mercier et Gendreau a nécessité la construction d'un pont-viaduc sur le ruisseau Gordon et au-dessus de la voie ferrée du Pacifique Canadien. Ce pont mesure 384' de longueur totale et comprend deux travées de 117 pieds et une travée de 85 pieds consistant de poutres métalliques supportant une dalle en béton armé, sur deux piliers et deux culées en béton armé. La voie charretière a 30 pieds de largeur entre deux trottoirs de 2'6". Suivant les exigences de la compagnie de chemin de fer un dégagement vertical minimum de 22'6" a été prévue pour la voie ferrée sous la travée de rive du côté Sud, et l'approbation requise a été obtenue de la Commission des Transports du Canada. La substruction est complétée et le montage de la charpente métallique, en voie d'exécution, sera terminée au début de l'été. On procédera ensuite à la confection de la dalle en béton armé et des trottoirs et aux travaux de finition. L'ouvrage devrait être achevé au mois d'août 1959.

**NOUS INDIQUONS CI-DESSOUS UN CERTAIN NOMBRE DE PONTS  
OU DES TRAVAUX IMPORTANTS D'AMÉLIORATION OU DE  
PRÉPARATION ONT ÉTÉ EXÉCUTÉS.**

**Pont sur rivière Laflamme, Canton Barraute, comté Abitibi-Est. Rangs 1-2, lot 41.**

Il s'agit d'un pont en bois couvert de 127 pieds de longueur avec voie charretière de 14 pieds. Pour prolonger la durée de ce pont, nous avons remplacé les culées après avoir enligné le pont avec la route. Le pavé a été remplacé et le lambris peinturé.

**Pont sur rivière Batiscan, à Batiscan, comté Champlain. Route No. 2.**

Remplacement du plancher des travées fixes, commencé en 1958 sera complété en 1959, la pose d'un plancher "Irving" sur la travée bascule ayant été exécuté en 1956. La mise en place d'une passerelle pour piétons ayant une largeur libre de 3'2½", du côté amont du pont, sera exécutée en 1959.

**Pont Nicol, sur rivière St-François, à East Angus, comté Compton.**

Ce pont à superstructure métallique de 393 pieds de longueur a été exhaussé de quatre pieds à son extrémité Ouest pour convenir à l'amélioration des approches.

**Pont suspendu sur rivière Gatineau, Canton Lytton, comté Gatineau.**

Construction de deux passerelles pour piétons de trois pieds de largeur et 360 pieds de longueur chacune, consistant d'un plancher genre grillage en aluminium et garde-corps en aluminium.

**Pont Morency, sur rivière Morency, Canton Northfield, comté Gatineau.**

Ce vieux pont de bois rond de 38 pieds de longueur ayant été interdit à la circulation lourde à cause du mauvais état du tablier, les culées ont été refaites en partie et un nouveau tablier construit, formé de poutres d'acier et plancher en bois. Les approches ont été élargies, gravelées et exhaussées sur une longueur d'environ 50 pieds de part et d'autre du pont et des murs en pierre sèche construits pour protéger l'ouvrage contre l'érosion par le cours d'eau.

**Pont Caron, sur rivière Noire, à St-Pamphile, comté l'Islet. Route No. 24.**

Pour convenir aux besoins de la localité et de la route régionale, des travaux d'élargissement ont été effectués à ce pont de 256 pieds de longueur comprenant deux arches en béton de 83'6". La voie charretière a été portée de 16 à 30 pieds de largeur avec deux trottoirs de 2'6".

**Pont sur rivière Ouelle, à Ste-Perpétue, comté l'Islet. Route No. 26.**

L'élargissement de la route a nécessité l'élargissement de ce pont en béton de 50 pieds de longueur. La voie charretière a été portée de 24 à 30 pieds de largeur.

**Pont sur rivière Bécancour, à Lyster, comté Mégantic. Route No. 5.**

Le plancher en bois de ce pont à superstructure métallique de 233 pieds de longueur était dans un état de détérioration et a été remplacé par un plancher métallique léger genre "Irving Decking", pour éviter de le renouveler à tous les trois ou quatre ans.

**Passerelle sur la rivière Yamaska, à Cowansville, comté Missisquoi.**

Construction d'une passerelle pour piétons de 75 pieds de longueur et six pieds de largeur pour relier les deux rives où aboutit le Boulevard St-Jean-Baptiste. Cette construction, formée de poutres d'acier avec plancher en béton et garde-corps métalliques, permet aux résidents du côté Ouest de la rivière de se rendre au centre de la ville sans avoir à faire un détour très long par la route Nationale, et est surtout pratique pour permettre aux enfants de ce quartier de la ville de se rendre aux écoles construites de l'autre côté de la rivière, en toute sécurité et sans avoir à faire le long détour mentionné.

**Pont de l'Île d'Orléans, sur le fleuve St-Laurent, entre St-Pierre, comté Montmorency, et ville Montmorency, comté Québec.**

On a procédé au cours de l'année au peinturage de tout l'acier des travées à voie supérieure, tant du côté de l'Île d'Orléans (dix travées) que du côté de St-Grégoire (sept travées). Ceci complète le peinturage de ce pont commencé en 1957.

**Pont sur rivière Dufresnoy, Canton Dufresnoy, comté Rouyn-Noranda. Site: Rangs 7-8, lot 62.**

Pont en bois couvert de 169 pieds de longueur avec voie charretière de 13'10". Aucune réparation n'avait encore été faite à ce pont et il était très endommagé. Pour le conserver encore plusieurs années, les culées ont été remplacées, les avant-ponts réparés, les fermes consolidées au moyen de tiges métalliques reliant les cordes inférieures et supérieures, une poutre centrale a été construite, le pavé remplacé et le lambris peinturé.

**Pont Grassy Narrows, Section "Sud" de l'Île, Canton Brodeur et Bonneville, comté Témiscamingue.**

Des travaux importants de réparation ont été effectués à ce pont qui menaçait de s'écrouler. Il s'agit de la plus grande structure en bois de la région, mesurant 894 pieds de longueur avec voie charretière de 17'9", et qui n'avait jamais été réparée par notre ministère. Les travaux ont consisté à poser des tiges d'acier entre les cordes des fermes de la travée centrale, enlever le lambris et la toiture de cette travée, ajouter des contreventements en acier et des jambes de force sous cette travée, traiter le bois à l'osmose et remplacer le pavé.

**Pont Laperrière, sur la rivière St-François, entre Pierreville et St-François, comté Yamaska.**

Réparation des surfaces endommagées du béton du tablier, piliers, culées, trottoirs et garde-corps, et peinture des cinq travées métalliques de 155 pieds de portée chacune ainsi que des lampadaires et tuyaux métalliques pour les conduites électriques sur toute la longueur du pont de 1932 pieds.

**Pont sur un ruisseau, à Gayhurst Sud-Est, comté Frontenac. Rangs 1-2 lots 41-91.**

Pour convenir à la largeur du chemin, la voie carrossable de ce pont de 24 pieds de longueur a été portée de 18 à 24 pieds par l'élargissement des culées en béton et le remplacement du tablier en bois par un tablier formé de poutres d'acier et plancher en bois.

**Pont No. 3, sur riv. Darmouth, à Baie de Gaspé-Sud, comté Gaspé-Sud. Route No. 6.**

Les réparations à ce pont de 531 pieds de longueur ont consisté à renouveler le plancher en bois de 4" d'épaisseur qui était complètement usé et dangereux pour la circulation intense à cet endroit. Deux nouveaux planchers de bois traité à l'osmose ont été posés, l'un longitudinal de 4" et un deuxième plancher transversal de 3".

**Pont No. 1 sur la rivière Nicolet, au village de St-Léonard d'Aston, comté Nicolet. Route No. 13.**

Ce pont est un ancien pont de chemin de fer en acier mesurant 726 pieds de longueur sur lequel la municipalité avait construit en 1914 une voie carrossable de 16 pieds. Le plancher en bois formé de madriers de 4 pouces étant dans un état de vétusté avancé il a dû être renouvelé au complet.

Au cours de la saison de navigation 1958, la travée mobile des ponts suivants fut actionnée comme suit:

Pont du Canal Soulanges	6,681 fois,
Pont Mgr Ross (Gaspé)	307 fois,
Pont de Batiscan	290 fois,
Pont de Sorel	235 fois,
Pont Beloeil-St-Hilaire	95 fois,
Pont de Chicoutimi	16 fois,

En terminant, il m'est agréable, monsieur le ministre, de reconnaître les excellents services rendus par le personnel pour mener à bien ces nombreux travaux qui représentent un service public essentiel.

Humblement soumis,

**O. Desjardins,**  
Ingénieur en chef.



## **CHAPITRE II**

### **SERVICE DES BÂTISSSES**

#### **CONSTRUCTION ET ENTRETIEN DES ÉDIFICES PARLEMENTAIRES PALAIS DE JUSTICE, PRISONS ET AUTRES**

##### **Rapport du Service des Bâtisses**

Québec, le 31 mars 1959.

A l'Honorable Ministre des Travaux Publics,  
Hôtel du Gouvernement,  
Québec.

Monsieur le Ministre,

Nous avons l'honneur de vous soumettre, pour l'exercice financier 1958-59, le résumé des activités de notre Service dans le domaine de la construction et de l'entretien des différentes catégories de Bâtisses qui lui sont confiées.

Nous n'avons pas eu à construire de nouveaux édifices, à part quelques postes de balances publiques, mais seulement des additions, quelques-unes assez importantes, aux bâtisses actuelles. Cependant le gouvernement ayant fait précédemment l'acquisition d'immeubles tels que l'ancien Hôpital Ste-Justine et l'ancienne Ecole Polytechnique à Montréal, nous avons eu à en étudier l'aménagement, pour répondre aux besoins les plus urgents d'expansion de différents ministères.

Quant aux bâtisses actuelles, elles ont été entretenues, améliorées et modernisées suivant l'ordre d'importance et d'urgence.

Dans les limites conformes aux contrats, ce travail a aussi été accompli dans certains locaux loués dans différents centres de la Province.

Les différentes catégories de bâtisses mentionnées dans ce rapport sont classées comme suit:

- A— Les Palais de Justice et les Prisons, les Morgues, les cours du Bien-Etre Social.
- B— Les immeubles de l'Hôtel du Gouvernement, les édifices à bureaux dans les différents centres de la Province.
- C— Les écoles spéciales.
- D— Les postes de Police et postes de balances publiques.
- E— Les garages, les ateliers et les entrepôts.
- F— Bureaux d'Enregistrement, cours de Magistrat, Divers.
- G— Résidence du Lieutenant-Gouverneur à Bois de Coulonge.
- H— Locaux loués.

En suivant l'ordre de ce tableau, nous présentons le résumé des travaux exécutés à chaque endroit pour l'entretien, l'amélioration ou l'aménagement. Dans la plupart des cas, il a été exigé des travaux de préparation comprenant des réunions en comité, des visites, des relevés, plans, détails et devis; et ensuite des évaluations, de la surveillance d'exécution, des rapports et recommandations de paiement, etc. Dans d'autres cas, le travail aura compris l'étude et le contrôle d'une foule de demandes faites par réquisitions pour achats, ou autres travaux à être exécutés en grande partie par la main d'oeuvre des Travaux Publics, entraînant la rédaction de notes directives précises après consultations, à l'usage des contremaîtres des différentes classes de métier.

## **"A"**

### **PALAIS DE JUSTICE ET PRISONS**

#### **AMOS (Abitibi)**

Réfection de la couverture, aménagement de 19 cellules supplémentaires dans la salle des jurés aménagée ailleurs; transformation intérieures, fourniture et pose de couvre-planchers, travaux d'entretien et de réparations sur les systèmes de plomberie, chauffage et électricité, réparations aux murs de la prison; ouvrages de drainage et de pavage; pose d'une clôture métallique.

### **ARTHABASKA (Arthabaska)**

Remplacement d'une section de fournaise brisée; entretien et réparations de certains appareils de plomberie (toilettes) et des systèmes de chauffage, d'électricité, soudure, etc., réparation d'un moteur de ventilation.

### **CAMPBELL'S BAY (Pontiac)**

Aménagement de bureaux au sous-sol pour la Sûreté Provinciale; poursuite de l'installation du système de brûleurs à l'huile, réparation et ajustement de portes et fenêtres; amélioration du système électrique.

### **CHICOUTIMI (Chicouimi)**

#### **a) Palais de Justice**

Nous n'avons eu qu'à nous borner aux travaux mineurs d'entretien sur les systèmes de plomberie, chauffage, électricité et de corrections sur la serrurerie.

#### **b) Prison**

Réfection des parapets en brique, réfection complète de la couverture; installation d'un système de contrôle sur les brûleurs et circulateurs du chauffage; aménagement d'une salle de toilette; renouvellement d'un tuyau d'entrée d'eau; corrections sur plomberie et électricité; réparations sur la serrurerie des portes des cellules.

### **HAVRE-AUBERT (Iles-de-la-Madeleine)**

Travaux de modifications et d'aménagement à l'intérieur comprenant menuiserie, peinture, électricité, corrections et réparations diverses.

### **HULL (Hull)**

#### **a) Palais de Justice**

Travaux de ménage et de peinture comprenant l'entrée principale, les passages, cours de justice, chambre des avocats et cellules de la Sûreté; mise en bon état des fenêtres, pose de certains grillages; réfection de la couverture de la partie arrière; réparations et corrections sur plomberie et électricité.

#### **b) Prison**

Conversion à l'huile du système de chauffage; réparations et corrections du dit système; installation d'un réservoir avec accessoires; réparations au mécanisme de serrures des cellules; pose de grillages; corrections sur le système électrique; ouvrages de pavage et terrassement; pose d'un système d'éclairage de protection avec réflecteurs à l'extérieur de l'édifice.

**JOLIETTE (Joliette)**

Ouvrages de nettoyage de la maçonnerie extérieure; entretien et corrections sur le système de chauffage; réparations sur plomberie et appareils; corrections d'enduits; travaux divers de menuiserie; réparations de serrures; fabrication d'une nouvelle porte de cellule.

**LA MALBAIE (Charlevoix)**

Ouvrages de peinture dans diverses pièces de la prison, réparations, corrections et améliorations des systèmes de plomberie, de chauffage et d'électricité.

**MATANE (Rimouski)**

Réparation au toit du Palais de Justice; ouvrages de peinture à l'intérieur du Palais de Justice et du logement du géôlier; ouvrages de protection et amélioration à la prison; conversion à l'huile du système de chauffage; corrections de la plomberie.

**MONT-LAURIER (Labelle)**

Renouvellement en tôle galvanisée de la partie arrière de la couverture, renouvellement de calorifères dans la prison; pose d'un réservoir d'eau chaude domestique; réparations de portes de cellules; corrections sur systèmes de plomberie, électricité et chauffage.

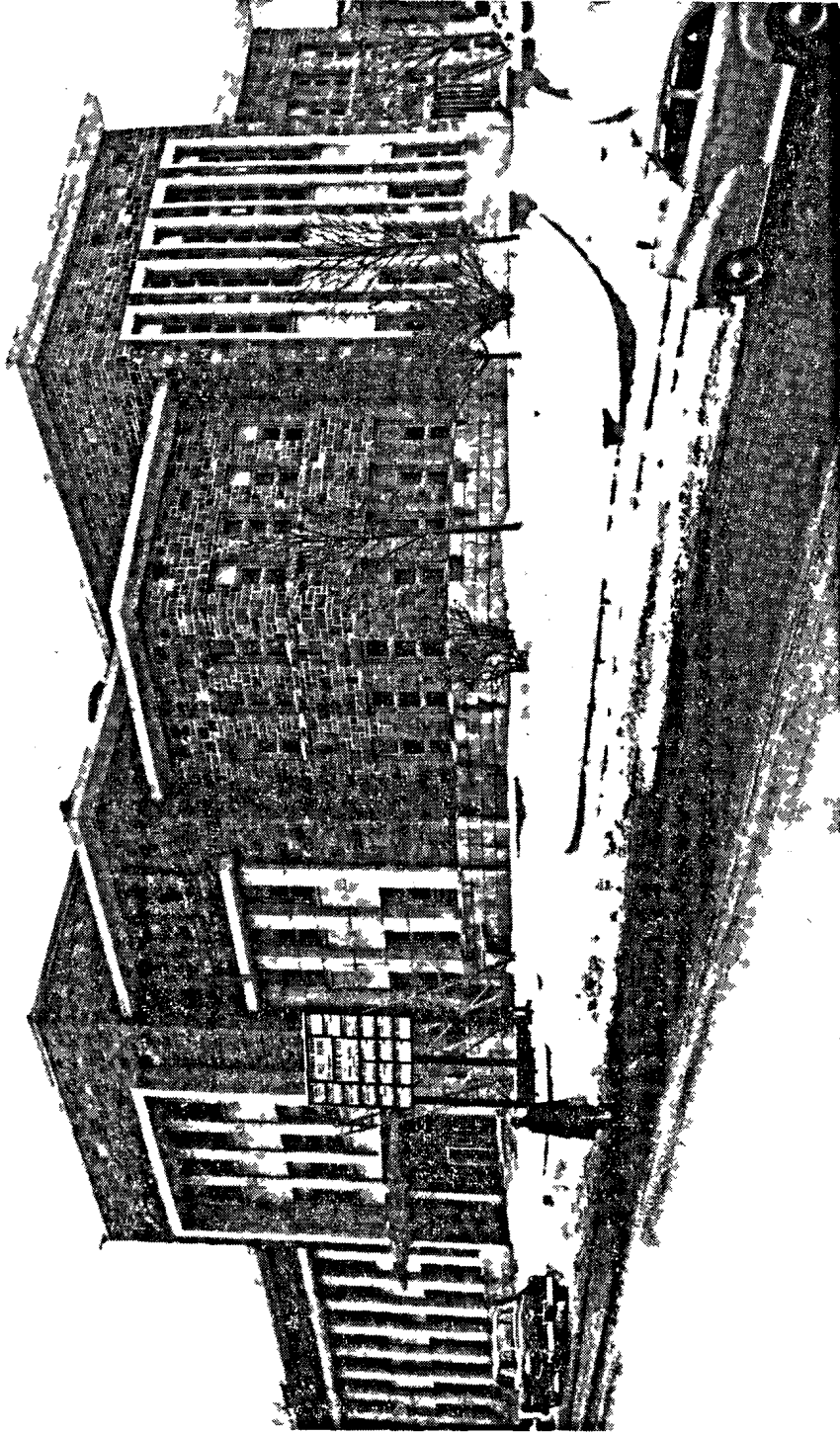
**MONTMAGNY (Montmagny)**

Travaux de restauration et d'aménagement de nouveaux bureaux; ouvrages de ménage et peinture au rez-de-chaussée comprenant les bureaux du Protonotaire, du Régistrateur, de la Commission des Liqueurs et les quartiers des prisonniers; modifications sur plomberie, chauffage et électricité.

**MONTREAL (Montréal)**

**a) Nouveau Palais de Justice**

Installation d'un nouveau luminaire au Bureau d'Enregistrement; réparations aux marches et dalles de l'entrée principale; ouvrages de peinture dans les quartiers des jurés et dans la petite cour 3A, pièces 306-311, et autres; installation d'un système d'amplification dans la Cour du Banc de la Reine; réparations urgentes sur bouilloires du système de chauffage; réparations sur fenêtres métalliques; réparations des fauteuils et bancs des cours de justice.



Palais de Justice de Rimouski

Court House — Rimouski

b) **Vieux Palais de Justice et Annexe**

Réfection partielle du système électrique pour répondre à une demande plus grande; travaux de modification pour nouvelle cour (chambre 21); pose d'un nouveau luminaire au rez-de-chaussée; ouvrages de peinture aux bureaux de la Loi Lacombe, de la Voûte du Greffe du Magistrat, du Bureau d'Enregistrement des sociétés, du Bureau du Bâtonnier, grand hall de l'annexe et escalier; ouvrages d'isolation de tuyauterie; réparations sur système de chauffage; fourniture d'ameublement fixe pour cour No. 21 et ameublement spécial pour conseillers du Bureau; corrections sur mécanisme d'ascenseurs; mise en bon état des toits de l'édifice.

c) **Prison de Montréal (Bordeaux)**

Travaux de réfection du mur extérieur de la prison; fourniture et pose d'une clôture métallique; installation d'un incinérateur d'une capacité de deux tonnes, érection d'une cheminée pour l'incinérateur; ouvrages de transformation des anciennes porcheries en garage-atelier et installation du système de chauffage pour ces ateliers; fabrication, fourniture et pose de plaques d'acier de sécurité sur portes de cellules; réparations des foyers des bouilloires; modifications et corrections sur système de chauffage, nettoyage de réservoirs à l'huile; réparation à la cheminée, pose d'adoucisseur d'eau à la Prison de Montréal, se rattache l'aménagement partiel d'un centre de diagnostic pour malades mentaux dans l'aile St-Vallier de l'ancien Hôpital Ste-Justine.

d) **Prison des Femmes (Fullum)**

Remboursements pour divers travaux mineurs d'entretien.

e) **Cour du Bien-Être Social**

Réfection de la couverture sur la partie principale, et du système de ventilation; travaux d'isolation de tuyauterie; ouvrages de peinture; réparations à la cheminée.

f) **Morgue**

Renouvellement des fenêtres; entretien ordinaire.

**NEW-CARLISLE (Bonaventure)**

Renouvellement des conduits de l'aqueduc; installation d'une nouvelle entrée électrique; corrections et réparations sur systèmes de plomberie, chauffage et électricité; conversion du système de chauffage du charbon à l'huile à la résidence du géolier.

**NICOLET (Nicolet)**

Installation de luminaire fluorescent au Bureau d'Enregistrement et chambre des avocats; ouvrages de corrections de menuiserie; modifications sur système de chauffage.

### **PERCÉ (Percé)**

Conversion du système de chauffage du charbon à l'huile; installation d'un moteur générateur avec accessoires pour service électrique pour parer à toute interruption prolongée; remplacement d'une section de fournaise, réparations du système de plomberie.

### **QUÉBEC (Québec)**

#### **a) Palais de Justice**

Réparations et améliorations diverses sur le système de chauffage; corrections sur système d'eau chaude domestique; réfection des foyers des brûleurs à l'huile des bouilloires; ouvrages d'améliorations et de ménage au bureau du Greffier.

#### **b) Prison des Hommes**

Fourniture et pose de 150 grillages spéciaux à barreaux d'acier trempé pour fenêtres et ouvertures par mesure sécuritaire, réparations et rajustement de portes de cellules; fourniture et installation d'un brûleur à l'huile lourde, réfection des foyers des bouilloires, modifications sur système de chauffage; travaux de pavage.

#### **c) Prison des Femmes**

Peinturage des ouvertures; démolition d'un contrefort, remplacé par un pilastre, réfection de trois perrons, fourniture et installation de brûleurs à l'huile lourde; pose de nouvelle lignes de drainage dans chambre des fournaises.

#### **d) Villa du Bien-Etre Social**

Corrections sur brûleur à l'huile et modifications sur raccordements de drainage.

### **RIMOUSKI (Rimouski)**

Travaux de subdivision en vue de l'aménagement de nouvelles cellules dans l'ancienne section de la Prison des Femmes, ainsi que d'une pièce au sous-sol du Palais pour la Sûreté Provinciale; réfection de la couverture de la résidence du géolier; ouvrages de peinture dans le logement, mise en bon état des châssis des fenêtres, ouvrages de menuiserie dans chapelle; corrections, améliorations et réparations sur systèmes de plomberie, électricité et chauffage.

### **RIVIÈRE-DU-LOUP (Kamouraska)**

Ouvrages de menuiserie, construction d'un escalier communiquant avec l'attique et l'enlèvement de l'escalier du sous-sol du logement du géolier; travaux de ménage et de peinture dans ce même logement, mise en bon état des fenêtres et châssis; corrections et réparations sur électricité, plomberie et chauffage.

**ROBERVAL (Roberval)**

Conversion du charbon à l'huile du système de chauffage; travaux divers de menuiserie générale et d'entretien; fourniture et pose de grillages de protection; ouvrage de béton dans l'ancienne soute à charbon, réparations et corrections sur plomberie et chauffage; travaux de drainage à l'extérieur.

**ROUYN-NORANDA (Rouyn)**

Travaux divers d'aménagement intérieur; pose de coupe-froid aux portes d'entrée, corrections et réparations diverses sur plomberie et chauffage.

**SHERBROOKE (Sherbrooke)**

a) **Palais de Justice**

Ouvrages de menuiserie et peinture dans la salle des jurés, réparations et vernissage de meubles; ouvrages de peinture à l'ascenseur; construction d'une division dans bureau du Greffier, amélioration au luminaire dans voûtes du Greffe de la Cour du Magistrat et Cour des Sessions de la Paix; corrections et réparations d'entretien sur plomberie et chauffage.

b) **Prison**

Réfection de deux planchers au 3ième étage; réparation de porte de cellule; réparations et améliorations des systèmes de plomberie et chauffage.

**SOREL (Richelieu)**

Travaux divers d'entretien et de réparations sur les systèmes de plomberie et chauffage.

**SWEETSBURG (Bedford)**

Travaux de menuiserie et d'améliorations au bureau du shérif; ouvrages d'entretien et corrections sur électricité, plomberie et chauffage.

**STE-ANNE-DES-MONTS (Gaspé)**

Conversion du charbon à l'huile du système de chauffage; démolition et réfection de la cheminée; ouvrages de menuiserie à l'intérieur; corrections de plomberie.

**ST-HYACINTHE (St-Hyacinthe)**

Poursuite des ouvrages en sous-oeuvre pour la consolidation des fondations en vue des travaux de restauration et transformation; réparations sur chauffeur mécanique et corrections sur système électrique.



**ST-JEAN (Iberville)**

Pose de tuile dans salle de toilette du Juge et du Géoïlier; ouvrages de soudure sur portes de cellules; corrections et améliorations sur plomberie et chauffage.

**ST-JÉRÔME (Terrebonne)**

Aménagement d'un nouveau bureau pour le Juge, travaux de divisions dans certaines pièces, réparations d'enduits, ouvrages de peinture, pose de couvre-planchers; réparations de serrures de cellules; entretien et corrections des systèmes de plomberie, chauffage et électricité; ouvrages de terrassement et pavage.

**ST-JOSEPH (Beauce)**

Début des ouvrages de restauration; entretien partiel des systèmes de plomberie et chauffage et électricité; transformation et addition aux édifices déjà existants pour répondre aux besoins des services administratifs de la justice.

**TROIS-RIVIÈRES (Trois-Rivières)**

a) **Palais de Justice**

Réparations des brûleurs à l'huile, corrections de la plomberie; entretien ordinaire.

b) **Prison**

Fourniture et pose de couvre-planchers dans la chapelle et la cuisine; isolation du réservoir d'eau chaude domestique, modifications sur chauffage, corrections sur plomberie et électricité.

c) **Bien-Etre Social**

Travaux de pavage de la cour; entretien ordinaire.

**VALLEYFIELD (Beauharnois)**

Conversion du charbon à l'huile pour le système de chauffage; réparations et corrections sur système de plomberie et électricité.

**VILLE-MARIE (Témiscamingue)**

Conversion du charbon à l'huile pour le système de chauffage; ouvrages de menuiserie et peinture pour l'aménagement de bureaux pour la Sûreté Provinciale; corrections sur système électrique; réparations de la plomberie.

“B”

## **ÉDIFICES À BUREAUX DU GOUVERNEMENT**

### **BUCKINGHAM**

Ouvrages de menuiserie, de peinture et d'électricité; recouvrement partiel du mur extérieur; réparation de la clôture.

### **CAP-DE-LA-MADELEINE**

Travaux de menuiserie et de peinture pour l'aménagement de quelques nouveaux bureaux pour les besoins de l'Unité Sanitaire et le bureau du Revenu, travaux de corrections et d'entretien sur système de plomberie et chauffage.

### **CHICOUTIMI**

Réparations des cheminées; réparation partiel de la couverture et entretien sur système de plomberie.

### **COOKSHIRE**

Travaux de ménage et de peinture à l'intérieur; corrections sur la plomberie; installation d'un adoucisseur d'eau.

### **FARNHAM**

Travaux d'entretien ordinaire.

### **GASPÉ**

Ouvrages de menuiserie et de peinture; réfection de la cuisine; installation d'une génératrice pour prévenir les pannes d'électricité; corrections sur système de plomberie.

### **GRAND'MÈRE**

Réparations à la couverture; corrections et ajustement de menuiserie; ouvrages d'entretien sur systèmes de plomberie et chauffage.

## **LA MALBAIE**

Travaux de nettoyage et de peinture, corrections de la serrurerie; réparations sur systèmes de plomberie et chauffage; travaux de terrassement et pavage.

## **MACAMIC**

Travaux d'entretien ordinaire.

## **MATANE**

Travaux de menuiserie et corrections à la charpente; réparations au garage situé à l'arrière; entretien sur système de chauffage.

## **MONTREAL**

### **a) 89, Notre-Dame Est**

Réfection complète du système électrique devenu désuet et dangereux; réparations du moteur générateur de l'ascenseur; corrections sur système de chauffage.

### **b) Bibliothèque St-Sulpice**

Réparations à la couverture et au puits de lumière; réfection du perron de l'édifice; corrections sur système de chauffage.

### **c) Curatelle Publique**

Travaux de ménage et de peinture à l'intérieur; corrections et mise en bon état du système de chauffage.

### **d) Edifice de la Santé, rue St-Hubert**

Ouvrages de peinture à l'intérieur et à l'extérieur; travaux sur système de ventilation des laboratoires; pose de deux nouveaux réservoirs à eau chaude, travaux d'isolation sur réservoirs et tuyauterie de raccordement; réparations des foyers des brûleurs à l'huile.

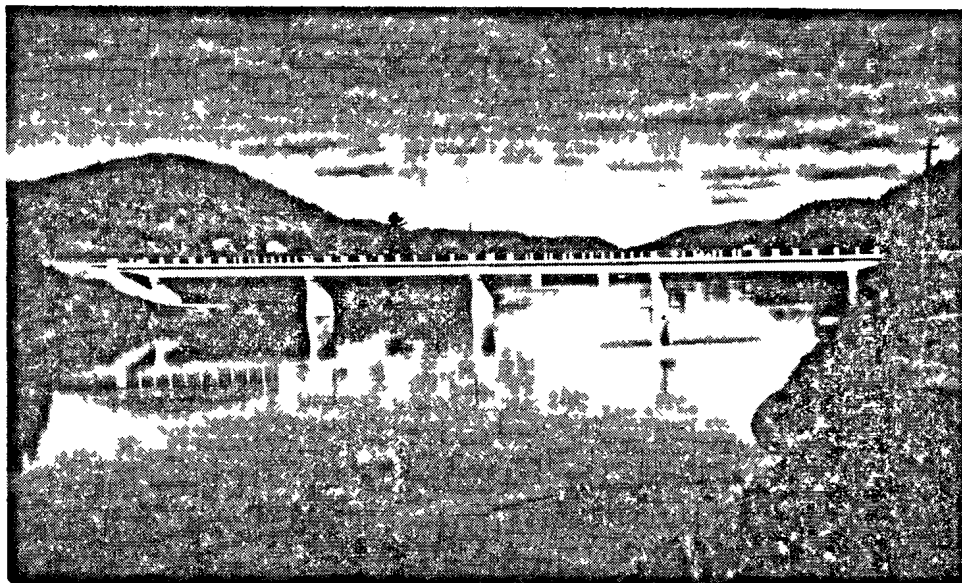
## **NEW-CARLISLE**

Pose de lambris d'amiante aux murs extérieurs; peinturage des boiserie extérieures; installation d'une nouvelle entrée électrique de 220 volts; réparations de radiateurs, corrections sur tuyauterie de chauffage et plomberie; renouvellement des conduits extérieurs de l'aqueduc.



Pont sur Richelieu, Co. Richelieu-Chambly

Bridge over Richelieu River (Richelieu —  
Chambly)



Pont N.-D. de la Salette, rivière Le Lièvre,  
Co. Papineau

Notre Dame de la Salette Bridge over river  
"Le Lièvre", in the County of Papineau

## QUÉBEC

### Hôtel du Gouvernement et Annexes (5)

Fabrication et installation d'un nouvel ascenseur à passagers à l'entrée de la rue St-Augustin de l'édifice "A" et autres travaux s'y rapportant; l'installation d'une batterie de trois filtres à l'usine de chauffage et pose d'unités pour le traitement de l'eau des chaudières à vapeur. Améliorations sur le système de chauffage par le remplacement de réchauds, aménagement d'un tunnel entre la chaufferie et la chambre des réservoirs à l'huile, renouvellement de tuyauterie de cuivre sur ligne d'alimentation des bouilloires, réfection de quelques foyers de bouilloires de nos divers édifices, corrections et ajustement du luminaire de l'Assemblée Législative, réfection du portique de la rue St-Augustin confection de terrazzo pour salle de toilette. Travaux de soudure sur les conduits de chauffage de l'édifice "B" et ouvrages de peinture ch. 316 à 327 du département de l'Instruction Publique dans cet édifice. Mise en bon état du perron extérieur et travaux d'isolation et de maçonnerie des certains murs, ouvrages de marbre et ouvrages de peinture au ministère des Finances à l'édifice "C". Pose d'unités pour traitement d'eau à l'édifice "D". Réfection des joints défectueux de la partie supérieure à la grande corniche de l'édifice "E", fourniture et installation d'une ligne de drainage en verre au laboratoire des Mines de ce même édifice. Ouvrages de peinture au service des impressions, agrandissement et aménagement de la chambre des fournaies à l'édifice "F". Les travaux ordinaires d'entretien sont exécutés par notre personnel ouvrier non seulement pour l'Hôtel du Gouvernement mais pour tous les édifices situés dans la ville et relevant du contrôle de notre Ministère.

### ÉDIFICES DIVERS

#### a) Édifices de la rue St-Cyrille

Exécution d'ouvrages de terrassement et pavage autour des édifices; travaux généraux d'entretien exécutés par le personnel du Ministère.

#### b) 817-819 Grande-Allée

Restauration et aménagement des anciens quartiers de la Sûreté Provinciale pour répondre à tous les besoins du Ministère des Affaires Municipales, ces travaux ont nécessité l'apport des services d'entrepreneurs spécialisés pour menuiserie, enduits, peinture, électricité, plomberie, chauffage et pose de couvre-plancher, un ascenseur y a également était installé.

#### c) 790 Grande-Allée

Nous avons procédé à une restauration presque complète de l'intérieur et de l'extérieur de cet édifice, sauf les murs; et l'avons aménagé pour répondre aux besoins d'une partie du personnel technique du service des Ponts; ces travaux ont été exécutés avec le concours de la main d'oeuvre de l'extérieur comme dans le cas précédent.

## **AUTRES PROPRIÉTÉS—Dans la cité de Québec**

Nous avons exécuté également d'autres travaux de moindre envergure, mais non moins nécessaires, comme à 50 Dorchester par des ouvrages d'aménagement du sous-sol, pour réserve à documents, et par l'amélioration d'une partie du terrain à 955 St-Eustache, où nous avons fait démolir une petite propriété en ruine pour faire place à un terrain de stationnement pavé; au Musée Provincial où furent posés des gardes en aluminium à l'escalier extérieur, et où furent refaits les foyers des bouilloires du système de chauffage; à l'édifice angle de la rue St-Joachim et St-Eustache où des travaux de ménage et de peinture ont été exécutés; nous avons fait exécuter des ouvrages de réparations, corrections et améliorations sur le système de chauffage des Serres de l'Hôtel du Gouvernement, mentionnons aussi l'acquisition de la propriété Delâge en prévision d'une annexe à l'édifice "C" de la rue Ste-Julie mais qui sera utilisé temporairement comme bureaux.

## **SEPT-ILES**

Aménagement en prison d'une certaine partie de l'édifice; fabrication et livraison de portes de cellules; aménagement de bureaux pour la Sûreté Provinciale; corrections sur les systèmes de plomberie et chauffage.

## **STE-GENEVIÈVE DE BATISCAN**

Travaux divers de menuiserie et peinture pour l'aménagement des bureaux de l'agronome; réparations aux couvertures des portiques; pose de drain et confection d'un escalier en béton pour l'entrée de la cave.

## **STE-GERMAINE DE DORCHESTER**

Ouvrages de réparations de menuiserie; travaux de ménage et de peinture, renouvellement des gouttières, réparations sur système de plomberie.

## **ST-JÉRÔME**

Pose d'un coffret dans la voûte du bureau des Licences; travaux d'entretien ordinaire.

## **TROIS-RIVIÈRES**

### **a) Unité Sanitaire (Blvd. Turcotte)**

Travaux de divisions, menuiserie, enduits, peinture, plomberie, ventilation; pose de drains pour puits de lumière aux fenêtres du sous-sol; réparations sur brûleur à l'huile.

### **b) Edifice à Bureaux (rue De Tonnancourt)**

Conversion à l'huile du système de chauffage; réparations sur luminaire, corrections et entretien sur système de plomberie et chauffage. Construction d'un mur mitoyen maçonnerie en bordure du cimetière voisin.

## **VICTORIAVILLE**

Travaux mineurs et entretien ordinaire; corrections au système de chauffage à l'édifice de la Régie des Loyers.

## **“C”**

## **É C O L E S**

### **MONTREAL**

#### **Écoles des Beaux-Arts et École d'Architecture (Rue St-Urbain)**

Travaux de modifications et améliorations à l'atelier de la “Sculpture” sur pierre et installation d'un appareil de chauffage; fourniture et pose d'un réservoir à eau chaude domestique; réparations à l'incinérateur de l'école d'architecture, travaux partiels de ménage et de peinture et aménagement au sous-sol d'un atelier pour cours de Maquettes.

#### **École Normale Jacques-Cartier (Rue Sherbrooke)**

Travaux de rejointoiement et réparation à la maçonnerie extérieure; réparations des grillages et pose de grillages supplémentaires; réfection de la couverture de la marquise; travaux d'entretien ordinaire.

#### **École des Métiers Commerciaux (Rue St-Denis)**

Parachèvement de la réfection et de la modernisation des systèmes de distribution électrique et d'éclairage; poursuite des corrections et réfection des systèmes de plomberie et chauffage; mise en bon état des brûleurs à l'huile et ajustement des contrôles; travaux d'isolation de tuyauterie d'eau chaude et eau froide; corrections sur ventilation; réfection de la cheminée de la chaufferie; travaux d'aménagement de la section de l'Horlogerie. A ces travaux s'ajoutent ceux de l'entretien exécutés par le personnel du Ministère à Montréal.

### **QUÉBEC**

#### **École des Beaux-Arts (Rue St-Joachim)**

Travaux d'entretien ordinaire exécuté par la main d'oeuvre du Ministère.

#### **Ancienne École Normale Laval (Chemin Ste-Foy)**

Remplacement d'une section de fournaise et travaux s'y rapportant; entretien ordinaire. REMARQUE: Par suite de la construction d'une nouvelle école normale, Blvd. de l'Entente à Québec, cet édifice servira à d'autres projets à l'étude.

## **POSTES DE POLICE ET POSTES DE BALANCES**

Nous avons procédé à la construction de trois nouveaux postes de police-balance et à certains travaux de corrections ou réparations sur quelques autres aux endroits suivants:

### **Baie St-Paul (Police et Balance)**

Réparations aux ouvertures du poste et correction sur le système de chauffage.

### **Blackpool (Balance)**

Construction et installation d'un poste de balance d'une capacité de 60 tonnes.

### **Côteau Landing (Balance)**

Parachèvement de la construction de ce poste de police avec balance de 60 tonnes et travaux supplémentaires pour système de drainage et d'alimentation d'eau.

### **Havre St-Pierre (Police)**

Divers travaux de réparations de menuiserie, corrections sur plomberie, électricité et chauffage.

### **Laterrière (Police et Balance)**

Installation d'un chauffage à l'électricité à ce poste, réparations à la couverture.

### **Mont-Laurier (Poste de Balance)**

Fourniture et pose de radiateurs électriques pour le chauffage de ce poste.

### **Ste-Anne de Beaupré (Police)**

Travaux de menuiserie de corrections et aménagement intérieur, réparations sur plomberie et chauffage.

### **St-Anne de la Pérade (Police)**

Réparation sur menuiserie après accident, amélioration sur plomberie.

### **Ville LaSalle (Poste de Balance)**

Construction d'un nouveau poste avec balance de 60 tonnes en remplacement de l'ancien poste à l'entrée du Pont Mercier.

### **Ville LaSalle (Poste de Police)**

Entretien ordinaire.



**“E”**

**GARAGES — ATELIERS — ENTREPOTS**

**MONTREAL**

**Garage-Ateliers (Blvd. Bourassa)**

Réfection de la couverture et réparations à la cheminée du Garage des Travaux Publics.

**QUÉBEC**

**Ateliers-Entrepôts (Petite-Rivière)**

Installation du système électrique au nouvel entrepôt No. 3, installation d'un réservoir à eau chaude domestique et accessoires, lavabo et tuyauterie appropriée, pose de cheminées préfabriquées. L'Entrepôt No. 1 a été détruit par un incendie en janvier et devra être reconstruit.

**Garage-Entrepôt (Rue DeVarennes)**

Travaux de corrections et d'améliorations sur le système de chauffage en particulier, et travaux d'entretien ordinaire.

**Garage St-Amable (Rue LaChevrotière et St-Amable)**

Conversion à l'huile du système de chauffage avec installation de brûleurs à l'huile lourde, vérification et remplacement du matériel défectueux sur le système de chauffage; réparations du monte-charge.

**“F”**

**D I V E R S**

La collaboration du Service des Bâtisses a été requise, pour l'étude de demandes d'octrois, de problèmes d'acquisition de terrain, de programme d'agrandissement de voûtes, de modernisation ou construction de bureaux d'enregistrement au Cour de Magistrat pour visites et d'inspections de travaux adjugés à divers endroits: Entre autres à Drummondville, Huntingdon, Ste-Rose de Laval, St-Liboire, Thetford-Mines, Waterloo, St-Jean Port-Joli, etc. Il est aussi à noter que le Conseil Exécutif a requis notre collaboration pour l'organisation et le contrôle d'agrandissement et de modernisation à l'Hôpital Ste-Anne de Baie St-Paul ainsi que pour la vérification des dépenses de construction.

**“G”**

**BOIS DE COULONGE**

**RÉSIDENCE DU LIEUTENANT-GOUVERNEUR**

Exécution de travaux de peinture dans quelques appartements; renouvellement de vitres au Serres; travaux de maçonnerie et de béton, fourniture et pose de grillages de fer à l'entrée du Château et aux Serres, travaux de soudure; vérification et entretien du système de réfrigération; corrections sur plomberie et chauffage.

**“H”**

**LOCAUX LOUÉS**

L'expansion des services administratifs de la Province et l'augmentation du personnel qui en découle a continué encore cette année sa courbe ascendante pour atteindre de nouveaux sommets comme on pourra le constater par les chiffres cités plus bas. Inutile d'insister sur le poids accru des problèmes que nos services technique, professionnel et administratif ont dû soutenir pour répondre à la grande majorité des demandes d'aménagement ou de modification dans tous les centres de la Province et plus particulièrement à Québec et à Montréal. Parmi ces services administratifs, ceux des Bureaux du Revenu et des Unités Sanitaires tiennent encore la tête de liste, suivis de ceux du Travail, du Procureur Général et des Terres & Forêts. Une exécution aussi prompte que soignée a nécessité l'apport d'un nombre considérable d'entrepreneurs de tous les métiers outre notre propre personnel ouvrier appliqué aux ouvrages d'entretien ou complémentaires.

NOMBRE DE LOCAUX: 412

SUPERFICIE: 1,375,551.1 P.C.

	NOMBRE	SUPERFICIE
Abitibi-Est et Ouest	21	32,428'
Argenteuil	4	7,099'
Arthabaska	5	8,668'
Bagot	2	1,485'
Beauce	10	11,687'
Beauharnois	6	5,312'
Bellechasse	3	3,184'
Berthier	3	3,670'
Bonaventure	3	2,864'
Brome	1	330'
Chambly	4	3,568'
Charlevoix	4	1,900'
Châteauguay	1	2,000'

Chicoutimi	6	13,924'
Deux-Montagnes	3	2,615'
Dorchester	2	1,943'
Drummond	5	10,170'
Frontenac	3	3,850'
Gaspé-Sud	9	5,954'
Gaspé-Nord	3	3,029'
Gatineau	2	6,593'
Hull	9	11,688'
Huntingdon	2	1,011'
Iberville	1	980'
Iles de la Madeleine	2	1,392'
Jacques-Cartier	1	2,816'
Joliette	7	11,628'
Jonquière-Kénogami	2	4,594'
Kamouraska	5	8,986'
Labelle	4	2,862'
Lac St-Jean	8	4,683'
L'Assomption	2	1,554'
Laval	3	3,595'
Laviolette	9	8,683'
Lévis	2	2,825'
L'Islet	2	2,250'
Lotbinière	1	1,700'
Maskinongé	3	2,892'
Matane	5	11,695'
Matapédia	2	2,594'
Mégantic	8	6,946'
Missisquoi	4	1,556'
Montcalm	1	485'
Montmagny	5	10,343'
Montmorency	2	2,150'
Montréal	42	357,142'
Napierville	3	4,395'
Nicolet	3	4,541'
Papineau	1	312'
Pontiac	2	1,560'
Portneuf	6	6,060'
Québec	77	613,171.5'
Richelieu	5	7,725'
Richmond	3	2,580'
Rimouski	7	11,968'
Rivière-du-Loup	4	4,833'
Roberval	5	7,031'
Rouville	1	180'

Rouyn-Noranda	10	16,443'
Saguenay	12	8,767'
Shefford	6	9,811'
Sherbrooke	3	18,375'
Stanstead	3	3,540'
St-Hyacinthe	3	19,631.6'
St-Jean	5	6,636'
St-Maurice	3	4,813'
Témiscamingue	2	4,096'
Témiscouata	3	7,818'
Terrebonne	1	535'
Trois-Rivières	1	750'
Vaudreuil-Soulanges	5	4,744'
Verchères	2	2,912'
Wolfe	2	1,514'
Yamaska	2	1,486'

## CONCLUSION

Le développement rapide de la Province a exigé l'expansion toujours croissante de tous les Ministères du Gouvernement, et comme l'une des tâches de notre Service consiste à procurer à chaque département, à son personnel ainsi qu'au public, le local approprié à chaque fonction, et cela dans toute la Province, les membres de notre Service ont été appelés à fournir un effort considérable pour y satisfaire ce qui a été fait loyalement et généreusement par chacun dans son domaine. Mais pour répondre désormais aux nouvelles exigences, il faudra prendre les dispositions nécessaires pour procurer de nouveaux espaces mieux appropriés, surtout dans Québec, puis dans Montréal, c'est à dire songer à ériger un ou des annexes à l'Hôtel du Gouvernement.

Respectueusement soumis,

**Blaise Marchand**

Architecte en chef  
Pour le Service des Bâtisses.

### CHAPITRE III

#### COMMISSARIAT DES INCENDIES

Québec, le 31 mars 1959.

A l'honorable Roméo Lorrain,  
Ministre des Travaux Publics,  
Hôtel du Gouvernement,  
Québec.

Monsieur le Ministre,

J'ai l'honneur de vous soumettre mon rapport annuel conformément à l'article 14 de la loi de la prévention des incendies (S.R. 1941, chap. 151 et ses amendements).

L'année qui vient de s'écouler a été marquée par une très grande activité et cela dans tous les domaines de notre juridiction.

Au delà de 600 corporations municipales vous ont adressé des demandes d'aide pour organiser ou améliorer leur service de protection contre l'incendie. Dans la majorité des cas, nos ingénieurs ont dû se rendre dans ces municipalités, faire une inspection des lieux, discuter avec les autorités municipales les projets soumis, faire les recommandations appropriées, surveiller certains travaux et, enfin, éprouver des appareils, après quoi ils ont eu à soumettre autant de rapports. Une partie de leur travail, qui n'est pas la moindre, est celle de l'étude qu'ils doivent faire des projets d'aqueduc, soumis par les ingénieurs de la pratique privée, au point de vue protection contre l'incendie.

Les nouveaux services de protection contre l'incendie qui ont été organisés et ceux qui ont été améliorés durant l'année écoulée n'auraient certainement pu l'être sans l'aide généreuse que le gouvernement a accordée.

Ces subventions ont été versées aux 253 corporations municipales dont les noms suivent et qui sont réparties dans 70 comtés. Elles ont été appliquées à des achats ou à des travaux assurant la protection de propriétés pouvant s'évaluer à au delà de \$125,000,000.00.

**CORPORATION**

**COMTÉ**

Albanel, village de  
Alma  
Amherst, canton de  
Amqui  
Andréville  
Ange-Gardien, village de  
Angers  
Arthabaska  
Aylmer  
Barville  
Beaconsfield  
Beauceville  
Beaulac  
Beebe Plain  
Berthierville  
Black Lake  
Bois-des-Filion  
Bonaventure  
Bourlamaque  
Brownsburg  
Buckingham, ville de  
Calumet  
Cap-Chat, village de  
Cap-St-Ignace  
Carleton-sur-Mer  
Causapscal  
Chandler  
Charlemagne  
Chénéville  
Chertsey, canton de  
Chester-Est  
Chibougamau  
Chicoutimi-Nord  
Contrecoeur, village de  
Cookshire  
Courville  
Danville  
Deschaillons-sur-St-Laurent  
Deschambault  
Deschênes  
Deux-Rivières  
Donnacona  
Dunham, canton de

Roberval  
Lac-St-Jean  
Papineau  
Matapédia  
Kamouraska  
Rouville  
Papineau  
Arthabaska  
Gatineau  
Abitibi-Est  
Jacques-Cartier  
Beauce  
Wolfe  
Stanstead  
Berthier  
Mégantic  
Terrebonne  
Bonaventure  
Abitibi-Est  
Argenteuil  
Papineau  
Argenteuil  
Gaspé-Nord  
Montmagny  
Bonaventure  
Matapédia  
Gaspé-Sud  
L'Assomption  
Papineau  
Montcalm  
Arthabaska  
Abitibi-Est  
Chicoutimi  
Verchères  
Compton  
Québec  
Richmond  
Lotbinière  
Portneuf  
Gatineau  
Champlain  
Portneuf  
Missisquoi

**CORPORATION**

East-Broughton  
East-Broughton-Station  
Escoumins  
Fort-Coulonge  
Fortierville  
Gatineau  
Gracefield  
Grande-Rivière, village de  
Hemmingford, village de  
Hocquart, canton de  
Huntingdon  
Iberville  
Iles-Laval  
Knowlton  
Lac-Bouchette  
Lac-Carré  
Lac-des-Ecorces, village de  
Lac-Frontière  
Lacolle  
La Guadeloupe  
La Macaza  
L'Ancienne-Lorette  
L'Ange-Gardien  
L'Ange-Gardien  
Langelier, canton de  
L'Annonciation  
Lantier  
La Sarre, ville de  
L'Ascension  
L'Assomption, ville de  
La Tuque  
Laurier-Station  
Laurierville  
Laval-des-Rapides  
Laval-sur-le-lac  
Lavaltrie, village de  
LeMoyne  
Lennoxville  
L'Epiphanie, village de  
Léry  
Les Ecureuils  
Linière  
Lochaber, partie Nord

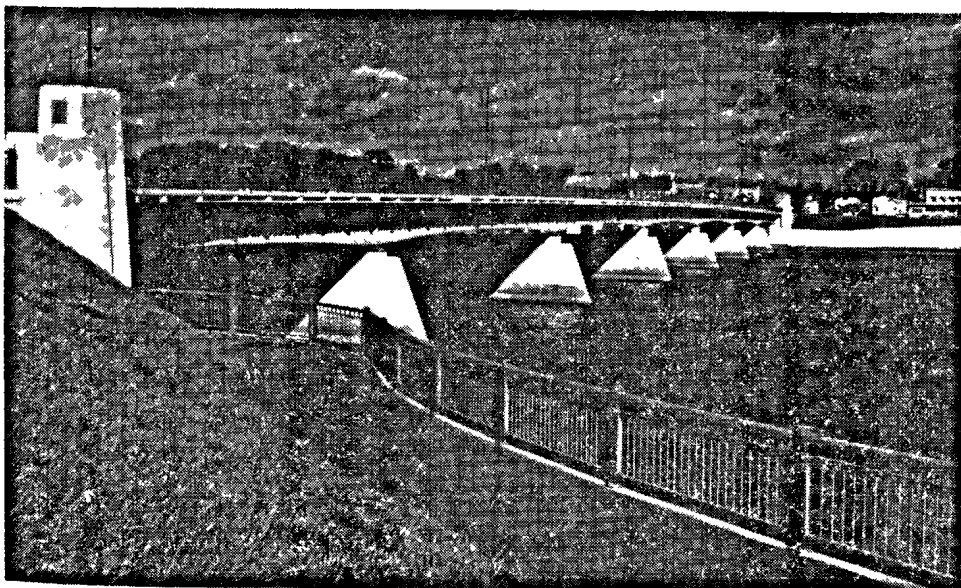
**COMTÉ**

Beauce  
Beauce  
Saguenay  
Pontiac  
Lotbinière  
Papineau  
Gatineau  
Gaspé-Sud  
Huntingdon  
Rivière-du-Loup  
Huntingdon  
Iberville  
Laval  
Brome  
Roberval  
Terrebonne  
Labelle  
Montmagny  
St-Jean  
Frontenac  
Labelle  
Québec  
Montmorency  
Papineau  
Laviolette  
Labelle  
Terrebonne  
Abitibi-Ouest  
Labelle  
L'Assomption  
Laviolette  
Lotbinière  
Mégantic  
Laval  
Laval  
Berthier  
Chambly  
Sherbrooke  
L'Assomption  
Châteauguay  
Portneuf  
Beauce  
Papineau



Pont sur la rivière Châteauguay, Châteauguay, Co. Châteauguay

Bridge over Châteauguay River — Châteauguay — County of Châteauguay



Pont sur Richelieu, Co. Richelieu-Chambly

Bridge over Richelieu River (Richelieu — Chambly)



**CORPORATION**

Lorrainville  
Lotbinière  
Magog, cité de  
Manseau  
Marieville  
Marsoui  
Masson  
Matane  
Mégantic  
Mistassini, ville de  
Mont-Joli  
Mont-Laurier  
Montmagny  
Montmorency  
Montpellier  
Mont-Tremblant  
Murdochville  
Nédelec  
Neuville  
New Richmond  
Nicolet  
Nominuingue  
Normétal  
N.-D.-de-la-Doré  
N.-D.-de-Portneuf, paroisse de  
N.-D.-des-Laurentides  
N.-D.-du-Lac, village de  
Papineauville  
Parent  
Pierreville  
Plessisville, ville de  
Pointe-aux-Trembles  
Portage-du-Fort  
Port-Alfred  
Portland, canton de  
Potton, canton de  
Princeville  
Rawdon, canton de  
Rawdon, village de  
Richelieu  
Ripon, village de  
Rivière-Ouelle  
Roberval, paroisse de

**COMTÉ**

Témiscamingue  
Lotbinière  
Stanstead  
Nicolet  
Rouville  
Gaspé-Nord  
Papineau  
Matane  
Frontenac  
Roberval  
Matane  
Labelle  
Montmagny  
Québec  
Papineau  
Terrebonne  
Gaspé-Nord  
Témiscamingue  
Portneuf  
Bonaventure  
Nicolet  
Labelle  
Abitibi-Ouest  
Roberval  
Portneuf  
Québec  
Témiscouata  
Papineau  
Laviolette  
Yamaska  
Mégantic  
Laval  
Pontiac  
Chicoutimi  
Papineau  
Brome  
Arthabaska  
Montcalm  
Montcalm  
Rouville  
Papineau  
Kamouraska  
Roberval

**CORPORATION**

Rouyn  
Ste-Adèle, village de  
St-Adelphe  
St-Agapit-de-Beaurivage  
Ste-Agathe-des-Monts  
St-Alban, village de  
St-Alexandre  
St-Ambroise-de-la-Jeune-Lorette  
St-Ambroise-de-Kildare  
St-Ange-Gardien, paroisse de  
Ste-Angèle-de-Mérici, village de  
Ste-Anne-de-Beaupré, paroisse de  
Ste-Anne-de-Beaupré, village de  
Ste-Anne-de-la-Pérade  
Ste-Anne-des-Monts  
Ste-Anne-du-Lac  
St-Armand-Ouest  
Ste-Aurélie  
Ste-Brigitte-de-Laval  
St-Bruno, village de  
St-Calixte  
Ste-Cécile-de-Masham  
St-Césaire, village de  
St-Charles, village de  
St-Charles-des-Grondines, village de  
St-Cyrille-de-Lessard  
St-Damase, village de  
St-Damien-de-Buckland  
St-Dominique-du-Lac  
St-Donat  
St-Edouard  
St-Ephrem-de-Tring, village de  
St-Epiphanie  
St-Eustache, ville de  
St-Fabien-de-Panet  
St-Félicien, ville de  
St-Félix-de-Valois, village de  
St-Félix-du-Cap-Rouge  
St-Flavien, village de  
Ste-Flore  
St-François-Xavier-de-la-Petite-Rivière  
St-Georges  
St-Gérard

**COMTÉ**

Rouyn-Noranda  
Terrebonne  
Champlain  
Lotbinière  
Terrebonne  
Portneuf  
Kamouraska  
Québec  
Joliette  
Rouville  
Matane  
Montmorency  
Montmorency  
Champlain  
Gaspé-Nord  
Labelle  
Missisquoi  
Dorchester  
Montmorency  
Lac-St-Jean  
Montcalm  
Gatineau  
Rouville  
Bellechasse  
Portneuf  
L'Islet  
St-Hyacinthe  
Bellechasse  
Témiscouata  
Montcalm  
Napierville-Laprairie  
Beauce  
Rivière-du-Loup  
Deux-Montagnes  
Montmagny  
Roberval  
Joliette  
Québec  
Lotbinière  
St-Maurice  
Charlevoix  
Laviolette  
Wolfe

**CORPORATION**

Ste-Germaine-du-Lac-Etchemin  
Sts-Gervais et Protais  
Ste-Hélène-de-Breakeyville  
Ste-Hénédine  
St-Henri, village de  
St-Henri-de-Taillon  
St-Hermas  
St-Isidore, village de  
St-Jean, I.O.  
St-Jean-Baptiste  
St-Jean-de-Dieu  
St-Jérôme, village de  
St-Jérôme-de-Matane  
St-Jérusalem-d'Argenteuil  
St-Joachim  
St-Joseph-de-Mont-Rolland  
Ste-Julienne-de-Rawdon  
Ste-Justine  
St-Léonard-de-Portneuf  
St-Liboire, village de  
St-Louis-de-Gonzague  
St-Louis-de-Lotbinière  
St-Louis-du-Ha! Ha!  
Ste-Louise  
St-Luc-de-Laval  
Ste-Luce-de-Lessard  
St-Marc-des-Carières  
Ste-Marie, ville de  
Ste-Martine  
St-Michel  
St-Michel  
St-Michel-de-Vaudreuil, village de  
Ste-Monique  
St-Narcisse  
St-Narcisse-de-Beaurivage  
St-Noël  
St-Octave-de-Dosquet  
St-Odilon-de-Cranbourne  
St-Pascal, village de  
St-Patrice-de-Beaurivage, village de  
St-Paul-d'Abbotsford  
St-Pie, paroisse de  
St-Pie, village de

**COMTÉ**

Dorchester  
Bellechasse  
Lévis  
Dorchester  
Lévis  
Lac-St-Jean  
Deux-Montagnes  
Dorchester  
Montmorency  
Rouville  
Rivière-du-Loup  
Lac-St-Jean  
Matane  
Argenteuil  
Montmorency  
Terrebonne  
Montcalm  
Dorchester  
Portneuf  
Bagot  
Beauharnois  
Lotbinière  
Témiscouata  
L'Islet  
Saguenay  
Rimouski  
Portneuf  
Beauce  
Châteauguay  
Bellechasse  
Napierville-Laprairie  
Vaudreuil-Soulanges  
Lac-St-Jean  
Champlain  
Lotbinière  
Matapédia  
Lotbinière  
Dorchester  
Kamouraska  
Lotbinière  
Rouville  
Bagot  
Bagot

**CORPORATION**

St-Pierre, I.O.  
St-Pierre  
St-Pierre-de-la-Rivière-du-Sud  
St-Prosper  
St-Raphaël, village de  
St-Raymond, ville de  
St-Rédempteur  
St-Roch-de-l'Achigan  
St-Roch-des-Aulnaies  
St-Romuald-d'Etchemin  
Ste-Rose  
Ste-Rose-du-Dégel  
St-Sauveur-des-Monts  
St-Sylvestre, paroisse de  
St-Télesphore  
St-Thomas-de-la-Pointe-à-la-Caille  
St-Thomas-Didyme  
St-Tite, paroisse de  
St-Tite, ville de  
St-Tite-des-Caps  
St-Urbain-Premier  
St-Zacharie  
Sept-Iles  
Sutton, village de  
Sweetsburg  
Tracy  
Trois-Pistoles, ville de  
Valcourt, village de  
Val-d'Or  
Victoriaville  
Ville-Marie  
Villeneuve  
Wakefield, village de  
Waterloo  
Waterville  
Weedon-Centre  
Windsor, ville de  
Yamachiche

**COMTÉ**

Montmorency  
Joliette  
Montmagny  
Dorchester  
Bellechasse  
Portneuf  
Lévis  
L'Assomption  
L'Islet  
Lévis  
Laval  
Témiscouata  
Terrebonne  
Lotbinière  
Vaudreuil-Soulanges  
Montmagny  
Roberval  
Laviolette  
Laviolette  
Montmorency  
Châteauguay  
Dorchester  
Saguenay  
Brôme  
Missisquoi  
Richelieu  
Rivière-du-Loup  
Shefford  
Abitibi-Est  
Arthabaska  
Témiscamingue  
Québec  
Gatineau  
Shefford  
Compton  
Wolfe  
Richmond  
St-Maurice

Dans le domaine des enquêtes, nous avons dû répondre à 128 nouvelles demandes concernant des incendies dont l'origine paraissait douteuse. En plus de s'occuper de ces enquêtes, nos investigateurs ont dû en compléter d'autres déjà commencées et ont réussi, au cours de l'année, à obtenir 11 condamnations.

Dans le domaine de la propagande, notre conférencier a donné, au cours de l'année, 209 causeries devant une assistance globale de 61,810 personnes, répandant ainsi dans le public, et surtout chez les enfants fréquentant l'école, les conseils de prudence et de bonnes habitudes à adopter pour prévenir l'incendie.

Notre conférencier a, de plus, donné des causeries à la radio et à des groupements, tels que les chambres de commerce, les clubs sociaux, etc... Au cours de ses causeries, grâce à la coopération du service de Ciné-photographie, il a montré des films éducatifs traitant des divers dangers d'incendie. Nos films éducatifs de 35mm. ont aussi été montrés dans plusieurs théâtres.

Cette année encore, la Province de Québec s'est classée la première dans le concours international de la prévention des incendies pour le nombre de participants. Un des facteurs qui contribuent dans une large mesure à stimuler les conseils municipaux à prendre part à ce concours est la perspective de gagner l'un ou l'autre des deux trophées Lorrain.

Les municipalités qui ont concouru sont au nombre de 273 et, parmi celles qui ont obtenu les meilleures places, sont les suivantes: Arvida, Montréal-Ouest, Granby, Hull, Port-Alfred, Montmagny et Aylmer.

Parmi plusieurs organisations industrielles du Québec que nous avons invitées à concourir, les quatre suivantes se sont classées comme suit parmi les 20 premières de l'Amérique du Nord:

DuPont Company of Canada Ltd., Shawinigan, en 4<sup>ième</sup> place; La Commission des Transports de Montréal, en 6<sup>ième</sup> place; La Cie du Pacifique Canadien (Usines Angus), de Montréal, en 9<sup>ième</sup> place; Arvida Works Aluminium Co. of Canada. Ltd., Arvida, en 10<sup>ième</sup> place.

Dans le but de répandre dans le public, les notions de prudence à l'égard des dangers d'incendie, nous avons distribué, au cours de l'année, le matériel suivant:

1. — Cartes montrant les dangers d'incendie à la maison, grand format, bilingues .....	94,000
2. — Cartes montrant les dangers d'incendie à la maison, petit format, bilingues .....	140,000
3. — Pancartes "Comment prévenir les incendies à la maison", bilingues .....	125,000
4. — Buvards, texte français, assortis .....	295,000
5. — Buvards, texte anglais, assortis .....	30,000
6. — Cartes montrant les dangers d'incendie à la grange, texte français .....	3,000
7. — Cartes montrant les dangers d'incendie à la grange, texte anglais .....	500
8. — Cartes avec la mention "Défense de fumer" .....	850

Comme par le passé, nous avons encore continué notre collaboration aux travaux des organismes suivants:

Association Canadienne des Prévôts d'incendie.  
Association des Chefs de Police et de Pompiers de la Province de Québec.  
Association Canadienne des Chefs de Pompiers.  
Temiskaming Firemen's Association.  
Le Conseil National de Recherches.  
Canadian Standards Association.  
National Fire Protection Association. (Internationale)  
Cercles Combatifs de la Province de Québec.  
Assaociation des Pompiers du Nord du Nouveau-Brunswick et du Témiscouata.

Notre bureau est présentement représenté sur plusieurs de ces organismes et bénéficie, par le fait même, d'un échange de vues et de renseignements très utiles à notre travail.

Les chiffres suivants tirés des statistiques que nous avons compilées, se passent de commentaires:

Pertes de vie .....	106
Pertes matérielles totales .....	\$44,776,995.00
Pertes totales couvertes par les assurances .....	\$39,041,515.00
Pertes totales non couvertes par les assurances .....	\$ 5,735,480.00
Montant total des réclamations rapportées par les compagnies d'assurance pour dommage de moins de \$50.00 .....	\$ 530,050.00
Nombre d'incendies rapportés et dont l'origine est inconnue	3,099
Pertes totales causées par ces incendies .....	\$25,958,140.00
Nombre total d'incendies rapportés .....	14,493

Les pertes causées par l'incendie, au cours de l'année 1958, sont inférieures de près de \$4,000,000.00 à celles de l'année précédente et nous attribuons une bonne partie de cette diminution au travail qui se fait, depuis des années, dans les domaines suivants: propagande éducative, enquêtes sur incendies d'origine douteuse, organisation ou amélioration des moyens de lutte contre l'incendie.

Respectueusement soumis,

Edouard Gaudette,

Commissaire des incendies.

## CHAPITRE IV

### BUREAU DE POSTE ET BUREAU DES COLIS

Québec, le 15 avril 1959.

A l'honorable Ministre des Travaux Publics,  
Hôtel du Gouvernement,  
Québec.

Monsieur le Ministre,

J'ai l'honneur de vous soumettre mon rapport annuel des activités du Bureau de Poste et du Service des Colis du Parlement, durant l'exercice financier 1958-59.

L'année qui vient de s'écouler a été marquée par une très grande activité. L'accroissement de la population, l'expansion continue des services administratifs et l'augmentation nécessaire du personnel qui en découle, requièrent une attention quotidienne accrue.

L'état qui suit donne un aperçu du travail accompli par le personnel du Bureau de Poste et du Service des Colis du Parlement.

Dû aux activités toujours croissantes des divers services de plus en plus nombreux de l'Administration provinciale, la **quantité** des matières postales et des colis, **reçue et expédiée** par l'entremise de nos deux Bureaux, s'est accrue cette année encore.

### BUREAU DE POSTE

A remarquer que dans nos statistiques du Bureau de Poste, **sauf pour l'enregistrement**, nous ne tenons pas compte de la quantité considérable du courrier quotidien ordinaire, qui nous arrive de l'extérieur, à l'adresse du gouvernement, soit de 30 à 35 mille lettres et imprimés, revues et journaux, etc. affranchis et livrés à nos bureaux, pour livraison et distribution dans les cases postales. Nous ne tenons pas compte non plus de la très volumineuse **correspondance inter-départementale**, échangée par l'entremise de notre Service postal, entre les différents ministères et nombreux bureaux de l'Administration provinciale.

## RÉCEPTION :

La quantité ou le total journalier de la réception postale au Parlement, dépasse toujours de beaucoup celle de l'expédition. Je puis dire que le total général annuel de la réception postale au Parlement, dépasse maintenant les 9,500,000 (9 millions 500 mille) unités ou différentes matières postales à être triées et manipulées au moins trois fois, avant de pouvoir en faire la livraison aux messagers postaux des ministères.

## EXPÉDITION :

Lettres ordinaires: .....	2,485,308
Exp. ....	59,596
recommandées:	
Récep. ....	99,134
Assurances colis: .....	6,359
Colis ordinaires: .....	26,990
Imprimés: .....	1,148,598
<hr/>	
Grand total des matières postales postées:	3,825,985

A comparer à **3,738,545 l'an dernier**, et noter que ces matières postales doivent être manipulées trois fois, avant de pouvoir en disposer définitivement.

## FRAIS D'EXPÉDITION, des susdites

matières postales: .....	\$215,310.62
Plus vente de timbres- poste au comptoir: .....	\$ 11,017.00
<hr/>	
Montant total: .....	\$226,327.62

A comparer à **\$220,246.56 l'an dernier**.

L'augmentation du coût d'expédition est due partiellement à la hausse des tarifs postaux et aussi à l'augmentation quotidienne du courrier postal, qui suit en cela le développement général des affaires.

## BUREAU DE POSTE ET BUREAU DES COLIS

Le personnel du Bureau de Poste et du Service des Colis est divisé en trois équipes; une au Service des Colis, et deux au Bureau de Poste, et tous collaborent pour le mieux, dans cette importante et indispensable action de l'Administration provinciale.



## BUREAU DES COLIS

Le Bureau des Colis contrôle la **réception**, la **livraison** et l'**expédition** de tous les colis, marchandises et outillages, etc. reçus ou expédiés par le gouvernement, soit par **messagerie**, par **fret**, par **camions**, par **bateaux** et par **avions**.

Au cours de l'année 1958-59, il en a manipulé, **138,066 unités**, au coût de **\$71,202.22** en frais de transport, répartis comme suit:

Reçu ou expédié par:	Nombre de colis:	Frais de transport:
Can. Nat. Express : .....	40,832 .....	\$ 38,092.66
Can. Pac. Express : .....	27,995 .....	\$ 23,171.10
Can. Nat. Freight : .....	777 .....	\$ 537.87
Can. Pac. Freight : .....	1,063 .....	\$ 962.57
Clarke Steamship : .....	1,004 .....	\$ 1,255.72
Direct Motor Exp. : .....	5,398 .....	\$ 3,992.46
Kingsway Transport: .....	7,157 .....	\$ 202.35
Smith Transport : .....	1,261 .....	\$ 604.22
Divers camions, : .....	12,229 .....	\$ 2,237.92
Camion Trav. Publics:.....	40,300 .....	\$ .....
Par avions : .....	50 .....	\$ 145.35
Total des colis: .....	138,066	Frais de transport: \$71,202.22

La coopération entre les deux Bureaux, permet de choisir le mode d'expédition le plus approprié et le moins coûteux.

Pour résumer les activités des deux Bureaux, disons qu'en 1958-59, nous avons expédié un grand total de: **3,964,051 unités** ou différentes matières postales et colis, au coût total de **\$286,512.84** plus vente de timbres-poste au comptoir, au montant de \$11,017.00 formant un grand total ou chiffre d'affaires pour l'année fiscale 1958-59 au montant de **\$297,529.84** à comparer à 3,884,068 unités ou matières postales l'an dernier au coût de \$292,105.64 l'an dernier.

**Heures des courriers au Bureau de Poste & Colis du Parlement:**

**Arrivées:**

7.30 hrs. a. m.  
8.30 hrs. a. m.  
9.30 hrs. a. m.  
11.30 hrs. a. m.  
3.00 hrs. a. m.

**Départs:**

11.10 hrs. a. m.  
  
  
2.30 hrs. a. m.  
5.25 hrs. a. m.

Soit trois départs et cinq arrivées de courrier tous les jours, y compris la Poste aérienne.

**REMERCIEMENTS:** Votre maître de Poste désire consigner par écrit ses remerciements et son appréciation à son assistant, à ses chefs d'équipes et surveillants, au directeur du Bureau des Colis, ainsi qu'à tout son personnel, pour leur bonne coopération et l'excellent travail accompli.

Humblement soumis,  
Le Maître de Poste,

**J.-Emile PERRON.**

CHAPITRE V

CHEMINS DE FER

Québec, le 15 octobre 1959.

A l'honorable Ministre des Travaux publics,  
Québec, Qué.

Monsieur le ministre,

J'ai l'honneur de vous soumettre ci-dessous mon rapport pour l'année se terminant le 31 mars 1959.

Les Chemins de fer Nationaux Canadiens sont à construire l'embranchement St-Félicien-Chibougamau et les travaux devraient être terminés prochainement.

Quant aux subventions de toute nature accordées ou payées aux diverses compagnies de chemin de fer dans le passé, on voudra bien référer aux rapports des années précédentes, particulièrement au rapport de 1928, avec l'amendement au tableau "B" noté dans le rapport de 1932.

Nous reproduisons de nouveau le tableau "F" indiquant la longueur des voies ferrées construites ou en exploitation ou prêtes à l'être dans la province de Québec au 31 décembre 1958. Ce tableau se limite aux chemins de fer transportant des passagers ; c'est dire que la longueur des chemins de fer dits de mines n'y apparaît pas.

Humblement soumis,

Le directeur des chemins de fer

*C.-R. Laberge*

**T A B L E A U   F**  
**C H E M I N S   D E   F E R**  
**D E   L A   P R O V I N C E   D E   Q U E B E C**

**T A B L E A U "F"**

**LONGUEUR DES VOIES FERRÉES CONSTRUITES OU EN  
EXPLOITATION OU PRÊTES À ÊTRE LIVRÉES  
A L'EXPLOITATION DANS LA PROVINCE  
DE QUÉBEC AU 31 DÉCEMBRE  
1 9 5 8**

**A) RÉSEAU DES CHEMINS DE FER NATIONAUX CANADIENS  
(C.N.R.)**

**1.—Chemin de fer du  
Gouvernement Canadien**

	Distance en milles	Sous totaux en milles	Totaux en milles	Grand total en milles
<b>Intercolonial Ry.</b>				
De la frontière interprovinciale près Matapédia à Pointe Lé- vis	292.65			
Hadlow à Charny	5.77			
St-Charles à Jct. Ouest	16.92			
Joffre à Jct N.T. Ry. au mille 1.46 subdivision du pont	1.42			
Chaudière à Ste-Rosalie	115.96			
		432.72		
<b>Lotbinière &amp; Mégantic Ry.</b>				
Villeroy à Parisville		13.12		
<b>National Transcontinental Ry.</b>				
De la frontière interprovinciale, près Courchesne, à Diamond	198.84			
Jct avec Intercolonial Ry. au mille 1.46 subdivision du pont à Cadorna, via Pont et Cap-Rouge	9.79			
Raccordement au C.N.Q. Ry. à Allenby	0.11			
Pont à Marché Champlain	6.39			
Cap-Rouge à Jonction C.N.Q. Ry. près Donnacona	21.19			
St-Marc & Frontière interpro- vinciale près La Reine	455.69			
Y à Cap-Rouge	0.18			
Taschereau au mille 1.07 sub- division Rouyn	1.07			
		693.26		

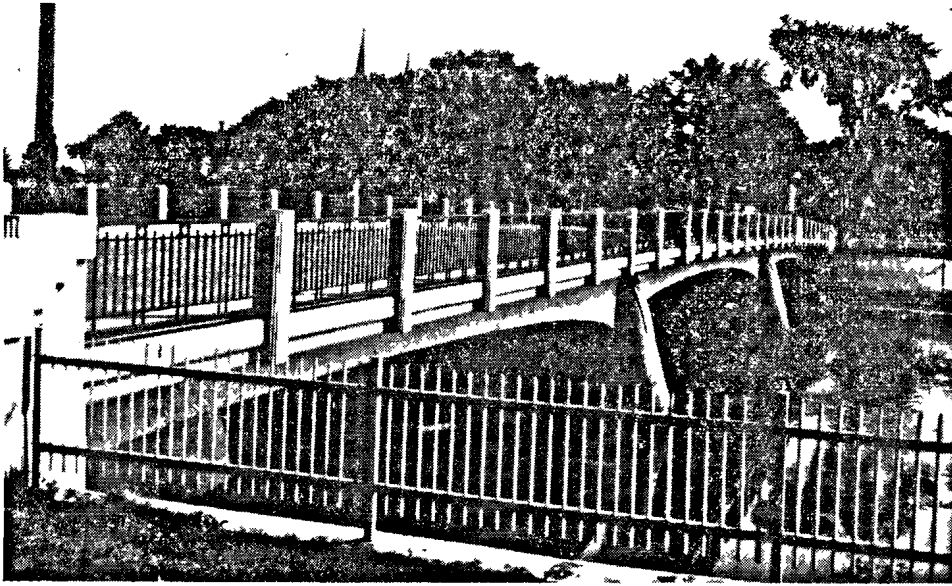
	Distance en milles	Sous totaux en milles	Totaux en milles	Grand total en milles
<b>Québec &amp; Saguenay Ry.</b>				
Cap-Tourmente à Clermont	61.68	61.68		
<b>Témiscouata Ry.</b>				
De Rivière-du-Loup jusqu'à frontière du Nouveau Bruns- wick	69.17	69.17		
Total du Chemin de fer du Gouvernement Canadien			1269.95	

## 2.—Canadian National Railways:

<b>Canadian National Ry.</b>				
St-Joachim à Cap-Tourmente	5.10			
Kasil à Lac Rémi	2.40			
Mille 32.07 Subdivision				
Roberval à Dolbeau	25.31			
Oka Jct à Pointe-Calumet	4.49			
Senneterre à Noranda	100.79			
Barraute à Chibougamau	200.16			
Gare Centrale Montréal à Pont Victoria	2.20			
Près Canal Lachine Montréal à rue Hibernia	0.90			
Pont Victoria à Ave Atwater Montréal	2.36			
Pointe-aux-Trembles à Jct de l'Est, Montréal	14.12			
Raccordement au Mt-Royal Tunnel & Terminal Co. à Jct de l'Est	0.61			
Y à Cantic (Est)	0.33			
Y à Matapédia	0.32			
		359.09		

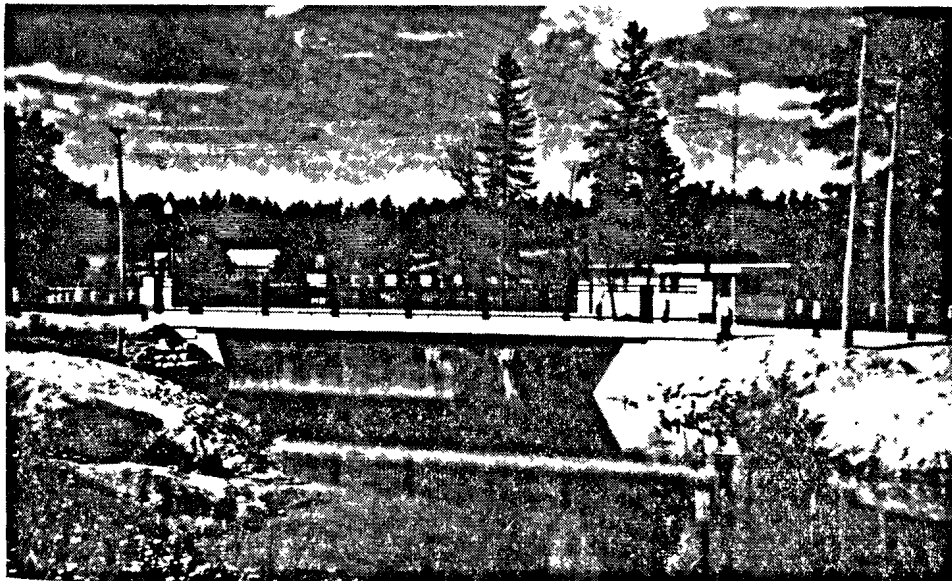
## **Grand Trunk Ry.**

De la frontière internationale à Norton à Jct St-Henri Est	130.18
Ste-Rosalie à Montbec Jct	1.76
Pointe-Lévis à Hadlow	0.95
Charny à Richmond	88.71
Victoriaville à Des Ormeaux	35.67
Tronçon ouest du Y à St-Henri	0.47
Terminus Bonaventure, Mont- réal à Frontière interprovin- ciale à Rivière-Beaudette	45.09



Pont rivière Yamaska — rue St-Paul —  
Farnham, Co. Missisquoi

Bridge over Yamaska River on St. Paul  
Street, at Farnham, in the County of Mis-  
sisquoi



Pont sur la rivière Blue Sea, pont Demon-  
tigny, rang 7, Blue Sea — E. Canton Bou-  
chette, Co. Gatineau

Demontigny Bridge over Blue Sea River  
Range 7 — East Blue Sea — Township of  
Bouchette — County of Gatineau

	Distance en milles	Sous totaux en milles	Totaux en milles	Grand total en milles
<b>Grand Trunk Ry. (suite)</b>				
Raccordement au C.P.R. à Dorval	0.24			
Brosseau à frontière internationale à Fort Covington	61.56			
St-Lambert à frontière internationale à Rouses's Point	40.18			
Hemmingford à St-Isidore Jct	21.29			
Y à Ayrness	0.23			
Jct à l'Est à Turcot Ouest	7.97			
De frontière internationale près East Alburg, à la frontière interprovinciale à l'ouest de Ste-Justine (Autrefois Canada Atlantic, Ry.)	66.48			
Ste-Martine Jct. à Beauharnois (Autrefois Beauharnois Jct. Ry.)	5.90			
		506.68		
<b>National Transcontinental Branch Lines Co.</b>				
Près Taschereau à Noranda	43.53			
		43.53		
<b>Québec Oriental Ry.</b>				
(Autrefois Atlantic & Lake Superior Ry.)				
Matapédia à Paspébiac Ouest	100.09			
		100.09		
<b>Québec, Montréal &amp; Southern Ry.</b>				
Paspébiac à Gaspé	102.16			
		102.16		
<b>Québec, Montréal &amp; Western Ry.</b>				
St-Grégoire à Pierreville	21.13			
Pierreville à St-Lambert (autrefois South Shore Ry.)	61.42			
Bellevue Jct. à St-Hyacinthe (autrefois United Counties Ry.)	31.10			
		113.65		
<b>Stanstead, Shefford &amp; Chambly Ry.</b>				
Meigs à Waterloo	28.35			



	Distance en milles	Sous totaux en milles	Totaux en milles	Grand total en milles
St. Charles Street to Clough Jct. Granby (leased from Can. Nat. Rys.)	0.33	28.68		
<b>Montreal &amp; Southern Counties Ry</b>				
St. Cesaire to St. Charles Street Granby	15.33	15.33		
<b>James Bay &amp; Eastern Ry.</b>				
Roberval to mile 32.07 (Roberval Subdivision)	18.75	18.75		
<b>Montreal &amp; Province Line Ry.</b>				
M. & S. C. Jct. to St-Cesaire	24.94	24.94		
<b>Mount Royal Tunnel &amp; Terminal Co.</b>				
Montreal Central Station to Junction with Can. Nor. Ont. Ry. at mile 5.81 Mount Royal subdivision	5.81	5.81		
<b>Canadian Northern Ontario Ry.</b>				
Junction with Mount Royal Tunnel & Terminal Co.'s at mile 5.81 Mount Royal sub- division to Cartierville	2.43			
Val Royal to Grenville	45.25			
Interprovincial boundary at Pontiac to interprovincial boundary at Portage du Fort	22.30			
Total Can. Nat. Rys.		69.98	1388.69	
<b>3.—Quebec &amp; Lake St. John Ry.</b>				
Quebec to Chicoutimi	227.20			
Chambord to Roberval	13.32			
Total Que. & L. St. John Ry.		240.52	240.52	

	Distance en milles	Sous totaux en milles	Totaux en milles	Grand total en milles
<b>4.—Canadian Northern Quebec Ry</b>				
Limoilou à Jct. avec N.T.R. à Allenby	4.90			
Donnacona à St-Marc	18.26			
St-Prosper à Garneau	16.84			
Grand'Mère au mille 52.04				
subdivision Grand'Mère	7.79			
Fresnière à Papineau	12.66			
St-Jacques à Rawdon	9.00			
Rinfret au mille 43.22				
subdivision Montfort, près St-Sauveur	14.95			
Intervale à Kasil	9.07			
Grenville à frontière interprovinciale	0.30			
		93.77		
<b>Chateauguay &amp; Northern Ry.</b>				
Joliette à Montréal (rue Moreau)	36.21			
Paradis à St-Jacques	6.77	42.98		
<b>Great Northern Ry.</b>				
Rivière-à-Pierre à Jct des Chemins de fer anciennement Grand Nord et Basses Laurentides près Hérouxville (autrefois chemin de fer des Basses Laurentides)	34.88			
Jct des chemins de fer anciennement Grand Nord & Basses Laurentides près Hérouxville à Garneau	4.09			
Garneau à Grand'Mère	5.26			
Mille 52.04 subdivision Grand'Mère à Joliette	49.81			
Rinfret à Papineau	0.79			
Mille 43.22 subdivision Montfort, près St-Sauveur, à Huberdeau (autrefois Montfort Colon. Ry.)	30.25			
		125.08		
Total Can. Nor. Que. Ry.			261.83	
Grand Total Can. National Ry.				3160.99

	Distance en milles	Sous totaux en milles	Totaux en milles	Grand total en milles
<b>B) RÉSEAUX DU CHEMIN DE FER CANADIEN PACIFIQUE (C.P.R.)</b>				

**1.—Atlantic & North-West Ry.**

Du pont sur fleuve St-Laurent				
extrémité sud, à Farnham	35.8			
Brookport à Lennoxville	60.2			
Connection Ouest à Montréal				
& Atlantic Ry. à Foster	0.2			
Sherbrooke à Newington	0.9			
Eastray à mille 1.7 subs. Orford	1.7			
		98.8		

**International Ry.**

De Lennoxville à la frontière				
du Maine	80.8			
		80.8		
			179.6	

**2.—Montreal & Atlantic Ry.**

(Anciennement South Eastern				
Ry.)				
De frontière internationale, près				
Abercorn à Farnham Ouest	32.1			
De frontière internationale, près				
Missisquoi, à frontière inter-				
nationale à North Troy	10.7			
De Enlaugra à Drummondville	58.8			
		101.6		

**Lake Champlain & St. Lawrence  
Jct. Ry.**

Stanbridge à St.-Guillaume	60.4			
		60.4		
			162.0	

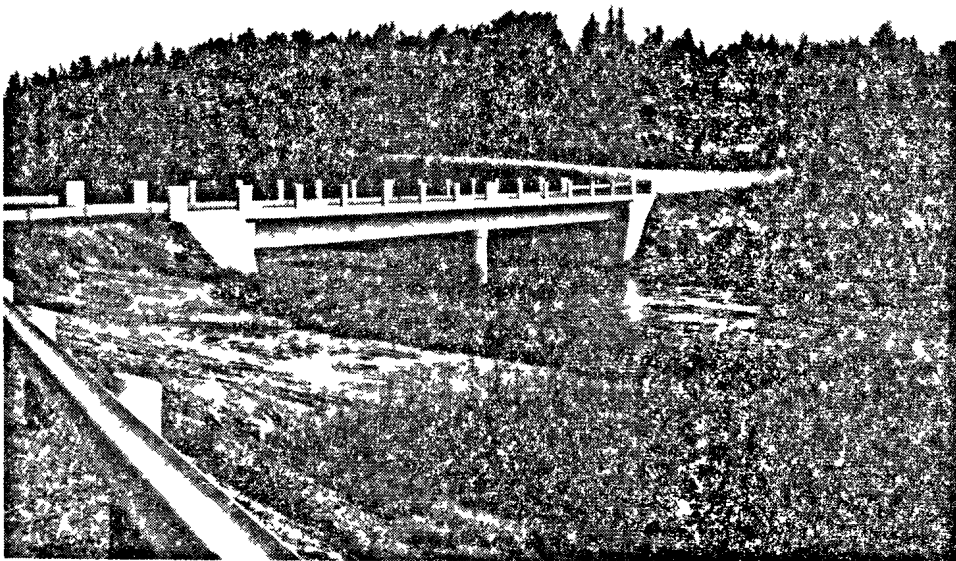
**3.—Joliette & Brandon Ry.**

(Anciennement Montréal &				
Lac Maskinongé)				
De Roch à St-Gabriel-de-				
Brandon	12.8			
			12.8	

	Distance en milles	Sous totaux en milles	Totaux en milles	Grand total en milles
<b>4.—Québec, Montréal, Ottawa &amp; Occidental Ry.</b>				
De Montréal Breslay, à la frontière interprovinciale près de la rue Broad, Ottawa	113.3			
Embranchement St-Jérôme (Ste-Thérèse à St-Jérôme)	13.3			
Hull Est à Jct. Ottawa Northern & Western Ry.	.2			
Embranchement Buckingham (Buckingham Jct. à Buckingham)	3.2			
			130.0	
<b>5.—Laurentian Ry.</b>				
Embranchement St-Lin (Jct. de St-Lin à St-Lin)	15.2			
			15.2	
<b>6.—North Shore Ry.</b>				
Québec à Jct. St-Martin	159.9			
Embranchement de Berthier (Berthier à Berthierville)	2.1			
Embranchement des Piles (Cap-de-la-Madeleine à Grande-Piles)	26.9			
Embranchement Joliette (Lanoraie à Roch)	14.8			
			203.7	
<b>7.—Ontario &amp; Québec Ry.</b>				
Gare Windsor, Montréal à la frontière d'Ontario	46.8			
Aiguille sud Outremont au fleuve St-Laurent (pont compris)	7.3			
Ballantyne à Jct. à St-Lin	2.1			
Jonction Sud à Wentworth	2.5			
Montréal-Ouest à Jct. Nord	1.1			
Montréal-Ouest à Jct. Sud	1.0			
			60.8	
<b>8.—Montreal &amp; Ottawa Ry.</b>				
(Anciennement Vaudreuil & Prescott)				
De Vaudreuil à frontière interprovinciale	21.6			
			21.6	

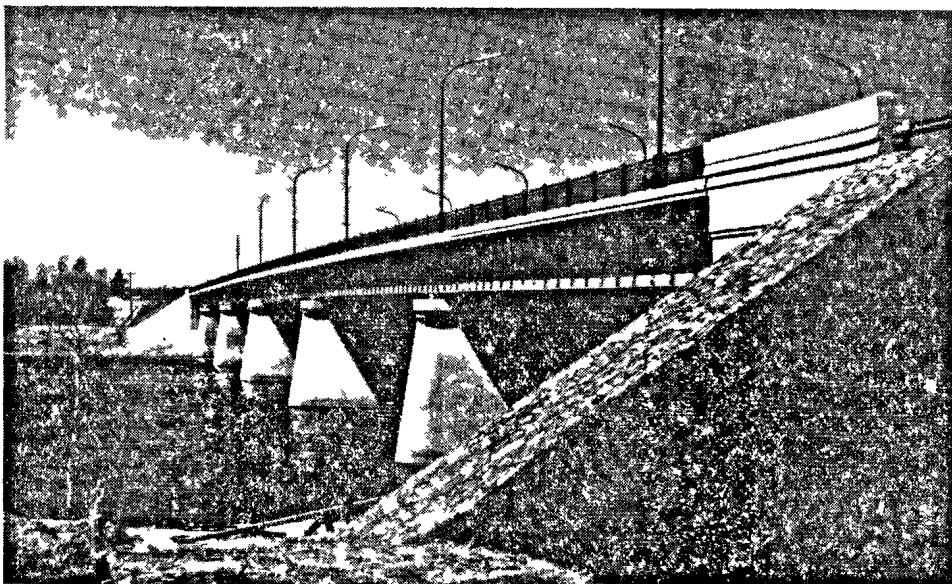
	Distance en milles	Sous totaux en milles	Totaux en milles	Grand total en milles
<b>9.—Orford Mountain Ry.</b>				
Mille 1.7 subdivision Orford à Valcourt	13.8		13.8	
<b>10.—Ottawa, Northern &amp; Western Ry. Ottawa &amp; Gatineau Valley Ry.</b>				
De Hull à Maniwaki	80.9			
<b>Pontiac &amp; Pacific Junction Ry.</b>				
De frontière interprovinciale à Waltham	79.5		160.4	
<b>11.—Montreal &amp; Western Ry.</b>				
St-Jérôme à Labelle	66.9		66.9	
<b>12.—Glengarry &amp; Stormont Ry.</b>				
De Soulanges à frontière interprovinciale	4.7		4.7	
<b>13.—Lake Temiscaming Colonization Ry.</b>				
De frontière interprovinciale à Mattawa, jusqu'à Kipawa	48.2		48.2	
<b>14.—Interprovinciale &amp; James Bay Ry</b>				
De Gendreau à Angliers	69.2			
Embranchement Ville-Marie (Gaboury à Ville-Marie)	7.6		76.8	
<b>15.—Chemin de fer de Colonisation du Nord</b>				
De Labelle à Mont-Laurier	58.0		58.0	
<b>16.—St-Maurice Valley Ry.</b>				
De Trois-Rivières à Grand'- Mère	27.4		27.4	

	Distance en milles	Soûs totaux en milles	Totaux en milles	Grand total en milles
<b>17.—Canadian Pacific Ry.</b>				
Embranchement Wolfe Cove (Cadorna au quai de Wolfe Cove)	1.5			
Raccordement à cour St-Luc, Montréal				
Y pour cour d'arrivée	.8			
Y pour cour de départ	.9			
Breslay à Outremont	1.3			
			4.5	
<b>18.—Hereford Ry.</b>				
Cookshire à Sawyerville	6.9			
			6.9	
<b>19.—Quebec Central Ry.</b>				
Ligne principale (Sherbrooke à Walsh)	129.9			
Embranchement Mégantic (Tring Jct. à Mégantic)	58.5			
Embranchement de la Chau- dière (Vallée Jct. à Lac- Frontière)	78.8			
Embranchement de Lévis (de Jct. Scott à Jct. Harlaka)	27.5			
		294.7		
<b>Massawippi Valley Ry.</b>				
De la Jct. avec le Grand Trunk Ry. (C.N.R.) à Len- noxville jusqu'à frontière internationale près de Bee- bee Jct.	32.0			
Embranchement de Stanstead (Beebe Jct. à Stanstead)	2.7			
		34.7		
Grand total C.P.R.			329.4	
				1,582.7
<b>C) Napierville Jct. Ry.</b>				
De la ligne frontière à Rouses Point à Delson Jct.	27.12			
				27.12
<b>D) Canada &amp; Gulf Terminal Ry.</b>				
(Ancien Matane & Gaspé) De Mont-Joli à Matane	36.2			
				36.2



Pont Rapide Chute à Ménard, rivière Mattawin — Rang C — Lot 25 — St-Michel des Saints, Co. Berthier

"Rapide Chute" Bridge at Ménard over Mattawin River, on Range C, Lot 25, at St. Michel des Saints, in the County of Berthier



Pon sur la rivière St-François, Drummondville, Co. Drummondville

Bridge over St. Francis River — Drummondville — County of Drummondville

	Distance en milles	Sous totaux en milles	Totaux en milles	Grand total en milles
<b>E) New-York Central: St. Lawrence &amp; Adirondack Ry.</b>				
De frontière internationale à Valleyfield	20.04			
De Valleyfield à Beauharnois (Loués du C.N.R.)	13.32			
De Beauharnois à Adirondack Jct.	13.20			
				46.56
<b>F) Gulf Pulp &amp; Paper Co.</b>				
(Autrefois North Shore Power à Navigation Company)				
De la Baie-des-sept-Iles à Clarke City	9.00			
				9.00
<b>G) The Roverval &amp; Saguenay Ry.</b>				
(Ancien chemin de fer de la Baie des Ha! Ha!)				
Gare à pass. Arvida à Port Alfred (Ligne principale)	20.27			
Gare à pass. Arvida à Kénoga- mi	3.20			
Rivière-Deschênes à Racine (Extension)	3.47			
Port-Alfred à St-Alexis-de- Grande-Baie (Embranche- ment)	1.2			
Port-Alfred à Bagotville (embranchement)	0.9			
				29.04
<b>H) The Alma &amp; Jonquières Ry.</b>				
De la Jct. Saguenay Power a- vec le C.N.R. près Hébert- ville à l'Ile-Maligne	10.6			
				10.6
<b>I) Nipissing Central Ry.</b>				
(Ontario Northland Ry.)				
De la frontière d'Ontario à Noranda	27.5			
				27.5
Grand total pour chemins de fer non électriques				4,929.71



	Distance en milles	Sous totaux en milles	Totaux en milles	Grand total en milles
<b>A) Chemins de fer Nationaux Canadiens:</b>				
<b>1—Québec Railway Light &amp; Power Co.:</b>				
Subdivision Montmorency (Ancien Québec, Montmorency & Charlevoix)				
Québec à St-Joachim				25.07
(Des convois non électriques circulent aussi sur ce tronçon)				
<b>B) Commission de Transport de Montreal:</b>				
Ligne principale, voie simple	50.018			
Voie d'évitement et embranchement	.894			
Remises et cours	6.755			57.667
<b>C) Shawinigan Falls Terminal Ry:</b>				
Voie qu'elle possède:				
Ligne principale	0.0			
Voies d'évitement	0.1598			
		0.1598		
Droit de passage:				
Ligne principale	4.4890			
Voies d'évitement	11.2791			
		15.7681		15.9279
Total pour chemins de fer électrique				98.6649
Grand total pour toutes les voies ferrées				5,028.3749

Le directeur des chemins de fer

**C.-R. Laberge**

Ministère des Travaux Publics,  
Québec, le 10 octobre 1959.

P.S. — Pour tronçons abandonnés, voir rapports antérieurs.

**CHAPTER VI**  
**BUREAU DU COMPTABLE**

**Revenu du 1er avril 1958 au 31 mars 1959**

**IMPOTS ET DROITS**

Prévention des incendies,  $\frac{1}{4}$  de 1%  
des primes d'assurance-feu  
Moins: remboursements

\$ 150,077.33  
342.68  

---

\$ 149,734.65

Vente de terrain, A. C. 1167, 6 déc. 1957

1.00

**Intérêts:**

Sur solde du prix de vente d'une propriété

1,275.35  

---

\$ 151,011.00  

---

## BUREAU DU COMPTABLE

Dépenses du 1er avril 1958 au 31 mars 1959

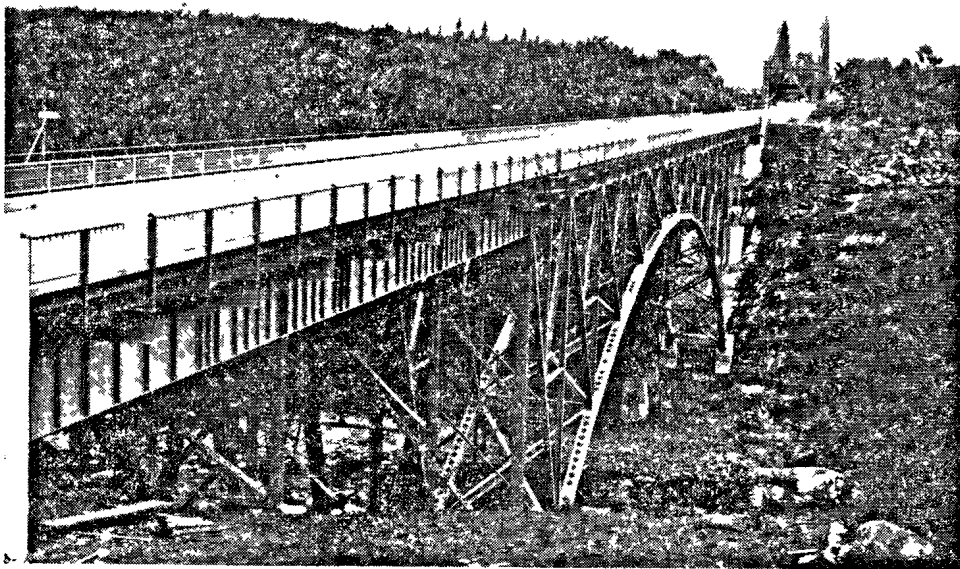
### DÉPENSES ORDINAIRES

SERVICE CIVIL	1,150,000.-	
do 15-16 Geo. VI c. 12	53,238.56	1,203,238.56
FRAIS DE VOYAGE		249,904.25
FRAIS DE BUREAU		39,344.37
PONTS-ROUTES, réparations et entretien	5,000,000.-	
do Budget supplémentaire No. 1	500,000.-	
do 15-16 Geo. VI c. 12	7,514.55	5,507,514.55

### ENTRETIEN, REPARATIONS, AMENAGEMENT DES PALAIS DE JUSTICE, PRISONS ET LOYERS D'EDIFICES PUBLICS

#### PALAIS DE JUSTICE ET PRISONS:

Amos .....	65,127.79
Arthabaska .....	5,501.74
Campbell's Bay .....	36,621.08
Chicoutimi: Palais de Justice	17,672.05
Prison .....	60,261.39
Hâvre Aubert .....	7,016.38
Hull: Palais de Justice .....	51,456.15
Prison .....	47,963.05
Joliette .....	13,077.27
La-Malbaie .....	9,356.18
Matane .....	23,714.78
Mont-Laurier .....	13,475.86
Montmagny .....	36,240.07
Montréal: Morgue .....	17,741.23
Palais de Justice .....	645,364.74
Prison des hommes ..	430,665.52
Prison des femmes ..	11,760.30
Maison des jeunes délinquants	64,845.09
New Carlisle .....	11,077.66
Nicolet .....	2,467.25
Percé .....	7,274.99
Québec: Palais de Justice .....	210,010.52
Prison des hommes ....	147,169.86
Prison des femmes .....	46,143.09
Maison des jeunes délinquants	3,854.70
Rimouski .....	18,597.84
Rivière-du-Loup .....	22,418.53
Roverval .....	30,400.00
Rouyn .....	9,572.45
Sherbrooke: Palais de Justice ....	18,880.53
Prison .....	5,945.58
Sorel .....	1,573.63
Sweetsburg .....	6,345.64



Pont sur la rivière Chaudière, à Saint-Romuald d'Etchemin, comté de Lévis. — Terminé en novembre 1950

Bridge over Chaudière River at St. Romuald of Etchemin, in the County of Lévis — Construction ended during November 1950



Pont "Côte de la Miche" sur la rivière Sainte-Anne, à Beauré, comté de Montmorency. Terminé le 27 août 1956

'Côte de la Miche' Bridge over Ste. Anne River at Beauré, in the County of Montmorency. — Construction ended on August 27, 1956

Ste-Anne-des-Monts .....	5,820.08	
St-Hyacinthe .....	120,812.28	
St-Jean .....	6,529.39	
St-Jérôme .....	18,187.49	
St-Joseph-de-Beauce .....	7,658.81	
Trois-Rivières; Palais de Justice	18,673.77	
Prison .....	7,338.82	
Maison des jeunes déléquants	2,877.54	
Valleyfield .....	7,509.81	
Ville-Marie .....	21,746.14	2,316,747.07

### ÉDIFICES à QUÉBEC:

Edifices parlementaires et annexes .....	3,132,996.60	
Ecole des Beaux-Arts .....	6,431.57	
Ecole Normale Laval .....	2,873.47	
Entrepôt Petite Rivière .....	29,349.73	
Garage et entrepôt rue DeVarennes .....	124,255.96	
Garage et entrepôt rue St-Amable	75,206.90	
Musée de la province .....	62,565.73	
Rue St-Cyrille Est .....	185,566.35	
Rue St-Eustache .....	21,944.52	
Rue St-Joachim .....	29,106.79	
Les Serres du Parlement .....	56,747.39	3,727,045.01

### ÉDIFICES à MONTRÉAL:

89 est, rue Notre-Dame .....	265,142.92	
Ave Laurier est, Centre d'apprentissage .....	26,038.26	
Bibliothèque rue St-Sulpice .....	28,765.31	
Boul. Bourassa Ouest, Garage ..	139,672.24	
Ecole des Beaux-Arts .....	13,321.09	
Ecole Normale Jacques-Cartier ..	29,808.18	
171 ouest, rue Ste-Catherine .....	33,527.48	
Rue St-Denis, Ecole des Métiers	167,295.36	
Rue St-Denis, Ec. Polytechnique	7,242.16	
Rue St-Hubert .....	102,598.41	
Rue St-Vallier .....	28,468.45	841,879.86

### AUTRES ÉDIFICES:

Buckingham .....	3,058.07
Cap-de-la-Madeleine .....	8,237.20
Chicoutimi .....	3,899.16
Cookshire .....	3,590.67
Farnham .....	2,669.51
Gaspé .....	3,363.73
Grand'Mère .....	3,559.02
La-Malbaie .....	12,700.02

Macamic .....	1,499.21	
Matane .....	5,683.01	
New Carlisle .....	22,151.30	
Sept-Iles .....	9,631.97	
Ste-Geneviève de Batiscan ...	7,664.76	
Ste-Germaine (Dorchester) .....	5,151.59	
St-Jérôme (Terrebonne) .....	5,299.45	
Trois-Rivières, 1352 rue Royale	11,335.69	
do 878 rue DeTonnancourt	18,489.51	
Victoriaville .....	707.08	
Bureaux d'enregistrement .....	3,278.41	131,969.36

Postes de la police de la route et		
postes de balances .....	29,017.47	
Québec: Bois de Coulonge .....	159,371.08	
Edifices loués .....	3,245,806.16	
	10,451,836.01	

Moins:

Commission du Salaire Minimum			
loyers et entretien .....	143,496.63		
Téléphone, remboursements par			
divers départements .....	595,131.46		
Réparations d'automobiles et			
ventes d'essence à divers dé-			
partements .....	156,877.62		
Recouvrement de la taxe provin-			
cialle sur la gazoline .....	8,677.03	904,182.74	9,547,653.27
Article 5	9,000,000.00		
Supplm. No 2	500,000.00		
15-16 Geo. VI c. 12	47,653.27		
	<u>\$9,547,653.27</u>		

Préventions des incendies S.R.C. 151	1,000,000.00
Dépenses pour faciliter l'établissement d'aqueducs	
et de systèmes de drainage dans les municipa-	
lités rurales	17,309.92
Abolition des péages sur les ponts dans la cité des	
Trois-Rivières, 5 Geo. V c. 10	4,583.33
Abolition des péages sur le pont de Grand'Mère	
8 Geo. VI c. 5	26,000.00
Conciliation entre locataires et propriétaires	
14-15 Geo. VI c. 20	69,252.69
Travaux de défection de ponts occasionnés par le	
drainage	199,953.94

Pour aider les corporations municipales de com- té relativement aux voûtes et bureaux d'enre- gistrement 9 Geo. VI c. 8	43,550.00
Subvention pour construction de pont	150,000.00
Subvention pour construction d'hopitaux, 2-3 Eliz. 11 c. 17	1,088,462.81
Dépenses diverses et imprévues	49,872.03
	<hr/>
	19,196,639.72
Moins: recouvrements	154,553.32
	<hr/>
	19,042,086.40

### IMMOBILISATIONS

Acquisition, transformation, cons- truction d'immeubles	722,128.06		
Acquisition et améliorations d'édi- fices publics, 9 Geo. VI c. 8	90,314.74		
Edifice de la Commission des Li- queurs Montréal	5,030.00		
Construction de ponts permanents 16,850,000.00			
Supplem. 1-3	988,951.31	17,838,951.31	18,656,424.11
	<hr/>	<hr/>	<hr/>
			37,698,510.51
			<hr/> <hr/>

Le comptable en chef,

**Léo Blais,**

Québec, 31 mars 1959.